

最受孩子喜爱的青少年版CSI

NO.1 韩国青少年侦探科学畅销书

掀起全亚洲侦探科学热潮

尽显现代科学的神奇魅力!



[韩]朴起源 著
[韩]Amebafish 绘图
那晓文 译 金钟 译审

CSI科学破解犯罪之谜②

小侦探大科学

과학이 밝히는 범주의 구성2


 广西科学技术出版社

CSI科学破解犯罪之谜②



[韩] 朴起源 著
[韩] Amefish 绘图
那晓文 译 金钟 译审

小侦探+科学

 广西科学技术出版社

著作权合同登记号 桂图登字：20-2008-166

과학이 밝히는 범죄의 재구성2 © 2008 by Park Ki Won

All rights reserved.

Simplified Chinese Translation rights arranged by Sallim Publishing Co
through Shinwon Agency Co., Korea

Simplified Chinese Translation Copyright © 2009 by GUANGXI SCIENCE &
TECHNOLOGY Publishing House

图书在版编目 (CIP) 数据

小侦探大科学/ (韩) 朴起源著; 那晓文译. —南宁: 广西科学技术出版社, 2009.5

(CSI科学破解犯罪之谜: 2)

ISBN 978-7-80763-268-9

I. 小… II. ①朴… ②那… III. 故事—作品集—韩国—现代 IV. I312. 645

中国版本图书馆CIP数据核字 (2009) 第027998号

XIAOZHENTAN DAKEXUE

小侦探大科学

作 者: [韩] 朴起源

翻 译: 那晓文

责任编辑: 赖铭洪

封面设计: 卜翠红

责任校对: 曾高兴 田 芳

插 图: Amebafish

译 审: 金 钟

责任审读: 梁式明

责任印制: 韦文印

出 版 人: 何 醒

社 址: 广西南宁市东葛路66号

电 话: 010-85893724 (北京)

传 真: 010-85894367 (北京)

网 址: <http://www.gxkjs.com>

出版发行: 广西科学技术出版社

邮政编码: 530022

0771-5845660 (南宁)

0771-5878485 (南宁)

在线阅读: <http://www.gxkjs.com>

经 销: 全国各地新华书店

印 刷: 中国农业出版社印刷厂

地 址: 北京市通州区北苑南路16号 邮政编码: 101149

开 本: 880mm × 1050mm 1/24

字 数: 90千字 印张: 6.5

版 次: 2009年5月第1版

印 次: 2009年5月第1次印刷

书 号: ISBN 978-7-80763-268-9 / G · 75

定 价: 25.00元

版权所有 侵权必究

质量服务承诺: 如发现缺页、错页、倒装等印装质量问题, 可直接向本社调换。

服务电话: 010-85893724 85893722



序言

2002年，偶然的一次机会，我有幸参观了位于美国华盛顿的间谍博物馆。博物馆的书店里摆放着许多关于科学侦查方面的书籍，这给我留下了深刻的印象。不仅如此，在华盛顿，即使是一家小书店，你也可以很容易地找到关于科学侦查方面的书籍。普通大众对于科学侦查具有如此浓厚的兴趣令我大为吃惊。还有一次，是在芝加哥西北大学进修的时候。那天我去一家小商店买手表，偶然发现店里有售专为青少年设计制造的科学侦查工具套盒，便买了下来。套盒内装有各种侦查所需的工具，如提取指纹的工具、显微镜、指南针等等。这种套盒主要用作教学工具，也对外出售。

韩国在科学侦查方面取得的成就已经得到了国际上的认可。不过，可供专家和一般大众等群体阅读的有关科学侦查方面的书籍少之又少，针对青少年的教学类用书更是处于空白状态。人们只有通过电视或者报纸等媒体来获取有关科学侦查方面的知识。因此，为了更加准确有效地普及推广这方面的知识，帮助大家了解科学侦查这个领域，笔者编撰了这本书。





自从《CSI科学破解犯罪之谜①青少年最感兴趣的侦探科学知识》一书出版后，广大读者的好评和鼓励令我深受感动。围绕各种案件，将蕴含其中的科学知识真实、言简意赅地展现给大家，是读者给予我的最高评价。为了满足青少年朋友以及众多关心科学侦破工作的读者的需求，笔者决定出版《CSI科学破解犯罪之谜②小侦探大科学》。这本书收录了要求更加专业和先进侦破技术的案件，大家可以领略到侦查员安娜和李俊泰更为成熟干练的风采。

最后，希望广大读者能够通过本书了解到更多的关于科学侦查方面的知识，也祝愿没有犯罪的和谐社会早日到来。

朴起源

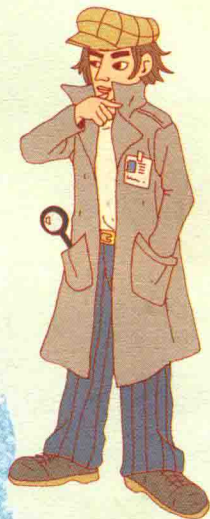


侦查员李俊泰 和 侦查员安娜

李俊泰

1. 身高175厘米，细高个头。
2. 瘦脸型，圆眼睛，大耳朵。

李俊泰的性格特点：乐观向上，对工作充满激情。虽然有些毛手毛脚，但破案意识强，能够抓住问题要害，追踪到底。尽管有时会出现失误，不过是刑侦工作中不可或缺的干将。



安娜

1. 身高160厘米，微胖。
2. 柔道高手，身材匀称。

安娜的性格特点：十分理智、细心。积累了很多科学侦查方面的知识，但有时故作聪明，为此经常会错过一些证据。



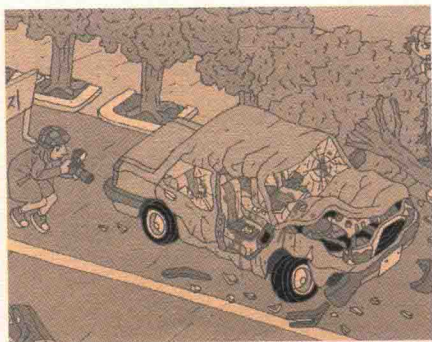
目录 contents

CASE 1

案件1

车祸的真相 ★ 1

- 现场勘查 2
- 救助队员和伤者的陈述 4
- 勘查车辆内部 9
- 从事故车辆上提取的物证 10
- 鉴定结果 14
- 测谎器测验 17
- 新一轮调查 19
- 线粒体DNA分析 20
- 真相大白 22

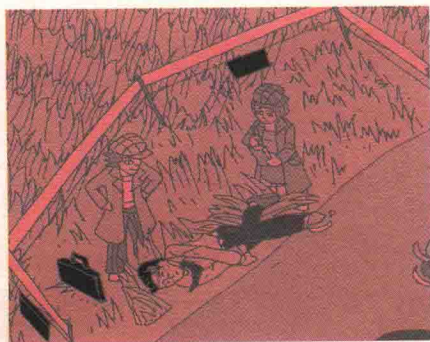


CASE 2

案件2

致命的证据 ★ 27

- 一具无名男尸 28
- 现场的种种疑点 29
- 深夜进行的鲁米诺试验 33
- 寻找失踪车辆 36
- CCTV的不确定性 42
- 嫌疑人鞋带上的重大发现 45
- 基因鉴定结果 48
- 结案 51



CASE 3

案件3

银行持枪抢劫案 ★ 55

- 案发经过 56
- 初步调查 58
- 寻找作案车辆 63
- 手枪发射痕迹的鉴定结果 66
- 手套和面罩 66
- 关于作案车辆的鉴定结果 68
- 逃之夭夭的罪犯 70
- 荒山里的一具腐尸 71
- 死者身份的识别 73
- 神秘的同伙 75
- 破案 77



CASE 4

案件4

离奇的自杀案 ★ 83

- 妻子报警寻夫 84
- 上吊身亡的人 88
- 现场勘查 90
- 尸检结果和车辆鉴定结果 93
- 究竟是自杀，还是他杀？ 94
- 鉴定结果 95
- 监控录像里的可疑车辆 97
- TV通缉与嫌犯抓捕 98
- 一封遗书 99
- 真凶落网 101



CASE 5

案件5

人参与盗窃案 ★ 105

案件的发生 106

现场勘查 108

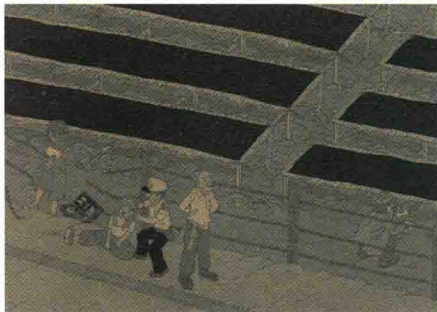
现场的各种痕迹 110

追踪盗贼 113

破案线索 114

鉴定结果 117

嫌疑人的自白 118



CASE 6

案件6

儿童绑架案 ★ 123

悄然失踪的孩子 124

陌生人打来的威胁电话 126

拉网式搜查 128

扑朔迷离的案情 130

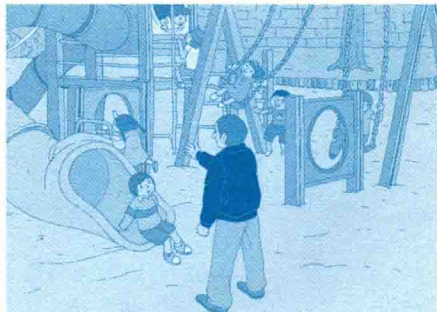
谜团重重 133

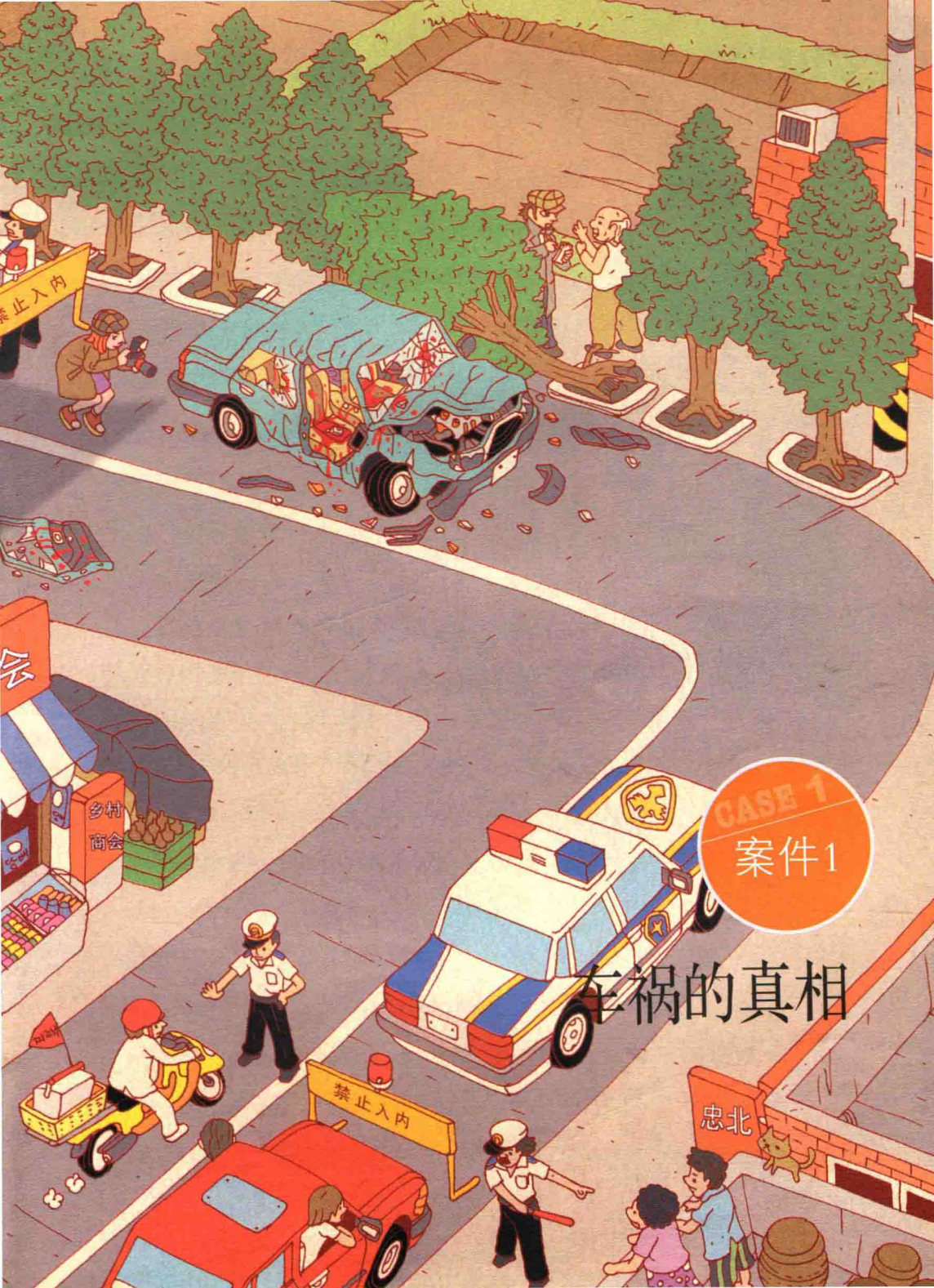
安全返回的孩子 136

罪犯落网 138

声纹鉴定 140

结案 142





CASE 1

案件1

车祸的真相



案件概述



某处发生了一起1人死亡、3人受伤的重大交通事故。根据事故现场的情况来看，驾驶席上的死者是车祸发生时的驾驶员，其他3名伤者证实了这一点，整个案情似乎很简单，然而安娜和李俊泰的调查却牵出了惊人的秘密。

现场勘查

凌晨3点左右，在忠清北道一个小镇的双向两车道上，发生了一起轿车撞毁路边树木造成1人死亡、3人受伤的交通事故。事故发生后，伤势较轻者拨打了120急救电话，几个人随即被送往医院治疗。由于120的工作人员忙着护送伤者连同搬运死者尸体，安娜和李俊泰接到报警的时间多少有些延误，两人大约在凌晨6点到达了事故现场。也许是睡眠不足的缘故，李俊泰揉着惺忪的睡眠说：“觉都没睡好，又出什么事了？哎，真累呀！”安娜听后说道：“别光顾着抱怨了，还是抓紧时间检查一下车辆和现场，再去伤员和救助队那里了解事发当时的情况吧。”

交通事故发生的地点是一条车迹罕至的双向两车道，车道很窄，两



边断断续续地种着一些梧桐树。安娜和李俊泰赶到的时候，事故车辆依然停放在那里，由于车身严重变形，用肉眼已经无法辨别出其类型了。

“撞得可真够惨，几乎变形了。可能是在弯路上没及时转方向盘就直接撞到路边的梧桐树上了，不然也不至于撞飞。看这条急刹车痕

这么短，应该是瞬间发生的事故，不过多大的撞击力才能把这棵大树连根拔起？如果司机当时注意力集中，他应该马上知道这是条弯路，及时踩刹车才对……看来司机不是打瞌睡就是走神了。”李俊泰指着事故现场那辆被撞得面目全非的汽车说道。

“好像是副驾驶席的侧面撞到了树上。你看这里已经被撞扁了，连车门都撞飞了。急刹车痕有5米？这辆车算是报废了。车辆停放在与其行驶方向相反的位置上，从其位置来看，它至少转了半圈才停住，车里的人恐怕伤得很重……”安娜边检查边说道，“难道没有与其他车辆相撞的可能性吗？虽然现场没遗留与其他车辆相撞的痕迹或者其他车辆的急刹车痕，不过也不能完全排除这种可能性。”

“从现在的情况来看，应该是一起单独车辆事故。由于驾驶员未能发





现道路弯曲，导致车辆撞到路边的树木，撞击后车体发生旋转才停下。”

安娜和李俊泰结束对现场周围的勘查后，着手检查事故车辆的内外部。

车内的景象再现了事故当时的惨烈。车内到处都是血迹，物品凌乱散落了一车，驾驶席前方的挡风玻璃碎裂，从裂痕的形态上观察，应该是受死者头部撞击发生的碎裂。副驾驶席前方的挡风玻璃则被撞得粉碎。安娜和李俊泰决定先勘查车辆外部，把车拖走后再对车辆内部进行精密勘查。



救助队员和伤者的陈述

安娜和李俊泰结束了现场勘查后，便去当时执行任务的救助队和伤者那里了解情况。两人先向救助队员询问了到达现场时的情况。

“我们接到电话后就立即出发赶往现场。到达现场的时候，3名伤者



已经坐在车外等候救助了。我记得其中两个人的面部等处流了很多血，另外一个相对好一些。他们当中的一个人朝我喊着说驾驶席上的朋友情况危急，让我们先救那个朋友。我听后赶紧跑了过去，看见驾驶席上的那个人双手抓着方向盘趴在那里。为了给他实施紧急抢救，我们把他从车里抬了出来，不过当时他已经处于昏迷状态。由于情况紧急，我们先把这个人单独抬上另一辆救护车送往医院抢救，而后开车把其他几名伤势较轻的人送往医院治疗。”

“您在移送伤者的过程中，是否注意过他们身上有没有酒味？”站在一旁的安娜向救助队的队员问道。

“他们好像都喝过酒。我们把他们抬到救护车上的时候，发现他们身上都有很浓的酒味。直觉告诉我这些人应该是酒后驾车才导致这场交通事故的。”

“坐在驾驶席上的那个人的身上也有酒味吗？”

“嗯，那个人当时情况太危急，我来不及想这些，而且他是被另外一辆救护车送走的。哦，对了，那辆车的司机今天不值班。”

李俊泰听了救助队员的话后不禁摇了摇头，他似乎觉得有什么不对劲，便对安娜说道：

“安娜，副驾驶席的门都撞飞了，怎么驾驶席上的人还能抓着方向盘趴在那里呢？再说伤势较轻的人至少应该给伤势重的人进行一些必要的紧急处置，我感觉这里面有文章，咱们得仔细调查调查。”

“嗯，我也是这么想。救助队员没有理由说谎，要不就是他们看错



了？应该不会呀！他们说驾驶员伤势严重被另外送往医院应该不会错。”

“还是听听伤者的陈述再说吧，毕竟车辆内部的勘查工作还没做完呢。”

安娜和李俊泰听完了救助队员的陈述，便赶去伤者接受治疗的医院调查取证。令人遗憾的是伤势较重的驾驶员已经死亡，尸体放在太平间，死者叫李时范。其他几个正在接受治疗的分别是郑士斌、李尚勉和朴民杉。

死者李时范头部及全身严重受伤，需要进行尸检确定准确死因。郑士斌头部被撞了个口子，胸部及其他部位也多处受伤。李尚勉和朴民杉伤势较轻。与这场车祸相比，这两个人的伤势不算严重。安娜和李俊泰先给这几个人采了血，并将血液标本送到国立科学侦查研究所进行检测，以确认他们是否属于酒后驾车。而后又分别对这几个人做了笔录。安娜和李俊泰先从伤势较轻的李尚勉和朴民杉那里听取了事故当时的情况。他们在调查中得知事故车辆是郑士斌的。

“当时车上一共有几个人？你们都是朋友关系吗？”李俊泰向李尚勉和朴民杉问道。

“是的，我们都是朋友。这次聚会是为了给士斌送行，他要去外地工作。为了方便，大家就开了一辆车。因为士斌家最远，他说先把我们几个人送回家再自己开车回去。后来，我们就去镇上的酒吧喝酒，哎，真后悔当时没打的回家……”李尚勉先开了口。

“这么说你们是酒后驾车？”

“不是，我们几个虽然喝了酒，但时范那天身体不舒服，他只喝了一点点，所以才让时范开车的。”

“怪不得李时范在驾驶席上。”



“嗯，当时士斌坐在副驾驶席上，我们两个坐在后座上睡觉，只听见轰的一声巨响，就什么也不知道了。等我醒过来的时候，只见车内一片狼藉。我费了好大劲才从车里爬出来。尚勉和我是最先出来的，后来我俩把士斌也拽出来了。可当时时范连动都不动，我们担心硬把他拖出来会有危险，就赶紧打了救助电话等救助队处理。”朴民杉接着李尚勉的话说道。

李俊泰听后轻轻点了点头，随后又追问了一句：“那也应该先进行急救抢救啊？”

“可我们当时也实在是力不从心……”

话音一落，李尚勉和朴民杉的脸色瞬间沉了下来。

一直在旁倾听的安娜小声向李俊泰说道：“俊泰，我看情况没有那么简单，这里疑点很多。再说副驾驶席撞得最厉害，怎么死的却是驾驶席上的李时范呢？总之，他们的陈述只能作为参考意见，等车辆内部的勘查结果出来了，我们再确定侦查方向。”

从李尚勉和朴民杉那里了解了情况以后，安娜和李俊泰又来到郑士斌的病房做笔录。郑士斌的口述与前两个人说的差不多。他说自己那天喝了很多酒不能开车，不过因为他认识路就坐在副驾驶席上给李时范带路。至于其他细节则与前面两个人说的基本一致。从这几个人的笔录来看，他们的话具有一定的可信度。与此同时，李时范的尸体也运到国立科学侦查研究所进行尸检。



尸检能够提供哪些线索?



当发生交通事故时，人体外部及内部器官会因受到撞击而出现不同程度的损伤。如果事故造成死亡，尸检可以确定死者在事故发生前后的身体状态。尤其是在肇事逃逸和伪造交通事故的案件侦破中，尸检能够提供非常重要的线索。

在肇事逃逸案中，通过观察伤口的状态可以判断出死者在事故当时是被肇事车辆撞击，还是被碾压。此外，对于伤口形成原因的鉴定，比如说是车辆直接撞击所致，还是经过二次撞击所致，在做出准确的原因鉴定之后，可根据伤口的部位计算汽车保险杠的高度和宽度。另外，尸检在判断肇事车辆的种类上也起着重要作用。

尸检在认定死者系交通事故死亡还是他杀方面同样具有十分重要的作用。通过观察伤口的位置也有助于识别死者是否是驾驶员。例如，当驾驶员撞在方向盘上时，一般胸部都会不同程度受伤。



尸检室入口与内部设备