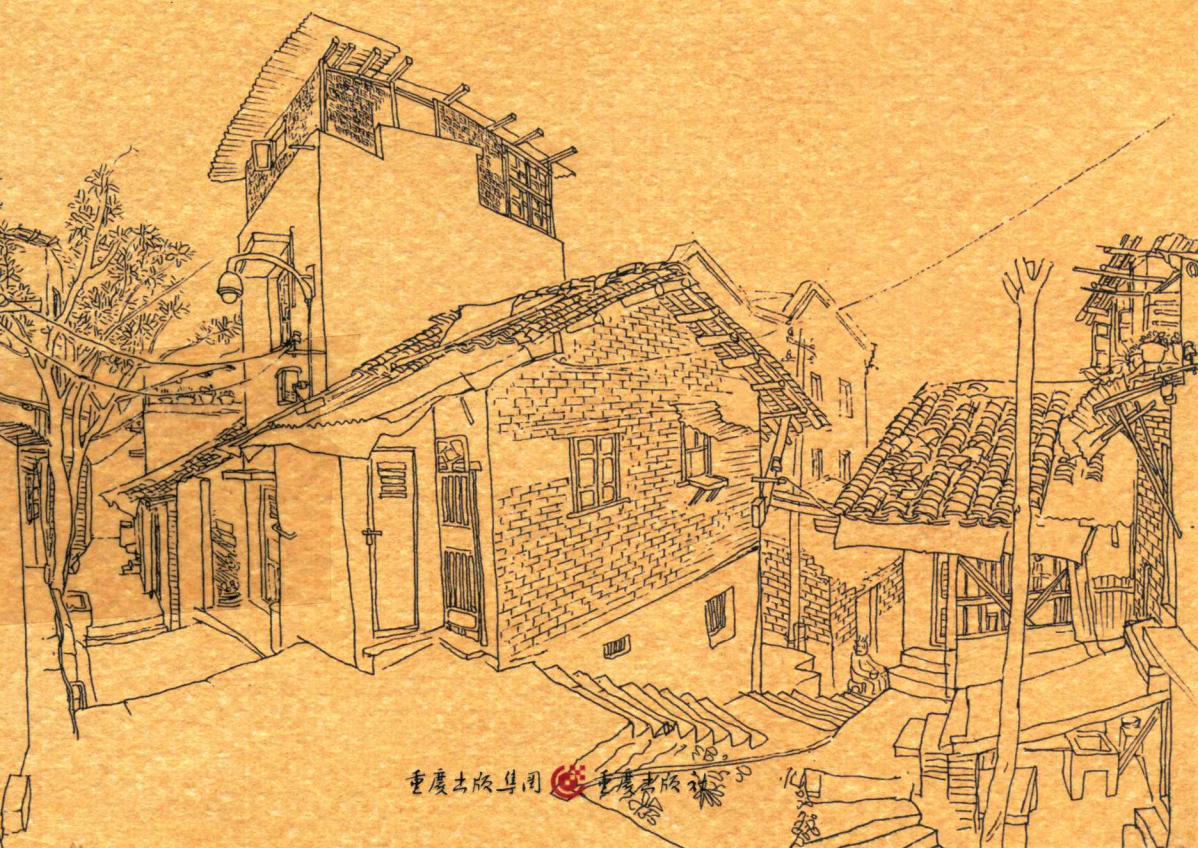


街巷渝中

JIEXIANG
YUZHONG

《街巷渝中》编辑委员会 / 编



重庆出版集团

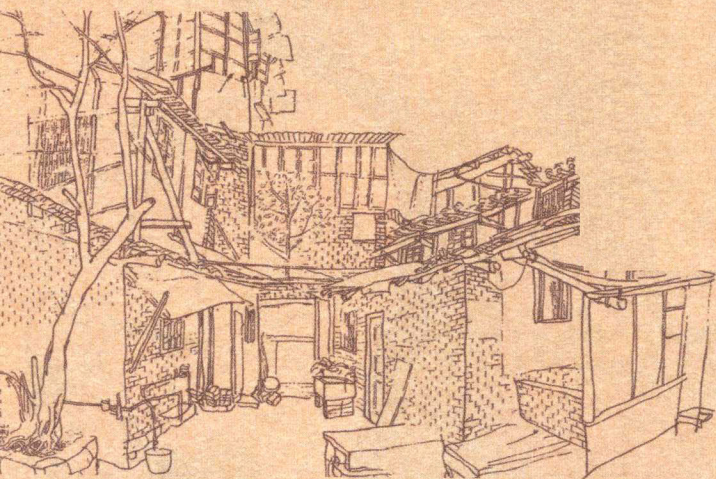


重庆出版社

JIEXIANG
YUZHONG

街巷渝中

《街巷渝中》编辑委员会 / 编



图书在版编目(CIP)数据

街巷渝中 / 《街巷渝中》编辑委员会编. —重庆:重庆出版社, 2015.1

ISBN 978-7-229-09407-2

I. ①街… II. ①街… III. ①文史资料—渝中区
IV. ①K297.193

中国版本图书馆CIP数据核字(2015)第023909号

街巷渝中

JIEXIANG YUZHONG

《街巷渝中》编辑委员会 编

出版人:罗小卫

责任编辑:徐飞

责任校对:何建云

装帧设计:重庆出版集团艺术设计公司·吴庆渝



重庆出版集团 出版
重庆出版社

重庆市南岸区南滨路162号1幢 邮编:400061 <http://www.cqph.com>

重庆出版集团艺术设计有限公司制版

重庆奥博印务有限公司印刷

重庆出版集团图书发行有限公司发行

E-MAIL: fxchu@cqph.com 邮购电话:023-61520646

全国新华书店经销

开本:787mm×1092mm 1/16 印张:25.5 字数:435千 插页:12页

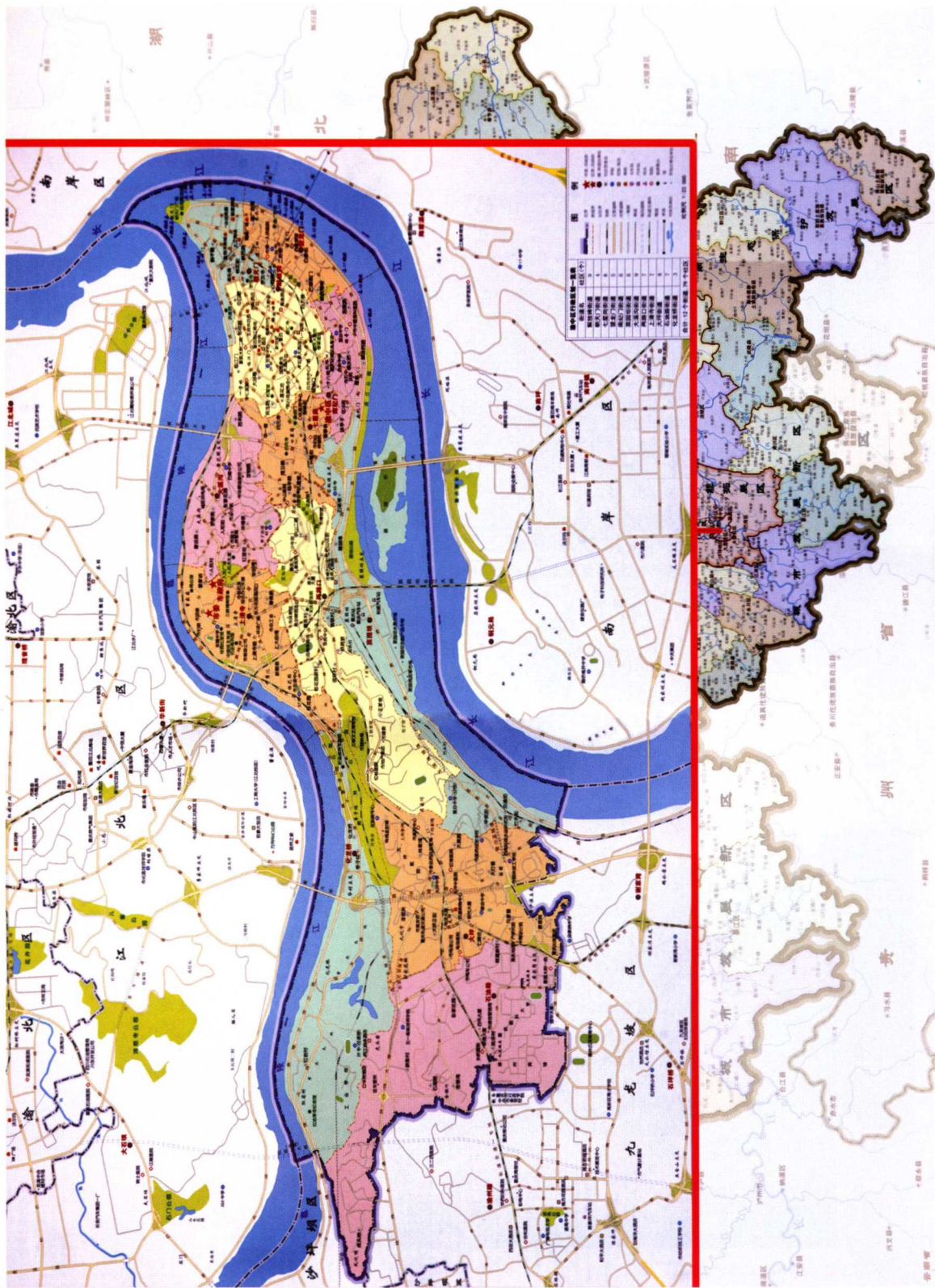
2015年1月第1版 2015年1月第1次印刷

ISBN 978-7-229-09407-2

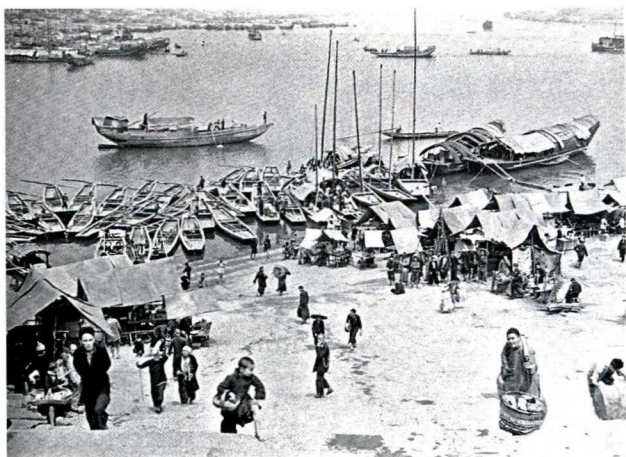
定价:58.00元

如有印装质量问题,请向本集团图书发行有限公司调换:023-61520678

版权所有 侵权必究



▲ 重庆市渝中区位置图



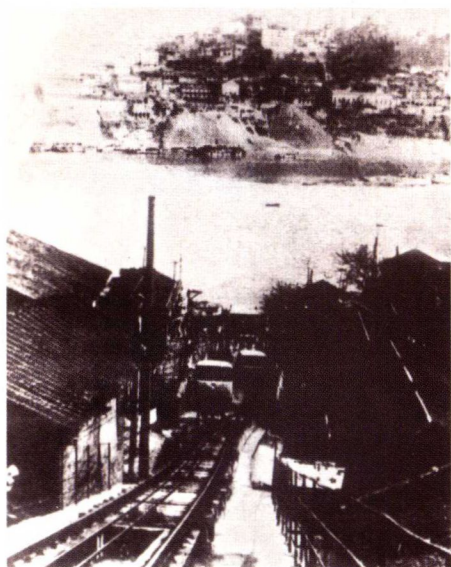
▲ 民国时期的朝天门(杨耀健供)



▲ 20世纪60年代的朝天门(杨耀健供)



▲ 朝天门(罗大万摄)



▲ 望龙门码头缆车(资料图片)



▲ 望龙门码头缆车旧址(罗大万摄)



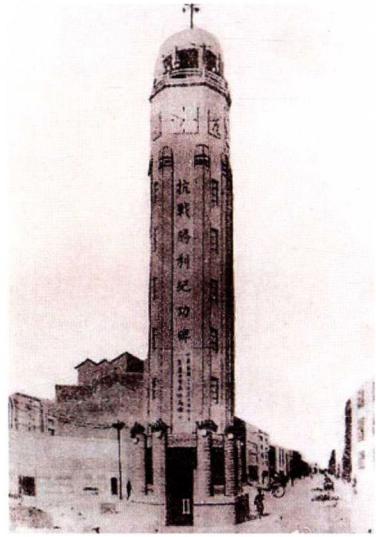
▲ 东水门码头上的老城楼(资料图片)



▲ 东水门及城墙(罗大万摄)



▲ 精神堡垒(杨耀健供)



▲ 抗战胜利纪功碑(资料图片)



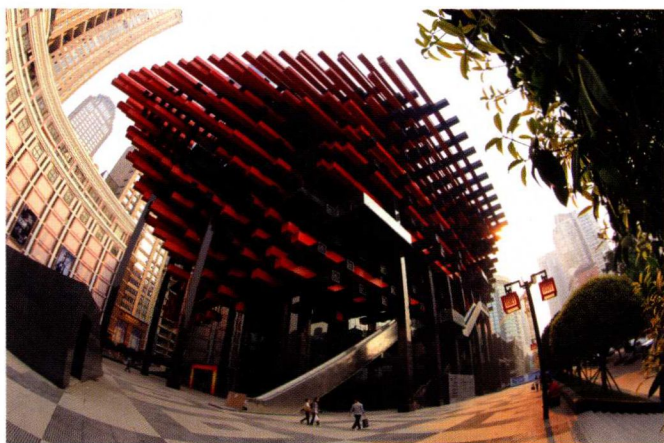
▲ 解放碑(罗大为摄)



▲ 解放初的和平电影院(抗战时期的国泰大剧院)(资料图片)



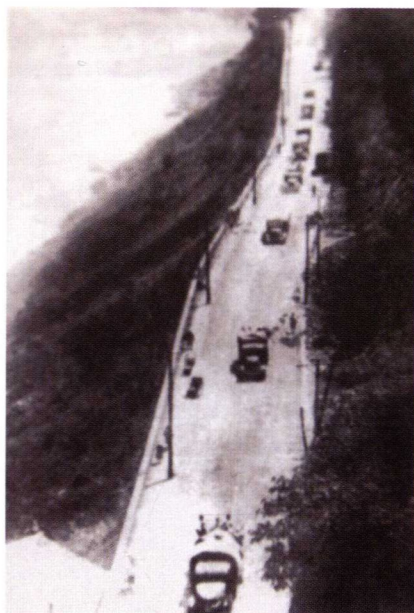
▲ 20世纪90年代的国泰电影院(罗大万摄)



▲ 国泰大剧院(罗大万摄)



▲ 小巷子街(资料图片)



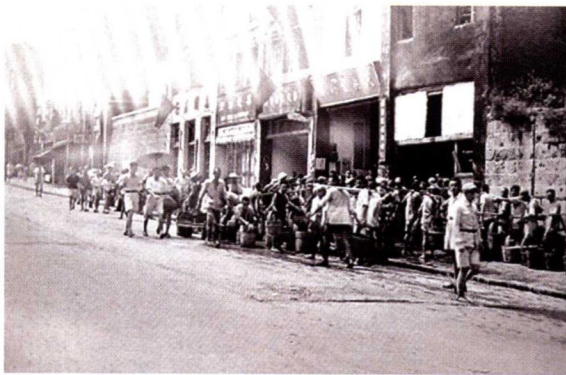
▲ 1936年修建的从李子坝到磁器口公路(资料图片)



▲ 解放前的民生路(资料图片)



▲ 20世纪50年代的民生路(杨耀健供)



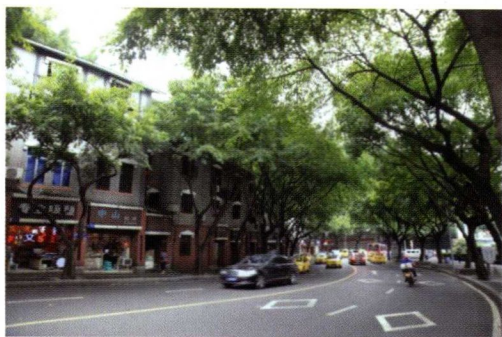
▲ 1943年的中山一路 (杨耀健供)



▲ 中山一路(罗大万摄)



▲ 20世纪50年代的中山二路(杨耀健供)



▲ 中山二路(罗大万摄)



▲ 1944年的中山三路(杨耀健供)



▲ 中山三路(罗大万摄)



▲ 1945年的中山四路(杨耀健供)



▲ 中山四路(上清寺街道供)



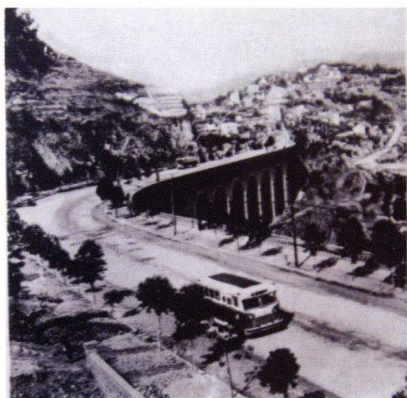
▲ 解放前的上清寺(资料图片)



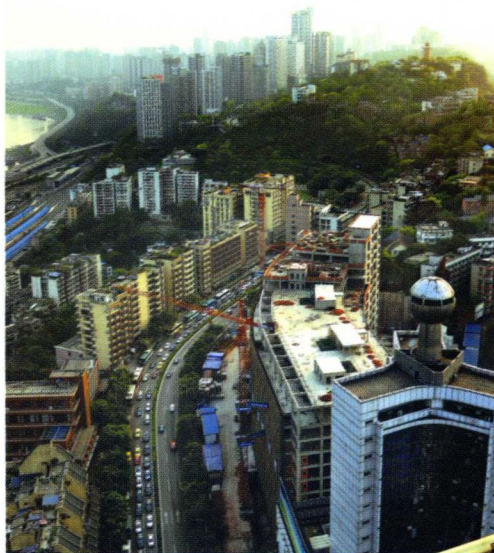
▲ 20世纪60年代的上清寺转盘(杨耀健供)



▲ 上清寺转盘(上清寺街道供)



▲ 两杨公路(资料图片)



▲ 长江一路(罗大万摄)



▲ 长江二路(罗大万摄)



▲ 重庆天地(罗大万摄)



▲ 解放碑CBD(罗大万摄)



▲ 解放初期的渝中半岛(资料图片)



▲ 美丽渝中半岛(罗大万摄)

《街巷渝中》编辑委员会

主 任 陈大奎
副 主 任 陈 全 黄孝明 彭洪森 赵元政 戴启常 杨 竹 卢朝康
李 虹 谭小兵 张 健
委 员 李少华 吕 轶 刁 涛 曹泽沛 孙 俊 朱 平 秦 学
主 编 谭小兵
副 主 编 孙 俊 李 勇 向中华 谢 果 莫蓉军 陈新云 张 妮
责任编辑 何 莉 胡昌健 孙丹年 邓义胜 顾卓娅 林文郁 陈小林
卢延辉 孙仁灏
图片责编 罗大万
编 辑 刘 英 徐晓渝 谭 莉 王北川 覃 西 夏 天 沈 维
邓友霞

序

陈大奎

《街巷渝中》是一本丰富母城记忆的文史专辑。

历史唯物主义认为，街巷与地理环境的关系，是社会存在与社会意识的关系，前者决定后者，后者能够反映出前者。街巷研究与地理学、语言学、历史学不可分割，因为街巷是时代的产物，又具有相对稳定性，故而既能保留较多的历史信息，又是传承城市发展文脉的重要载体。

重庆具有3000多年历史，乃巴渝文化的发祥地，其母城渝中区，公元前11世纪就是古代巴国的首都江州。到清代，因水运发达，重庆已成为长江上游的商贸中心，人烟稠密，街巷数以百计。这些老街巷，对于研究旧重庆的政治、经济、军事和文化等都有很大的帮助。

在漫长的历史岁月中，一条街巷形成，人们就会联系其功用给它起个名，久而久之约定俗成，就确实代表着它在城市中的方位，成为人们交往、活动不可缺少的标志。渝中区老街巷看起来名目繁多，令人眼花缭乱，其实有着其内在规律。如以衙署机构、寺庙官观、码头桥梁、集市贸易、商品器物、人物姓氏、景物民情命名，其中许多沿用至今。鲁祖庙如今无庙，响水桥难觅桥梁，筷子街不卖筷子，但其旧名称却一直这么叫着，其原因就是它们曾与老市民日常生活息息相关，盘根错节。

渝中区的老街巷保留着鲜明的地理环境信息。因为滨江，便有东水门、镇江寺、临江门、小河顺城街。因为是山城，便有大梁子、七星岗、十八梯、铜鼓台。渝中区的老街巷保留着丰富的人文内涵。如表明移民历史的陕西街、赣江街，反映平民观念意愿的安乐洞、兴隆街，体现百姓生活的草药街、老衣服巷等。

悠久的历史和独特的自然环境，孕育了重庆人独特的文化认同，大略而