

宽甸县地名录

KUANDIANXIAN DIMINGLU

1983.6

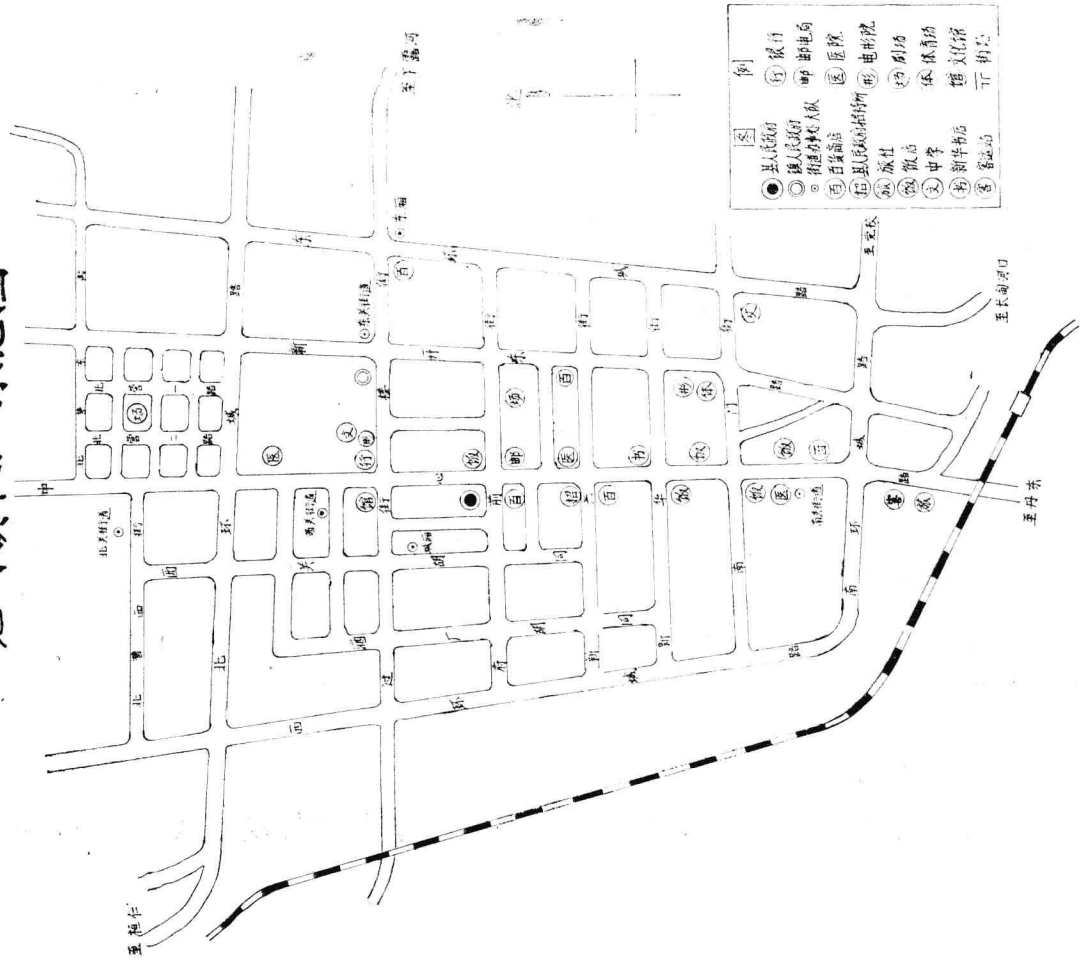


编辑：尚振生 焉俊儒
 吴永利 韩凤霞
绘图：焉俊儒 吴永利
摄影：尚振生
审核：叶长春

宽甸县地名办公室

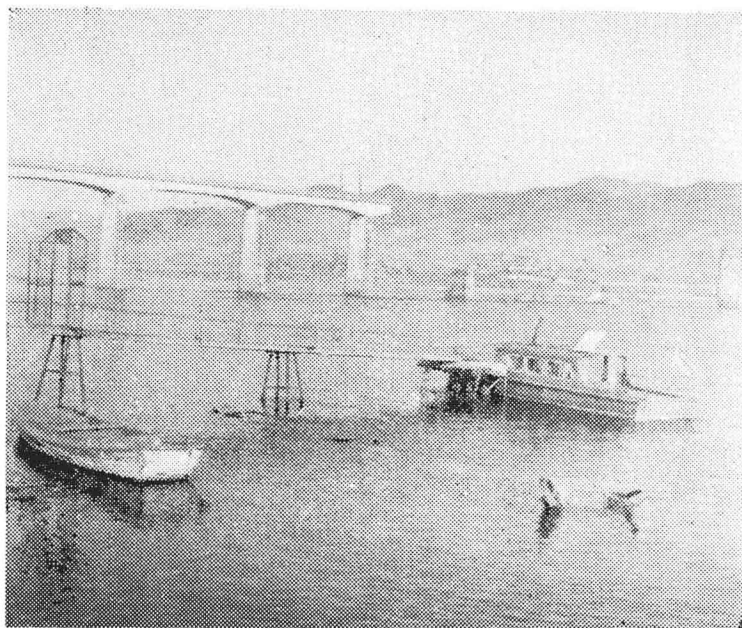


宽甸镇街路示意图

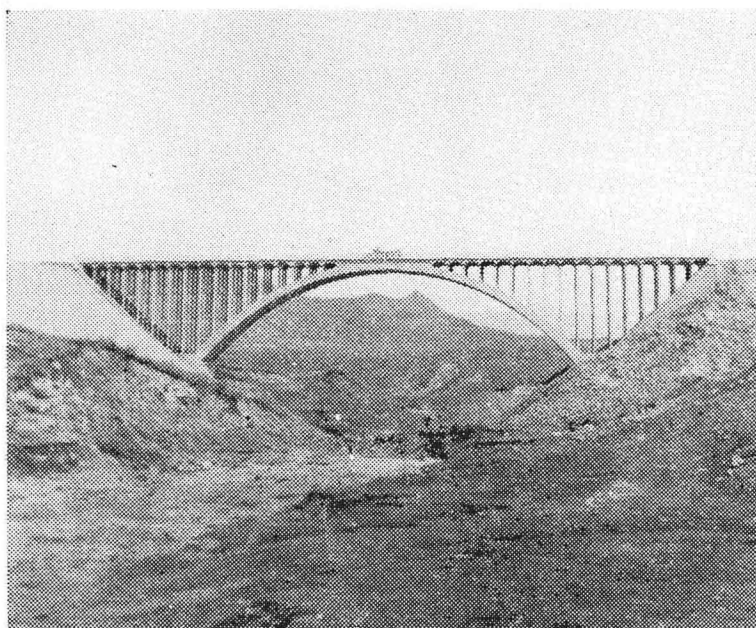




宽东秀丽的江滨山村——镇江



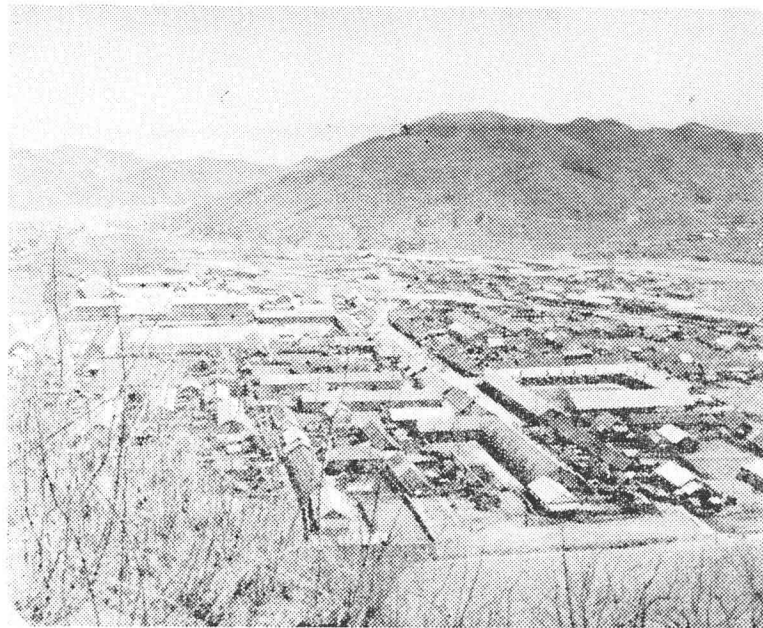
宽南中朝边境渡口——长甸河口海关码头



凌空新虹——蚂蚁沙公路大桥



新兴的电力村镇——太平湾



永旬古城鸟瞰

宽甸“六堡”碑记之一——“大奠堡碑记”

编 辑 说 明

《宽甸县地名录》是根据全国地名工作座谈会和省、市地名委员会提出的要求，为了满足社会各方面的需要，在地名普查的基础上，对普查的地名进行标准化处理之后，县地名办按照国家和省、市的有关规定集中了宽甸镇、灌水镇和二十个乡的条目，编辑出版的。

本录共收宽甸县地名三千二百七十三条，录前还附有《宽甸县示意图》、《宽甸镇、街、路示意图》和《宽甸县概况》。

本录所收的地名范围是：行政区划名称（包括居民地）、自然地理实体名称、人工建筑物名称和名胜古迹、革命纪念地名称以及独立存在的、重要的、并具有地名意义的企事业单位和专业部门使用的台、站、场的名称。

鸭绿江岛屿，经中朝双方联检确认我方领土，属于我县境内的岛屿收入本录。近期形成的新岛屿，因未经中朝双方联检而未收入本录。

本录《宽甸县行政区划名称编码索引》中的编码采用“宽甸县第三次人口普查地址编码”。210624是代表辽宁省丹东市宽甸县。

本录是供社会各部门使用的标准地名工具书，由于编者水平有限，在编辑过程中，难免存在错漏之处，欢迎读者在使用过程中，提出宝贵意见，以便修改补充。

宽甸县地名办公室

一九八三年六月

目 录

宽甸县概况	1
凡 例	6
地名首字音节索引	7
地名首字笔画索引	16
地名录正文	43
宽甸县行政区划名称编码索引	270

宽 甸 县 概 况

宽甸县位于辽宁省东南部。地理位置在北纬四十度十四分至四十一度零八分，东经一百二十四度二十二分至一百二十五度四十一分。东南与朝鲜民主主义人民共和国隔江相望，南靠丹东市，西与凤城、本溪县毗连，北与桓仁、集安县为邻。总面积六千二百七十多平方公里。人口四十二万八千二百九十八人。除汉族外，还有满族二万五千八百六十人，朝鲜族六千一百零三人，蒙古族七百七十二人，回族四百一十四人，其他少数民族六十人。全县辖两个镇、二十个乡、二百五十三个村民委员会，一千三百多个自然村，聚落分散。县人民政府驻地宽甸镇。

宽甸，名源于“宽佃子”，始称于渤海时期，以宜于耕牧和狩猎的草甸盆地而得名。公元一五七三年（明万历元年）置宽奠堡。清筑柳条边，宽甸划为边外禁区。一八七四年得到开垦。一八七六年（清光绪二年），设宽甸县。“宽佃”“宽奠”“宽甸”系同音。

在一八九四年甲午战争和一九〇四年日俄战争中宽甸县人民曾组成“义和拳”，同沙俄和日寇展开了保土保乡的生死搏斗。一九三一年日寇入侵后，抗日风火燃遍了宽甸县的丛山峻岭。在杨靖宇将军的领导下，于一九三四年建立了第一个抗日的革命政权——四平街乡人民政府。一九四六年冬，赶走日本侵略者刚刚一年，宽甸县人民又同入侵解放区的国民党反动派展开了斗争。一九四七年六月宽甸县获得了彻底解放，成立了县人民政府。一九五〇年美帝国主义将侵朝的战火燃烧到鸭绿江边，宽甸县人民响应毛主席提出的“抗美援朝，保家卫国”的伟大号召，发

扬了国际主义和爱国主义的革命精神，积极支前，参军参战，战胜了美帝国主义灭绝人性的细菌战，曾荣获国家授予的“支前模范县”和“爱国卫生模范县”的光荣称号。

宽甸县属辽东山地丘陵的一部分，东北部系长白山脉的支脉，地势自西北向东南倾斜，丘陵谷地相间，是境内地形的主要特征。山地丘陵占总面积的百分之八十五，山间河谷地只占总面积的百分之十五，大体为“八山一水不足一分田”的自然地貌构造。一般海拔三百米，最高海拔一千三百多米。在境内数百座大小山岭中，海拔在千米以上的就有十六座，如花脖子山、八面威山、响水沟山、白石砬子山等。这些山岭重峦叠翠，森林矿产资源十分丰富。主要河流有中朝之间的国际河流鸭绿江，境内有浑江、半拉江、大蒲石河、大安平河、暖河等，这些河流多曲折，水量充沛，沿岸宜于建坝的天然施工场地较多，可供开发的水利资源也很丰富。

宽甸县属于中纬度暖温带季风气候。年平均气温摄氏六点五度，一月平均气温摄氏零下十二点七度，七月平均气温摄氏二十二点四度。年平均降雨量一千毫米左右。全年无霜期一百三十七天。境内南北地区相差一个节气（十五天左右）。一般灾害性天气有冰雹、风灾和暴雨引起的洪水等。境内西北部土壤属棕壤，东南鸭绿江流域谷地多为沙石土、河淤土。

宽甸县山多林茂，森林资源丰富。纯森林面积四百多万亩，占全县总面积的百分之六十。森林植被属长白植物区系与华北植物区系的交替地带，植物种类繁多，区系成份比较复杂。用材林丰富，主要树种有红松、杉松、落叶松、柞、桦、核桃楸、紫椴、曲柳、刺楸、刺槐、杨树等。这些树种木质优良、花纹美丽，是工农业生产和民用家具的宝贵原料。宽甸县的经济林也很丰富。板栗在宽甸县已有近百年的栽培历史，全县有板栗树二十九万六千亩，七百万株，年产板栗均在一百七十万斤左右。宽甸板栗，果实大，含糖份高，皮易剥离，经济价值很高，素有“木本粮食”、“铁杆庄稼”、“摇钱树”之称誉。柞蚕场、桑园也是宽甸县主要经济林之一。全县有柞

蚕场七十三万九千余亩，桑园一千一百亩，年产柞、桑茧十万一千担，其中桑茧产量历年来居辽宁省首位。另外，宽甸县还有四十万亩山楂园，一百三十万株，年产山楂三十万斤。山里红、山葡萄、山核桃、元枣子等山藤野果更是漫山遍野。宽甸县以山楂、山里红为原料生产的罐头食品，味道酸甜，生津止渴，开脾健胃，有软化血管、降低血压的功能，深受群众的喜爱。以宽甸县之野生山葡萄为原料酿制的“崢嵘山牌葡萄酒”，风味独特，醇厚芳香，余味绵长，营养丰富，曾多次受到省、东北地区和全国葡萄酒技术协作会议的高度评价，在省内享有较高声誉，并以“宽甸特产”而著称。

黑木耳、人参、细辛等中草药材，是宽甸县重要的林副产品。黑木耳年均产量五万五千斤，占全省首位，是辽宁省黑木耳生产基地县之一。人参，除每年有少量的野生采集外，园参的培育也已有百余年的栽种历史。现有园参二千多亩，年均产量六万斤。其中“柱参”驰名中外，享有盛誉。“柱参”因产于宽甸县石柱子村而得名。其特点“芦长、体灵、皮条须”。十二年成货，形状和药用价值可与野生山参媲美，冠于全国园参之首。

宽甸县境内有丰富的天然草场，总面积达一百九十多万亩，占全县总面积的百分之二十一点一，是全县耕地面积的三倍，为畜牧业的发展创造了良好的自然条件。目前沿江牛与良种绒山羊已引起国家的重视，我县被列为国家发展良种绒山羊和沿江牛基地之一。

宽甸县山多水也多，为水利建设提供了有利的条件。除已建成的水丰发电站、太平哨发电厂和正在建设中的太平湾水电站等大中型综合水利枢纽工程外，仅县、乡小水电就有十六座，年发电量均在一千二百多万度，解决全县农村用电百分之七十。

宽甸县的矿产资源有硼、铅、煤、滑石、铜、锌、砂金、石棉、云母等。其中硼矿资源占全国储量的百分之三十，硼矿石品位居全国首位，素有“硼海”之誉。目前国家、县、社都有开

采。

宽甸县工业以电力、建筑材料、化工、轻纺、机械造纸、酿造为主。解放前，全县仅有几家油坊、烧锅等小手工业作坊，到一九七九年，城乡厂矿企业已发展到二百一十四家，职工总数已达到一万九千九百多人，工业总产值九千零九十七万四千元。中央、省、市在我县的企业有水电部第六工程局、太平哨发电厂、宽甸矿、宽甸丝绸机械厂、宽甸茧站、洗煤厂等。

宽甸县的农业解放后有了很大的发展。由于积极兴修农田水利，疏通河道，修河堤防，增强了抗御洪水灾害的能力。从一九五八年到一九八〇年，全县建水库二座，固定排灌站五十五座，自流引水工程一百三十八处，有效灌溉面积四万一千亩。与此同时，努力实行科学种田，农业机械化程度也不断提高。全县有耕地面积六十四万一千七百余亩，占全县总面积百分之六点九。粮食作物以玉米、大豆为主。一九八〇年粮食总产量二亿五千万斤。农业总产值六千三百三十九万元。

宽甸县交通比较方便。风上线铁路贯穿全境，公路四通八达。有货运汽车七百九十四辆，客运汽车二十五辆，每日都有通往丹东、桓仁、凤城及农村各乡的班车。鸭绿江上有长甸河口——丹东、永甸——万宝的客轮通航。

文教卫生事业有很大发展。现有中学三十五所，一九八〇年在校学生三万二千五百多人。各级科研网初步形成。全县有医院、卫生院二十五座，各村均有合作医疗站。大部分乡建有中、小型影剧院。全县有农村放影队一百九十二个，乡文化站二十一个，广播扩大站二十多个。

县城座落在峥嵘山下，城镇内街、路呈井字形规划，砖混结构的盒形楼房建筑相继落成，逐渐取代了砖瓦平房和草房。镇内商业等服务门类齐全，是全县政治、经济、文化的中心。

全县历史文物古迹有二十余处，其中“大奠堡记碑”属市级文物保护单位。

宽甸县资源丰富。在奔向康乐山乡的道路上，勤劳勇敢的宽甸县人民以党的十二大精神为指针，努力进行社会主义物质文明和精神文明建设，为全面开创宽甸县的新局面而奋斗！

凡 例

一、本地名录按汉语拼音字母次序排列，条目中首字音节相同音，以声调的阴平、阳平、上声、去声为序，条目中首字相同者，按条目字数多少排列，字数少的排在前；首字相同、字数相同音，行政区划名称排在前，村名、自然地理实体、企事业单位名称排在后。录前附《地名首字音节索引》，供查阅地名用。

二、本地名录附有《地名首字笔画索引》。查某条地名时，先在索引里查找。索引的左边是地名，右边是页码。本索引按汉字笔画笔形排列。条目按首字笔画分类，笔画少的在前。笔画相同者按起笔形排列。起笔形分五种，次序是横（一）竖（丨）撇（丿）点（丶）折（乚）。笔画相同，起笔相同者，按条目字数排列，字数少的在前。

三、条目中，形同而类别、归属关系各不相同的，分立条目，如：

标准名称	类 别
浑 江	江
浑 江	村委会

又如：	标准名称	类 别	归 属 关 系
	张 家 堡	村	夹皮沟乡
	张 家 堡	村	毛甸子乡

四、本地名录正文中各种项目说明如下：

1、标准名称：除在备注栏内注明者外均采用全国第一次地名普查中，经过标准化处理后确定下来的汉字规范用字。乡（镇）、村民委员会（街道办事处）只写其专名，其它地名则写全称。以序数命名的地名，名称之前冠以所属单位名称。

2、汉语拼音：按中国文字改革委员会和国家测绘总局的《中国地名汉语拼音字母拼写法》拼写。

3、类别：按《中国地名普查若干规定》和中国地名委员会一九八〇年镇江会议有关规定分类。

4、归属关系：按中国地名委员会关于《编辑地名录的意见》的有关规定确定归属关系。

5、方位：归属关系属于中央和省、市、县的企事业单位，均以宽甸镇为方位，属于乡和村民委员会的，以乡和村委会为方位。

6、距离：凡是县以上所属的企事业单位和千米以上的山、岭，以宽甸镇计算距离，属于乡和村民委员会的，以乡和村民委员会所在地计算距离。

7、备注栏内注明了驻地和街、路起止点，河流流经和流长以及山、岭的座落位置等。

8、本录正文的“村委会”，均系村民委员会的简称。

地名首字音节索引

(单字右边的号码指地名录正文的页码)

<p>[A]</p> <p>爱 43</p> <p>媛 43</p> <p>安 43</p> <p>鞍 43</p> <p>[B]</p> <p>八 44</p> <p>白 45</p> <p>百 45</p> <p>柏 45</p> <p>斑 45</p>	<p>bǎn</p> <p>板 45</p> <p>bàn</p> <p>半 46</p> <p>bàng</p> <p>棒 48</p> <p>bǎo</p> <p>宝 48</p> <p>保 48</p> <p>bào</p> <p>暴 48</p> <p>bēi</p> <p>碑 48</p> <p>běi</p> <p>北 53</p> <p>bì</p> <p>毕 53</p>	<p>biān</p> <p>边 54</p> <p>bīng</p> <p>冰 54</p> <p>bó</p> <p>柏 55</p> <p>bò</p> <p>簸 55</p> <p>bǔ</p> <p>卜 55</p> <p>堡 55</p> <p>bù</p> <p>步 55</p> <p>[C]</p> <p>cái</p> <p>裁 56</p> <p>cǎi</p>	<p>采 56</p> <p>cài</p> <p>蔡 56</p> <p>cáo</p> <p>曹 56</p> <p>cǎo</p> <p>草 57</p> <p>chā</p> <p>插 57</p> <p>chà</p> <p>岔 57</p> <p>chái</p> <p>豺 57</p> <p>柴 57</p> <p>chāng</p> <p>昌 57</p> <p>cháng</p>	<p>长 57</p> <p>常 59</p> <p>cháo</p> <p>朝 59</p> <p>chē</p> <p>车 60</p> <p>chén</p> <p>陈 62</p> <p>chéng</p> <p>城 62</p> <p>程 62</p> <p>chí</p> <p>迟 62</p> <p>chì</p> <p>赤 63</p> <p>chū</p> <p>初 63</p>
---	---	--	--	--

chuān		dào		dǒng		[F]		fèng	
川	63	道	84	董	92	fā		凤	103
cí		dēng		dòng		发	100	fó	
茨	63	登	84	洞	93	fá		佛	103
chóng		dèng		dǒu		伐	100	fú	
丛	63	邓	84	陡	93	fán		福	103
cūi		dí		dū		樊	100	fǔ	
崔	64	滴	84	都	93	fàn		府	103
cuò		dì		dù		范	100	fù	
错	64	第	84	杜	93	fāng		付	103
[D]		diàn		渡	93	方	100	复	103
dà		甸	86	duàn		fáng		[G]	
大	65	diào		椴	93	房	100	gài	
dài		吊	86	duì		fàng		盖	104
代	83	吊钩	86	对	94	放	101	gān	
戴	83	dīng		duò		fēn		干	104
dān		丁	86	驮	94	粉	102	干	104
丹	83	diū		[E]		fēng		gāng	
dāo		丢	87	é		丰	102	缸	104
刀	83	dōng		鄂	95	蜂	102	gǎng	
dǎo		东	87	èr		féng		岗	104
倒	84			二	95	冯	102		