

遼金歷史與考古

第六輯

辽宁省博物馆 辽宁省辽金契丹女真史研究会 编



辽宁教育出版社

遼金歷史與考古

第六輯

辽宁省博物馆 辽宁省辽金契丹女真史研究会 编



辽宁教育出版社

© 辽宁省博物馆 辽宁省辽金契丹女真史研究会 2015

图书在版编目 (CIP) 数据

辽金历史与考古. 第6辑 / 辽宁省博物馆, 辽宁省辽金契丹女真史研究会编. —沈阳: 辽宁教育出版社, 2015.12

ISBN 978-7-5549-1102-0

I. ①辽…

II. ①辽… ②辽…

III. ①中国历史—研究—辽金时代②考古—研究—中国—辽金时代

IV. ①K246.07 ②K871.44

中国版本图书馆CIP数据核字 (2015) 第303611号

辽宁教育出版社出版、发行
(沈阳市和平区十一纬路25号 邮政编码110003)
沈阳航空发动机研究所印刷厂印刷

开本:787毫米 × 1092毫米 1/16 字数:580千字 印张:25.5 插页:5
2015年12月第1版 2015年12月第1次印刷

责任编辑:叶北宁 杨晓非 责任校对:张 权 彭力胜
封面设计:王 鑫 熊 飞 版式设计:王 鑫 熊 飞

ISBN 978-7-5549-1102-0

定价:55.00元

图版一



1. 辽四神石函



2. 辽四神石函北侧文字

图版二



1. 长岭县南城子古城遗址

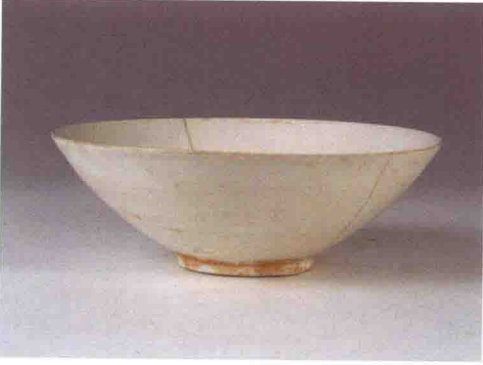


2. 长岭县南城子古城石虎



3. 长岭县南城子古城石羊

图版三



1. 白瓷花口大碗



2. 白瓷碗



3. 白瓷小盘

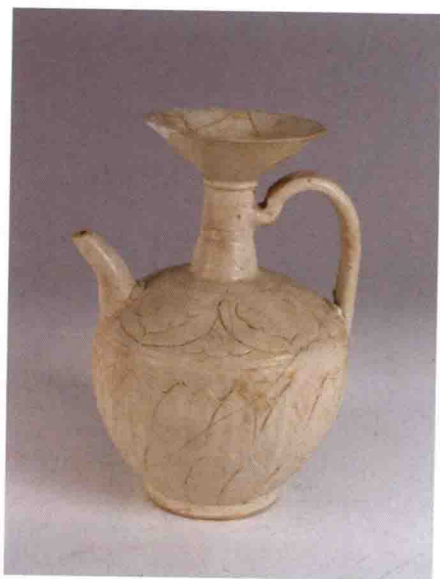


4. 白瓷碟



5. 白瓷六曲花口碟

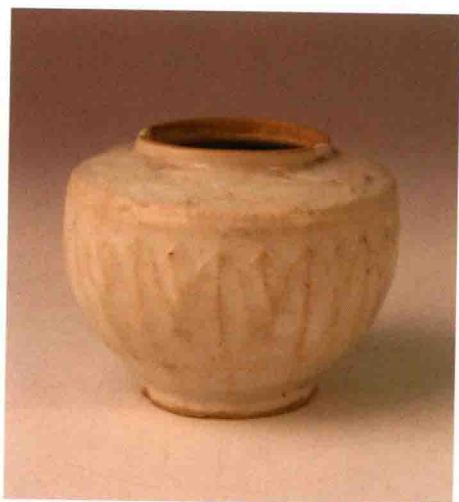
图版四



1. 白瓷雕花执壶



2. 白瓷盏托



3. 白瓷雕莲花纹小罐

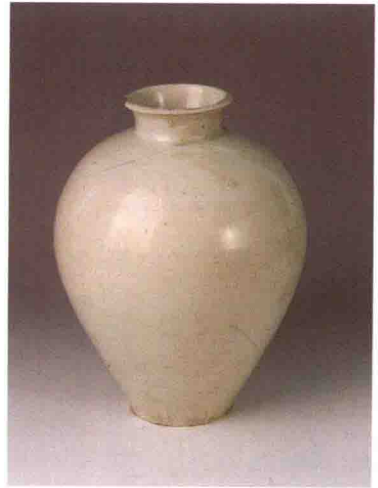


4. 白瓷雕莲花纹盖罐

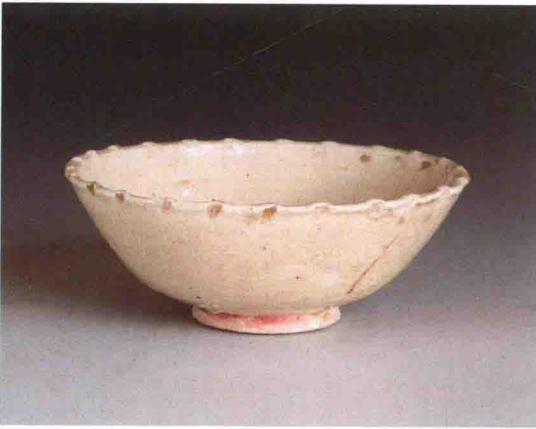
图版五



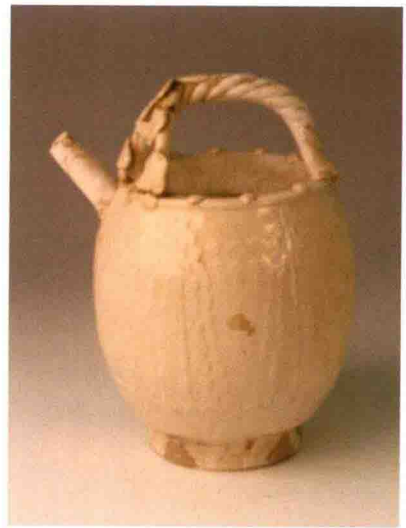
1. “官”字款白瓷雕花罐



2. 白瓷瓶



3. 白瓷花口碗



4. 白瓷雕花贴塑提梁壶

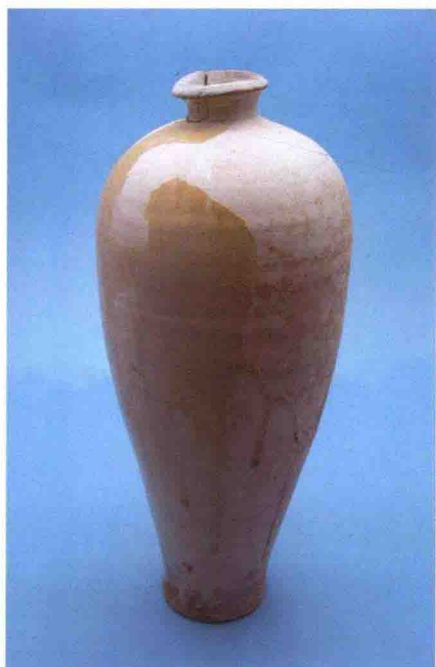
图版六



1. 白瓷小罐

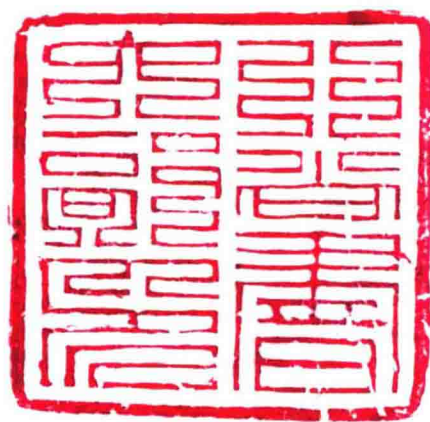


2. 白瓷莲花纹盖罐



3. 白瓷梅瓶

图版七



1. 行尚書六部印



2. 總領提控所印

图版八



1. 安抚司印



2. 宋建谋克之印

目 录

考古发现与研究

《辽金历史与考古》编委会

顾 问：黄凤岐 姜念思 马宝杰

主 编：刘 宁

副主编：张 力 齐 伟

特邀编辑：张国庆 姚义田 李宇峰

编 辑：黄晓雷 郑 毅 都惜青

历史研究

《辽史》卷五十一《耶律宗正传》的史学价值	85
辽金时期的“十人”官制	98
辽代皇族墓葬的考古学意义	98
《辽史》卷五十一《耶律宗正传》的史学价值	104
辽代皇族墓葬的考古学意义	109
辽代皇族墓葬的考古学意义	115
辽代皇族墓葬的考古学意义	140
辽代皇族墓葬的考古学意义	145
辽代皇族墓葬的考古学意义	157
辽代皇族墓葬的考古学意义	162
辽代皇族墓葬的考古学意义	170
辽代皇族墓葬的考古学意义	178
辽代皇族墓葬的考古学意义	184
辽代皇族墓葬的考古学意义	188
辽代皇族墓葬的考古学意义	195
辽代皇族墓葬的考古学意义	202
辽代皇族墓葬的考古学意义	209
辽代皇族墓葬的考古学意义	216

目 录

考古发现与研究

沈阳地区辽金城址刍议/赵晓刚	3
沈阳地区仿木结构辽墓初探/林栋	16
佛教信仰对朝阳辽墓葬俗的影响/尚晓波	24
辽宁凌源市发现辽代四神石函/陈利	30
辽长泰县考/高雅辉 葛华廷	32
三朝重镇 千载古城——懿州考/刘德刚	41
辽宁地区契丹族墓葬艺术考古研究/刘海年 兰中英	46
辽祖州石室形制探源/葛华廷	52
有关庆陵被葬者的新发现/[日]牟田口章人 著 姚义田 译	63
长岭县南城子古城及石刻群考/刘少江	76

历史研究

《辽东行部志》有关辽朝历史的记述及其价值/吴凤霞	85
辽朝官员职阶“不次”迁转探略/张国庆	90
辽代救荒思想浅探/蒋金玲	98
《补辽史交聘表》补正/于秀丽	104
辽代瑟瑟仪浅考/葛华廷	109
辽朝皇位继承史事考/邱靖嘉	119
辽代婚姻状况浅析——以皇族耶律氏与后族萧氏为中心/刘梓 胡健	140
帝后共治——辽朝后妃参政现象的背后/王玉亭	145
辽代辽宁地区冶铁发展的原因/武文君	157
辽代锦州城市建置与区域经济文化的发展/任仲书	162
大连地区辽代经济发展状况初步分析/张翠敏	170
耶律倍投奔后唐前后命运的文化分析/孟昭慧	178
辽朝名门——柳城刘氏家族/李道新	184
阜新地区的辽代后族/李丽新	188
辽代渤海高氏家族考辨/苗霖霖	195
略论辽金时期东京渤海遗民李氏家族/李智裕	202
辨《金史·杨云翼传》的一则错误记事/孙建权	209
金朝初期中央官制的渐变/李丽新 刘梓	216



金世宗的民族思想及其民族政策/刘肃勇	223
吏员集团与金代社会关系刍论——兼论对金代吏员集团的评价/王雷 赵少军	231
试述与金代澄州有关的六个历史人物/李刚 张旗	240
王寂《辽东行部志》反映出的金代铁岭邮驿状况/周向永	246
浅析金代北京路地区的税收与货币/宁波	253
从明廷每年抚恤努尔哈赤八百两银子说起/萧景全 张红	261

文物研究

关于辽代契丹墓出土的葬具/[日]今野春树 著 姚义田 译	269
浅析辽代多重信仰的融通性——以摩尼珠纹样演化为例/刘义	287
朝阳博物馆藏辽代白瓷器/许颖	292
北票发现一件肩部似辽代鸱吻型的双孔鸡冠壶/王永兰 赵志伟	298
辽代漆器的发现、品种及工艺/么乃亮	304
本溪市博物馆馆藏金代四方官印再认识/郭晶	319
盖州泉眼沟铜权为元代辨/谷丽芬	324

碑志研究

辽代《石延煦墓志铭》考释/张桂霞 李宇峰	329
辽《王说墓志铭》考释——兼论辽中京为中晚期首都/赵志伟 李宇峰	336
辽耶律智先墓志浅释/于秀丽 陈金梅	342
金代《懿洲祐先院复建藏经千人邑碑》补考/谷丽芬	348
辽王邻墓志中两机构考略/齐伟	354

综 述

闾山赋/王绵厚	361
义州——宜州古城追记/王飞	363
关于编辑《全辽文续编》的思考/李宇峰	368
族际互动与政治整合:《辽代女真族群与社会研究》评介/高福顺 郝艾利	378
试谈辽金历史文物的陈列设计/刘建敏	383
巧借史料探寻“真实”的历史/胡柏玲	388
怀念马秀君同志	400

沈阳地区辽金城址刍议

赵晓刚

内容提要：辽金时期是沈阳地区继秦汉之后又一个大发展时期。这一时期，沈阳地区人口众多，城址相望，村落密布，阡陌相通。多年来，经过考古人员的努力，沈阳地区调查发现了数十座辽金城址，有些还是近年的新发现。然而沈阳地区究竟有多少座辽金城址？恐怕还真没有人能说清楚。笔者综合以往调查和研究资料，对沈阳地区的辽金城址的研究现状做以梳理，并对以往未见诸资料的几座辽金城址重点进行介绍，以期辽金史研究提供一些可供参考的实物资料。

关键词：沈阳 辽金 城址

辽金时期是沈阳地区继秦汉之后又一个大发展时期。这一时期，沈阳地区人口众多，城址相望，村落密布，阡陌相通。特别是辽河以北的康平县和法库县，原先的塞外之地，此时也被纳入提封之内；而且由于是辽后族萧氏的封地，两县境内分布着数量众多的头下军州城。第三次全国文物普查（以下简称三普）数据表明，沈阳地区辽金遗址的文物数量在760处左右，远远超过其他时期的遗址，几乎占到沈阳地区不可移动文物数量（共计1530处）的一半。这些遗址中，城址无疑是最为重要的，代表着辽金时期沈阳地区的历史面貌。因此，对辽金城址的调查和研究一直是本地区辽金考古的重要课题之一。

一、沈阳地区辽金城址研究现状

1. 城址数量和分布

根据《沈阳市文物志》、《法库县文物志》和《康平文史资料》（第三辑）所提供资料，沈阳市辖境内共发现辽、金城址49座。其中康平县6座：泡子沿城址、城子沟城址、三家子城址、小塔子城址、岔海挠城址、北小城子城址；法库县22座：小古城子山城址、大古城子山城址、北城子山山城址、南城子山山城址、八虎山山城址、平顶山城址、马鞍山城址、西二台子城址、南土城子城址、三合城城址、古城子城址、北土城子城址、五城店城址、古城子城址、朱千堡城址、拉马桥子城址、祝家堡子城址、冯贝堡城址、古城堡城址、四家子城址、徐三家子城址、和平城址；新民市9座：辽滨塔城址、巨流河山城址、西梁山城址、东高台山城址、庄家屯城址、流泉地城址、穿心堡城