

《高等院校大学生素质教育系列丛书——动漫卷》

# 水墨画与水墨动画技法与赏析

SHUIMOHUA YU SHUIMO DONGHUA JIFA YU SHANGXI

李昱春 主编



东南大学出版社



《高等院校大学生素质教育系列丛书——动漫卷》

# 水墨画与水墨动画技法与赏析

SHUIMOHUA YU SHUIMO DONGHUA JIFA YU SHANGXI

李昱春 主编

东南大学出版社

·南京·

## 内容提要

本书为《高等院校大学生素质教育系列丛书——动漫卷》之一,主要讲解水墨画在水墨动画中的应用,水墨画与水墨动画的艺术特色、表现技法、赏析方法。本书知识点突出、文字简洁,范画均为原创,对提高大学生的造型能力、审美能力和艺术素养有一定的帮助。该教材具有技能性、应用性、原创性、普及性、欣赏性的特点,可作为高等院校动漫设计、艺术设计、工业设计以及美术教育等专业的专业拓展类课程教材用书和教学辅导用书,也可作为高校公共选修课教材和艺术素质教育用书,同时也可以成为高职高专相关专业及广大美术爱好者的教材和参考读物。

### 图书在版编目(CIP)数据

水墨画与水墨动画技法与赏析 / 李昱春主编. -- 南京 : 东南大学出版社, 2011.7

(高等院校大学生素质教育系列丛书. 动漫卷)

ISBN 978-7-5641-2851-7

I. ①水… II. ①李… III. ①水墨画: 动画-绘画技法-高等学校-教学参考资料 IV. ①J218.7

中国版本图书馆 CIP 数据核字(2011)第 113402 号

《高等院校大学生素质教育系列丛书——动漫卷》

### 水墨画与水墨动画技法与赏析

---

主 编 李昱春

---

选题总策划	李 玉	特聘外审	凌 清
责任编辑		封面插图	李昱春
文字编辑	新 宁	封面设计	顾晓阳
责任印制	张文礼		

---

出版发行	东南大学出版社
出 版 人	江建中
社 址	南京市四牌楼 2 号(邮编 210096)
印 刷	南通印刷总厂有限公司
经 销	全国各地新华书店经销
开 本	889mm×1 194mm 1/16
总 印 张	46.5
总 字 数	1228 千字
版 次	2011 年 7 月第 1 版 2011 年 7 月第 1 次印刷
印 数	1-3 000 套
书 号	ISBN 978-7-5641-2851-7
总 定 价	378.00 元(本套丛书/动漫卷共 10 种)

---

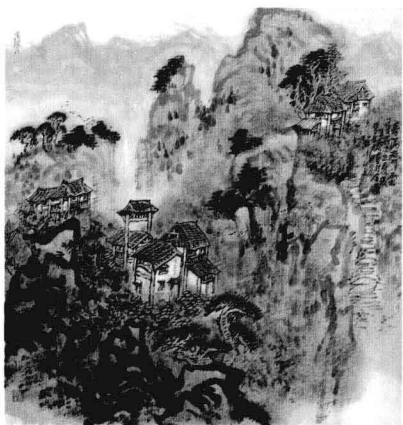
\* 东大版图书若有印装质量问题,请直接向读者服务部调换。电话(传真):025-83792328。

# 目录



## 第一讲 中国画 /1

- 一、中国画的概念 /1
- 二、中国画的分类 /1
- 三、中国画的材料 /8
- 四、中国画的技法 /9



## 第二讲 水墨画的技法步骤 /19

## 第三讲 水墨动画 /21

- 一、什么是水墨动画 /21
- 二、水墨动画的特征 /21
- 三、水墨动画画面的构图布局 /22
- 四、水墨动画画面色彩设计 /24
- 五、水墨动画画面线条要求 /25
- 六、水墨动画画面电影语言 /25
- 七、水墨动画画面的摄影艺术 /26
- 八、巧用书法 /26
- 九、水墨动画的题材 /27
- 十、水墨动画和其他动画的制作区别 /29
- 十一、水墨动画的制作奥秘 /30
- 十二、水墨动画的艺术风格 /30





#### 第四讲 水墨动画的兴衰和未来 /33

- 一、水墨动画曾经的辉煌历史 /33
- 二、水墨动画岌岌可危的现状 /34
- 三、期待水墨动画灿烂的未来 /36

#### 第五讲 水墨动画作品赏析 /37

- 一、20 世纪 60 年代经典水墨动画片 /37
- 二、中国美院研究生获奖作品 /42



#### 第六讲 作品赏析 /47

# 第一讲 中国画

## 一、中国画的概念

中国画又名国画,是现代人为区别于西洋画而对中国传统绘画的泛称。它用毛笔、墨和中国画颜料,在特制的宣纸或绢上作画,在世界画坛上独树一帜,也是东方绘画的代表。

## 二、中国画的分类

按其主题属性可归类为:人物、山水、界画、花卉、瓜果、翎毛、走兽、虫鱼等画。

按技法归类可分为:工笔、写意、勾勒、设色、水墨等技法形式。

按照设色又可分为:金碧、大小青绿、没骨、泼彩、淡彩、浅绛等。

按线条和墨色的变化可分为:钩、皴、点、染,浓、淡、干、湿,阴、阳、向、背,虚、实、疏、密和留白等表现手法。

按描绘物象与位置,取景布局,视野宽广,有壁画、屏障、卷轴、册页、扇面等画幅形式,辅以传统的装裱工艺装璜之。

“人物画”从晚周至汉魏、六朝渐趋成熟。

“山水、花卉、鸟兽画”等至隋唐之际始独立形成画科。五代、两宋流派竞出,“水墨画”随之盛行。山水画文人画在宋代已有发展,而至元代大兴,画风趋向写意;明清和近代续有发展,日益侧重达意畅神。在魏晋、南北朝、唐代和明清等时期,先后受到佛教艺术和西方绘画艺术的影响(图 1-1)。



图 1-1 中国画



图 1-2 宗教画

### 宗教画

宗教画:取材于宗教之教义,故事和传说且服务于宗教宣传的绘画。如道教中表现神仙的画像,佛教中表现佛本身故事的绘画,中国道教题材的绘画早在魏晋时代就有专门关于神仙和传说中故事场面及神仙形象的绘画。佛教绘画兴盛于中古时代的印度,后流传入中国(随佛教流传)后,逐渐被中国古代画家用中国绘画的形式描绘而形成了中国特色的佛教绘画(图 1-2)。

### 院体画

院体画:我国唐代已设涂诏、供奉等。五代时,西蜀、南唐设置画院。宋代设翰林图画院,选优秀画家为皇室宫廷服务。历代画院里所画的山水、花鸟、人物等大都是要求用笔设色,工整细致、富丽堂皇、构图严谨、色彩灿烂,有的有较强的装饰性,称之为院体画(图 1-3)。

### 动物画

动物画:在中国画中以动物形象作为艺术语言,以表达人的希望、幻想和各种感情的一种绘画。其描绘的题材很广泛,凡动物均可入画,但主要对象为人们常见的家禽、家畜和动物园中的各种动物。动物画不要求惟妙惟肖,允许夸张与变形,但要有个性,要能引起观众的共鸣和对生活美的联想(图 1-4)。

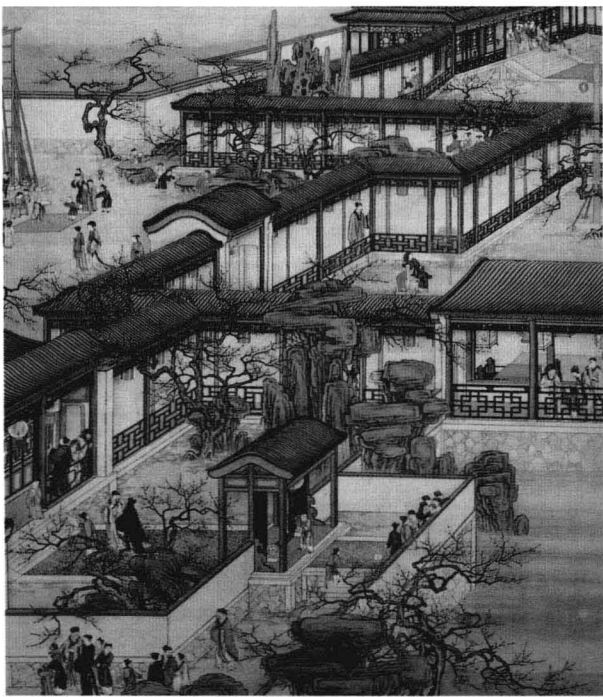


图 1-3 院体画



图 1-4 动物画

## 扇面画

扇面画:在中国画门类中,历代书画家都喜欢在扇面上绘画或书写以抒情达意,或为他人收藏或赠友人以诗留念。存字和画的扇子,保持原样的叫成扇,为便于收藏而装裱成册页的习称扇面。从形制上分,又有圆形的叫团扇和折叠式的叫折扇(图1-5)。

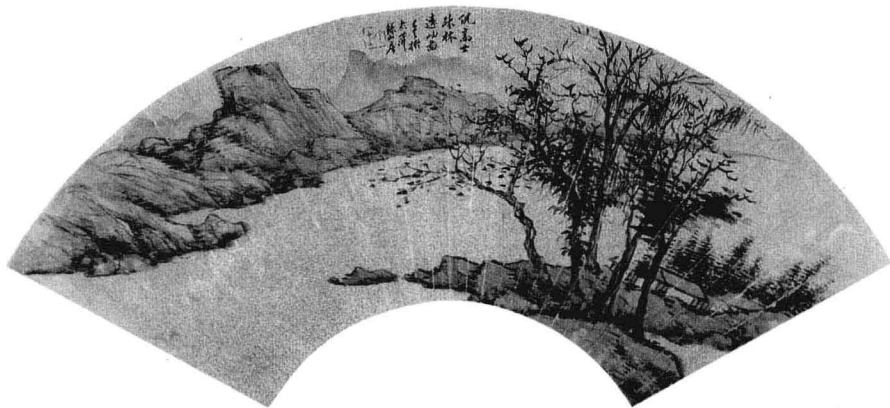


图1-5 扇面画

## 浅绛山水画

浅绛山水画:山水画的一种。在水墨勾勒皴染的基础上,敷设以赭石为主的淡彩山水画。浅绛山水画法特点是素雅清淡,明快透澈。

清代沈宗骞在《芥舟学画编》中说:“浅绛山水,则全以墨为主,而其色轻重之足关矣。”他强调了笔墨仍为画面状物构形的基础,墨色足后,略施淡彩,画面色调单纯统一,减少浓淡和轻重的变化,而其色多施于山石之上(图1-6)。



图1-6 浅绛山水画

## 青绿山水画

青绿山水画:山水画的一种。用矿物质石青、石绿作为主色的山水画。有大青绿、小青绿之分。前者多勾勒、少皴笔,着色浓重,装饰性强;后者是在水墨淡彩的基础上薄罩青绿(图1-7)。

## 工笔画

工笔画:中国画传统画法之一。画法比较工整严谨,以描绘被画对象的准确形象为准则,相对于“写意画”(以描绘被画对象的大意为原则)而言。总的来讲,工笔画用笔工整细致,敷色层层渲染,细节刚彻入微

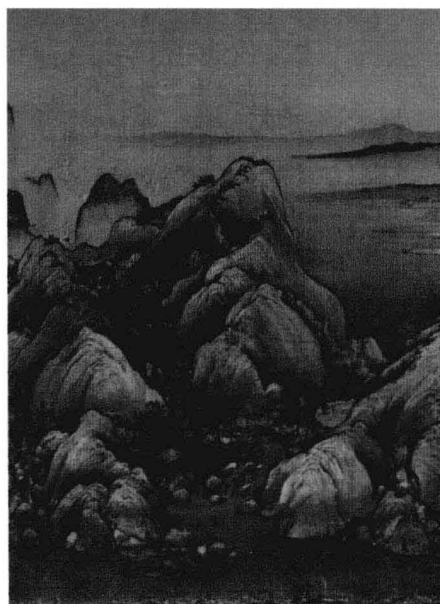


图1-7 青绿山水画





图 1-8 工笔画



图 1-9 没骨画

要用极细腻的笔触描绘物象,故称“工笔”(图 1-8)。

### 没骨画

没骨(法)画:中国画传统花卉(花鸟)画的一种画法。直接用颜色或墨色绘成花叶,而没有“笔骨”——即用墨线勾勒的轮廓。据宋代郭若虚《图画见闻志》记载,这种画法始于五代的徐熙、徐崇嗣祖孙。其实始于黄筌,徐崇嗣仅是“郊诸黄之格”而已,《宣和画谱》著录有黄筌《没骨花枝图》一件;《洞天清录集》说黄筌“真似粉堆,而不作圈线”(注:在中国古代粉即是色),这即“没骨画”(图 1-9)。

### 主题画

主题画:在中国画中,画家通过一定的故事情节、人物、场景、题材展示给欣赏者对社会和人生的某种看法或感想。或对某些历史故事事件等的形象与场景的形象刻画与再现等,具有一定的再现性、真实性或揭示性。一般每幅画的立意比较明确,时间、事件等较为明晰(图 1-10)。

### 写意画

写意画:中国画传统的画法之一,是用简练的笔法描绘景物。写意画多画在生宣上,纵笔挥洒,墨彩飞扬,较工笔画更能体现所描绘景物的神韵,也更能直接地抒发作者的情感(图 1-11)。



图 1-10 主题画



图 1-11 写意画

## 界画

界画：中国绘画颇具特色的一个门类。在作画时使用界尺引线，故名：界画。起源很早，晋代已有。顾恺之有“台榭一足器耳，难成易好，不待迁想妙得也”的话。到了隋代，界画已经画得相当好。

《历代各画记》中评展子虔的界画说：“触物留情，备皆妙绝，尤垂生阁”；评董伯仁的界画，赞他“楼生人物，旷绝古今”。李思训的《九成宫纨扇图》、《宫苑图》等，也是具有很高造诣的，晚唐出了尹继昭，五代有卫贤、赵德义、赵忠义等人，宋初有郭忠恕(图 1-12)。

## 指画

指画：中国传统绘画中的一种特殊的画法。即以画家的手指代替传统工具中的毛笔蘸墨作画，别有一种特殊趣味和技巧，故被称为指画。历史上清代高其佩、近代潘天寿所作的指画作品其影响较大(图 1-13)。

## 花鸟画

花鸟画(花卉画)：系中国绘画门类中特有的一种绘画画种，以描绘花卉、竹石、鸟虫等为作画主体。在我国 4 000—5 000 年以前的陶器上就出现了简单的鸟鱼图案，可以作为我国最早的花鸟画(图 1-14)。



图 1-12 界画



图 1-13 指画



图 1-14 花鸟画

## 山水画

山水画：系中国画中特有的画种之一。在魏晋南北朝时已逐渐从人物画中分离出来，形成独立的画料，到唐代已完全成熟。山水画，是禀受自然的精华，天地的秀气，所以阴阳、晦冥、晴雨、寒暑、朝昏、昼夜有无穷的妙趣。从六朝到唐山水画家虽然很多，但他们的笔法、位置却很古拙。到了李思训、王维、张璪等便较为完善了，山水画的画理、画法、章法(构图)逐渐形成了中国山水画的面貌。五代的荆浩、关仝更有新的创新，出现了新的局面。到了宋代董源、李成、范宽三家鼎立，前无古人。山水画法达到了几乎完美的境界(图 1-15)。



图 1-15 山水画

## 静物画

静物画：即以相对静止的物体为主要描绘题材的绘画。这种物体(如花卉、蔬果、器皿、书册、食品和餐具等等)必须是根据作者创作构思的需要，经过认真的选择，精心地摆布和安排，使许多物体在形象和色调的关系上，都能达到高度表现，总体和谐，能传出物象内在的感情。静物画中所描绘的这些物体，虽很普通，但它却包含了深刻的意义。静物画表现生动活泼、鲜明有力，给人以鼓舞、使人兴奋向上，引人对生活产生无限热爱和艺术感染力。一幅好的静物画，必须要尽可能地充分描绘出对象的精神实质的正确的形象和色彩(图 1-16)。

## 彩墨画

彩墨画：在中国画里，以“水墨画”为基底，在其上敷色、点彩，使画面较之水墨画在色彩上较为丰富、明快、鲜亮(图 1-17)。

## 水墨画

水墨画：在中国画中以中国画特有的材料之一墨为主要原料，加以清水的多少引为浓墨、淡墨、干墨、湿墨、焦墨等，画出不同浓淡(黑、白、灰)层次，别有一番韵味，称为“墨韵”，而形成水墨为主的一种绘画形式(图 1-18)。



图 1-16 静物画



图 1-17 彩墨画



图 1-18 水墨画



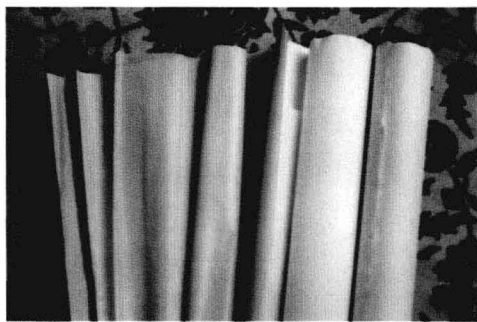


图 1-19 纸



图 1-20 毛笔



图 1-21 墨

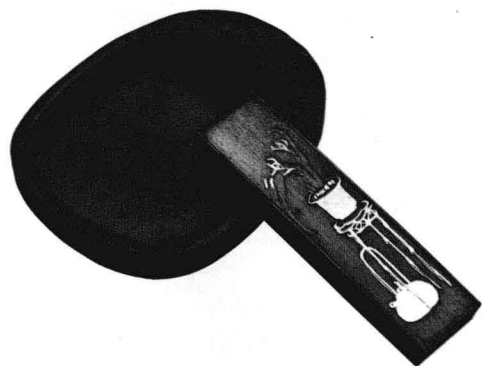


图 1-22 砚

### 三、中国画的材料

“笔墨纸砚”是中国古代文人不可缺少的工具，号称“文房四宝”。

宣纸：分生宣和熟宣两种。熟宣是用矾水加工过的，水墨不容易渗透，在上面可以工整细致地描绘。中国画用纸种类广泛，如宣州所产的宣纸、四川的皮纸、河南禹县的布纸、湖南耒阳的棉纸等等。推而广之，可见纸、绫、绢等织物都是绘画的材料。但宣纸种类多、产量高、品质好，其特性可按国画要求反复地上色，因此像绢织物一样，适合于画工笔画。生宣是没有经过矾水加工的，水墨容易渗透，落笔为定，无从更改，而且渗透开来，能产生丰富的笔墨变化，所以写意画多用生宣（图 1-19）。

毛笔：分硬毫、软毫和兼毫。硬毫以狼毫（黄鼠狼尾）为代表，软毫以羊毫（山羊须）为代表，根据写字绘画种类以及个人习惯的不同，用笔也不一样。羊毫柔软，狼毫刚健，兼毫柔中带刚。中国的书法和绘画，都是与毛笔的使用分不开的。尤其以湖州（今浙江善琏镇）之湖笔，宣州（今安徽泾县）之宣笔及江西进贤之笔为上（图 1-20）。

墨：分油烟、松烟和漆烟三种。油烟墨用桐油或漆烧烟加工制成；松烟墨用松枝烧烟加工制成；漆烟是用国漆作燃料，燃烧后的烟垢加胶加工而制作成的。古代徽州所产之墨，历来为文人所喜爱，徽墨有金不换之美称。颜料有两种，使用起来会产生不同的效果，其一种是植物的，如花青、藤黄、胭脂、牡丹红等，性能是透明、质细，但年久会褪色；另一种是矿物质的，如朱砂、朱漂、头青至三青、头绿至三绿、赭石、石黄、白粉等，性能是不透明，有覆盖力，年久不褪色（图 1-21）。

砚是磨墨用的。要求细腻滋润，容易发墨，并且墨汁细匀无渣。砚以安徽歙县之歙砚、广东端溪的端砚、甘肃的洮砚及山西的澄泥砚最为名贵，号称四大名砚。常有古人为求一方名砚，不惜倾其所有（图 1-22）。

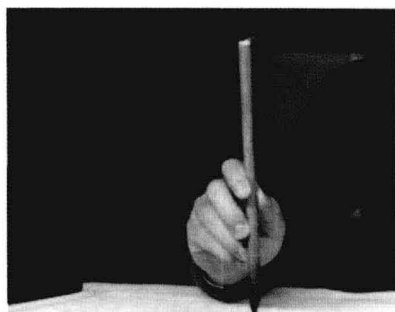
## 四、中国画的技法

### 1. 笔法

写字作画时用笔的技巧和方法特色。我国书画都以线条为主要表现形式,所以工具同为尖锋毛笔。要使书画的线条点画具有抑扬顿挫之态、圆满欹侧等变化的笔迹,必先讲究用笔的方法,并在运笔送毫时掌握轻、重、疾、徐、偏正、曲直等方法,谓之“笔法”。

执笔方法要发挥骨笔的用法,就要有正确的执笔和运腕的方法。中国画的执笔方法大体同于书法,一般是五指执笔,要求指实、掌虚即执笔时掌心要空若覆杯。“虚”是相对于“实”而言,要注意掌虚而指也不能太实,所谓过犹不及。执笔太实则运笔行止不灵活,易板滞,太松则易漂滑无力。腕平即执笔与腕平,腕与肘平,这在悬腕执笔时尤当讲究。用笔时,腕中之力应藏于笔中,不可露于笔之外。执笔要做到虚宽和轻灵,笔杆应置于大指、食指、中指的第一节前段和无名指指甲稍上处。因为手指第一节的前端是人体中神经末梢较集中也较敏感的地方,动作反应极快;而指端以下的部位,如将笔杆置于第一、第二甚至于第三节之间的缝隙中,这显然不便于发挥手指的力量。

笔头可分为笔锋、笔肚、笔根三部分。将“开”好的毛笔掀扁“映日而视”,从笔尖开始有一段半透明状态的笔毛,称为笔锋。笔锋后面为笔肚、笔根。中国书画就是通过笔锋、笔肚、笔根三部分的运用来负担复杂的造型任务(图 1-23)。



正确的执笔姿势 正面



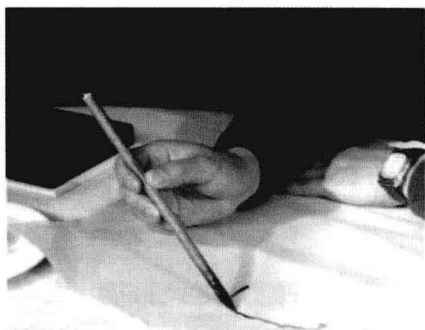
正确的执笔姿势 侧面



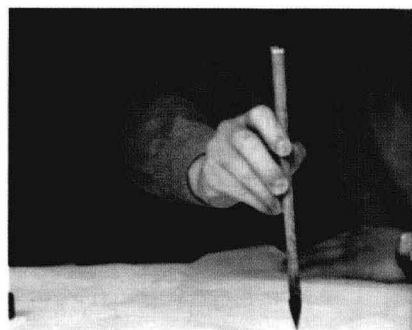
不正确的执笔姿势:指节握虎口紧闭,掌太实,导致行笔僵硬



不正确的执笔姿势:手指太分散导致使力不匀,运气不聚



枕腕



悬腕

图 1-23 笔法



图 1-24 藏锋、露锋

●【藏锋、露锋】锋即毛笔的笔尖,藏锋、露锋是笔尖与纸张接触的两种状态。

露锋:笔锋顺纸落笔,笔根不作转折而行,形成笔锋外露的尖笔、方笔。

藏锋:笔锋入纸时,笔根轻激地先作反方向的回调,使笔尖入纸时隐在笔画的中心。藏锋笔痕圆,不露锋芒。

此外,还有一些壁画中的笔锋似藏似露,为方中寓圆,或圆中寓方的笔法(图 1-24)。

●【中锋、侧锋】中锋是指运笔时笔锋尖端常在中间,即书法中所谓“令笔心常在点画中行”。《书苑》“能运用中锋,虽败笔亦圆,不会中锋即佳颖亦劣,优劣之跟,断在于此。”清代龚贤《柴丈画说·笔法》有“笔要中锋为第一,唯中

锋乃可以学大家,若偏锋且不能见重于当代,况传后乎?”

侧锋也叫偏锋,运笔时笔尖偏在墨线一边,笔尖较实而笔根较虚,所以线条注注一边齐而另外一边毛。侧锋方折、锐利、多变化(图 1-25)。



图 1-25 中锋、侧锋

●【卧笔中锋】拖笔是卧笔中锋的一种,拖笔是指笔尖、笔肚与笔根成一条直线卧倒纸上,笔毛不能铺开,顺势拖下。偶尔用上,可以取得用笔变化的效果。在山水画中多用于表现树干、柳条或一些土坡的质感。但拖笔要适得其用,不要通幅皆拖。处处拖,反而少变化。

●【顺锋、逆锋、散锋】顺锋：运笔时顺势而行。逆笔、转笔在于腕关节起主要作用，则能使线条灵活而优美。作画宜逆顺锋兼用。

逆锋：笔锋取逆势而行，即由下而上，自右至左书写。逆锋行笔，关键是行笔时笔力的控制。笔锋尤其要能顶住纸面，既不能踏下去，又不要飘拂而过。逆锋是熟中求生，需建立在中锋运用熟练的基础上，惟善画者得其三昧。

虚谷很善于逆笔，他用逆锋，如犁耕地，笔迹斑驳，具有古拙、苍劲的韵味。

散锋：运笔时笔锋散开而行，以取笔痕丰富虚灵之趣，近似于“擦”，但仍须见笔，要散而不散。散锋行笔轻松飘逸，往往结合在皴、擦、染、点之中，另得苍茫自然的傅抱石喜用此法。

## 2. 墨法

“墨法之妙，全从笔出。”笔是墨帅，墨为笔，用墨的丰富性关键还在笔上体现，墨的光彩、层次变化要靠用笔来表现，而笔法的好坏则是根据墨痕在纸上运动的轨迹来判断的。所谓墨由笔使，笔由墨现。笔法与墨法是相辅相成的。北宋韩拙在《山水纯全集》中有“笔以立其形质，墨以分其阴阳”之语，以概括用笔和用墨的基本关系。历来把用笔比喻为骨，用墨比喻为肉，“骨肉相辅”，有笔有墨，才能表现出物质的神韵。在画上无纯粹有笔无墨之笔，也无纯粹有墨无笔之墨。所以，我们不能脱离用笔的基本要求而孤立地探讨用墨的问题。

唐代张彦远说：“运墨而五色具”。墨在中国画中是被作为“色”来看待的，所以墨与色相联被称为“墨色”。吴昌硕曾在画上题过一句话：“墨痕浓粗是深红”。这就等于淡墨，如果再加上“白”则成六彩。从用墨的方法来讲，干与湿是用墨时水分多少的对比、浓与淡是墨色阶梯层次的对比，它们在画面上是对立统一的（图 1-26）。

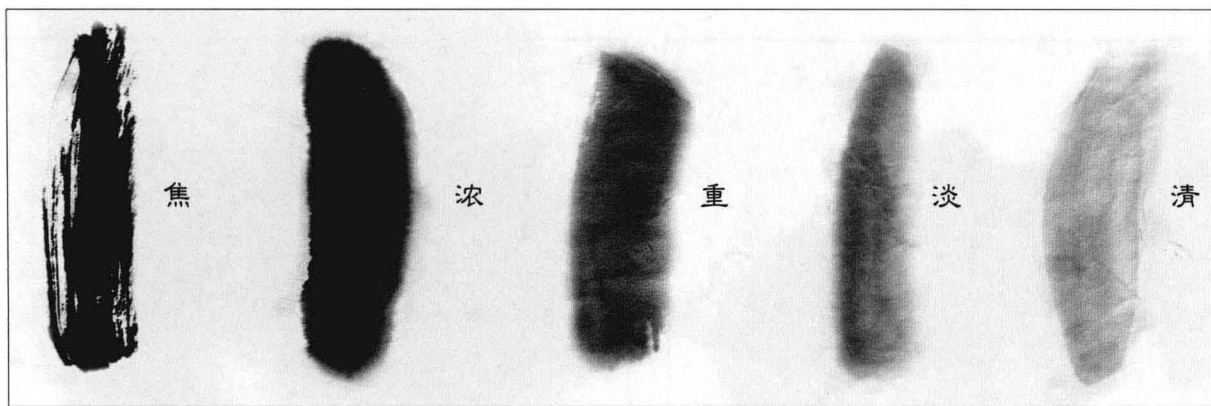


图 1-26 焦浓重淡清

●【泼墨法】泼墨法一般宜用生宣和新磨的墨，可归结为两种方法，是近年来被广泛运用的技法：

(1) 饱蘸浓淡相宜的水墨按一定的笔路大胆落纸，要注意用笔。运笔要轻重得宜，胸有成竹。泼墨要泼出气势，以墨韵为其基质。



(2) 凭感觉随意地把水墨泼在绢素或纸上,任其流动,蔓延渗化,然后视其效果,就势随机应变成画,并不受“胸有成竹”、“意在笔先”等观念的束缚(图 1-27)。

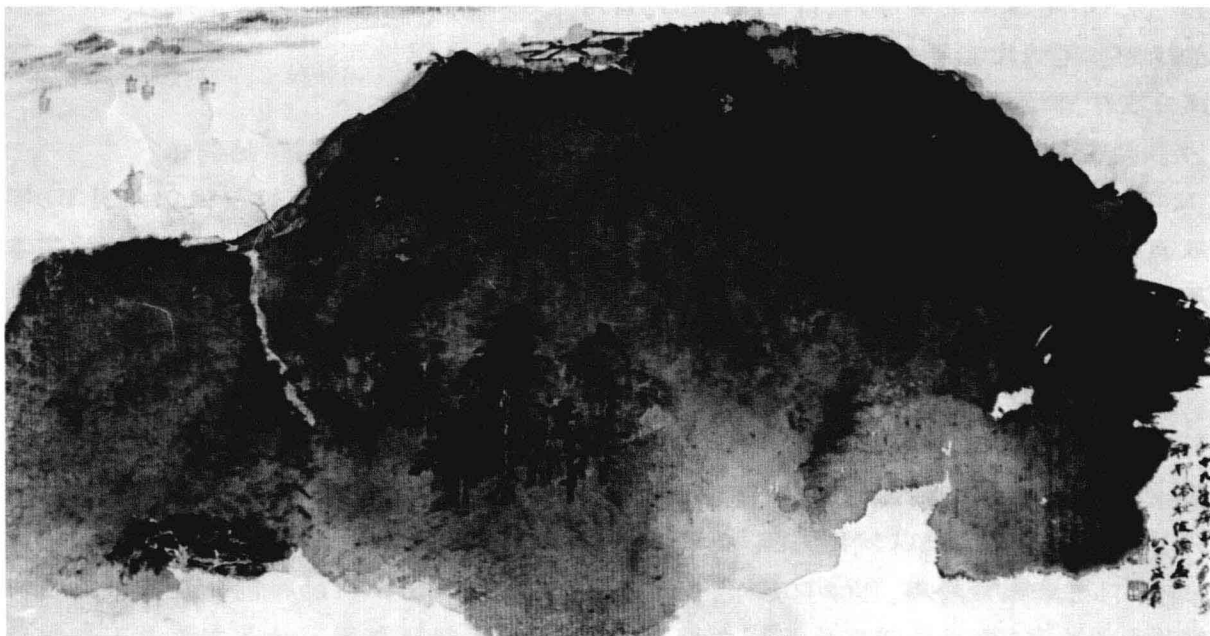


图 1-27 泼墨法

《泼墨山水》,此图为张大千晚年所作,是一幅成竹在胸,信手拈来,令人叫绝的作品。

●【冲墨法】用墨画后,乘湿迅速以清水冲淋,使墨自然渗化,冲法可先落水,后落墨;亦可先落墨后落水,可中冲也可侧冲。冲墨与泼墨时,为了能恰当地控制水墨的渗化蔓延,泼墨后,可以用一些吸水性能强的生宣纸及时把过多的水墨吸去,便能控制住水墨的渗化;也可以在未干之时即以熨斗熨干,使墨色有斑驳的效果(图 1-28、图 1-29)。

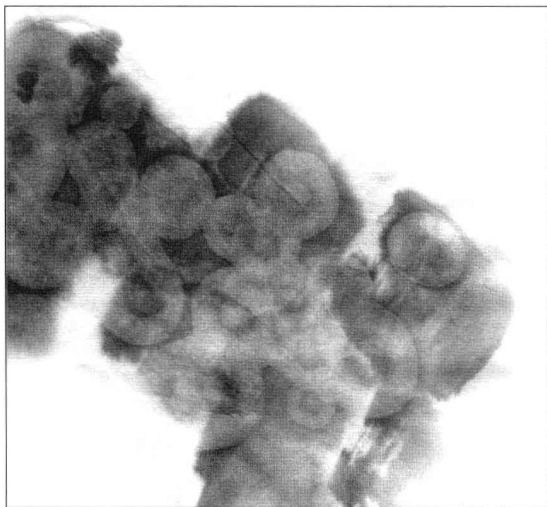


图 1-28 墨冲水

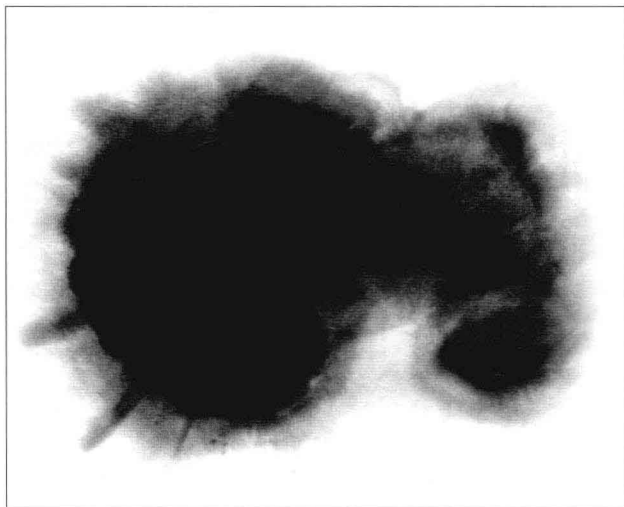


图 1-29 水冲墨