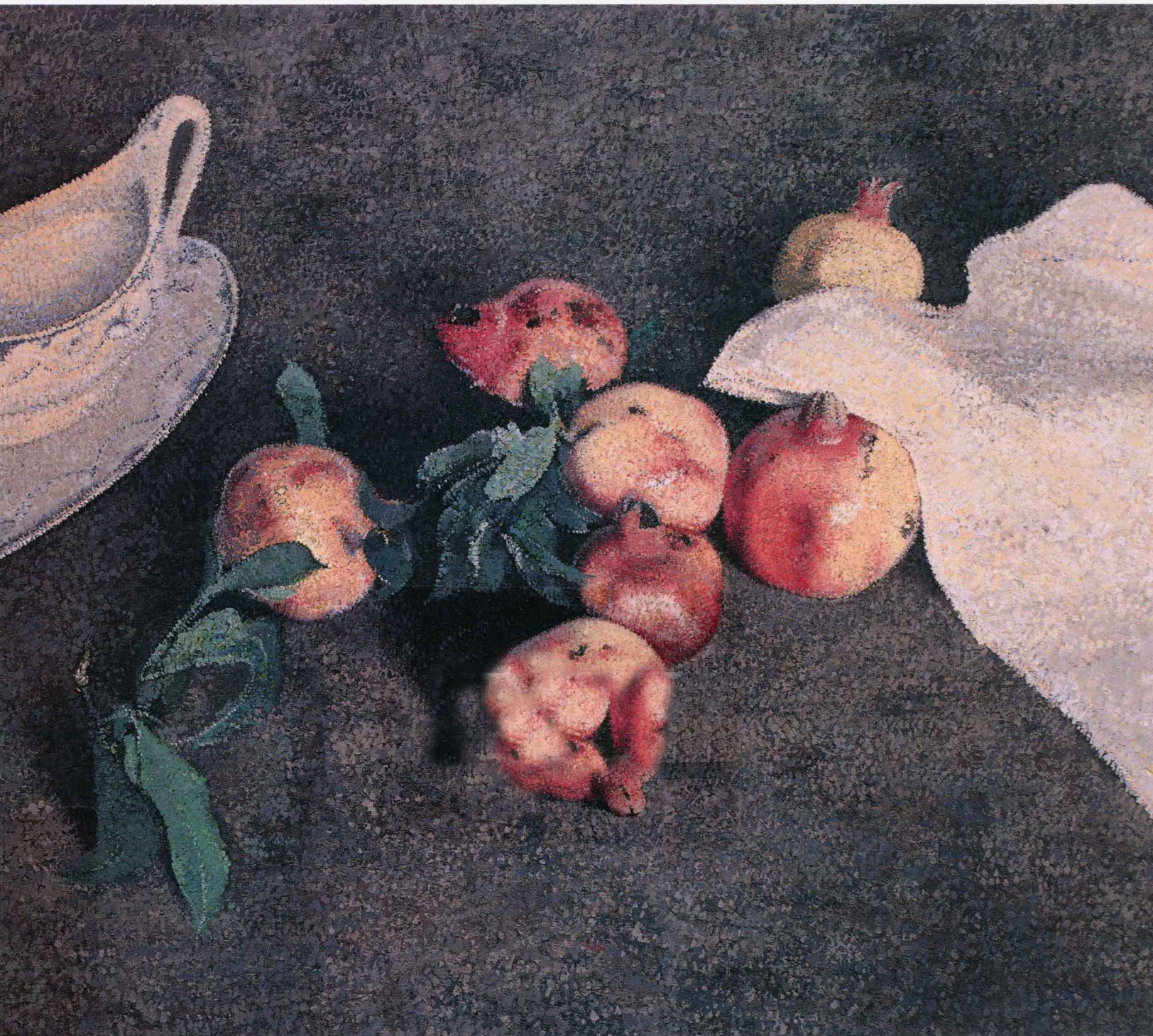


中国油画家

Oil Painter of China

第 6 辑 蔡国胜 主编



Oil Painter
of China

湖北长江出版集团
湖北美术出版社



殷雄 上海女子 27.5cm×22.5cm 布面油画 2010年



封面作品:

王羽天 石榴 60cm×73cm 布面油画 2011年

图书在版编目(CIP)数据

中国油画家. 第6辑 / 蔡国胜主编. — 武汉: 湖北美术出版社, 2012.1

ISBN 978-7-5394-4744-5

I. ①中…

II. ①蔡…

III. ①油画—作品集—中国—现代

IV. ①J223

中国版本图书馆CIP数据核字(2012)第001206号

责任编辑 / 韦冰

装帧设计 / 蔡国胜

技术编辑 / 李国新

中国油画家·第6辑 © 蔡国胜 主编

编辑: 湖南省当代油画院

《中国油画家》编辑部

地址: 长沙市芙蓉区古曲中路129号

凯乐湘园2期5栋808室

邮编: 410005

电话: (0731) 82554845

传真: (0731) 84516553

邮箱: hnsddyhy@sina.com

出版发行: 湖北美术出版社

地址: 武汉市洪山区雄楚大街268号

电话: (027) 87679520 87679521 87679522

传真: (027) 87679523

邮编: 430070

网址: <http://www.hbapress.com.cn>

电子邮箱: hbapress@vip.sina.com

印刷: 深圳华新彩印制版有限公司

开本: 965mm×635mm 1/8

印张: 20

印数: 6000册

版次: 2012年1月第1版

2012年1月第1次印刷

书号: ISBN 978-7-5394-4744-5

定价: 69.00元

总序

蔡国胜

中国目前创建和谐社会的强大推力注定了中国油画艺术的持续发展。

在日新月异的高科技图像制作生产手段的冲击下,进入中国才百余年的油画艺术不但没有被击倒,相反却越来越受到艺术家的喜爱与人民群众的钟情。当代中国,“二为”“双百”文艺方针在油画创作领域体现出空前的活力与前所未有的丰富内涵,数以万计的油画家将油画艺术植根于中国现实生活,对接中国的历史情境与中国观众的文化情趣,外来的油画由此呈现强劲本土化趋势,凸显东方气质与中国气派。

油画创作的繁荣引发了油画艺术各类推广手段的活跃,油画类出版物近几年日益增多,争奇斗艳,季刊型系列画册《中国油画家》应运而生,终于在2010年第一季隆重推出第1辑。

《中国油画家》计划从2010年3月起,每季出版1辑,全年4辑,逢季末出版。《中国油画家》在林林总总的油画类书籍、刊物中,不贪大,不居高,不媚俗,不趋利,以学术立业,以服务为本,明确画册的特定读者群,坚守自己的基本定位。

绘画性。19世纪末20世纪初,油画艺术语言样式多元化格局基本形成,并可基本归结为两条主线:一是当代艺术,一是当代绘画。当代艺术的理念是灵魂,重在先锋,其制作、复制等手段花样翻新。《中国油画家》钟情油画艺术本体的研究,探索当代绘画,对架上绘画不离不弃,重观念,亦重技法——万变不离其宗,期待油画仍是画出来的油画。

传承性。《中国油画家》关注西方文艺复兴以来的具象写实油画的发展与演绎,包容学院精神,传承油画艺术传统,充当具象绘画发展历程中的接力棒。

精神性。自西方照相术发明后,油画的记录功能大打折扣。而后印象派绘画的出现,则颠覆了油画客观再现的传统,拉开了油画重主观表现的新纪元。今天,油画的再现功能与表现功能,孰重孰轻,已无需争辩。《中国油画家》希冀深受几千年传统文化洗礼的中国油画家,在自己的作品中不仅仅体现一般意义上的主体精神及人文情怀,还要更多地融入当下中国人的心灵境界。

当代性。《中国油画家》是当代油画家的家园,当代艺术家的朋友。面对狼烟四起的当代先锋油画,《中国油画家》量力而行,不做运动员,甘做啦啦队。毋庸置疑,一幅优秀的当代油画作品,在观念上应该融入当代文化语境,在图式上应该具备自己当下的语言面貌。对画家而言,无论是新古典主义,还是写意表现,都应没有门户之见,适合自己就好。

《中国油画家》倾听中国油画家的心声,分担他们的忧虑,分享他们的喜悦;《中国油画家》承载中国油画名家、实力派油画家的辉煌,见证未来极具潜力的油画家的成长。

2010年3月

Contents 目录

● 名士风范

- 4 / 王羽天
为王羽天作品集序……………文/全山石
- 11 / 冷军
孤处的样式
——谈冷军的写生状态……………文/朱晓果
- 21 / 黄阿忠
关于静物的片言只语……………文/黄阿忠
- 28 / 夏葆元
文明残余和青春……………文/夏葆元

● 心象万千

- 35 / 杨松林
寻找更真实的自己……………文/杨松林
- 38 / 消费主义时代的抒情诗人
——读杨松林的作品……………文/张晓凌
- 42 / 王铁牛
悟道感言……………文/王铁牛
- 49 / 张国利
在写生与创作之间游荡……………文/张国利
- 56 / 张大林
写生感悟及日记……………文/张大林

● 中得心源

- 63 / 薛行彪
写意绘画与中国艺术精神……………文/薛行彪
- 70 / 胡朝阳
论艺术的“直线主义”……………文/胡朝阳
- 76 / 王海军
让中国风景油画的创作回归有秩序的写意……………文/王海军

● 守望经典

- 82 / 马一平
现场感应与图片传达……………文/马一平
- 88 / 卢野
油画肖像写生日记……………文/卢野
- 95 / 商亚东
我的艺术观……………文/商亚东
- 102 / 徐明
画中随想……………文/徐明
- 109 / 徐海翔(女)、达林太
老达和我……………文/徐海翔

● 当代映像

- 114 / 罗敏
给儿子的一封信……………文/罗敏
- 120 / 陈天强
谈感觉……………文/陈天强
- 127 / 何军
何军的手迹……………文/彭德
- 132 / 刘可
风景写生估算……………文/刘可
- 136 / 邓洧
画余自语……………文/邓洧

● 新锐视窗

- 138 / 努尔买买提·俄力玛洪
故乡·净土……………文/马琳
- 144 / 邬国宝
写生有感……………文/邬国宝
- 150 / 马磊(马蕾)
艺思散记……………文/马磊
- 155 / 曹刚
创作随笔……………文/曹刚

名士风范

王羽天

1960年生于辽宁沈阳。1984年毕业于中国美术学院并留校任教，现为中国美术学院副教授、中国美术家协会会员、中国油画学会理事。

为王羽天作品集序

文/金山石

在当今快节奏的时代，特别是生活在喧哗的城市里的人们，看到王羽天宁静的油画作品，感到格外轻松、舒展、赏心悦目，那是一种美的享受，更是情操的陶冶。



王羽天
桃子之一
73cm × 60cm
布面油画
2011年



王羽天 桃子之一 60cm×80cm 布面油画 2009年

羽天的油画风格十分鲜明，早在20世纪80年代他在“中国首届油画大展”上展出油画《对弈》就开始显露出他那独特的艺术风格，并沿着他自己认定的艺术方向不断深入、迈进。近20年来他创作了很多佳作，艺术上越来越成熟，风格也愈来愈鲜明、强烈、独树一帜！

风格是什么？法国作家、思想家布封（G·Buffon）早已说过：“风格即人。”要了解一个艺术家的风格，首先应该了解风格的主人，因为一个艺术家的风格既关系到他的思想、品格、个性、气质，也关系到他的艺术的素养和审美理念，以及他对生活的态度。

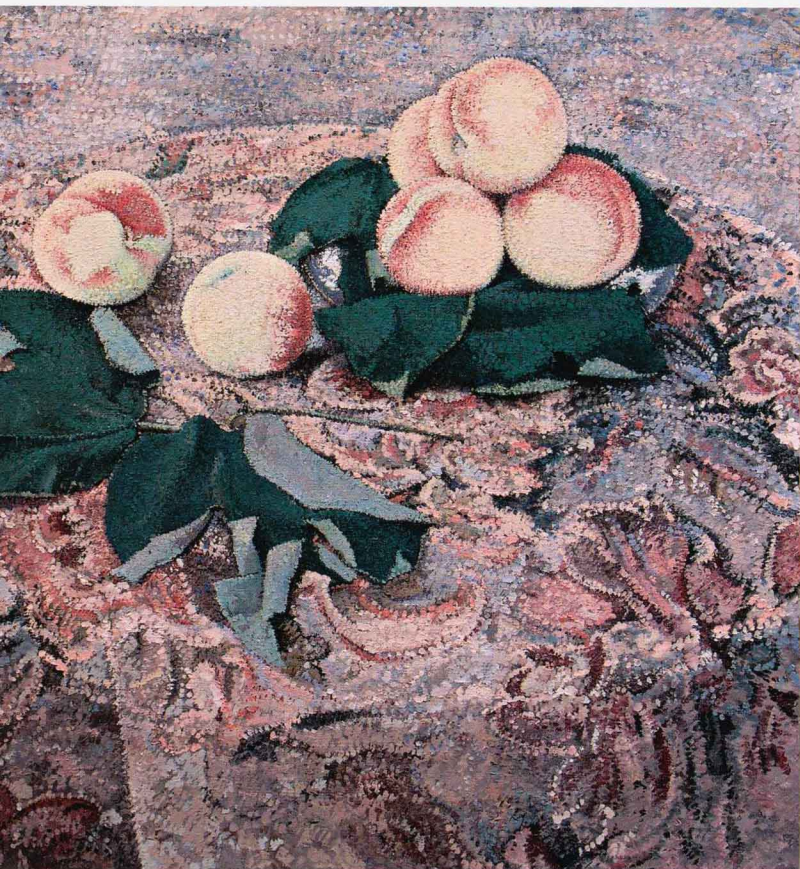
王羽天是1984年从东北考入原浙江美术学院油画系，我是在招生时认识他的，羽天进入第三工作室后我们几乎朝夕相处，彼此十分了解。他从小受他画家父亲的影响热爱绘画，是一个很有天赋的青年，对造型、对色彩有特殊的敏感性，领悟得很快，基础扎实，是班上的佼佼者。学生时期的作业就被留校作示范作品并多次出版、发表。在我的印象中，羽天是个性格内向、温顺、有些腼腆，但爽直、真诚、柔中有刚，话语不多，却颇有主见，尤其在艺术上有他自己独到的见解，从不随波逐流，人云亦云，我很赞赏他这种优良的品格。

王羽天对艺术十分诚挚，有社会责任感，在20世纪末他就撰文思考新世纪来临后“艺术家的责任”。这篇关于《艺术家的责任》的文章文

字虽不多，但他观点明确，认为“西方艺术发展到今天我们如何借鉴，艺术史层层叠叠，好比一张满是痕迹的纸，空白越来越少，这就迫使我们来关注这个问题，当下我们还能做什么？艺术发展固然不能‘宏观调控’，但艺术家却负有直接责任，对个人，对社会”。羽天对自己的艺术探索是认真的，负责的，他察觉到当代艺术在形式语言的绝对追求无疑成了现代艺术的主流，为此他在尊重艺术规律的同时，充分发挥个人主观能动性，在形式语言上有所突破，有所创造。

他的创造从不追随任何一个大师，一方面他认为：“传统与现代有着必然的联系，我们可以总结前人，反思历史，静观当下的艺术现状。”也就是在继承传统的基础上根据现状发扬自己的艺术风格。另一方面他关注现实生活，从生活中感悟人生的体验。羽天把静物当作人来描绘，从更深的层次上，感悟到静物与人在精神上的同构性，他就借物表达自己对生活的体验，对油画艺术的理解，对真、善、美的追求，也是对艺术内在美的深刻认识。他笔下的静物都是人的生命活力的精神性显现。正如罗丹说的那样：“花儿用妩媚的垂枝，用花瓣的和谐色调，同他谈话——花草中的一蕊一瓣，都是自然向他吐述的亲密的字眼。在他看来生命是无尽的享受，永久的快乐，强烈的陶醉。”

羽天的作品十分诱人、悦目，或典雅，或清爽，或简括，或凝厚，



在典雅中使人感到作者对马奈绘画的喜爱，在清爽、简括中令人想起马蒂斯所创导的绘画中的平面性和现代性的继承与发扬，在凝厚中似乎能联想到夏尔丹的精神世界……总之他是在继承的基础上创新，始终坚持为生命礼赞而挥洒。艺术语言、表现形式可以多种多样，但重要的是他那不变的追求真、善、美的心灵和人文关怀的精神。

王羽天的艺术探索是按照艺术规律从生活中发现美和创造美，通过他的与心相应的眼睛深深理解自然的内部，在事物外表之下体会内在真实和美，他把客观自然形态物象通过自己的眼睛和心灵，转化为艺术形象，并通过所掌握的绘画技巧和油画语言表现在画面上。他从不自然主义地抄写对象，更不依赖于描摹照片，因为照片只是客观地机械地反映客观自然形态，从自然形态到图像上的自然形态，缺乏成为艺术形象的“转化”。有人曾向罗丹提问：“当一个艺术家在运动的表现上和照相完全不一致，而照相是一种无可指摘的机械的证明，这显然是艺术家改变了真实？”罗丹回答：“不，艺术家是说真话的，照相是说谎话的，因为实际上时间不会停止。如果艺术家能够做到使人觉得这一姿态，是在几个时刻内完成的姿态，那么他的作品，比起那时间猝然停止的机械的照相来，当然是不会依样画葫芦的。也就是从这点，可以判定近代某些画家的错误，这些画家所表现奔马的姿态，是快照所供给的姿态。他们批评席里柯在卢浮尔博物馆陈列的《爱普松的赛马》中的马，像俗语所说的那样，肚子碰着地奔跑——就是马蹄同时伸向前后，他们说照片中从来没有过这种情况。不错，在快照中，当马的前蹄到了前面，后蹄一蹬推动全身，又立刻收回到腹部下面来，预备再蹬——这便使得四脚几乎悬空地收拢在一起，因此这匹马就好像从地上跃起一样，而且僵持在这个姿态。我深信席里柯反对照相是有理由的，因为他的马确实像在奔跑。……既然它是我们所见到的真实，给我们深刻印象的真实，而我们认为重要的就是这种唯一的真实。”罗丹从更高的要求上说明艺术中的现实主义与照相的差异所在。当今年我们的画坛上照抄照片，甚至拿照片喷绘代替绘画的风气屡见不鲜。听听罗丹的话，看看羽天的画，岂不使人明白一个道理：艺术作品是艺术家对客观世界的认识；是他的思想、理念、情感的体现；是艺术家心灵中的世界；是一种创造，绝非照相可以替代！我们大家渴望温暖的宁静与和谐，王羽天的作品给我们带来的不仅是宁静、和谐的美的享受，还启示对艺术创造的冷静思索。

2009年10月18日

王羽天 桃子之三 73cm×60cm 布面油画 2011年
王羽天 桃子之四 60cm×60cm 布面油画 2011年

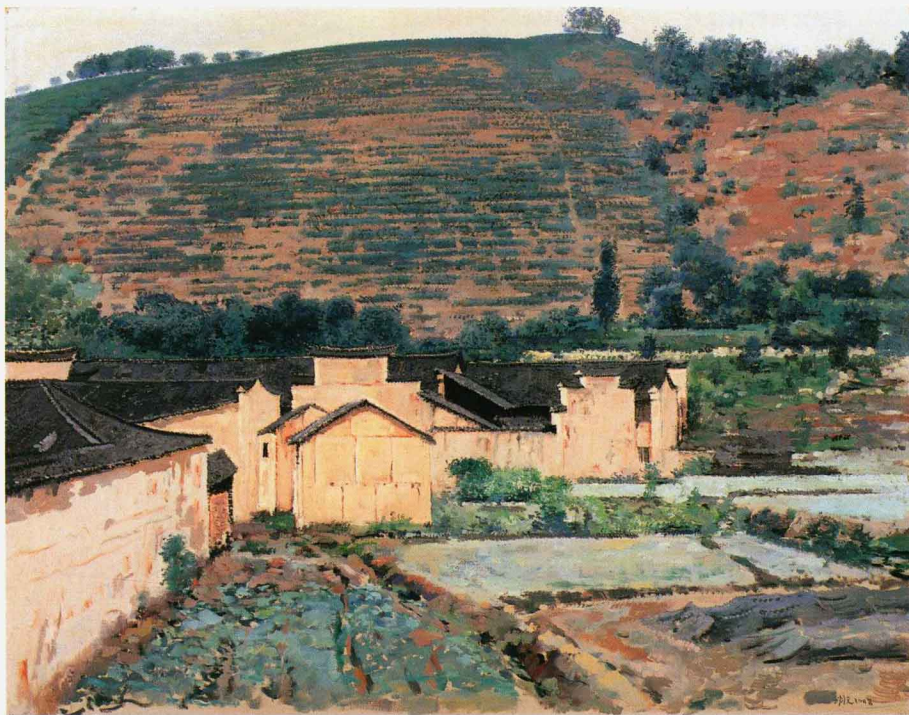


王羽天 石榴之二 100cm x 120cm 布面油画 2011年

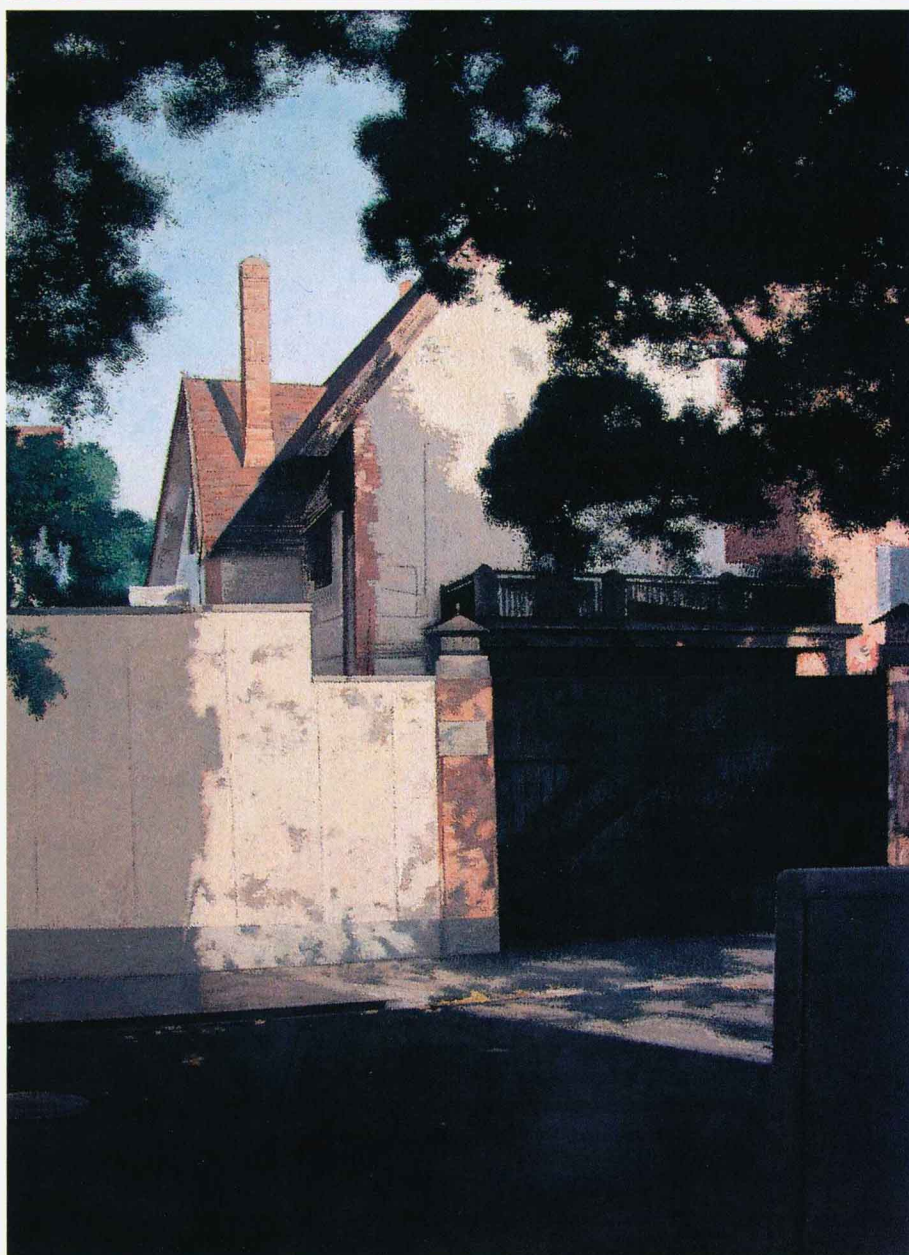


王羽天 石榴之三 100cm x 100cm 布面油画 2011年

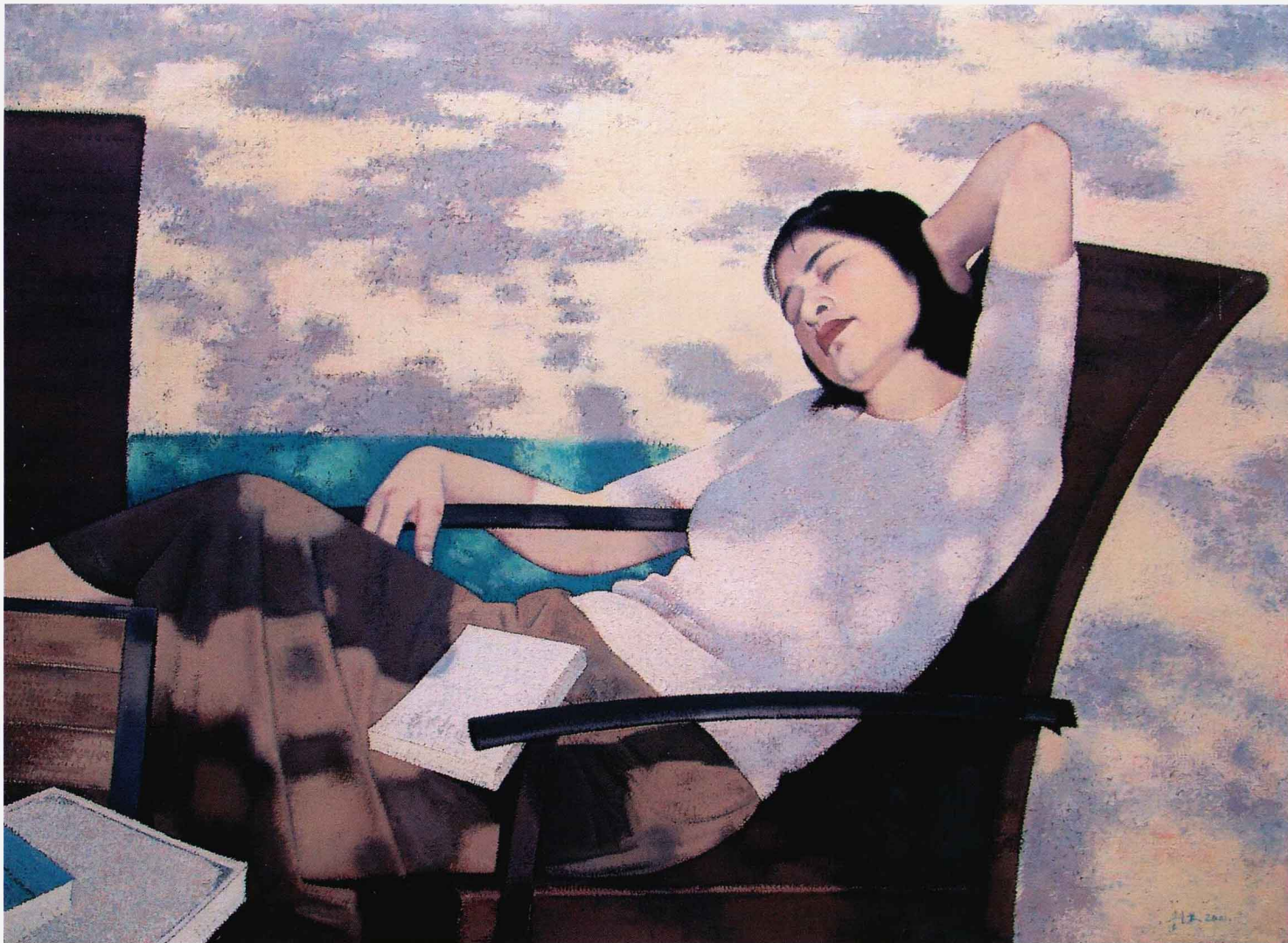




王羽天 宁静的山村 91cm×117cm 布面油画 2008年



王羽天 夕照 130cm×73cm 布面油画 2011年



| 冷军

1963年出生于四川。1984年毕业于武汉师范学院汉口分院艺术系。现任湖北省文联副主席，湖北省美术家协会副主席，武汉市文联副主席，武汉市美术家协会主席，国家一级美术师，中国国家画院油画院研究员。中国美术家协会会员，中国油画学会理事，享受国务院“政府特殊津贴”。

孤处的样式

——谈冷军的写生状态

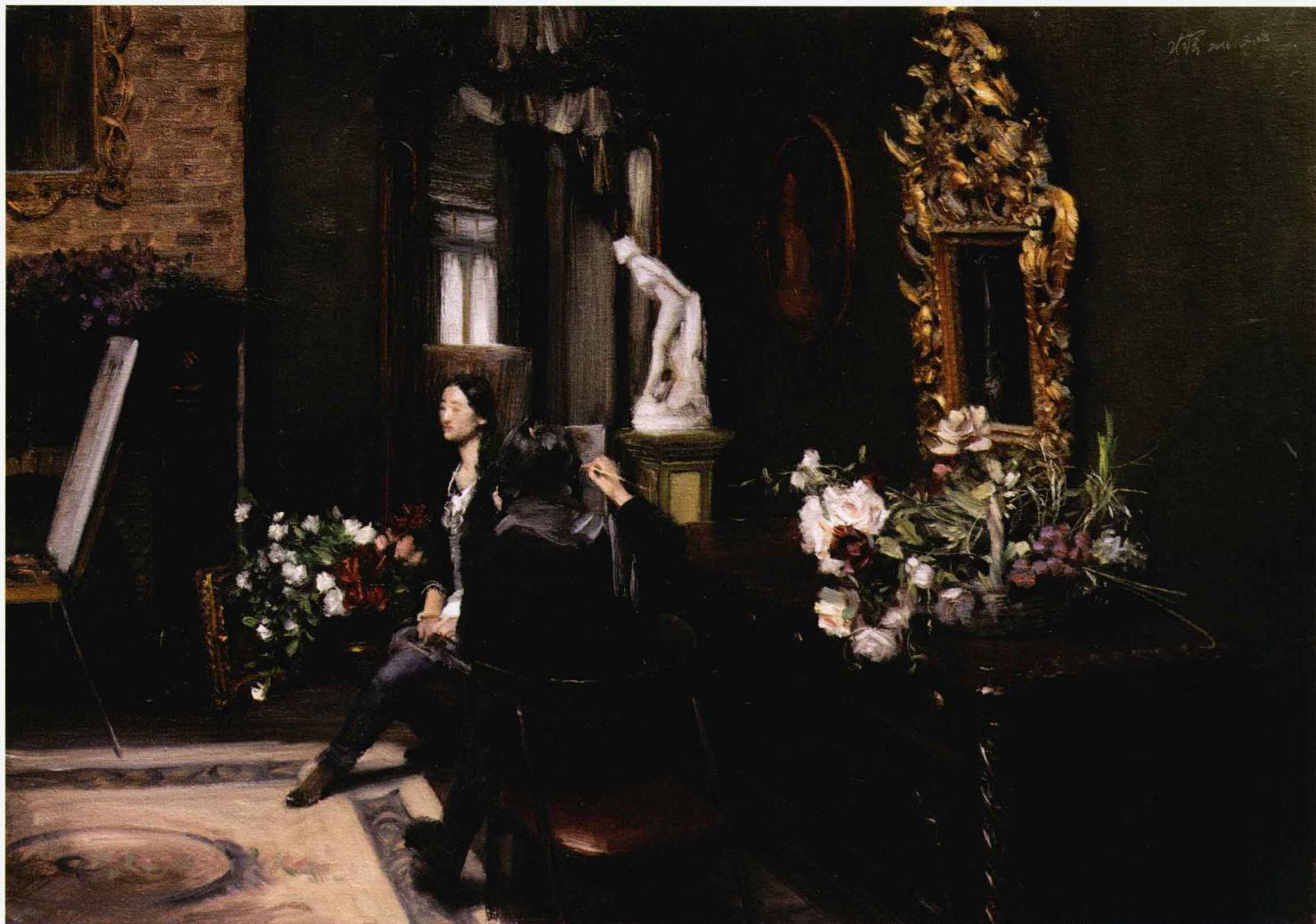
文/朱晓果

人在本质上是注定孤独的，人一生的努力似乎都是在消除孤独的悲戚，无论做有钱人或做艺术梦，都是在向命运赎回孤独，尽管赎不回。

希腊哲学家说：孤独即是自由。这里说的是思考的自由，也是一种面对世俗定义的拒避。能在孤独中自由思考，感受痛苦或享受寂寞，是一种修炼的境界。



冷军 秋香 50cm × 170cm 布面油画 2011年



冷军 写生之一 50cm x 70cm 布面油画 2011年

冷军是一个能在画室里找到独处意义的人。如果心有旁骛，不可能创作出那些需要非凡毅力和极度虔诚才能完成的超写实作品，这是一种常人进入不了的状态或境界，体会不了的人就会误读，以致猜忌、质疑。

最近几年，在长时间独处的创作之余，冷军画出了一大批室内写生作品，这些作品不再追求艺术的意义（形式或精神的），纯粹于再现语言。冷军说这是还原绘画的游戏状态——轻松愉悦，也谈到写生对创作

有极大帮助——在较短的时间内迅速深入、准确地把握住场景内复杂的关系需要的是全面的表现能力及感觉修养，而这是一味沉迷于创作的艺术极易丧失的绘画之本，保持这种能力才能在创作上避免感觉枯竭和能力降低。所以，这些作品又不同于一般的写生，仅满足于大的感觉和快感，是一种有目的的游戏，一切都在追求准确的度内。场景内有各类杂物，有多副画架与写生人物的组合，仅那些快速抓住的画架各部分的复杂微小的透视关系，且轻轻松松完成，就常令观看者赞叹。冷军偏



冷军 写生之二 50cm×70cm 布面油画 2011年

爱复杂的场景，总在模特摆好后添进一些器形复杂的陪衬，也经常引起一起写生的朋友反对，有时只有在其他人画得差不多后才放进。冷军似乎是在寻求一种可能，即在短时间内如何最大限度地还原对象的自然属性，这种发生在创作中的挑战自我能力的欲望，在写生里也复制了。

由欧洲导入的传统油画样式在中国已有百年，对经典技法的继承研究始终没能完成，无论何种风格，都是浅尝辄止。这种遗憾是历史的，也是现实的。超写实风格的研究与探索，冷军无疑已超越了他者。在具

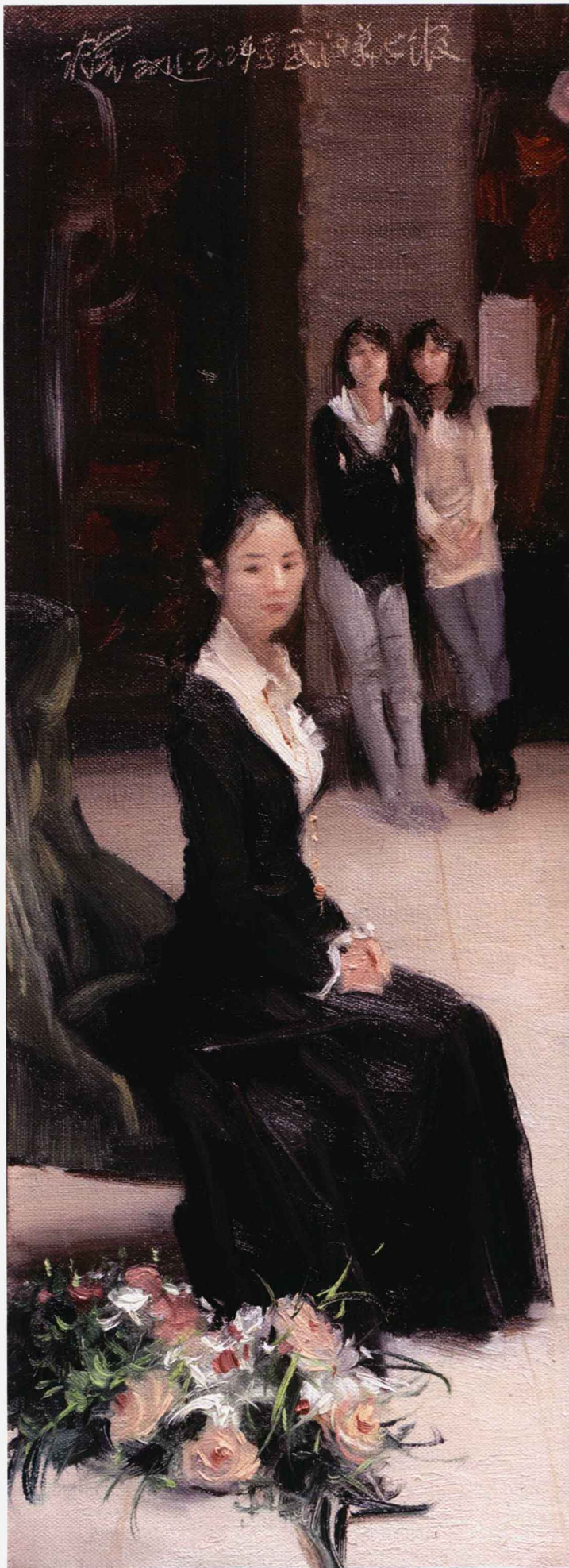
象写生这一块，冷军似乎也在尝试，尚在造化之中。

这批作品大都是在每年春节期间完成，画友郭润文每年从广州回汉，几个早年的好友聚在一起画画聊天，十几年成了习惯。郭润文写生方法与冷军截然不同，这两个溺入油画语言的人早先经常争论，后来发现争论的其实是风格的问题，风格本是争论不清的，还是彼此认为好，观者也各取所好。春节写生本是一种朋友间私密相聚的方式，后来探访的人越来越多，画室常常人满为患，人来人往常分散精力挡住视

线，但年年如此的混乱场景大家竟慢慢的忍耐习惯了。唯一的好处是模特儿多了，安排吃饭的也多了。

以上情景在当代艺术热闹喧哗的背景下，已是日渐式微的图景，艺术价值所在已成为普遍的困惑，架上绘画已被讥为死亡，艺术陷入庸俗的社会进化论。精神批判如碾压机要将艺术平面单薄化，艺术形式进化史论总在进行末日审判，唯独看不见艺术自由的永恒价值。然而一切精神张扬的最后标榜还是要回到自由的字面上，回到人对自我的自由处置上。艺术若排斥心灵自由就会回到宗教时代，也许有某个新的上帝能解除你的孤独，但毕竟需要你献出灵魂。

孤独也许可怕，但更可怕的是失去心灵自由。所以，哪怕孤独，也要守住你的自由。



冷军 写生之三 50cm × 60cm 布面油画 2011年





冷军
写生之四
50cm × 70cm
布面油画
2011年



冷军
写生之五
50cm × 70cm
布面油画
2009年