

高周青銅器
銘文暨圖像集成
續編

吳鎮烽

編著

第三卷

飲壺 罍 尊 壺 鍾 卣 方彝 觥 壘 甗 罍 缶 斗

盤 盃 匜 鑑 鎬

鐘 罍 鏡 鐸



商周青銅器

第三卷

銘文暨圖像集成

續編

高明題



吳鎮烽 編著

飲壺 罍 尊 壺 鍾 卣 方彝 觥 壘 甗 罍 缶 斗

上海古籍出版社

鐘 罍 鏡 鐸

第三卷 目 錄

16. 飲壺		0763. 作寶彝尊……………	32
0738. 亞束父丁杯(亞束父丁方形器)……………	3	0764. 亞敦父丁尊……………	33
0739. 取飲壺(取觶)……………	4	0765. 亞餘父乙尊(亞俞父乙尊)…	34
17. 罍		0766. 南單父己尊……………	35
0740. 商罍(商罍)……………	7	0767. 仲尊……………	36
0741. 虜册罍……………	8	0768. 作寶尊彝尊……………	37
0742. 父乙罍……………	9	0769. 亞戛父癸尊……………	38
0743. 爻父己罍……………	10	0770. 亞弁叡父丁尊……………	39
0744. 夬父戊罍……………	11	0771. 濞尊……………	40
0745. 羊貝車罍……………	12	0772. 應侯尊……………	41
0746. 侯罍……………	13	0773. 史尊……………	42
0747. 冉父丁罍(父丁冉罍)……………	14	0774. 亞束尊……………	43
0748. 夂父乙罍……………	15	0775. 趙止尊(遣止尊)……………	44
0749. 亞木父丙罍……………	16	0776. 亞其矣尊(亞其疑尊)……………	45
18. 尊		0777. 叔疑尊(叔送尊)……………	46
0750. 鳥尊……………	19	0778. 者仲叡尊……………	47
0751. 父癸尊……………	20	0779. 甗尊……………	48
0752. 匕弓尊……………	21	0780. 士尊……………	49
0753. 串祖辛尊……………	22	0781. 曾侯諫尊……………	50
0754. 鬯父乙尊……………	23	0782. 賈黼尊……………	51
0755. 夬父丁尊……………	24	0783. 峻尊(畎尊)……………	52
0756. 戈父戊尊……………	25	0784. 亞戛矣尊(亞戛疑尊)……………	54
0757. 戈父癸尊(原稱戈父癸觚)…	26	0785. 婦傳尊(婦傳尊)……………	56
0758. 馭父丙尊(父丙馭尊)……………	27	0786. 裸井琪尊(裸井琪尊)……………	57
0759. 桓父己尊……………	28	0787. 戈尊……………	58
0760. 戈父己尊……………	29	0788. 雨尊……………	60
0761. 獸父癸尊……………	30	0789. 鞞速尊……………	61
0762. 作寶彝尊……………	31	0790. 遯尊……………	62
		0791. 懋尊……………	64

0792. 遯尊(疑尊)·····	66	0826. 龐孺子鍾乙·····	106
19. 壺、鍾		0827. 盤壺·····	107
0793. 鳥壺(原稱鳥卣)·····	71	0828. 長信侯鍾·····	108
0794. 先壺(原稱先卣)·····	72	0829. 陽侯枋隋夫人壺(墜侯枋 墜夫人壺)·····	110
0795. 先壺·····	73	0830. 鄭伯緄父壺·····	112
0796. 蒙壺(原稱夏壺)·····	73	0831. 昶輶伯壺·····	114
0797. 亞壺·····	74	0832. 尹氏士叔善父壺·····	115
0798. 子▲壺(原稱子▲卣)·····	75	0833. 楷大司工尚儻壺(黎大司 工尚儻壺)·····	116
0799. ▲父甲壺·····	76	0834. 上都獨妻壺·····	117
0800. 鬲父丁壺·····	77	0835. 曾季卿事奩壺·····	118
0801. 鬲父辛壺(原稱鬲父辛卣)··	78	0836. 杞伯每卣壺·····	120
0802. 戈父己壺蓋·····	80	0837. 慶父壺·····	122
0803. 魚父丁壺·····	81	0838. 賈子伯欻父壺·····	123
0804. 斂王壺(豳王壺)·····	82	20. 卣	
0805. 作寶尊壺蓋·····	83	0839. 戶卣甲·····	127
0806. 崎壺(奇壺)·····	83	0840. 戶卣乙·····	129
0807. 二斗一升壺·····	84	0841. 冉卣·····	130
0808. 曾侯壺·····	85	0842. 守卣·····	131
0809. 旨壺·····	86	0843. 舌卣·····	132
0810. 疸多壺·····	87	0844. 鳥卣甲·····	133
0811. 易壺·····	88	0845. 鳥卣乙·····	134
0812. 王壺·····	89	0846. 甬卣·····	135
0813. 曾叔旂壺·····	90	0847. 天黽卣·····	136
0814. 曾孫喬壺·····	91	0848. 亞離卣·····	137
0815. 曾侯諫壺·····	92	0849. 父辛卣·····	138
0816. 卣子憎壺(為子憎壺)·····	93	0850. 山祖兄卣·····	139
0817. 逢子甸壺(逢子甸壺)·····	95	0851. 冉父乙卣·····	140
0818. 曾公子棄疾壺甲·····	96	0852. 重父乙卣·····	142
0819. 曾公子棄疾壺乙·····	98	0853. 單父丁卣·····	143
0820. 曾孫邵壺·····	99	0854. 史父丁卣·····	144
0821. 武平車府鈔·····	100	0855. 束祖乙卣·····	145
0822. 滕大司馬友壺·····	102	0856. 亞矣母癸卣(亞疑母癸卣)··	147
0823. 姚季壺·····	103	0857. 曾侯卣·····	148
0824. 曾子伯選壺·····	104		
0825. 龐孺子鍾甲·····	105		

0858.	戈貞	149
0859.	作寶尊彝貞	150
0860.	作寶尊彝貞	151
0861.	作封從彝貞(作執從彝貞)	152
0862.	亞 𠄎 天黽獻貞甲	153
0863.	亞 𠄎 天黽獻貞乙	154
0864.	鬲伯貞	156
0865.	臣辰父癸貞	157
0866.	伯貞	158
0867.	元貞(猥元貞)	159
0868.	芮伯貞	161
0869.	大史貞(太史貞)	163
0870.	卬貞(選貞)	164
0871.	曾侯諫貞甲	165
0872.	曾侯諫貞乙	166
0873.	盪貞蓋	168
0874.	燕侯旨貞(匱侯旨貞)	169
0875.	婦闈貞	170
0876.	公貞	172
0877.	豫貞	174
0878.	汎其貞	175
0879.	伯揚貞(伯甄貞)	177
0880.	懋貞	179
0881.	遯貞(疑貞)	182
0882.	肅貞	184
0883.	卬冉貞(卬夙貞)	186

21. 方彝

0884.	戶方彝	189
0885.	斄方彝(剗方彝)	190
0886.	尹丞方彝	191
0887.	亞離辛方彝	192
0888.	刀子不方彝	193
0889.	子 𠄎 弟方彝	194

22. 觥

0890.	者女觥(亞醜者女觥、亞醜	
-------	--------------	--

諸母觥)	197
------	-----

0891.	邠公鞞父觥	199
0892.	史此觥	200
0893.	陶觥	201

23. 罍

0894.	亞矣罍(亞疑罍)	207
0895.	宰父丁罍	208
0896.	亞徯父乙罍	209
0897.	冉罍(夙罍)	211

24. 甌

0898.	夙甌	215
0899.	史父丁甌	216

25. 鑊

0900.	京叔鑊	219
-------	-----	-----

26. 缶

0901.	曾侯乙缶(曾侯乙浴缶)	223
0902.	曾旨尹喬缶(曾旨尹矯缶)	224
0903.	曾公子棄疾缶	225
0904.	曾侯丙缶	228
0905.	王子名缶(王孫賁缶)	230
0906.	黃子婁缶甲	235
0907.	黃子婁缶乙	237
0908.	黃子戍缶(黃子戍浴缶)	240
0909.	昭王之卽缶	242
0910.	諠旛缶甲	244
0911.	諠旛缶乙	247

27. 斗

0912.	黃子戍斗	251
0913.	曾公子棄疾斗	252
0914.	卅年工師韓勺	254

28. 盤

0915.	羹父丁盤	259
0916.	射婦萇盤(原稱藻盤)	259
0917.	旅盤瑩盤	260
0918.	曾侯盤	261

0919.	作寶尊彝盤	262
0920.	山盤	263
0921.	壽盤	264
0922.	曲臣 癸盤	265
0923.	作封從彝盤(作執從彝盤)	266
0924.	侷姬盤	266
0925.	號仲盤	267
0926.	疸多盤	268
0927.	曾侯諫盤	269
0928.	伯享父盤	270
0929.	侯氏盤	271
0930.	進盤	272
0931.	君𤣥盤(甫以公盤)	273
0932.	歸父盤	274
0933.	彭生盤	276
0934.	曾子叔鬻盤	277
0935.	莪孟姬盤	278
0936.	季大盤	279
0937.	克盤	281
0938.	來甗盤	283
0939.	芮伯盤	285
0940.	芳盤	286
0941.	鄆伯盤	288
0942.	曾侯宥盤	290
0943.	郟仲盤(養仲盤)	292
0944.	妃子季父盤	294
0945.	公盤	296
0946.	諸君盤(者君盤)	298
0947.	賈子伯𤣥父盤	300
0948.	嬖盤	301
0949.	霸伯盤	303
0950.	周晉盤	305
0951.	師酉盤	307
0952.	晉公盤	308

29. 盃

0953.	冉盃	315
0954.	子父乙盃	316
0955.	𠂔父乙盃	317
0956.	𠂔父辛盃	318
0957.	貝父丁盃	319
0958.	爻父丁盃	320
0959.	作封從彝盃(作執從彝盃)	321
0960.	伯盃	323
0961.	山盃	324
0962.	共盃	325
0963.	霸仲盃	326
0964.	蔡妘盃	327
0965.	𠂔盃(巽盃)	328
0966.	曾侯諫盃	330
0967.	應侯盃	331
0968.	楷侯盃(楷灰盃、黎侯盃)	332
0969.	伯享父盃	333
0970.	豐盃	334
0971.	又蓋口貝盃	335
0972.	作父乙盃	336
0973.	黃子婁盃	337
0974.	大官盃(太官盃)	338
0975.	陳侯盃	339
0976.	豐姬盃	340
0977.	黃子戍盃	341
0978.	昶伯夔父盃	344
0979.	芮伯盃	346
0980.	子後生盃	347
0981.	仲甸人盃(仲甸人盃)	348

30. 匜

0982.	壽匜	351
0983.	侯氏匜	352
0984.	下都唐公妝匜	353
0985.	郟慶匜(兒慶匜)	354

0986. 鄭邢姜匜(鄭井姜匜).....	355	鐘)甲.....	402
0987. 曾子叔鬻匜.....	356	1017. 鍾離君柏鐘(童麗君柏 鐘)乙.....	404
0988. 毛百父匜.....	357	1018. 鍾離君柏鐘(童麗君柏 鐘)丙.....	406
0989. 季大匜.....	358	1019. 鍾離君柏鐘(童麗君柏 鐘)丁.....	408
0990. 壑伯匜.....	359	1020. 鍾離君柏鐘(童麗君柏 鐘)戊.....	410
0991. 番仲 [⊗] 匜.....	360	1021. 鍾離君柏鐘(童麗君柏 鐘)己.....	412
0992. 公子廙父匜(公子廙父匜)...	361	1022. 鍾離君柏鐘(童麗君柏 鐘)庚.....	414
0993. 芴匜.....	362	1023. 鍾離君柏鐘(童麗君柏 鐘)辛.....	416
0994. 郝仲匜(養仲匜).....	364	1024. 鍾離君柏鐘(童麗君柏 鐘)壬.....	418
0995. 伯穀父匜.....	366	1025. 曾侯鐘.....	420
0996. 蕞匜.....	369	1026. 史柞鐘.....	426
0997. 蔡大司馬燮匜.....	371	1027. 遽邠鐘(甚六鐘).....	429
31. 鑑、鎛		1028. 速鐘一.....	431
0998. 曾侯乙冰鑑(曾侯乙冰缶、 曾侯乙鑑缶).....	375	1029. 曾侯與鐘 A1 (曾侯臚鐘) ...	435
0999. 鑄客鎛(集脰鎛).....	377	1030. 曾侯與鐘 A2 (曾侯臚鐘) ...	448
1000. 吳王夫差鑑.....	378	1031. 曾侯與鐘 A3 (曾侯臚鐘) ...	452
32. 鐘		1032. 曾侯與鐘 B1 (曾侯臚鐘) ...	455
1001. 曾侯子鐘甲.....	383	1033. 曾侯與鐘 B2 (曾侯臚鐘) ...	460
1002. 曾侯子鐘乙.....	384	1034. 曾侯與鐘 B3 (曾侯臚鐘) ...	462
1003. 曾侯子鐘丙.....	385	1035. 曾侯與鐘 B4 (曾侯臚鐘) ...	467
1004. 曾侯子鐘丁.....	386	1036. 曾侯與鐘 B5 (曾侯臚鐘) ...	469
1005. 曾侯子鐘戊.....	387	1037. 曾侯與鐘 B6 (曾侯臚鐘) ...	471
1006. 曾侯子鐘己.....	388	1038. 曾侯與鐘 C1	473
1007. 曾侯子鐘庚.....	389	1039. 曾侯與鐘 C2	474
1008. 曾侯子鐘辛.....	390	33. 罍	
1009. 十三年右工室鐘甲.....	391	1040. 洩夫人罍.....	477
1010. 十三年右工室鐘乙.....	392	1041. 曾侯子罍甲.....	478
1011. 十三年右工室鐘丙.....	394		
1012. 十三年右工室鐘丁.....	395		
1013. 十三年詔事鐘.....	397		
1014. 越邾莒盟辭鐘(原稱鳳鳴鐘、 鳥篆鐘)	398		
1015. 楚季鐘.....	400		
1016. 鍾離君柏鐘(童麗君柏			

1042.	曾侯子罇乙·····	480
1043.	曾侯子罇丙·····	482
1044.	曾侯子罇丁·····	484
1045.	楚太師鄧子辭慎罇(楚大師 彘子辭愆罇) ·····	485

34. 鏡

1046.	象祖辛鏡·····	491
-------	-----------	-----

35. 鐸

1047.	攻吳王光鐸(攻敵王光鐸)···	495
1048.	登鐸·····	497

16. 飲壺

(0738-0739)

0738. 亞束父丁杯(亞束父丁方形器)

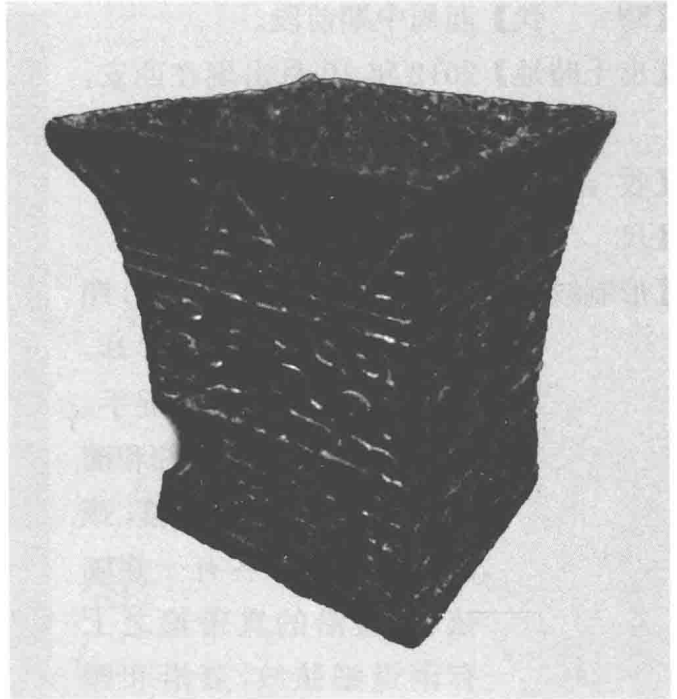
【時代】商代晚期。

【出土時地】2015年1月出現在北京。

【收藏者】某收藏家。

【尺度重量】通高10、口邊長8釐米。

【形制紋飾】體呈方形，敞口平底，口沿外侈，四壁向下漸收，方形高圈足，外表與腹壁無分界，方圈足一角有一個大圓孔。通體裝飾三周陽綫花紋，中間以橫綫相隔，上部飾八組三角紋，中部和下部以角棱為中心各飾四組獸面紋。

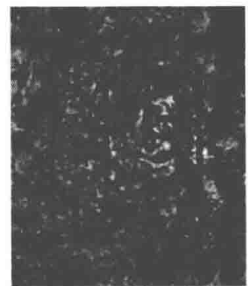
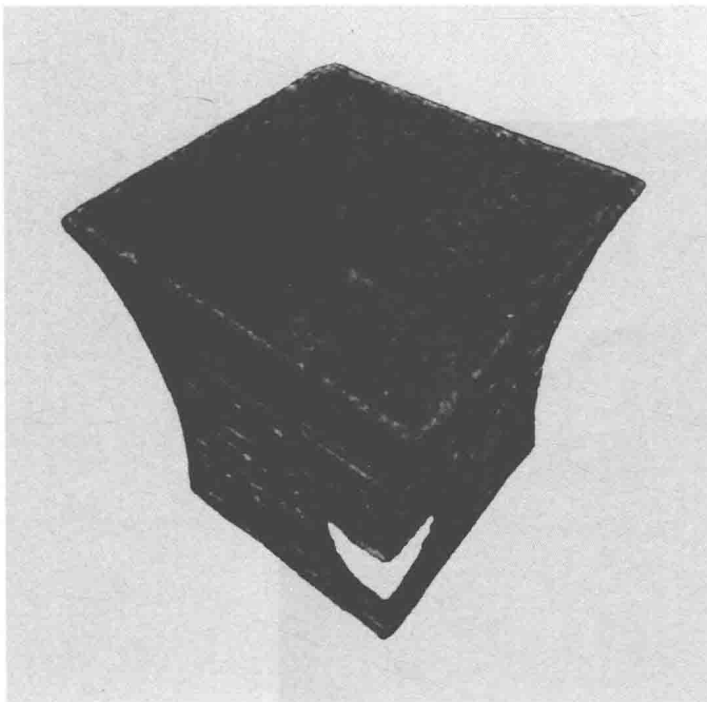


【著錄】未著錄。

【銘文字數】內底鑄銘文4字。

【銘文釋文】亞束父丁。

【備注】這種形體的器物第一次出現，體型小，當屬飲酒的杯類。



0739. 取飲壺(取觶)

【時代】西周中期前段。

【出土時地】2012年10月出現在西安，
傳說出土於關中西部。

【收藏者】某收藏家。

【尺度】通高22釐米。

【形制紋飾】侈口束頸，矮圈足外撇，頸部有一對鳥首乙字形耳。蓋面隆起，上有圈狀捉手，下有子口。蓋沿、頸部和圈足均飾弧面形寬帶箍，頸部寬帶箍上下各有一條細弦紋，蓋沿的寬帶箍之上有兩道細弦紋，蓋沿和頸部前後增飾浮雕獸頭。

【著錄】未著錄。

【銘文字數】蓋、器同銘，各7字。

【銘文釋文】取乍(作)考日甲寶彝。

【備注】此為器銘照片。



17. 學

(0740-0749)

0740. 商罍(丙罍)

【時代】商代晚期。

【出土時地】2012年9月出現在紐約蘇富比拍賣會，2015年3月出現在保利(香港)春季拍賣會。

【收藏者】1960年代日本收藏家購藏，後歸正木美術館。

【尺度】通高31、寬21.8釐米。

【形制紋飾】喇叭口，長頸折肩，直腹圓底，口沿上有一對傘狀立柱，三條三棱錐足外撇，扁條形龍首半環鑿。頸部和腹部均飾雲雷紋組成的獸面紋。

【著錄】未著錄。

【銘文字數】內壁鑄銘文1字。

【銘文釋文】丙(商)。



0741. 虜册罍

【時代】商代晚期。

【出土時地】1954年入藏。

【收藏者】故宮博物院。

【尺度重量】通高 24.3、寬 18.6 釐米，重 1.35 公斤。

【形制紋飾】侈口方唇，長頸扁腹，獸首半環形鑿，口沿上有一對菌狀立柱，三棱錐足。頸部、腹部均飾斜方格乳釘紋。此罍出土後殘缺不全，口部、鑿的獸頭及一足皆為近代人修配。

【著錄】辨偽 444 頁圖 335。

【銘文字數】鑿下鑄銘文 2 字。

【銘文釋文】虜册。



0742. 父乙斝

【時代】西周早期。

【出土時地】安徽金寨縣斑竹園。

【收藏者】金寨縣文物管理所。

【尺度】殘高 15.5、口徑 10.5 釐米。

【形制紋飾】侈口高領，口部殘破經修補，雙柱殘缺，鼓腹分襠，三足下部呈圓柱形，一側有牛首半環形鑿。通體光素。

【著錄】江淮 045。

【銘文字數】鑿內腹壁鑄銘文 2 字。

【銘文釋文】父乙。

