

# 国际象棋

「基础与实战技巧一本通」

INTERNATIONAL  
CHESS

大 雳 编著

深入浅出，简洁易懂，快速掌握国际象棋技巧  
必备的行棋基础+22种开局方案  
+18种中局战术+22种残局技巧+经典佳局评鉴  
最受欢迎的国际棋艺，最实用的入门教程

没有结论的思想 没有答案的数学  
没有作品的艺术 没有石头的建筑

国际象棋是锥形生命，国际象棋是战斗，国际象棋是战役。——卡斯帕罗夫

成都时代出版社

附DVD  
国际象棋专家执教  
详尽讲解，生动易懂  
快速掌握博弈技巧



# 国际象棋

「基础与实战技巧一本通」

INTERNATIONAL  
CHESS

大勇 编著

成都时代出版社

## 图书在版编目(CIP)数据

国际象棋 / 大雳编著. --成都: 成都时代出版社,  
2010.11

ISBN 978-7-5464-0289-5

I. ①国… II. ①大… III. ①国际象棋—基本知识  
IV. ①G891.1

中国版本图书馆 CIP 数据核字 (2010) 第 218409 号

# 国际象棋

GUOJI XIANGQI

大雳 编著

---

出品人	段后雷
责任编辑	刘宇航
责任校对	吕秋
装帧设计	◎中映·良品 (0755) 26740502
责任印制	莫晓涛
出版发行	成都传媒集团·成都时代出版社
电 话	(028) 86742352 (编辑部) (028) 86615250 (发行部)
网 址	www.chengdusd.com
印 刷	深圳市华信图文印务有限公司
规 格	787mm×1092mm 1/16
印 张	10
字 数	220千
版 次	2010年11月第1版
印 次	2010年11月第1次印刷
印 数	1-15000
书 号	ISBN 978-7-5464-0289-5
定 价	26.00元

---

著作权所有·违者必究。举报电话: (028)86697083

本书若出现印装质量问题, 请与工厂联系。电话: (0755)29550097

# 前言 Prologue

国际象棋是融科学、文化、艺术、竞技为一体的智力体育项目。它有助于开发智力、培养逻辑思维能力、增强记忆力和提高思维的敏捷性，还能丰富大众的精神文化生活，陶冶情操，培养顽强、坚定、机智、勇敢等优秀的意志品质。

1956年，国际象棋和传统的中国象棋与围棋一起列入了我国开展推广的体育项目。从此，这项新兴运动发展很快，优秀选手不断涌现。在多次获得国际比赛优异成绩的激励、鼓舞下，特别是谢军两次获得女子世界冠军的推动下，我国越来越多的青少年儿童迷上了这项智力运动。目前世界上有不少国家把国际象棋列入小学课程。



# 目录 Contents

## 上篇 入门基础知识 ..... 1

### 第一章 国际象棋的基本常识 ..... 2

#### 第一节 国际象棋的棋盘与棋子 ..... 3

◎棋盘及其正确摆法   ◎棋盘的线   ◎底线和边线   ◎中心   ◎王翼和后翼  
◎棋子   ◎棋子的形状、简图及名称

#### 第二节 国际象棋基本规则 ..... 6

#### 第三节 各棋子的走法和吃子 ..... 7

◎王   ◎车   ◎象   ◎后   ◎马   ◎兵   ◎王车易位   ◎棋子子力简介

#### 第四节 胜负和的判定 ..... 10

◎将军与应将   ◎赢棋的判定   ◎和棋的判定

### 第二章 国际象棋的行棋记录方法 ..... 22

#### 第一节 局面记录 ..... 23

#### 第二节 对局记录 ..... 24

◎完整记录法   ◎简易记录法   ◎常用的国际象棋记录符号

### 第三章 棋局的三个阶段及棋子的效能 ..... 26

#### 第一节 解析棋局的三阶段 ..... 27

◎开局   ◎中局   ◎残局

#### 第二节 在不同阶段中的棋子效能 ..... 28

◎后   ◎车   ◎象   ◎马   ◎兵   ◎王

### 第四章 各棋子的简单残局攻杀定式 ..... 32

◎单后杀王   ◎单车杀王   ◎双车杀王   ◎双象杀王   ◎马象杀王  
◎后车杀王   ◎王、单兵对王

# 下篇 局中战术与技巧 ..... 40

## 第一章 开局的出子原理 ..... 41

### 第一节 开局的重要性 ..... 42

### 第二节 开局的基本原则 ..... 43

◎掌握行棋主动权   ◎迅速出子抢占先机   ◎形成合理、完善的兵形   ◎掌握王车易位的时机

### 第三节 小心开局陷阱 ..... 48

### 第四节 一些常用的开局 ..... 48

#### 1. 开放性开局 ..... 49

- (1) 西班牙开局 (2) 意大利开局 (3) 苏格兰开局  
(4) 俄罗斯开局 (5) 王翼弃兵局 (6) 双马防御局  
(7) 四马防御局 (8) 维也纳开局 (9) 菲立道尔防御

#### 2. 半封闭性开局 ..... 57

- (1) 法兰西防御 (2) 西西里防御 (3) 斯堪的纳维亚防御  
(4) 卡罗·卡恩防御 (5) 阿廖欣防御 (6) 侧翼象防御

#### 3. 封闭性布局 ..... 62

- (1) 古印度防御 (2) 新印度防御 (3) 尼姆佐维奇防御  
(4) 斯拉夫防御 (5) 英国式开局 (6) 格林菲尔德防御 (7) 后翼弃兵局

## 第二章 中局一般战术 ..... 70

### 第一节 攻王 ..... 71

◎王车未易位时的攻王   ◎攻短易位的王   ◎攻长易位的王   ◎异方向王车易位时的攻王

### 第二节 开放线 ..... 81

### 第三节 空间优势 ..... 83

### 第四节 象的好坏 ..... 85

### 第五节 优位马 ..... 87

## 第三章 中局常用攻防战术 ..... 90

### 第一节 捉双战术 ..... 91

◎一子捉双   ◎两子捉双

第二节 闪击战术 .....	94
第三节 双将战术 .....	95
第四节 牵制战术 .....	97
第五节 引入战术 .....	100
第六节 引离战术 .....	101
第七节 消除防御 .....	103
第八节 拦截战术 .....	105
第九节 堵塞战术 .....	107
第十节 腾挪战术 .....	109
第十一节 兵升变战术 .....	111
第十二节 谋和 .....	113
◎逼和   ◎长将和   ◎长捉和   ◎局面和	
第十三节 战术组合 .....	116
◎连将式战术组合   ◎非连将式战术组合	

## 第四章 残局定式 .....

第一节 后类残局 .....	119
◎后对单兵   ◎后对单车   ◎后兵对后   ◎后对单马	
◎后对单象   ◎后多兵对后多兵	
第二节 兵残局 .....	126
◎王兵对王   ◎王兵对王兵   ◎多兵对多兵	
第三节 象兵残局 .....	130
◎同色格象残局   ◎异色格象残局	
第四节 车兵残局 .....	136
◎车兵对车   ◎车多兵对车多兵   ◎车兵残局的巧胜与巧和	
第五节 马兵残局 .....	142
◎马守单兵   ◎马多兵	
第六节 车对马残局 .....	146
第七节 车对象残局 .....	148
第八节 象对马残局 .....	149
◎象胜马局面   ◎马胜象局面	

# 上篇

## 入门基础知识

1956年起，国际象棋正式列为中国的体育项目。列宁曾把国际象棋形象地比喻为“智慧的体操”。国际象棋之所以风靡全世界，几百年来方兴未艾，其中很重要的原因，是国际象棋的规则简单，通俗易懂，入门容易，初学者可以很快掌握。只要花上很少的时间，学会了行棋走子、胜负规则以及基本的攻杀技巧等知识后，就可以与朋友一起对弈了。

所谓“师傅领进门，修行靠个人”，国际象棋行棋技巧的提高主要是依靠实践。在实践对战中循序渐进，多对局多思考，就可以逐渐提高自己的水平，享受在棋盘上纵横捭阖、斗智斗勇的乐趣。



### 小贴士

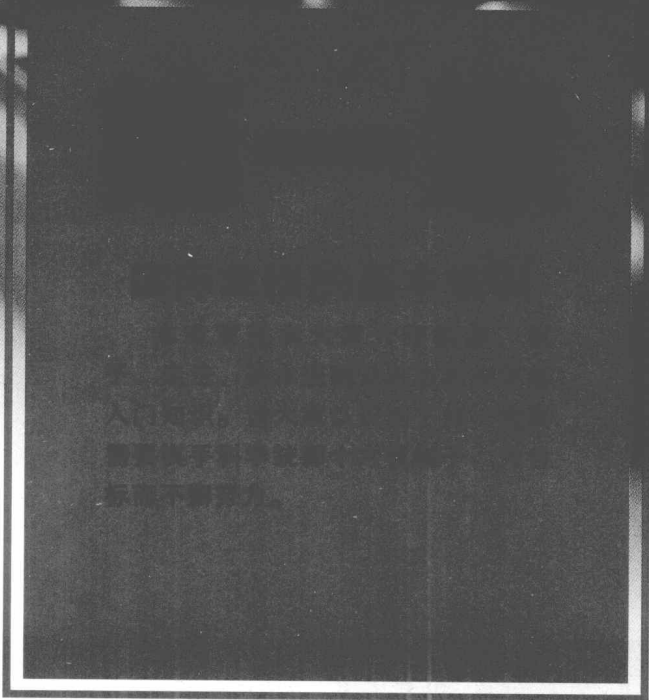
#### 国际象棋的传说

大约两千年前，印度发生了一场战争，满目狼藉，惨不忍睹，但双方国王又不肯收兵停战。一个聪明人便制造了一些各种造型的棋子，把战场上的车马兵卒再现在棋盘上，终于把恃强好胜的国王、将军及婆罗门贵族的兴趣吸引过来。从此，以棋盘上的智力较量取代了战场上的血腥厮杀。

当时的棋子比起今日的国际象棋在着法上简单得多，它们代表了古印度的步兵、武士、战车和大象。在棋盘上，国王和他的维齐（即今天的后）统帅一切。



# INTERNATIONAL CHESS

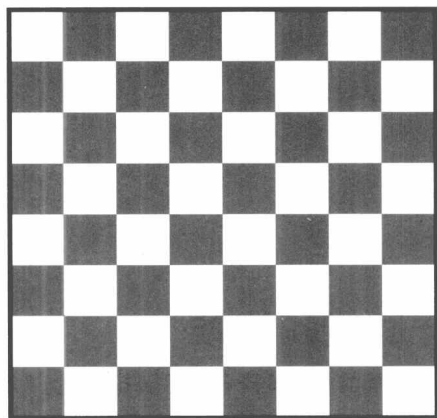


# 第一节 | 国际象棋的棋盘与棋子

## 1. 棋盘及其正确摆法

国际象棋棋盘由黑白相间的小正方形格子组成，如图001，横排每行有8个，竖排每列也有8个，总共有64格。

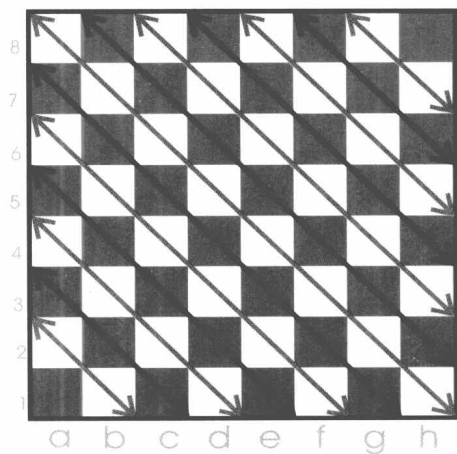
国际象棋棋盘是由一个个黑白相间的小正方形组成的大正方形，在对弈时棋盘的摆放是有讲究的。弈者面对棋盘的右下角的第一个格子，确定是白格，棋局方能进行。



001

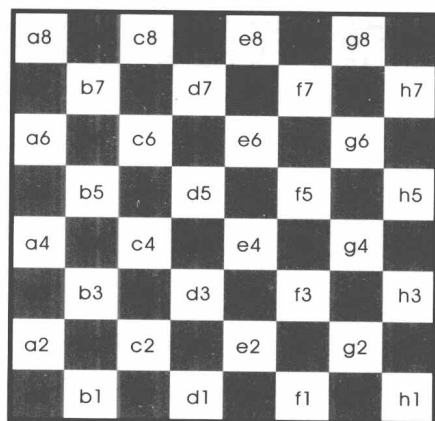
## 2. 棋盘的线

国际象棋棋盘上由两个以上不同位置的小方格组成横线、竖线和斜线三种线。竖线从左至右用英文字母a、b、c、d、e、f、g、h表示，横线从下至上用阿拉伯数字1、2、3、4、5、6、7、8表示；而由白色小方格连成的斜线称为“白格斜线”，由黑色小方格连成的斜线称为“黑格斜线”。如图002。



002

棋盘上的每个小方格，由它在直列的字母和横排的数字结合起来表示，例如e列上第4排的格子，称为e4。如图003。



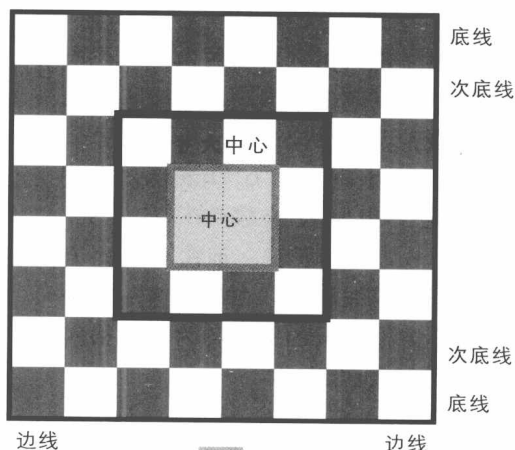
003

### 3. 底线和边线

棋盘的第1横排和第8横排称为“底线”。第1横排为白棋的底线，第8横排为黑棋的底线。第2横排、第7横排则称为“次底线”。棋盘的a线和h线称为“边线”。如图004。

### 4. 中心

位于棋盘中间的四个格子（即d4、d5、e4、e5）称为“中心”，围绕着中心一圈的格子（即c3、d3、e3、f3、c4、f4、c5、f5、c6、d6、e6、f6）称为“次中心”或“扩大中心”。下棋的时候应该尽量将棋子行走到中心和次（扩大）中心，使棋子的自由活动范围广，有利于发挥棋子的威力。因此，实战中要争取占据中心和次（扩大）中心。如图004。



004

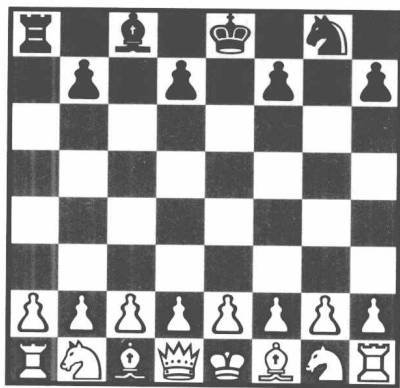
## 5. 王翼和后翼

根据“王”和“后”在棋盘上的初始位置，可把棋盘分为两部分，即“王翼”和“后翼”。“王翼”指f、g、h三条竖线所在的区域；“后翼”指a、b、c三条竖线所在的区域。

## 6. 棋子

国际象棋的32个棋子由深浅（一般是黑白）两种颜色组成，双方各16个，分别拥有1个王、1个后、2辆车、2只象、2匹马、8个兵，共6类兵种。













国际象棋通常使用的棋子为立体形态（在非正式比赛中也可采用平面图案的棋子），棋子是在方格内摆放和走动的。每局棋开局均由执白棋的一方先走棋。



005

如图005为棋子的初始摆放位置。需要注意的是，在1、2横线摆白棋，7、8横线摆黑棋，白后在白格，黑后在黑格。

## 7. 棋子的形状、简图及名称

立体棋子形状						
平面棋子简图						
中文名称及简称	国王 王	王后 后	堡垒 车	教士 象	骑士 马	兵 兵
英文名称及缩写	King K	Queen Q	Rook R	Bishop B	Knight N	Pawn P

## 第二节 | 国际象棋基本规则

玩任何游戏，首先都要遵守游戏规则，没有规则的游戏是不存在的。下国际象棋也不例外。在开始学习的时候，就应该了解并遵从约定俗成的规矩，养成良好的棋风，才能成为一名受欢迎的棋手。一个不遵守规则的弈者，就算他棋力再高，也很难得到别人的尊重和认同。

现行的国际象棋基本规则并不复杂，主要有五条。掌握并牢记以下内容，是进行国际象棋学习的先决条件。

①白先黑后。国际象棋规定白棋先走，黑棋后走，以后双方轮流走棋，一次只能走一步棋（王、车易位除外），直到分出胜负。

②摸子动子，落子无悔。在对局中，如果触摸了自己的某个棋子，就必须要走动这个棋子，除非你触摸的这个棋子按规则根本“走不动”，才能走另外的棋子。与中国象棋“落子无悔”规则不同的是：当你在走动某个棋子时，如果棋子落在某个格子而这时你的手还尚未离开这个棋子，那么它还可以改走它格，但不能改走其

他棋子。但是你的手一旦离开，这个棋子就定位了，不能再悔棋。

③如果摸了对方的棋子，就必须吃掉它，不论你自己是否会受到损失。除非你任何一个棋子都不能吃掉它，才能改走它着。

④当对方将军时，你没有应将而摸了别的棋子，那么你必须用所摸的棋子来垫将，除非你摸的棋子不能垫将，才能采用其他的应将方法。但你可已算违例一次，三次违例就要被判输。

⑤如果棋子没有放正需要重新调整，必须事先向对方或裁判声明需要“摆正棋子”，然后才可触摸该棋子。否则，要按照“摸子动子”的规则裁判。

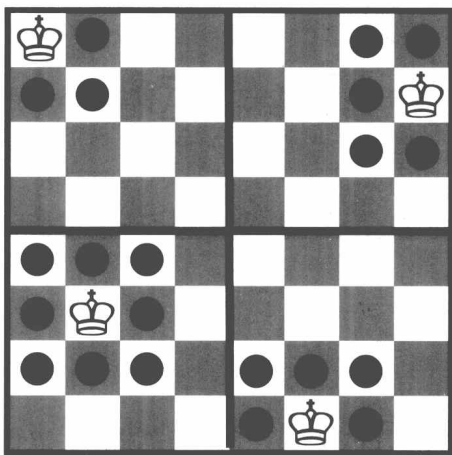
以上的五条规则，需要您谨记于心，并在每一次对弈中都严格遵守。只有这样，才能创造一个公平的比赛氛围。

## 第三节 | 各棋子的走法和吃子

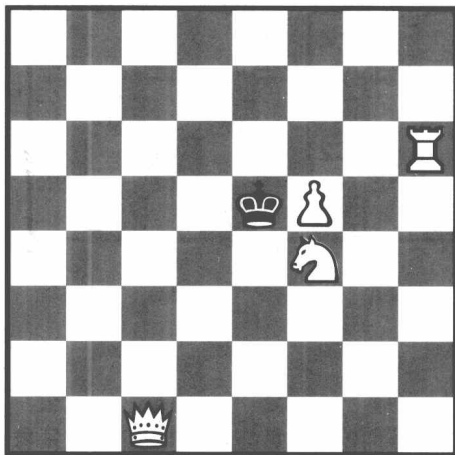
### 1. 王

王在国际象棋中是最高统帅，它的战斗力不是最强的，但它是至高无上的，一旦它被吃掉，这盘棋就输了。与中国象棋中“将（帅）”的特点和作用非常相似，只是国际象棋的王比中国象棋的“将（帅）”要灵活得多，如图006，它整个棋盘都可以走，但限制了它每步走动的格数，横线、直线、斜线每次只能走一格。如果邻格已有对方的棋子占据，可以把对方的棋子吃掉。王是不允许主动送给对方吃的，王也不能吃对方有保护的棋子。如果你不小心送王给对方吃，可以要求对方把王还给你，但你会被记违例一次，也就是犯规一次。

如图007，轮到黑棋走棋，黑王不能到6横排，因为白车正看守着。黑王也不能吃白马，因为白后正保护着它，但黑王可吃白兵，因它没有任何保护。



006



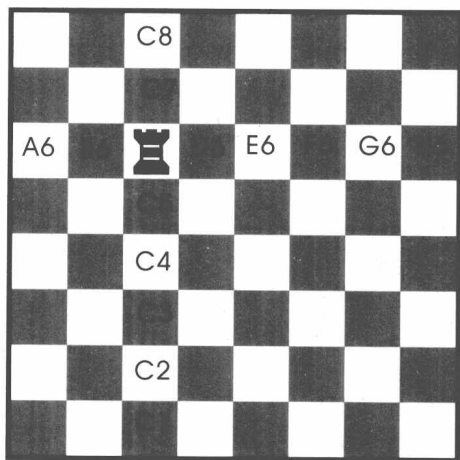
007

## 2. 车

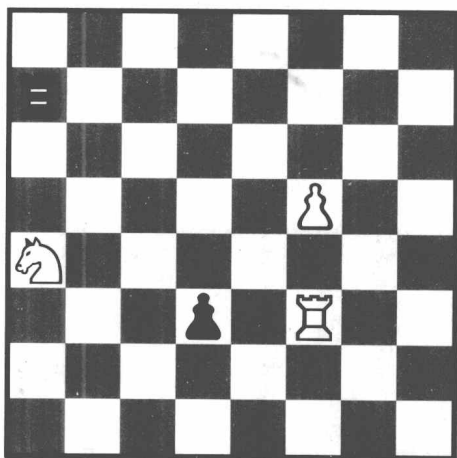
车在国际象棋中的威力仅次于后，也属于强子（或称“大子”）和“远射程棋子”。它的走法和中国象棋中车的走法一样，即走竖线和横线，不可走斜线，也不限制它走几格，如图008。在横线或竖线上有对方的棋子可以将其吃掉，但只有自己或对方的棋子在前方阻挡时，不能越过去走。

车表现得机动灵活，既可横冲直撞，又能进退自如，但必须要在通畅的道路上才能发挥出它的特长。

如图009，黑车可以吃到白马，白车能吃到黑兵，白车却不能吃到黑象，因为有白兵在前面挡住了。



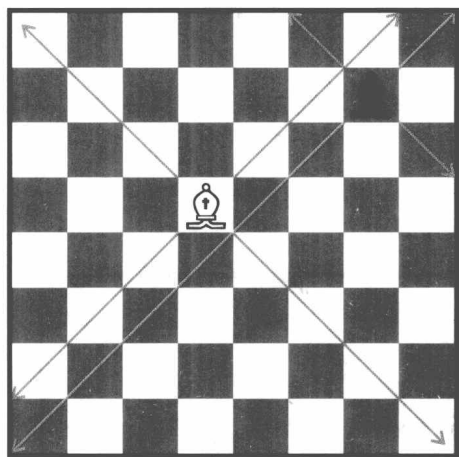
008



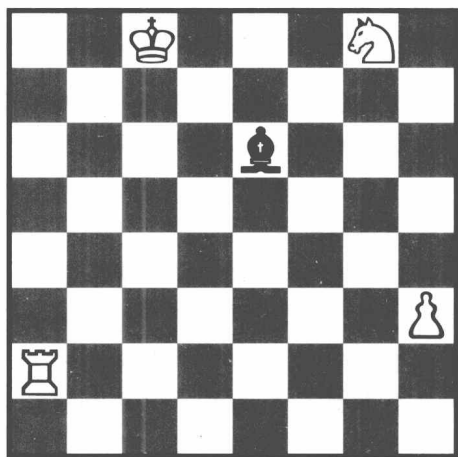
009

## 3. 象

国际象棋里每方初始时都有两只象，一个放在白格里，一个放在黑格里。放在白格里的象称为“白格象”，放在黑格里的称为“黑格象”。因为象只能走斜线，所以白格象只能在白格斜线中行走，黑格象只能在黑格斜线中行走，格数不限，能进能退，但只能在一条斜线上行走，不能隔着棋子跳过去。它吃子的方法跟走法一



010



011

样，只能在斜线上吃子。

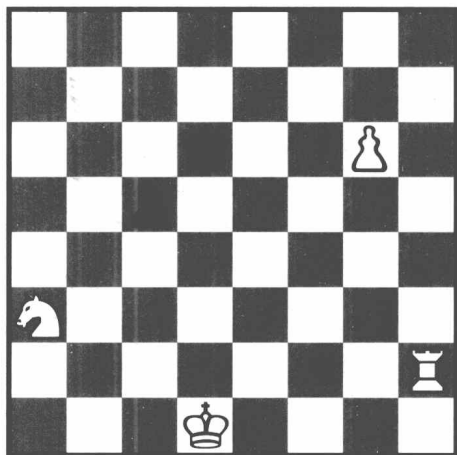
象在国际象棋里也是远射程棋子，但它属于弱子，或称“小子”。如图010，此时的白象能控制斜线上的13格，黑象能控制斜线上的9格。

如图011，棋盘中间黑方的白格象可以吃到白棋的王、马、兵、车。吃王的时候称为“将军”。可以看到，白格象只能吃到白格里的棋子。

## 4. 后

后在国际象棋中的威力最强大，它属于强子，同时也是远射程棋子。

把车和象的走法加在一起就是后的走法。它可以走横、竖、斜三条



012



线，而且格数不限。当然，它一次还是只能走一条线，中间不能拐弯。后在中心时可以控制27个格子，在角上最少可以控制21个格子。只要能走到的地方，就可将对方的棋子吃掉，但它不能隔着棋子跳过去走棋。

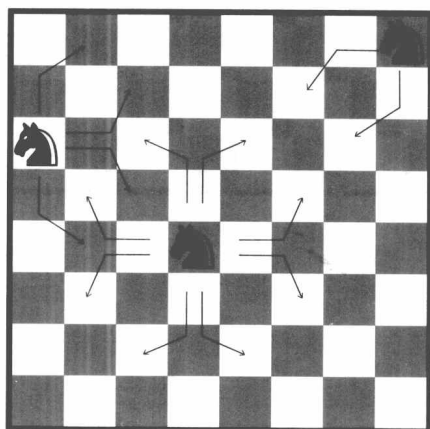
如图012，黑后走直线可以吃白王，走横线可以吃白兵，走斜线还可以吃白车。但不能吃白马，因为中间有黑兵挡着。

## 5. 马

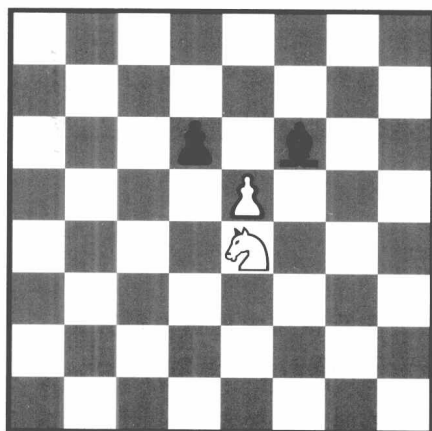
马在国际象棋棋盘里可以踏遍64格，与其他棋子相比，马的走法非常特殊，它是走一个直格或一个横格，再走一个斜格。这与中国象棋的马的走法有些相似，每一步都形成一个“日”字，但没有中国象棋的“蹩马腿”的限制。它是国际象棋里唯一可以隔着棋子跳出去的棋子。尽管如此，马在国际象棋里还是属于弱子，或称小子，它的价值和象差不多。马吃子的方法和它的走法一样。注意，马每走一步所占格子的颜色都会发生变化。

如图013，当马位于中心时，它可以踏八个格子；位于边线时，可以踏四个格子；位于角落时，只能踏两个格子。由此可见马在中心时的威力最强大。

如图014，白马一边可吃兵，另一边可吃象，这种吃法称作“踩双”。



013



014