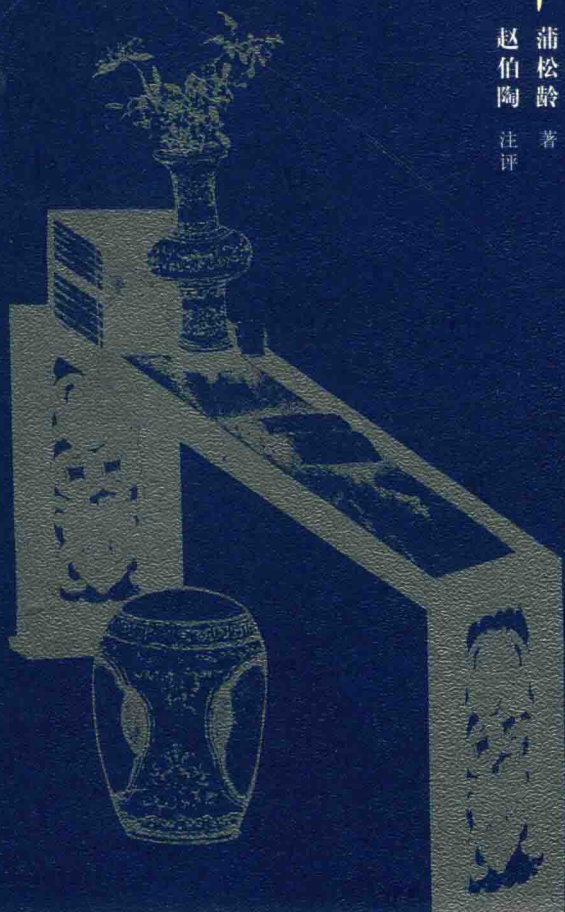


聊斋志异

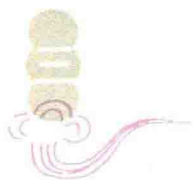
详注新评

蒲松龄 著
赵伯陶 注评



人民文学出版社

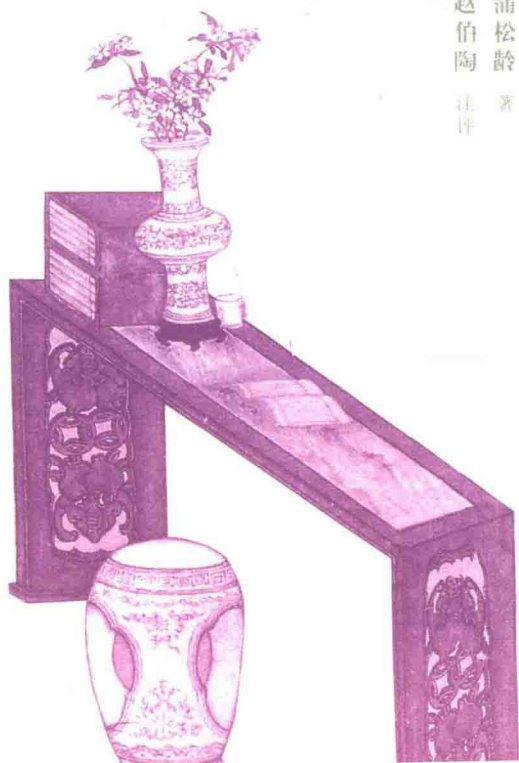




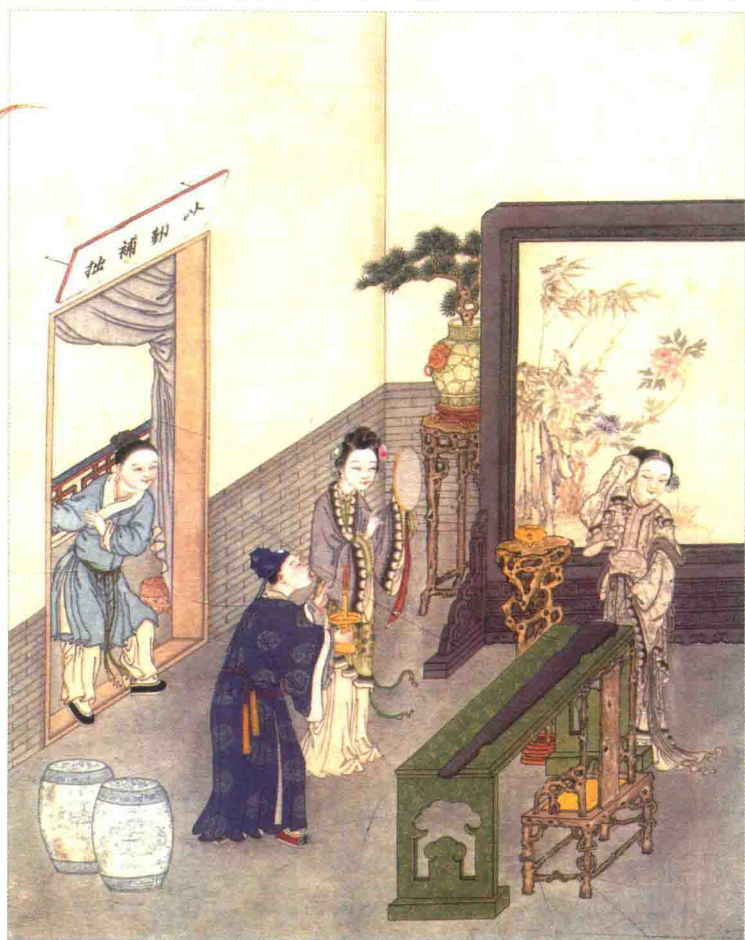
聊斋志异

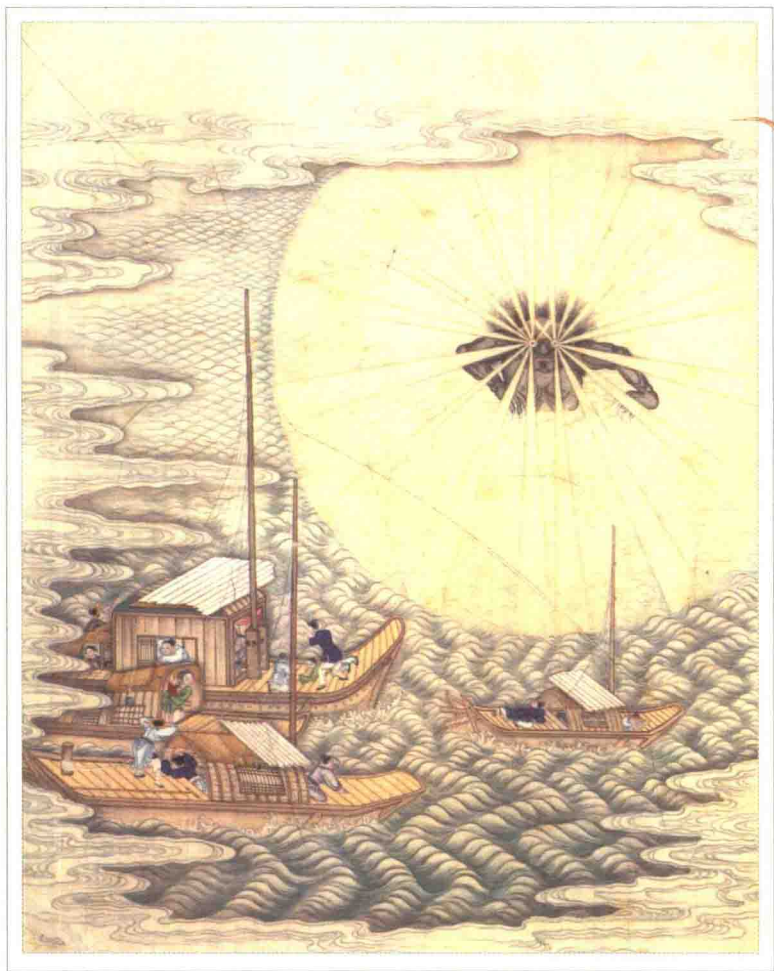
详注新评

蒲松龄 著
赵伯陶 注评











卷 五

大人

长山李孝廉质君^[1]，诣青州^[2]，途中遇六七人，语音类燕^[3]。审视两颊，俱有瘢，大如钱，异之。因问：“何病之同？”客自述：旧岁客云南，日暮失道^[4]，入大山中，绝壑巉岩，不可得出。谷中有大树一章^[5]，条数尺，绵绵下垂，荫广亩馀。诸客计无所之^[6]，因共系马解装，旁树栖止。夜既深，虎、豹、鸱鸢^[7]，次第噪动^[8]。诸客抱膝相向，不能寐。忽见一大人来，高以丈许。客团伏，莫敢息。大人至，以手攫马而食，六七匹，顷刻都尽。既而折树上长条，捉人首穿腮，如贯鱼状。贯讫^[9]，提行数步，条毳折有声^[10]。大人似恐堕落，乃屈条之两端，压以巨石而去。客觉其去远，出佩刀，自断贯条，负痛疾走。未数武^[11]，见大人又导一人俱来，客惧，伏丛莽中^[12]。见后来者更巨，至树下，往来巡视，似有所求而不得。已乃声啁啾^[13]，似巨鸟鸣，意甚怒，盖怒大人之给己也^[14]。因以掌批其颊。大人伛偻顺受^[15]，不敢少争。俄而俱去。

诸客始仓皇出，荒窜良久，遥见岭头有灯火，群趋之。至则一男子居石室中。客入环拜^[16]，兼告所苦。男子曳令坐，曰：“此物殊可恨，然我亦不能箝制^[17]。待舍妹归^[18]，可与谋也。”居无何^[19]，一女子荷两虎自外人，问客何得至，诸客趋叩而告以故。女子曰：“久知两个为孽，不图凶顽至此^[20]！”

当即除之。”于石室中出铜锤，重三四百斤，出门遂逝。男子煮虎肉饷客，肉未熟，女子已返，曰：“彼见我，欲遁，追之数十里，断其一指而还。”因以指掷地，大如胫骨焉^[21]。众骇极，问其姓氏，即亦不言。少间，肉熟，客创痛不食；女以药屑遍糝之^[22]，痛顿止。既明，女子送客至树下，行李俱在。各负装行十馀里，经昨夜斗处，女子指示之，石洼中残血尚存盆许。出山，女子始别而返。

【注释】

[1]长山：明清县名，属济南府，治所在今山东省邹平以东、淄川以北偏西。李孝廉质君：即李斯义（1644—1707），字质君，号静庵，长山县人。康熙二十年（1681）举山东乡试第二，康熙二十七年（1688）三甲第二十六名进士，选庶吉士，散馆改河南道监察御史，历官京畿道监察御史、通政使司右左参议、翰林院提督四译馆、太常寺少卿、大理寺卿、都察院左副都御史、福建巡抚。卒于任所。著有《孝悌编》、《初学便读》等。康熙五十五年（1716）《长山县志》卷六《人物志·仕业》有传，谓其“天资颖异，慎密谦和，能下人，为文得先辈法程”。孝廉，明清两代对举人的称呼。小说之叙事当发生于其考中进士之前，故以孝廉称之。

[2]青州：明清府名，治所在今山东省青州市。

[3]燕(yān 淹)：古国名，地域约相当于今河北省北部与辽宁省西部一带。

[4]失道：迷失道路。《韩非子·外储说左下》：“晋文公出亡，箕郑挈壶餐而从，迷而失道，与公相失。”

[5]章：大木材，引申为计量大树的量词。

[6]计无所之：犹言计无所出，即走投无路，无法可想。

[7]鸱鸢(xiāo chī 消痴)：即“鸱鸢”，鸟名，俗称猫头鹰。

[8]次第：依次。

[9]讫(qì 弃):助词,用在动词后表示动作已经完成。相当于“了”。

[10]毳(cuì 脆):通“脆”,谓脆弱,不坚韧。

[11]数武:几步远处。武,半步,古人以六尺为步,半步为武。

[12]丛莽:丛生杂乱的草木。

[13]啁啾(zhōu jiū 周究):鸟鸣声。唐王维《黄雀痴》诗:“到大啁啾解游扬,各自东西南北飞。”

[14]给(dài 怠):欺诳。

[15]伛偻(yǔ lǚ 羽旅):脊梁弯曲,谓恭敬貌。参见 436 页注 [23]。

[16]环拜:盘旋与直拜,古礼中的两种仪节程式。《周礼·春官·乐师》:“环拜,以钟鼓为节。”汉郑玄注引郑司农曰:“环,谓旋也;拜,直拜也。”

[17]箝(qián 钳)制:控制,约束。

[18]舍:对自己的家或卑幼亲属的谦称。

[19]居无何:谓不多时。

[20]不图:不料。

[21]胫骨:小腿内侧的长形骨。

[22]糝(sǎn 伞):洒上。

【简评】

大人,又称巨人,在中外神话传说乃至童话中并不罕见,在全世界各民族中几乎都可以寻觅到巨人的踪影,这反映了原始先民对于恶劣生态环境的恐惧心理。希腊荷马史诗《奥德赛》中居于西西里岛的独眼巨人,生性残暴,以食人为乐。中国神话传说中开天辟地的盘古氏以及不自量力以逐日的夸父,全属于远古传说中巨人行列中的知名者。如果说《山海经》中有关巨人的描写皆属于虚乌有,那么西汉末年帮助篡位者王莽的巨无霸,就可能实有其人了。《后汉书》卷一上《光武帝上》有云:“时有长人巨无霸,长一丈,大十围,以为垒尉;

又驱诸猛兽虎豹犀象之属，以助威武。自秦、汉出师之盛，未尝有也。”历代文人笔记中有关“大人”或“长人”的记述也不乏其例，如宋洪迈《夷坚志·乙志》卷八《长人国》等。邵伯温《邵氏闻见前录》卷一九：“康节先公见一道人，言尝泛海遇舶风，泊岸，与数人下采薪。有巨人数十，长丈馀，相呼之声如禽兽，尽捉以去，用竿竹鱼贯之，食以荐酒。道人偶在竹末，巨人醉睡，走登船得脱。因解衣出其所穿迹在胁下。”情节与这篇《大人》有类似处，可见蒲松龄撰写小说多有所本，不过弃取有方、详略得当，运用之妙，存乎一心，从而使小说产生令读者百看不厌的魅力。白亚仁《略论李澄中〈艮斋笔记〉及其与〈聊斋志异〉的共同题材》（载《蒲松龄研究》2000年第1期）举李澄中（1629—1700）《艮斋笔记》卷六所记有关荒岛“长人”啖人事，与蒲松龄所记者或出自同源的民间传说：“吾友周岷公，在六合见一破腮道士，白云：其少年时，泛海遇风，漂至一岛。饥甚，遥望丛薄中有细路，遂偕二人登岸。迳行里许，忽见一人，长数丈，倏忽而至。捉三人，伏膝上。先取一人，啖之，立尽。次一人，食其脑。又次提道士，掐其腮，贯以条，悬之树间，长人乃去。船中人讶其久不回，竞来迹之。见其状，大惊，为去条，且负食脑者，将奔归船上。而长人已与二人来追。当是时，船胶浅沙中，不能骤去。长人势又迫，乃弃食脑者，与之，始得免。少年遂弃家为道士。其掐处终不能复故焉。”就人情物理而言，《大人》与本书卷三《黑兽》一篇也有类似之处，可相参看。

向 杲

向杲，字初旦，太原人^[1]，与庶兄晟^[2]，友于最敦^[3]。晟狎一妓^[4]，名波斯，有割臂之盟^[5]，以其母取直奢^[6]，所约不遂。适其母欲出籍为良^[7]，愿先遣波斯。有庄公子者，素善波斯，请赎为妾。波斯谓母曰：“既愿同离水火^[8]，是欲出地狱而登天堂也。若妾媵之^[9]，相去几何矣！肯从奴志，向生其可。”母诺之，以意达晟。时晟丧偶未婚，喜，竭资聘波斯以归。庄闻，怒晟之夺所好也，途中偶逢，便大诟骂；晟不服，遂曠从人折箠笞之^[10]，垂毙，乃去。杲闻，奔视，则兄已死，不胜哀愤，具造赴郡^[11]。庄广行贿赂，使其理不得伸。

杲隐忿中结^[12]，莫可控拆，惟思要路刺杀庄^[13]。日怀利刃，伏于山径之莽^[14]。久之，机渐泄。庄知其谋，出则戒备甚严。闻汾州有焦桐者^[15]，勇而善射，以多金聘为卫。杲无所施其计，然犹日伺之。一日，方伏，雨暴作，上下沾濡^[16]，寒战颇苦。既而烈风四起^[17]，冰雹继至，身忽忽然痛痒^[18]，不能复觉。岭上旧有山神祠^[19]，强起奔赴。既入庙，则所识道士在焉。先是，道士行乞村中，杲辄饭之，道士以故识杲。见杲衣服濡湿，乃以布袍授之，曰：“姑易此。”杲易衣，忍冻蹲若犬，自视，则毛革顿生，身化为虎，道士已失所在。心中惊恨，转念：得仇人而食其肉，计亦良得。下至旧伏处，见己尸卧丛莽中，始悟前身已死，犹恐葬于乌鸢^[20]，时时逻守之。

越日,庄适经此,虎暴出,于马上扑庄落,齧其首^[21],咽之。焦桐返马而射,中虎腹,蹶然遂毙^[22]。

杲在错楚中^[23],恍若梦醒;又经宵,始能行步,厌厌以归^[24]。家人以其连夕不返,方共骇疑,见之,喜相慰问。杲但卧,蹇涩不能语^[25]。少间,闻庄信,争即床头庆告之。杲乃自言:“虎即我也。”遂述其异,由此传播。庄子痛父之死也惨,闻而恶之,因讼杲。官以其事诞而无据,置不理焉。

异史氏曰:“壮士志酬,必不生返,此千古所悼恨也^[26]。借人之杀以为生^[27],仙人之术何神哉!然天下事之指人发者多矣^[28]。使怨者常为人,恨不令暂作虎!”

【注释】

[1]太原:明清府名,治所在今山西省太原市。

[2]庶兄:庶出之兄,即父妾所生的兄长。

[3]友于:谓兄弟友爱,语本《书·君陈》:“惟孝友于兄弟。”敦:亲密,和睦。

[4]狎(xiá 侠):谓亲昵、接近。

[5]割臂之盟:古人称男女相爱,私下订立婚约为“割臂盟”。语本《左传·庄公三十二年》,春秋时鲁庄公爱大夫党氏之女孟任,答应娶她为夫人,孟任于是“割臂盟公”。

[6]其母:谓妓院之鸨母,即妓女的假母。取直奢:谓要价高。直,同“值”。奢,过分。

[7]出籍为良:谓妓女赎身脱离乐户的名籍而嫁人。

[8]水火:谓水深火热,这里比喻妓女的卖笑生涯。

[9]妾媵(yìng 映)之:谓为人姬妾。妾媵,这里用如动词。

[10]噉(sǒu 叟):指使。折箠(chuí 垂)笞(chī 吃)之:谓用折断策马的杖打人,有随意殴打的意思。语本《后汉书》卷一六《邓禹传》:“赤眉无谷,自当来东,吾折捶笞之,非诸将忧也。”原意为用短杖即可

轻易制敌取胜,这里仅用其字面义。

[11]具造赴郡:谓备办诉状到郡城告状。具造,语本《书·吕刑》:“两造具备”。孔传:“造,至也。两至具备,则众狱官共听其入五刑之辞。”后谓备办诉状为“具造”。

[12]隐忿:谓心中的忿恨。《楚辞·刘向〈九叹·惜贤〉》:“冤结未舒,长隐忿兮。”汉王逸注:“言己抱守冤结,长隐山野,心中忿恨无已时也。”中结:郁结于心。

[13]要(yāo 腰)路:拦路。

[14]莽:即“丛莽”,谓丛生杂乱的草木。

[15]汾州:明清府名,治所在今山西省汾阳市。

[16]沾濡(rú 如):因受雨水淋而湿透。

[17]烈风:暴风,疾风。《书·舜典》:“纳于大麓,烈风雷雨弗迷。”唐孔颖达疏:“烈风是猛疾之风。”四起:四方兴起,到处发生。旧题汉李陵《答苏武书》:“吟啸成群,边声四起。”

[18]忽忽然:迷糊、恍忽的样子。《文选·宋玉〈高唐赋〉》:“悠悠忽忽,怊怅自失。”唐李善注:“忽忽,迷也。”

[19]山神:主管某山的神灵。

[20]葬于乌鸢(yuān 渊):谓尸体为乌鸦与老鹰所食。鸢,鸟名,即“鸢鸟”,属猛禽类。俗称鸱鹰、老鹰。

[21]齧(hé 河):啮咬。

[22]蹶(jué 绝)然:跌倒的样子。

[23]错楚:杂乱丛生的草木。

[24]厌厌(yān 烟):精神不振貌。

[25]蹇(jiǎn 简)涩:言语迟钝。

[26]悼恨:哀伤遗憾。《汉书》卷三六《刘向传》:“望之自杀,天子甚悼恨之。”

[27]“借人”句:意谓向杲凭借焦桐射杀虎而还魂复活。

[28]指人发:即“发指”,头发竖立,形容极度愤怒。《庄子·盗跖》:“盗跖闻之大怒,目如明星,发上指冠。”

【简评】

社会公平正义的缺位，令无告的小民或企盼老天开眼，报应不爽；或求助于侠客一类打抱不平者，主持公道。等而下之者则自行了断，拼个鱼死网破。至于一时化虎，大仇得报后再行复活，的确令计无复之的负怨百姓心向往之，“异史氏曰”所谓“使怨者常为人，恨不令暂作虎”二语，道出了专制社会淫威下亿万庶民的心声！人能化虎，正史中居然也有记述，《后汉书》卷八六《南蛮西南夷列传》：“廩君死，魂魄世为白虎。巴氏以虎饮人血，遂以人祠焉。”晋干宝《搜神记》卷一二：“江汉之域，有豸人。其先，廩君之苗裔也，能化为虎。长沙所属蛮县东高居民，曾作槛捕虎。槛发，明日，众人共往格之，见一亭长，赤帻大冠，在槛中坐。因问：‘君何以入此中？’亭长大怒曰：‘昨忽被县召，夜避雨，遂误入此中。急出我。’曰：‘君见召，不当有文书耶？’即出怀中召文书。于是即出之。寻视，乃化为虎，上山走。或云：‘豸虎化为人，好著紫葛衣，其足无踵。虎有五指者，皆是豸。’”廩君为古代巴郡、南郡氏族首领名，据说为土家族的祖先。魂魄为虎之说，反映了原始先民图腾崇拜的遗风。今天我国西南一些少数民族中仍有以“虎族”自命者。在《太平广记》中，人与虎的相互转化乃至人虎成婚的传说，有论者统计约有二十四例之多。至于《礼记·檀弓下》所记“苛政猛于虎”的故事，反映了人民对于专制暴政的憎恶与痛恨。人们对虎堪称既敬畏又痛恨，这是一种极为复杂的心态，反映了生产力较为低下的古代社会人们对于大自然的畏惧。清王士禛《池北偶谈》卷二六：“江都俞生说，曾署定番州事，亲见方番司土官之母化为虎，后旬日一至家，旋入山去。又安顺府陶生，有姊适人，生子矣，一旦随群虎入山，形体犹人，与群虎队行，蹶腾绝壁，如履平地。亦数日一至家，抚视其子即去。久之渐变虎形，不复至。又八角井一农家妇，亦化为虎。皆康熙二十年间事。”人化为虎的传说在清初竟然也如此流行，这对于蒲松龄构思《向杲》，当有所启发。

董公子

青州董尚书可畏^[1]，家庭森肃^[2]，内外男女，不敢通一语。一日，有婢及仆调笑于中门之外^[3]，为公子所窥，怒叱之，各奔而去。及夜，公子偕僮卧斋中，时方盛暑，室门洞敞。更既深，僮闻床上有声甚厉，方惊醒；月影中，见前仆提一物出门去，以其家人故，弗深怪，遂复寐。忽闻靴声訇然^[4]，一伟丈夫赤面修髯，似寿亭侯像^[5]，捉一人头入。僮惧，蛇行入床下，但闻床上支支格格，如振衣^[6]，如摩腹，移时始罢^[7]。靴声又响，乃去。僮伸颈渐出，见榻上有晓色^[8]。以手扪床上，着手沾湿，嗅之血腥。大呼公子，公子方醒。告而火之^[9]，血盈枕席。大骇，不得其故。

忽有官役叩门，公子出见之，役愕然，但言怪事。诘之，告曰：“适衙前一人神色迷罔，大声自言曰：‘我杀主人矣！’众见其衣有血污，执而白之官，审知为公子家人。彼言已杀公子，埋首于关庙之侧^[10]。往验之，穴土犹新，而首则无之。”公子骇异，趋赴公庭^[11]，见其人，即前狎婢者也^[12]。因述其异。官甚惶惑，重责而释之。公子不欲结怨于小人，以前婢配之，令去。

积数日，其邻堵者^[13]，夜闻仆房中一声震响若崩裂，急赴，呼之不应。排闥入视^[14]，见夫妇及寝床，皆截然断而为两。木肉上俱有削痕，似一刀所断者。关公之灵迹最多，盖