



职业技能鉴定考核指导手册

蔬菜园艺工

人力资源和社会保障部教材办公室
中国就业培训技术指导中心上海分中心 组织编写
上海市职业培训研究发展中心





职业技能鉴定考核指导手册

ISBN 978-7-5042-4102-3

中国劳动社会保障出版社

2010

职业技能鉴定考核指导手册

ISBN 978-7-5042-4102-3

蔬菜园艺工



主任 仇朝东




NLIC 2970689671

委员 葛恒双 顾卫东 宋志宏 杨武星 孙兴旺

刘汉成 葛玮

执行委员 孙兴旺 张鸿樑 李 晔 瞿伟洁

 中国劳动社会保障出版社

图书在版编目(CIP)数据

蔬菜园艺工：五级/上海市职业培训研究发展中心组织编写。—北京：中国劳动社会保障出版社，2010

1+X 职业技能鉴定考核指导手册

ISBN 978-7-5045-8495-3

I. ①蔬… II. ①上… III. ①蔬菜园艺-职业技能鉴定-教材 IV. ①S63

中国版本图书馆 CIP 数据核字(2010)第 129422 号

中国劳动社会保障出版社出版发行

(北京市惠新东街 1 号 邮政编码：100029)

出版人：张梦欣

*

世界知识印刷厂印刷装订 新华书店经销

787 毫米×960 毫米 16 开本 5 印张 81 千字

2010 年 7 月第 1 版 2010 年 7 月第 1 次印刷

定价：9.00 元

读者服务部电话：010-64929211/64921644/84643933

发行部电话：010-64961894

出版社网址：<http://www.class.com.cn>

版权专有 侵权必究

举报电话：010-64954652

如有印装差错，请与本社联系调换：010-80497374

前 言

职业资格证书制度的推行，对广大劳动者系统地学习相关职业的知识和技能，提高就业能力、工作能力和职业转换能力有着重要的作用和意义，也为企业合理用工以及劳动者自主择业提供了依据。

随着我国科技进步、产业结构调整以及市场经济的不断发展，特别是加入世界贸易组织以后，各种新兴职业不断涌现，传统职业的知识和技术也愈来愈多地融进当代新知识、新技术、新工艺的内容。为适应新形势的发展，优化劳动力素质，上海市人力资源和社会保障局在提升职业标准、完善技能鉴定方面做了积极的探索和尝试，推出了1+X培训鉴定模式。1+X中的1代表国家职业标准，X是为适应上海市经济发展的需要，对职业标准进行的提升，包括了对职业的部分知识和技能要求进行的扩充和更新。上海市1+X的培训鉴定模式，得到了国家人力资源和社会保障部的肯定。

为配合上海市开展的1+X培训与鉴定考核的需要，使广大职业培训鉴定领域专家以及参加职业培训鉴定的考生对考核内容和具体考核要求有一个全面的了解，人力资源和社会保障部教材办公室、中国就业培训技术指导中心上海分中心、上海市职业培训研究发展中心联合组织有关方面的专家、技术人员共同编写了《1+X职业技能鉴定考核指导手册》。该手册由“理论知识复习题”“操作技能复习题”和“理论知识模拟试卷及操作技能模拟试卷”三大块内容组成，

书中介绍了题库的命题依据、试卷结构和题型题量，同时从上海市1+X鉴定题库中抽取部分理论知识题、操作技能试题和模拟样卷供考生参考和练习，便于考生能够有针对性地进行考前复习准备。今后我们会随着国家职业标准以及鉴定题库的提升，逐步对手册内容进行补充和完善。

本系列手册在编写过程中，得到了有关专家和技术人员的大力支持，在此一并表示感谢。

由于时间仓促，缺乏经验，如有不足之处，恳请各使用单位和个人提出宝贵意见和建议。

1+X职业技能鉴定考核指导手册

编审委员会

目 录

CONTENTS 1+X 职业技能鉴定考核指导手册

蔬菜园艺工职业简介	(1)
第 1 部分 蔬菜园艺工 (五级) 鉴定方案	(2)
第 2 部分 操作技能复习题	(4)
蔬菜栽培基础	(4)
瓜类蔬菜栽培技术	(13)
茄果类蔬菜栽培技术	(23)
甘蓝类蔬菜栽培技术	(31)
白菜类蔬菜栽培技术	(39)
根菜类蔬菜栽培技术	(49)
豆类蔬菜栽培技术	(55)
第 3 部分 操作技能考核模拟试卷	(63)

蔬菜园艺工职业简介

一、职业名称

蔬菜园艺工。

二、职业定义

从事菜田耕整、土壤改良、棚室修造、繁种育苗、栽培管理、收获储藏、产后处理等生产活动的人员。

三、主要工作内容

从事的工作主要包括：(1) 对菜田土壤进行耕耙、修整和改良；(2) 建造、维修、管理温室、塑料棚及其他园艺设施；(3) 进行蔬菜的选种、引种及良种繁育；(4) 进行播种、育苗、定植、栽插、嫁接、施肥、浇水、除草、整枝、搭架、绑蔓、病虫害防治等田间管理；(5) 采收蔬菜产品；(6) 对采收的产品进行分级、清洗、整理、包装等初加工；(7) 蔬菜产品储存及蔬菜种子保管；(8) 保养、整修菜田物资及工具。

第 1 部分

蔬菜园艺工（五级）鉴定方案

一、鉴定方式

蔬菜园艺工（五级）的鉴定方式为操作技能考核。操作技能考核采用现场实际操作方式。考核实行百分制，成绩达 60 分及以上者为合格，成绩不合格者可按规定补考。

二、操作技能考核方案

考核项目表

职业（工种）名称		蔬菜园艺工		等级	五 级		
职业代码							
序号	项目名称	单元编号	单元内容	考核方式	选考方法	考核时间 (min)	配分 (分)
1	蔬菜栽培基础	1	常见 15 种蔬菜的识别	操作	抽一	25	40
		2	普通育苗床的制作	操作			
		3	设施栽培管理	操作			
2	瓜类蔬菜栽培技术	1	瓜类的识别及分类	操作	抽一	25	20
		2	黄瓜育苗技术	操作			
		3	黄瓜的设施栽培管理技术	操作			
		4	采后处理	操作			
3	茄果类蔬菜栽培技术	1	番茄的识别及分类	操作	抽一	25	20
		2	番茄育苗技术	操作			

续表

职业(工种)名称		蔬菜园艺工		等级	五 级			
职业代码								
序号	项目名称	单元编号	单元内容	考核方式	选考方法	考核时间(min)	配分(分)	
3	茄果类蔬菜栽培技术	3	番茄设施栽培技术	操作	四选一	25	20	
		4	采后处理	操作				
4	甘蓝类蔬菜栽培技术	1	甘蓝识别及分类	操作				抽一
		2	甘蓝育苗技术	操作				
		3	大田栽培管理技术	操作				
		4	采后处理	操作				
5	白菜类蔬菜栽培技术	1	白菜识别及分类	操作				抽一
		2	白菜播种技术	操作				
		3	大田栽培管理技术	操作				
		4	采后处理	操作				
6	根菜类蔬菜栽培技术	1	根菜识别及分类	操作				抽一
		2	萝卜播种技术	操作				
		3	大田栽培管理技术	操作				
7	豆类蔬菜栽培技术	1	豆类识别及分类	操作				抽一
		2	菜用大豆播种技术	操作				
		3	大田栽培管理技术	操作				
		4	产品质量检测	操作				
合 计						100	100	
备注	4~7为选考项目, 鉴定申报时根据实际情况预先选定一项进行考核							

第 2 部分

操作技能复习题

蔬菜栽培基础

一、常见 15 种蔬菜识别 (试题代码^①: 1. 1. 1; 考核时间: 25 min)

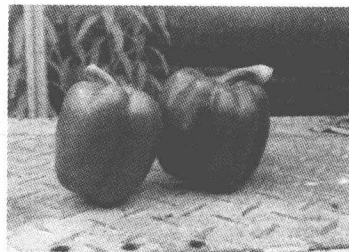
1. 试题单

(1) 操作条件

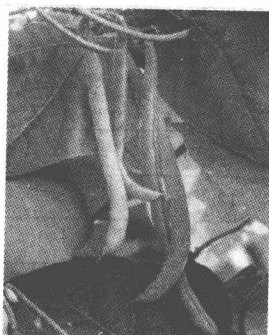
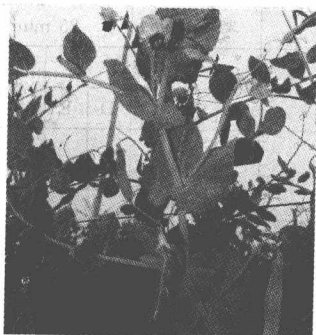
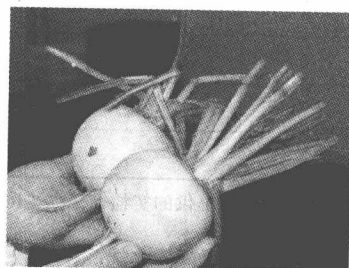
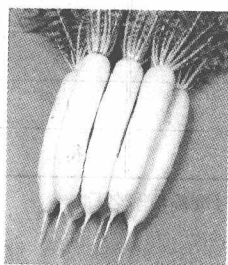
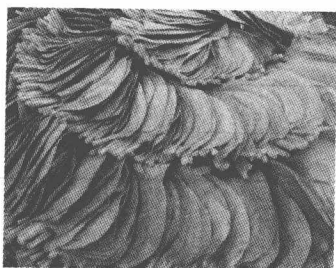
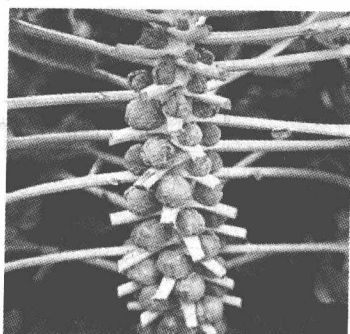
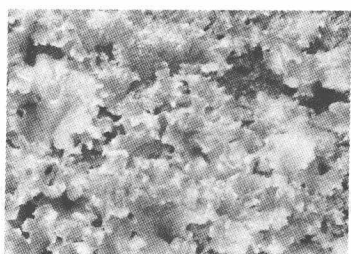
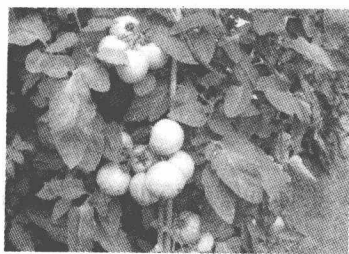
1) 40 m² 教室。

2) 50 cm×50 cm×70 cm (长×宽×高) 工作台。

3) 识别用蔬菜新鲜植株或食用部分 (彩色照片或幻灯片)。



^① 试题代码表示该试题在操作技能考核方案表格中的所属位置。左起第一位表示项目号, 第二位表示单元号, 第三位表示在该项目、单元下的第几个试题。



(2) 操作内容

- 1) 识别蔬菜种类。
- 2) 写出蔬菜中文名称。

(3) 操作要求

按照提供的蔬菜新鲜植株或食用部分(彩色照片或幻灯片)书面回答所提供的蔬菜样品的种类和中文名称。

2. 答题卷

常见 15 种蔬菜的识别

序号	蔬菜种类	蔬菜名称	序号	蔬菜种类	蔬菜名称
1			9		
2			10		
3			11		
4			12		
5			13		
6			14		
7			15		
8			得分		

要求: 根据提供的实物、标本, 按照顺序编号准确填写名称。

3. 评分表

试题代码及名称		1.1.1 常见 15 种蔬菜识别			考核时间		25 min		
评价要素	配分	等级	评分细则	评定等级					得分
				A	B	C	D	E	
1 识别 15 种蔬菜的种类	20	A	全部正确						
		B	12~14 种正确						
		C	9~11 种正确						
		D	6~8 种正确						
		E	差或未答题						

续表

试题代码及名称		1.1.1 常见15种蔬菜识别			考核时间	25 min				
评价要素		配分	等级	评分细则	评定等级					得分
					A	B	C	D	E	
2	写出各种蔬菜的中文名称	20	A	全部正确						
			B	12~14种正确						
			C	9~11种正确						
			D	6~8种正确						
			E	差或未答题						
合计配分		40	合计得分							

等级	A (优)	B (良)	C (及格)	D (较差)	E (差或未答题)
比值	1.0	0.8	0.6	0.2	0

“评价要素”得分=配分×等级比值。

二、电加温布线——搭秧 (试题代码: 1.2.2; 考核时间: 25 min)

1. 试题单

(1) 操作条件

- 1) 标准管棚1个。
- 2) 铁搭、铁铲、竹竿、尺、电工工具等。
- 3) 电加温线1000 W的1根。

(2) 操作内容

- 1) 电加温线布线。
- 2) 按照用 $50\sim 60\text{ W/m}^2$ 计算出电加温线布线间距。
- 3) 制作搭秧用宽度1 m、长度2.5 m布电加温线苗床。

(3) 操作要求

- 1) 苗床要平整,电加温线间距应中间略稀、边上稍密。
- 2) 线要拉紧实,做到不重叠、不交叉、不打结。
- 3) 在电加温线上均匀撒上细泥进行固定。

2. 评分表

试题代码及名称		1.2.2 电加温布线——搭秧			考核时间	25 min				
评价要素		配分	等级	评分细则	评定等级					得分
					A	B	C	D	E	
1	苗床整理: 苗床表面土细, 土面平整并压实	15	A	全部正确						
			B	土面较平整, 表面土块较细, 有压实						
			C	土面基本平整, 无压实						
			D	土面不平整, 表土土块不均, 无压实						
			E	差或未答题						
2	布线: 功率计算正确, 布线时中间稍稀、边上稍密; 布线拉紧实, 做到不重叠、不交叉和不打结; 撒细土固定	20	A	全部正确						
			B	较正确, 间距相等						
			C	基本正确, 线未完全拉紧, 间距完全相等, 未撒土固定						
			D	有重叠、交叉、打结现象						
			E	差或未答题						
3	文明操作与安全: 收线正确, 场地整洁, 工具整理归位	5	A	收线正确, 场地整洁, 工具整理到位						
			B	收线正确, 场地较整洁, 工具整理到位						
			C	收线较正确, 场地基本整洁, 工具整理未到位						
			D	收线不正确, 场地较脏乱, 工具未整理						
			E	差或未答题						
合计配分		40	合 计 得 分							

等级	A (优)	B (良)	C (及格)	D (较差)	E (差或未答题)
比值	1.0	0.8	0.6	0.2	0

“评价要素”得分=配分×等级比值。

三、电加温布线——直播(试题代码: 1.2.3; 考核时间: 25 min)

1. 试题单

(1) 操作条件

1) 标准管棚 1 个。

2) 铁搭、铁铲、竹竿、尺、电工工具等。

3) 电加温线 1 000 W 的 1 根。

(2) 操作内容

1) 电加温线布线。

2) 按照直播用 $50\sim 60\text{ W/m}^2$ 计算出电加温线布线间距。

3) 制作直播用宽度 1 m、长度 2.5 m 布电加温线苗床。

(3) 操作要求

1) 苗床要整平，电加温线间距应中间略稀、边上稍密。

2) 线要拉紧实，做到不重叠、不交叉、不打结。

3) 在电加温线上均匀撒上细泥进行固定。

2. 评分表

试题代码及名称		1.2.3 电加温布线——直播			考核时间	25 min					
评价要素		配分	等级	评分细则	评定等级					得分	
					A	B	C	D	E		
1	苗床整理：苗床表面土细，土面平整并压实	15	A	全部正确							
			B	土面较平整，表面土块较细，有压实							
			C	土面基本平整，无压实							
			D	土面不平整，表面土块不均，无压实							
			E	差或未答题							
2	布线：功率计算正确，布线时中间稍稀、边上稍密；布线拉紧实，做到不重叠、不交叉和 不打结；撒细土固定	20	A	全部正确							
			B	较正确，间距相等							
			C	基本正确，线未完全拉紧，间距完全相等，未撒土固定							
			D	有重叠、交叉、打结现象							
			E	差或未答题							
3	文明操作与安全：收线正确，场地整洁，工具整理归位	5	A	收线正确，场地整洁，工具整理到位							
			B	收线正确，场地较整洁，工具整理到位							
			C	收线较正确，场地基本整洁，工具整理未到位							

续表

试题代码及名称		1.2.3 电加温布线——直播			考核时间	25 min				
评价要素		配分	等级	评分细则	评定等级					得分
					A	B	C	D	E	
3	文明操作与安全: 收线正确,场地整 洁,工具整理归位		D	收线不正确,场地较脏乱,工具未整理						
			E	差或未答题						
合计配分		40	合 计 得 分							

等级	A (优)	B (良)	C (及格)	D (较差)	E (差或未答题)
比值	1.0	0.8	0.6	0.2	0

“评价要素”得分=配分×等级比值。

四、施肥技术——基肥(试题代码:1.3.1;考核时间:25 min)

1. 试题单

(1) 操作条件

- 市售商品有机肥 10 kg。
- 铁搭、锄头、浇水桶,薄膜 40 m 长。
- 150 m² 生产用地。

(2) 操作内容

- 基肥撒施于畦面,翻地作畦。
- 基肥条施。
- 基肥穴施。
- 覆盖地膜。

(3) 操作要求

- 基肥均匀撒施,翻地作畦,畦高 20 cm,畦要直,土粒细,畦面要平。
- 条施要掌握定植沟的深浅度,施肥厚薄均匀,盖土均匀。
- 穴施要掌握穴的深浅度、穴内施肥量及均匀度。
- 畦面覆盖地膜,地膜平整,四周压实。

2. 评分表

试题代码及名称		1.3.1 施肥技术——基肥			考核时间	25 min				
评价要素		配分	等级	评分细则	评定等级					得分
					A	B	C	D	E	
1	肥料撒施：在生产大田上均匀撒施有机肥	12	A	完全正确						
			B	厚薄均匀、面上撒施不均匀						
			C	厚薄不均匀、面上撒施均匀						
			D	厚薄不均匀、面上撒施不均匀						
			E	差或未答题						
2	肥料条施：掌握定植沟的深浅度，施肥厚薄均匀，盖土均匀	12	A	完全正确						
			B	定植沟深浅度正确，施肥厚薄均匀，盖土不均匀						
			C	定植沟深浅度不正确，施肥厚薄均匀，盖土均匀						
			D	定植沟深浅度不正确，施肥厚薄不均匀，盖土不均匀						
			E	差或未答题						
3	肥料穴施：掌握穴的深浅度、穴内施肥量及均匀度	8	A	穴深浅度正确，穴内施肥量均匀						
			B	穴深浅度正确，穴内施肥量不均匀						
			C	穴深浅度不正确，穴内施肥量均匀						
			D	穴深浅度不正确，穴内施肥量不均匀						
			E	差或未答题						
4	作畦覆地膜：畦面平整，地膜平贴畦面	8	A	完全正确						
			B	畦面平整、覆膜不平						
			C	畦面不平整、覆膜平						
			D	畦面不平整、覆膜不平						
			E	差或未答题						
合计配分		40	合计得分							
等级	A (优)	B (良)	C (及格)	D (较差)	E (差或未答题)					
比值	1.0	0.8	0.6	0.2	0					

“评价要素”得分=配分×等级比值。