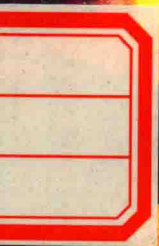


普通高等教育“十三五”艺术设计系列教材

WATERCOLOR
TECHNIQUES

文海 / 编著

水彩技法



华南理工大学出版社
SOUTH CHINA UNIVERSITY OF TECHNOLOGY PRESS

普通高等教育“十三五”艺术设计系列教材

WATERCOLOR
TECHNIQUES

文海 / 编著

水彩技法



华南理工大学出版社
SOUTH CHINA UNIVERSITY OF TECHNOLOGY PRESS

· 广州 ·

图书在版编目 (CIP) 数据

水彩技法 / 文海编著. — 广州: 华南理工大学出版社, 2015. 12
普通高等教育“十三五”艺术设计系列教材
ISBN 978 - 7 - 5623 - 4779 - 8

I. ①水… II. ①文… III. ①水彩画 - 绘画技法 - 高等学校 - 教材 IV. ①J215

中国版本图书馆 CIP 数据核字 (2015) 第 228839 号

水彩技法

Shuicai Jifa

文海 编著

出版人: 韩中伟

出版发行: 华南理工大学出版社

(广州五山华南理工大学 17 号楼, 邮编 510640)

<http://www.scutpress.com.cn> E-mail: scutc13@scut.edu.cn

营销部电话: 020 - 87113487 87111048 (传真)

责任编辑: 袁泽

印刷者: 广州市穗彩印务有限公司

开本: 889mm × 1194mm 1/16 印张: 7.5 字数: 136 千

版次: 2015 年 12 月第 1 版 2015 年 12 月第 1 次印刷

定价: 48.00 元

版权所有 盗版必究 印装差错 负责调换

序

水彩画因其颜料薄而透明、用水稀释、不易覆盖的特点，很容易创造出水色交融、酣畅淋漓的绘画效果。但同时也难以表达丰富、厚重的质感效果，容易显得轻薄。如何创造丰富生动的笔触肌理，如何表现粗糙的老墙、逆光的轮廓、稀疏的雨点、细密的草地，令许多水彩画爱好者颇费脑筋。

文海经过多年的教学实践和创作探索，逐渐摸索、发现、归纳、总结、创造了一些水彩画的特殊技法。这些技法的目的，就是创造出丰富的水彩画笔触肌理，营造更具个性特点的表现效果和艺术语言，以表达千姿百态的视觉世界和作者内心的情感世界。

本书所介绍的这些经验和技法，对于有兴趣的水彩画爱好者和初学者，无疑是有参考和借鉴意义的。

广州美术学院教授 陈卫东

2015年7月

前言

毕业执教至今四年有余，在初为人师时，我的导师就教导我：要做个合格的教师，一定要研究教学，而研究教学最好的方法，就是对自己所教的课程编写教材。时隔四年多，经过不断的积累经验，收集作品，终于将一些教学经验和成果编辑整理成这本书，也终于懂得了老师的教诲。我所教专业是珠宝设计和服装与服饰设计两个专业，色彩对于他们而言不像绘画专业那样要求高，他们只需要熟练地画出他们想要的效果即可。而市面上的主流水彩书，大部分都是针对绘画专业，在刚开始教的前两年，我为了找本合适的教材，伤透了脑筋，这也是我想要出这本《水彩技法》的原因之一。

在本书中，没有像其他的书那样分人物、静物、风景等等，这是由于设计专业的学生基础课时间比较紧张，他们没有太多的时间像绘画专业的学生那样去全面地学习基础，只能在有限的时间内掌握绘画的技巧，因此剔除了一部分不是必需掌握的知识，直接从技法入手，详细分析技法的运用及最后的效果；并且在这本书里，也没有用大师或名家的画，所有的技法范画都来自学生，这也使得本书的作品更接“地气”，不会给学生一种高不可攀的感觉。

本书能够顺利出版，在这里必须感谢广州学院董事长、云峰集团总裁黄维崧先生的大力支持，以及珠宝学院领导的支持和帮助，也要感谢郭旭飏、谢佳宜、欧芷君、林晓洁等同学的帮助。希望本书能为那些初学水彩的设计专业的同学提供良好的参考和借鉴。

文海

2015年7月12日

目 录

第一章 水彩的基本特征 / 1

第二章 水彩的构图 / 5

一、景物的选择 / 6

二、常见的构图模式 / 10

三、作画方法及步骤 / 23

第三章 水彩画的常用特殊技法 / 27

一、水彩画工具及材料 / 27

二、常用水彩画技法 / 31

综合技法作品赏析 / 90

第一章 水彩的基本特征

“水彩，水，彩，其特点就是如何运用水与彩。水多则颜色薄，明度高，画面就明亮；水少则颜色浓，明度低，画面就显得沉稳。”——吴冠中

水彩画是用水调和透明颜料作画的一种绘画形式。水是水彩画中不可或缺的重要的调和剂。传统的水彩画技法，可以说都和水密不可分。也可以这么说，“水味儿”是水彩画的显著特点，也是区别于其他画种的一个重要特征。参见图 1-1 ~ 图 1-3。



图 1-1 《静物系列》 王肇民



图 1-2 《静物系列》

王肇民



图 1-3
约翰·辛格尔·萨金特(美)

水彩画的颜料是一种覆盖能力较弱，或者说没有覆盖性的一种色彩材料。它不像油画颜料、丙烯等，可以反复的覆盖，水彩画有时候画坏一个地方就很难修改，这也是初学水彩画时最让人头痛的一个问题。水彩的调和剂是水，当我们需要一个亮色的时候，我们的第一反应不是如油画般加入白颜料，而应是加入水，这也是初学者在画水彩画时一个最不习惯的习惯。色彩在水的调和下，干湿差别比较大，用吴冠中先生的话来讲，其实水彩技法就是控制水分的多少的能力。颜料的透明性使水彩画产生一种明澈的表面效果，而水的流动性会生成淋漓酣畅、自然洒脱的意趣。由于水彩颜料透明的性质，画水彩画时一般是从物体的浅色开始，这也是水彩画的一个重要特征。水彩画的这些特征让水彩作品具有“水色交融”“透明流畅”“清新亮丽”的特点。参见图 1-4 ~图 1-5。

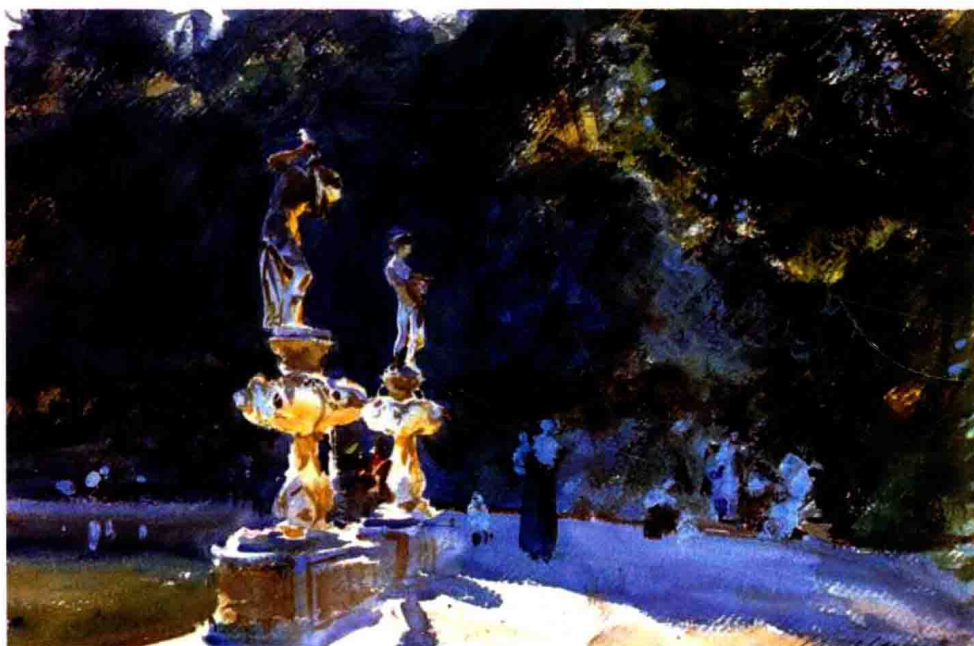


图 1-4
约翰·辛格尔·萨金特(美)



图 1-5 《风吹小树》

陈卫东

近年来，随着社会和时代的发展、水彩画家的不断探索，水彩画也不断地发生着变化，水彩画的画面从最开始的“水色交融”“透明流畅”等传统画面效果，走向多元化，出现了一大批前所未有的画面，水彩画的技法也随之变得丰富多彩。参见图 1-6 ~ 图 1-10。

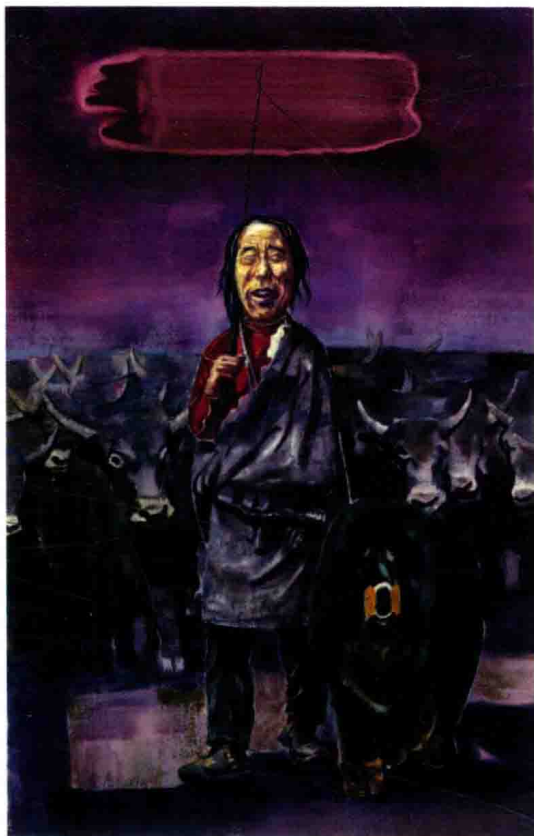


图 1-6 《牧归》 龙虎

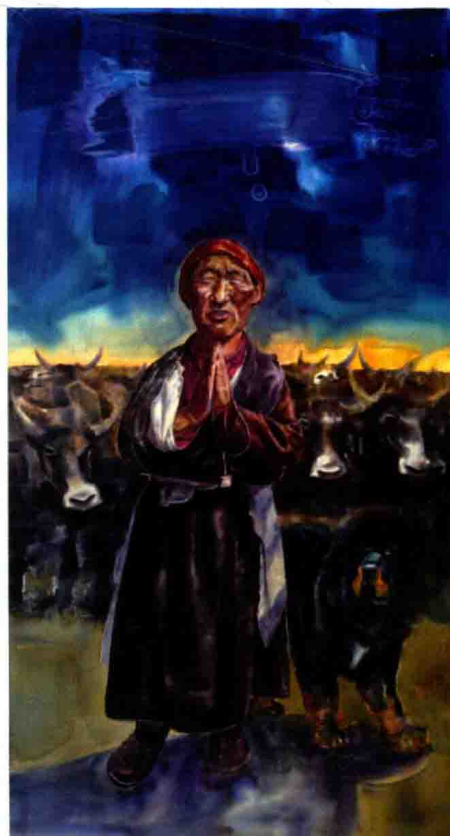


图 1-7 《牧归3》 龙虎



图 1-8 《俗物散记》

陈海宁

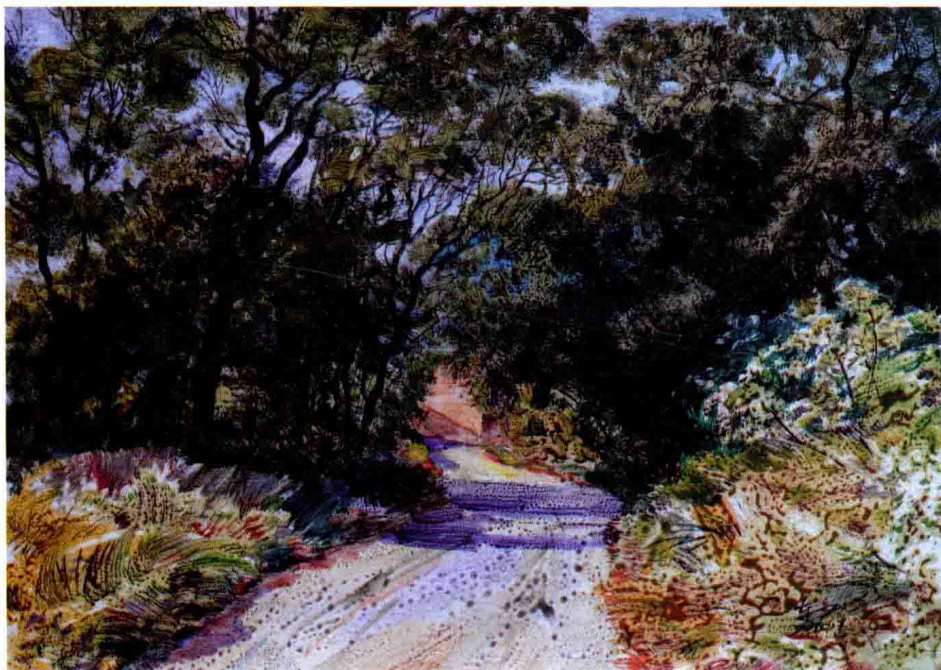


图 1-9 《晌午的阳光》

陈卫东



图 1-10 《心游》
余远权

第二章 水彩的构图

在生活中，人们用眼睛去看、用心去感受，对自然万物进行研究和探索。有时将它们色彩变化通过画者的画笔和颜料表现出来。艺术家的眼睛在发现美、感受美的过程中锻炼出来。正所谓“世界上哪里都有美，只是缺少发现美的眼睛”。绘画最考验的就是画者的眼睛，锻炼画者的心，用心去理解自然、感受自然。通过与大自然的亲密接触，加强画者对大自然的感悟与认知能力，学会用概括的手法，去表现复杂的自然景象，再加上画者的内心感受，让作品显得更加真实，富有情感，让艺术形式得到升华，这是绘画的目的。



图 2-1 《日出》

约瑟夫·马洛德·威廉·透纳（英）

例如图 2-1 这幅作品，作者通过他的眼睛观察到天空的颜色是色彩斑斓的，不是单单的蓝色或夕阳西下的红色，观察到海水的颜色也不只是蓝色，而是在天空的照应下反射出的红黄色等五颜六色，观察到远处景象随着距离的产生，而且在天空和海水的反射下颜色也发生变化，并且不是原来它们的颜色，然后作者将自己观察到的以及自己的内心感受通过画笔将它们表现出来，再加上一些展现朦胧效果的技法，让画面生动形象。

艺术创作不仅仅是提高绘画能力，而是提高眼睛的观察能力、捕捉美的能力，更重要的是培养人们内心的审美能力以及培养对生活的热爱，善于从生活中发现美的能力。

一、景物的选择

自然界景物很繁杂，但并非到处都有美，也不是每个地方都能入画，所以必须通过必要的选择，在纷繁复杂的自然景物面前，凭借自身的洞察力和审美意识，寻找和发现自然景物的美。在选景过程中，要确定表现什么，主要景物中哪些能入画，哪些要舍去，构图怎样处理，用什么色调，用什么技法来完成，是否打底或作肌理效果，等等。有时比较平常的一些景物，变换一下视点与角度就会发现不少诱人的景色。一组错落有致的农舍，一条通向小巷深处的石路，几株造型独特的小树，几处水波微动的倒影……都可以从中找到饶有趣味的画面。



图 2-2

史蒂夫·汉克斯(美)

图 2-2 的画面中，从视觉上来看，这张画与人的视平线是相平行的，而且整体给人的感觉是物体都摆放得很整齐，井然有序。如书的摆放，基本都是垂直于地面的，一本挨着一本；窗台上的花盆打破了原有的秩序感，主体物是两只造型相似，但是动态完全相反的猫。这就打破了画面的沉寂感，给整个画面增添不少趣味，使整个画面更显活泼，更添生气。



图 2-3 《老屋斜阳 2》

陈卫东

在图 2-3《老屋斜阳 2》这个画面中，可以看到整幅画的取景选择的是几栋破旧的老屋，然而通过阳光产生的阴影，将画面分割成了上下两部分，而房屋使用简单直线造型，显示构成感强，再加上绿色植物贯穿暗部与亮部，使画面充满生机活力，增添几分趣味。



图 2-4

史蒂夫·汉克斯(美)

图 2-4 这幅作品，从中能够很深地感受到孩儿时期的种种欢乐。从取景上来看，除了站在前面的小女孩，孩子们大都坐在台阶上，每个人的姿态不一，各有特点，与台阶的线条对比，像五线谱上的音符，显得整个画面非常活泼可爱，充满童真童趣。

1. 取舍与概括

谈到取舍和概括，应该是学生们最头疼的事情了，往往在写生中，看到的東西太多了，都不知道要画什么，不知道怎样构图才是好看的。要做好构图，首先必须学会取舍。何为“取舍”？首先需要我们去发现被写生的对象中，有哪些是最吸引我们的，哪些是我们最感兴趣的，这些往往会成为画面中的主体及中心。然后围绕着这些中心，把一些没有必要的，或者是破坏画面效果的东西或地方去掉。“取”是把能入画的景物留下来，“舍”则是把有碍美观和多余景物舍去。而在“取舍”时要运用归纳、整理、添加、夸张等方法对景物进行艺术处理，使画面的景物更生动、更集中、更有情趣和更具有美感。取舍的目的是使画面景物简练概括，主次分明，层次清晰，艺术性更高。



图 2-5 《门前的阳光》
陈卫东



图 2-6
龙虎

从图 2-5、图 2-6 这两幅作品来看，作者有意放弃主体物上的细节，没有进行仔细的刻画，而是将重点放在画面氛围的塑造上。虽然牺牲了细节，但给人的感觉却很整体，该舍的舍，该画的画，使画面完整，让人忍不住想多看几眼。

2. 构图的对比与统一

在画中，对比关系非常重要。而对比，就是把反差很大的两个视觉要素成功地匹配在一起，并且在强烈的鲜明对比下画面效果仍具有统一感。画面中的色彩明暗、冷暖、浓淡、强弱、饱和关系，物体的疏密、虚实、远近、动静，等等，这些关系都属于对比范围。恰当地利用好这些对比关系，不仅能使画面活跃，视觉效果也更加强烈，更富有冲击力。当然，对比之后还要使整个画面统一协调，不能使主体太过抢眼而被孤立。有



图 2-7 昂诺拉托·卡能第(意大利)

些画面过于平淡，其原因就是缺乏这些对比关系，更没法使人在众多画面中第一时间发现它。所以，需要对比与统一相结合，恰当地处理这两种关系，使整个画面具有整体感，处于和谐统一的状态，画面才具感染力。



图 2-8 《大山颂之三》

余远权

图 2-7、图 2-8 这两幅作品能明显地看出画面中颜色与明暗的对比与统一。图 2-7 中，背景建筑和天空运用白色、蓝色这种冷色调，而在画面主体上运用大面积的红色、黄色这些暖色调，形成强烈的冷暖对比，进而形成强烈的空间对比，而冷暖色彩又相互渗透，使整个画面既有对比又相互统一。在图 2-8 中，远处背景较深色的山与中间浅色的山，还有近处深色的山形成了强烈的明暗差别，给人很强的视觉冲击力。

二、常见的构图模式

1. 三角形构图

三角形构图是指画面主体物构成后，以三点成面的几何构图法来安排景物，形成一个三角形。这种三角形可以是正三角也可以是斜三角或倒三角。

(1) 正三角形、斜三角形。像金字塔一样，底边与画幅的横线平行，两条斜边向上汇聚，其尖端有一种向上的动感。这种构图能给人一种安定、坚实、不可动摇的稳定感。但是，这种三角形构图如果处理不当则容易产生刻板、无变化的印象，破坏画面效果。

从图 2-9《夕阳老墙 3》可以看出，由屋顶到屋檐再到屋前的小路形成一个“正三角形”，给人一种屹立不倒的感觉，而画面中的光感十足，更让人内心充满安宁、平静。

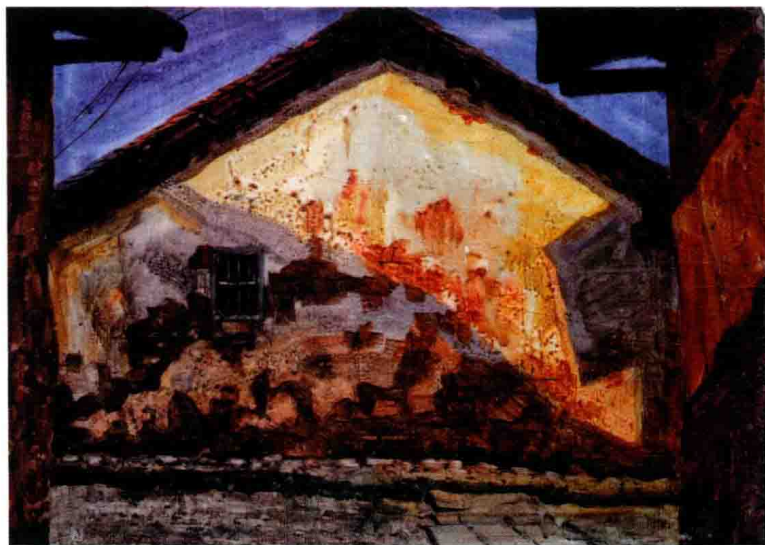


图 2-9 《夕阳老墙 3》

陈卫东



图 2-10

史蒂夫·汉克斯(美)

图 2-10 的画面中，小男孩的头顶及周围的玩偶构成一个“正三角形”，虽然整幅画中物体都是堆积在一起的，让人产生拥挤感，但小男儿的表情被作者刻画得生动形象，从整幅画中我们可以感受到那种童真童趣。而这样的构图产生了稳定感，使画面稳重。

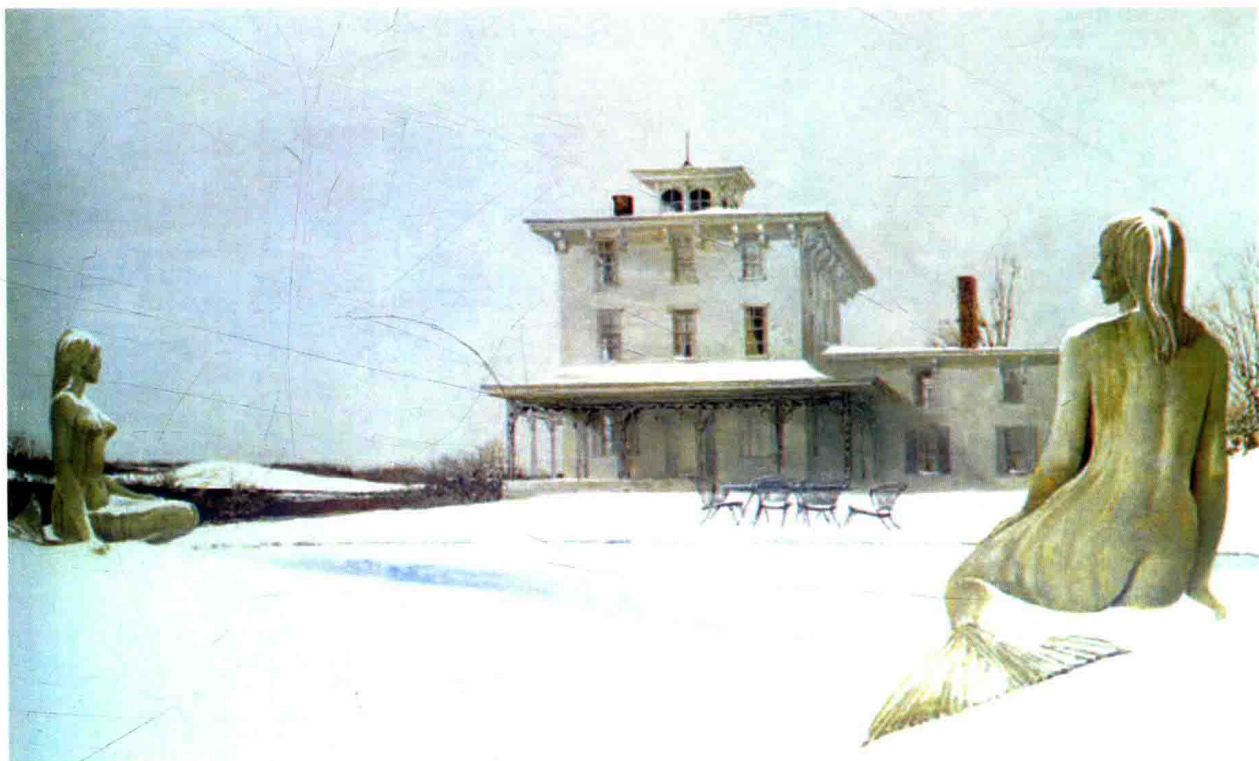


图 2-11

安德鲁·怀斯(美)

图 2-11 中远处的屋顶与近处的两座美人鱼雕塑构成一幅“斜三角形”画面，前后大小的“美人鱼”形成对比，不失平衡，具有灵活的美感。



图 2-12 《风味图 2》

陈海宁

图 2-12 中盛满水果的器皿与背后的竹子巧妙地构成一个斜三角，这种构图产生的稳定感也很强，同时又不会呆板，显得自然、灵活。