

500个自然胜景与历史遗迹  
27幅超实用导览地图  
7条精华行程建议

薛展汾、行遍天下记者群 著 摄影

# 旅游攻略

# 东京



## ★ 特级话题创意名所

犹如哆啦A梦百宝袋的虎之门之丘·到神田万世桥看老车站完美重生·精华导览东京代名词晴空塔·KITTE百年邮局华丽新面貌·稀奇古怪奇想聚合地涩谷Parco

## ★ 细腻美饌回味无穷

汤头醇厚面体弹牙的正宗拉面·吃法多元分量霸气的诱人丼饭·做工细致包装精美的可爱果子·深夜暖胃也暖心的居酒屋食堂·融入日式洋食精神的早午餐

## ★ 全球前线潮流齐聚

让人爱不释手的 d47 知名生活选货·BEAMS·BOY 法式怀旧男孩风女装穿出个性·充满欧式复古情调的Jewelna Rose·前卫与传统融合的HORCOZA 和服式时装

## ★ 气氛浓郁醉人玩点

通往江户时代的思出横丁·上野恩赐公园里飘落的樱吹雪·涩谷原宿街道就是流行伸展台·在筑地市场感受市井生命力



中国工信出版集团



人民邮电出版社  
POSTS & TELECOM PRESS



# 东京

旅游攻略

薛展汾、行遍天下记者群 著 摄影

人民邮电出版社  
北京

## 图书在版编目(CIP)数据

东京旅游攻略 / 薛展汾, 行遍天下记者群著、摄  
— 北京: 人民邮电出版社, 2016.8  
ISBN 978-7-115-42760-1

I. ①东… II. ①薛… ②行… III. ①旅游指南—东  
京 IV. ①K931.39

中国版本图书馆CIP数据核字(2016)第132381号

## 版权声明

本书中文简体出版权由台湾宏硕文化事业股份有限公司授权, 同意经由人民邮电出版社出版中文简体字版本, 非经书面同意, 不得以任何形式任意重制、转载。

本书经由版客在线文化发展(北京)有限公司引进版权。

## 内 容 提 要

本书提供东京旅行实用信息, 全书主要分为“行前准备”“东京初体验”“分区导览”“旅游锦囊”四大单元, 详细介绍了东京的风土人情、重要景点、特色美食、必买名产、购物退税、交通秘籍、住宿锦囊等, 并规划了数条经典旅游路线, 并辅以翔实的地图, 囊括东京最经典、最好玩、最有趣的旅游景点与地道美食店家, 是读者到东京自助旅行的上佳指南。

- 
- ◆ 著 薛展汾 行遍天下记者群  
摄 影 薛展汾 行遍天下记者群  
责任编辑 孔 希  
责任印制 周昇亮
  - ◆ 人民邮电出版社出版发行 北京市丰台区成寿寺路11号  
邮编 100164 电子邮件 315@ptpress.com.cn  
网址 <http://www.ptpress.com.cn>  
北京方嘉彩色印刷有限责任公司印刷
  - ◆ 开本: 690×870 1/16  
印张: 12.75 2016年8月第1版  
字数: 430千字 2016年8月北京第1次印刷
- 
- 著作权合同登记号 图字: 01-2016-0432号

定价: 49.80元

读者服务热线: (010)81055296 印装质量热线: (010)81055316

反盗版热线: (010)81055315

广告经营许可证: 京崇工商广字第0021号



# 目录 CONTENTS

004 作者序



## Part1 行前准备

005

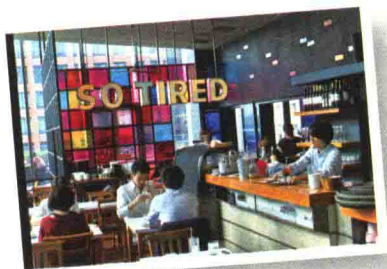
- 006 ■ 认识东京
- 008 ■ 行前Q&A
- 010 ■ 东京旅游日历
- 012 ■ 行程建议



## Part2 东京初体验

021

- 022 ■ 虎之门之丘
- 024 ■ 神田万世桥
- 026 ■ 东京晴空塔
- 030 ■ 食在最细腻
- 038 ■ 新潮流严选
- 042 ■ 创意伴手礼





## Part3 分区导览

045

- 046 ■ 新宿
- 056 ■ 神乐坂
- 060 ■ 丸之内·日本桥·有乐町
- 066 ■ 神保町·神田
- 072 ■ 涩谷
- 082 ■ 原宿·表参道·青山
- 094 ■ 代官山·惠比寿
- 101 ■ 自由之丘
- 104 ■ 麻布十番·六本木·广尾
- 114 ■ 银座
- 124 ■ 筑地
- 128 ■ 浅草
- 134 ■ 上野
- 139 ■ 秋叶原
- 142 ■ 后乐园
- 144 ■ 池袋
- 152 ■ 台场
- 156 ■ 世田谷·下北泽
- 164 ■ 中野
- 168 ■ 西荻洼·阿佐谷
- 172 ■ 高圆寺
- 176 ■ 吉祥寺
- 180 ■ 调布市
- 182 ■ 东京迪士尼度假区



## Part4 旅游锦囊

186

- 187 ■ 实用资讯
- 191 ■ 旅行实用日语
- 192 ■ 交通指南
- 200 ■ 住宿指南

## 本书实用指南

★分区导览图示解读原则

### 景点名称

景点或店家名称。

### 旅游重点

景点或店家的功能指示，此处有玩吃买住四种，提供读者参考。

### 景点特色

景点或店家的特色说明。

### 介绍文字

关于景点或店家的重点介绍。

### DATA

景点或店家的基本资讯，如地址、电话等。



### 地图坐标

景点或店家位置的地图所在页码与索引坐标。

### ★景点功能图示原则



玩



买



吃



住

### ★DATA图示解读原则

地 景点或店家的地址。

☎ 景点或店家的联络电话，括号内为当地区号。

🕒 景点或店家的营业开放时间。

🌐 景点或店家可供查询的网址。

🚗 前往景点或店家的交通方式。

💰 标示店家的消费费用。

🎫 标示景点的门票、入场费用。

⚠️ 标示景点或店家的注意事项。

## Area Map 地图检索

- 007 东京都地图
- 023 虎之门之丘周边导览图
- 047 新宿周边导览图
- 057 神乐坂周边导览图
- 061 丸之内·日本桥·有乐町周边导览图
- 066 神保町·神田周边导览图
- 073 涩谷周边导览图
- 083 原宿·表参道·青山周边导览图

- 095 代官山·惠比寿周边导览图
- 101 自由之丘周边导览图
- 105 麻布十番·六本木·广尾周边导览图
- 115 银座周边导览图
- 124 筑地周边导览图
- 128 浅草周边导览图
- 130 仲见世通街道图
- 135 上野周边导览图
- 139 秋叶原周边导览图
- 142 后乐园周边导览图

- 145 池袋周边导览图
- 151 都电荒川线景点导览图
- 152 台场周边导览图
- 157 世田谷·下北泽周边导览图
- 164 中野周边导览图
- 168 西荻洼·阿佐谷周边导览图
- 172 高圆寺周边导览图
- 176 吉祥寺周边导览图
- 180 深大寺·调布市周边导览图
- 182 东京迪士尼度假区景点导览图



# 东京

旅游攻略

薛展汾、行遍天下记者群 著 摄影

人民邮电出版社  
北京



# 目录 CONTENTS

004 作者序



## Part1 行前准备

005

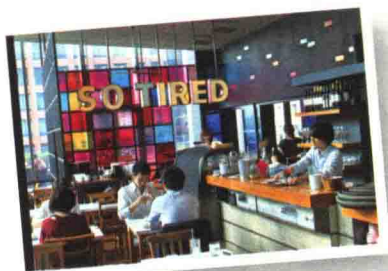
- 006 ■ 认识东京
- 008 ■ 行前Q&A
- 010 ■ 东京旅游日历
- 012 ■ 行程建议



## Part2 东京初体验

021

- 022 ■ 虎之门之丘
- 024 ■ 神田万世桥
- 026 ■ 东京晴空塔
- 030 ■ 食在最细腻
- 038 ■ 新潮流严选
- 042 ■ 创意伴手礼





## Part3 分区导览

045

- 046 ■新宿
- 056 ■神乐坂
- 060 ■丸之内·日本桥·有乐町
- 066 ■神保町·神田
- 072 ■涩谷
- 082 ■原宿·表参道·青山
- 094 ■代官山·惠比寿
- 101 ■自由之丘
- 104 ■麻布十番·六本木·广尾
- 114 ■银座
- 124 ■筑地
- 128 ■浅草
- 134 ■上野
- 139 ■秋叶原
- 142 ■后乐园
- 144 ■池袋
- 152 ■台场
- 156 ■世田谷·下北泽
- 164 ■中野
- 168 ■西荻洼·阿佐谷
- 172 ■高圆寺
- 176 ■吉祥寺
- 180 ■调布市
- 182 ■东京迪士尼度假区



## Part4 旅游锦囊

186

- 187 ■实用资讯
- 191 ■旅行实用日语
- 192 ■交通指南
- 200 ■住宿指南



## 本书实用指南

★分区导览图示解读原则

### 景点名称

景点或店家名称。

### 旅游重点

景点或店家的功能指示，此处有玩吃买住四种，提供读者参考。

### 景点特色

景点或店家的特色说明。

### 介绍文字

关于景点或店家的重点介绍。

### DATA

景点或店家的基本资讯，如地址、电话等。



### 地图坐标

景点或店家位置的地图所在页码与索引坐标。

### ★景点功能图示原则



玩



买



吃



住

### ★DATA图示解读原则

■ 景点或店家的地址。

☎ 景点或店家的联系电话，括号内为当地区码。

🕒 景点或店家的营业开放时间。

🌐 景点或店家可供查询的网址。

🚗 前往景点或店家的交通方式。

💰 标示店家的消费费用。

🎫 标示景点的门票、入场费用。

⚠️ 标示景点或店家的注意事项。

## Area Map 地图检索

- 007 东京都地图
- 023 虎之门之丘周边导览图
- 047 新宿周边导览图
- 057 神乐坂周边导览图
- 061 丸之内·日本桥·有乐町周边导览图
- 066 神保町·神田周边导览图
- 073 涩谷周边导览图
- 083 原宿·表参道·青山周边导览图

- 095 代官山·惠比寿周边导览图
- 101 自由之丘周边导览图
- 105 麻布十番·六本木·广尾周边导览图
- 115 银座周边导览图
- 124 筑地周边导览图
- 128 浅草周边导览图
- 130 仲见世通街道图
- 135 上野周边导览图
- 139 秋叶原周边导览图
- 142 后乐园周边导览图

- 145 池袋周边导览图
- 151 都电荒川线景点导览图
- 152 台场周边导览图
- 157 世田谷·下北泽周边导览图
- 164 中野周边导览图
- 168 西荻洼·阿佐谷周边导览图
- 172 高圆寺周边导览图
- 176 吉祥寺周边导览图
- 180 深大寺·调布市周边导览图
- 182 东京迪士尼度假区景点导览图





在临近截稿的这一晚，我终于在手机上打下了最后一篇所谓的“作者序”。一直以来用手机写稿的习惯始终都改不掉：从HTC手机（被我打字打到按键卡住）到Nokia手机，自清晨的家中餐桌到夜晚宁夏夜市的摊位旁，这样多种环境的变化让撰稿更加有趣。

我生于1977年，最爱的默剧导演查理·卓别林却在同年离开这个世界。从小时候海军潜水艇战争长片的轰隆声开始，我的感官被启发，至今仍记忆犹新。当年7岁的我，强忍着睡意，身旁的兄弟姐妹和妈妈睡得东倒西歪，只有我与电影狂的父亲还睁大眼睛盯着屏幕看到最后；14岁那年受了欧·亨利和堂吉珂德的影响，利用上数学课的时间写下了30篇左右的短篇故事和一篇长篇小说，玩票兴致颇高，原稿已经不知遗置在何处角落；20岁那年，在头脑思绪纠结的情况下选择去法国留学，之后却弃而投奔电影的世界，如同宿命般的轮回，沉浸于电影的想象中，从默片到新浪潮，从黑白影片到纪录片，几乎能看的都看了，BB·BB（碧姬·芭铎）、丹尼斯·拉冯、马龙·白兰度、塔可夫斯基都是最欣赏的电影人。结束了7年多的留学生涯后，人文摄影是我的起点也是最爱，环境使然不得不接下许多毫无意义的商业摄影，只有在旅游中找到原来的自我。

自2009年起，我开始接下许多文案，但撰写的速度始终不见加快，也许真的不是这块料。最后，我集结了许多居住在东京的朋友和家人的意见，写下这本旅游东京的指南书，文中我一直不时地表达自我的体会或意见，只希望通过它和读者交换各自的感受，毕竟最珍贵的是无法完整记录下来的，有时安排不周全的旅游计划反而会带来更多的惊喜。

感谢 参与或协助这本书的所有朋友们

JVDK

noi0723@gmail.com





# 行前 准备

认识东京  
行前Q&A  
东京旅游日历  
行程建议

006  
008  
010  
012

如果说旅行是一种体验，那么旅行东京就是改变视野及观感的一趟旅程。在网络普及的今日，几乎所有最新的资讯都可以从中取得，除了肩上背的相机和随身的包包外，一本详尽的导览书、东京书店购买的最新地图集或是手机上网查的地图，就能省下语言不通还得问人的麻烦，不过尽管如此，还是有些行前可以知道、准备的资讯，就让笔者以亲身经验带你自在地旅游东京。

# 认识东京



东京位于日本本州岛关东平原南端，东南邻东京湾，西南、西、北、东面依序与神奈川县、山梨县、埼玉县、千叶县交界，面积约2,187平方公里。属温带气候，四季分明，每年6至9月为梅雨季节，平均温度20℃~26℃，然而也因地球环境与气候变迁的影响，现在的夏季有时会高达35℃左右，只是并不会太过湿热难耐。春、秋两季较为温暖，也是最适合旅游的季节，平均温度为10℃~20℃；冬季则气候寒冷，偶有下雪，平均温度4℃~12℃。

## 历史上的东京

东京是亚洲地区最重要的世界级城市之一，旧名“江户”（“江户”为“河口”的意思，起因于隅田川流入当时称为“江户湾”的东京湾）。公元1603年，德川家康以江户城（东京旧称）为根据地，开启了为期260多年的江户幕府时代。那时的东京，早已是号称拥有百万人口的城市，频繁的经济活动，加上歌舞伎、浮世绘等灿烂的艺术成果，让它成为当时的世界最大城市之一。日本历史上颇为重要的改革时期，是自19世纪后半期开始的明治维新时代，从军事、经

济、社会等各方面积极吸收并引进西方的科技与文化，将日本从德川幕府的模样推向现代化国家之列。同时，日本首都也由京都迁往东京，从那时起，各项建设陆续推展，现代化的城市风貌逐渐成形。1923年9月1日，一场里氏7.9级的关东大地震，让这些成果毁于一旦，然其灾后重建复原之效率，在当时堪称一项奇迹。事隔22年后的1945年夏天，东京因日本发动的侵略战争而招致自身被空袭，市区被夷为平地，而重建工程依旧迅速，并且承办了1964年的奥运会，为亚洲首个举办奥林匹克运动会的城市。多项重大公共建设也同时开始兴建，自此之后，东京正式跻身为国际代表性都市之一。

## 今日东京

自江户时代开始，东京的人口始终居高不下，极高的土地使用密度，让这座城市选择与海争地。东京迪士尼度假区与台场都是填海而成，力求扩张之余也力求进步。历史悠久的东京站在2012年有了更新的样貌，东京晴空塔、KITTE、神田万世桥、虎之门之丘等知名的新地标，仿佛也证明了东京身为世界三大金融中心之一、物价最高的城市之一的名副其实。不过，这个包含23个特别区、26个市区、5个町与8个村的“东京都”，不仅只有繁华的一面，除了新宿、涩谷这样时尚甚至奢侈的区域之外，也有像神田、世田谷、吉祥寺这般散发优雅氛围、远离喧嚣的市井之地，传统的余韵、新生的次文化争相展露风华，让这座超级城市不断前进，迸发光芒！



## 东京大事记

- 1603年 德川家康以江户城作为根据地统一日本；同年日本桥完工，成为日本道路的基准点。
- 1611年 银座松屋百货开业。
- 1868年 江户幕府结束；同年“江户”改名“东京”。
- 1869年 日本正式宣布将首都由京都迁至东京。
- 1871年 8月，东京府成立。
- 1872年 日本第一条铁路通车，连接东京新桥与横滨。
- 1889年 5月，东京市成立，辖有东京府的15区。
- 1894年 东京府厅舍（市政厅）落成（位于现在的丸之内）。
- 1914年 东京车站完工，成为全日本交通枢纽。
- 1923年 关东大地震，东京市区近半数建筑全毁。
- 1927年 日本第一条地铁通车，即今日的银座线。
- 1932年 与东京府内5郡82町村合并，形成东京35区。
- 1943年 7月，东京都成立，废除东京市。
- 1945年 遭遇第二次世界大战期间最严重的空袭，东京市区几乎被夷为平地；同年第二次世界大战结束。
- 1947年 东京都改制为23区。
- 1958年 东京铁塔落成，塔高333米。
- 1963年 东京都人口突破1,000万。
- 1964年 东京奥运会开幕，为首个举办奥运会的亚洲城市；新干线落成，连接东京至新大阪。
- 1978年 成田国际机场（旧称“新东京国际机场”）落成。
- 1983年 4月，东京迪士尼乐园开幕。
- 1985年 将厅舍迁至副都心“新宿”。
- 1987年 开发临海副都心，即今日的台场。
- 1991年 东京新都厅落成，位于新宿西口。
- 1995年 通往台场的“百合海鸥号”通车。
- 2000年 第一条环状地铁路线“大江户线”全线通车。
- 2001年 9月，东京迪士尼海洋公园开幕。
- 2002年 第二代丸之内大厦落成，丸之内一带在区域更新后又重振昨日光彩。
- 2003年 4月，六本木之丘投入。
- 2006年 2月，表参道之丘使用。
- 2007年 3月，Tokyo Midtown（东京中城）使用。东京都推动生饮自来水运动。
- 2011年 3月11日，东日本大地震发生，首都圈交通受到极大影响。
- 2012年 5月，东京晴空塔启用。10月，东京车站工程修复完成并全面开放，更名为TOKYO STATION CITY
- 2013年 9月20日，连接东京车站Gran Tokyo 南北塔的Gran Roof 落成。
- 2014年 6月11日，虎之门之丘投入使用，为东京第二高大楼。



注：本书地图中的文字皆以日文标示。

# 八项贴心叮咛与经验分享

## 行前Q&A



### Q1. 到东京旅行该怎么穿？

东京气候干燥，每年11月左右，东京的气温便逐渐转冷，须准备足够保暖的御寒衣物，否则几乎无法外出。不过，也别在衣服的最里层套上过厚或过暖的保暖衣，因为多数室内场所或交通工具内皆有充足的暖气供应，穿太多反而会汗流浹背。建议采用穿脱容易的洋葱式穿法，较便于频繁的室内外游走。若真的十分怕冷，只要在足部（毛袜）、脖子（围巾）、双手（手套）及头部（毛帽、羊毛制礼帽）这4个部位加强保暖就足够了。



### Q2. 要给小费吗？

前往欧美国家旅行，某些服务如门房协助搬运行李、客房服务或餐厅上菜等，多半都有给小费的习惯。在东京，即使服务再好也不必付小费，游客只要大方地接受服务，并送给对方一个发自内心的微笑即可。



### Q3. 使用信用卡还是现金好？



在东京，许多销售简餐、杂货的个性小店是不接受信用卡的，某些强调折扣高或低价位的商店也不接受信用卡；此外，由于东京的交通费很昂贵，一天里光是车费就有可能花上千日元（出租车更是动辄几千日元），加上地铁车票或出租车也同样无法刷卡，所以建议多准备一些现金，以备不时之需。

### Q4. 交通方面有哪些习惯？

东京是“靠左行走”的城市，无论是走路、上出租车、搭电扶梯，一律都以左侧为优先。至于交通的高峰时间，则与中国差别不大：周一至周五09:30之前以及17:30~19:30，车厢内往往挤得像沙丁鱼般，建议安排行程时尽量避开在上下班时间搭乘交通工具，否则既浪费时间又大为扫兴。



## Q5. 可以砍价、分期付款吗？

买东西砍价是许多人的嗜好，但在东京最好不要这么做，当地店家能给客人的折扣十分有限，除非一口气在秋叶原的同一家店买了好几件家电，否则在开口砍价之前还请务必三思。此外，多数东京店家虽然都能接受刷卡分期付款的消费方式，但在东京可是会收取分期利息的，建议还是选择一次付清比较划算。



## Q6. 公共场合有哪些礼仪需遵守？



东京人多半轻声细语，公共场所打电话更是小声，电车或公交车上甚至还能看到“禁止打手机”的标语，所以在公共场所请尽量放低音量，乘车时也尽量不要通电话，以免遭人侧目。

## Q8. 英文行不通？

即便是日本第一大城，在东京仍有部分当地人不懂英文。如果自己也不懂日文，不妨随身携带小型便条纸及完善的旅游导览书或提早在手机中安装翻译软件，若遇上需要问路、询价、了解菜单的情形，手写汉字加上比手画脚就是最好的沟通方式。



## Q7. 治安非常好？

对于到东京旅行的背包客来说，新宿区是位置、交通条件、旅店均价都很棒的首选，然而不要以为东京的任何一个角落都是安全的代名词。例如旅馆价格算是非常便宜的歌舞伎町，本来就是鱼龙混杂之地，夜晚时更是有治安上的隐患，如果选择下榻此区，深夜返回旅馆时要特别注意自身安全，更要避免穿行于阴暗无人的巷弄之中。



气象报告·精彩庆典·国际盛事

## 东京旅游日历



1月

2月

3月

4月

5月

6月

上

中

下

上

中

下

上

中

下

上

中

下

上

中

下

上

中

下

平均温度介于2.1℃~12.9℃，降雨量也大大减少，空气更为干燥，须多添加衣物，并注意肌肤保湿。由于气候干冷，许多室内场所或大众交通运输工具上都有暖气，这时穿脱方便的洋葱式穿着就是适应温差的最佳方法。

平均温度介于10.5℃~25.2℃，舒适的春季来到，是十分适合旅行的气候，不过在接近5月时降雨概率相对增加，别忘了随身携带雨具，行程上也可以事先规划好备案。衣着搭配建议备妥长袖衬衫和薄外套。

节庆活动

看相扑 1月中旬~下旬

地点：国技馆

换季折扣季 1月

看棒球

3月下旬~10月上旬

地点：东京巨蛋、明治神宫球场、横滨体育场

樱花季

3月下旬~4月上旬

地点：上野恩赐公园、新宿御苑等

杜鹃花季

4月中旬~5月上旬

地点：根津神社、六义园

神田祭

5月中旬

地点：御茶の水

看相扑

5月中旬~下旬

地点：国技馆



May

June



7月

8月

9月

10月

11月

12月

上 中 下

上 中 下

上 中 下

上 中 下

上 中 下

上 中 下

平均温度介于20.7℃~30.8℃，对于想要游览东京景点的游客来说更需严防长时间日晒所造成的中暑或皮肤干燥等问题，同时可随身携带水壶或在便利商店购买补充电解质的运动饮料；夏天吹冷气绝对让人倍感舒适，但也别忘了在湿透的衣服外再加件薄衣服以防感冒。

平均温度介于4.6℃~21.6℃。近年来全球气候变化较大，东京的夏季有时会延续到9月底，在夏季转入秋季的过渡时节，是温差变化大的时候，经常外出的游客须更加注意自身的保暖及衣物的添加。进入11月时气温大幅下降，须携带保暖衣物。

## 荷花季

7月中旬~8月中旬

地点：上野公园、小石川后乐园

## 换季折扣季

7月

## 八幡宫例大祭

8月中旬

地点：门前仲町

## 浅草森巴嘉年华游行大会

8月下旬

地点：浅草

## 阿波舞祭

8月下旬

地点：高圆寺

## 根津神社例大祭

9月下旬

地点：根津

## 烟花节

隅田川烟花大会：7月最后一个周六

地点：浅草

东京湾大花花季：8月第二个周六

地点：东京湾

神宫外苑烟花大会：8月上旬

地点：明治神宫外苑

## 看相扑

9月中旬~下旬

地点：国技馆

## 银杏季

11月下旬

地点：神宫外苑

## 枫叶季

11月下旬~12月上旬

地点：六义园

## 西市

11月酉日

地点：东京都内各处鹭神社

## 六本木之丘圣诞灯光秀

11月中旬~12月下旬

地点：六本木之丘





# 精选行程玩透东京 行程建议



不论是初次或已是N次来到东京，这里的一草一木，也许在几个月间就会有很大的改变。在这座经济发达、商业繁荣的城市里，如何在有限的时间内，依自己的喜好、需求游遍精华景点呢？以下单元列出3天、4天、5天的建议行程及4个主题行程供参考，游客可依据假期长短与兴趣，规划出最适合自己的专属游玩路线。

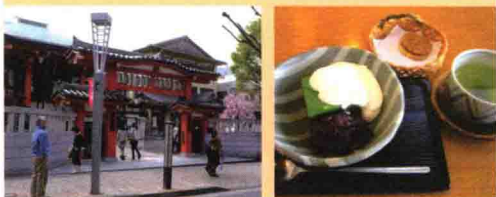
**经典必玩 3 日游** 只有3天假期当然是不可能玩遍东京的，那就锁定几个重点街区与热门景点，体验东京新旧交融的魅力，剩下的遗珠之憾就等下次再来深度探索吧！

DAY  
1

## 10:30 Stop1 神乐坂

细细体验江户花街的旧时景致，斜坡、石板小路、早晨的阳光，自饭田桥站沿着斜坡而上，先散步到因日剧出名的毘沙门天善国寺，再前往各老店品尝美食。（P056~P059）

【推荐】神乐坂 茶寮的日式抹茶风味套餐、不二家的娃娃烧、纪之善的日式甜品



## 13:00 Stop2 东京晴空塔

持续在各大媒体上报道的东京热点，东京第一的晴空塔里除了咖啡店、美食街及逛不完的伴手礼名店外，晴空镇密集的店家也让所有慕名而来的游客满载而归，往返浅草的传统人力车也是体验晴空塔的另一类方式。（P026~P029）



## 18:00 Stop3 秋叶原

秋叶原是东京电器用品的集散地，也是发展宅文化商品的中心，秋叶原不只四通八达，更有着许多东京历史的缩影。（P139~P141）

【推荐】神田万世桥（P024~P025）、肉的万世本店



## 20:30 Stop4 新宿东口 思出横丁

由80多间传统店家组成的巷弄美食街，店家大都保留了日本早期的风尚，串烧、炸物、内脏烧和此起彼伏的喧闹声，处处可见东京下町的风情。（P048~P049）

【推荐】元祖、若月手打拉面、ALBATROSS

