

# 禮巫盛典

▲重慶出版社



# 禮巫盛典

重 庆 远 古 巫 文 化 学 会 编

▲ 重慶出版社

图书在版编目(CIP)数据

礼巫盛典 / 江碧波. — 重庆: 重庆出版社, 2003

ISBN 7-5366-6405-2

I. 礼… II. 江… III. 文化史—重庆 IV. K297.19

中国版本图书馆 CIP 数据核字 (2003) 第 088954 号

重庆远古文化学会编

# 礼巫盛典

主 编 江碧波

责任编辑 欧治渝

封面设计 江碧波

版式设计 欧治渝

重庆出版社出版、发行

新华书店经销

重庆海阔特数码分色彩印有限公司

重庆康豪彩印有限公司

开本 787 × 1092 1/16 印张 12.5

字数 264 千 图 80

2003 年 10 月第 1 版

2003 年 10 月第 1 版第 1 次印刷

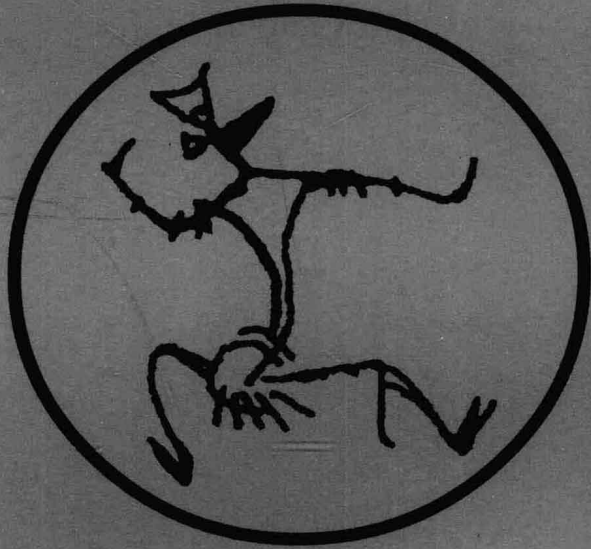
ISBN 7-5366-6405-2/K · 333

定价: 42 元

**祝贺重庆巫溪第二届远古巫文化节圆满成功**

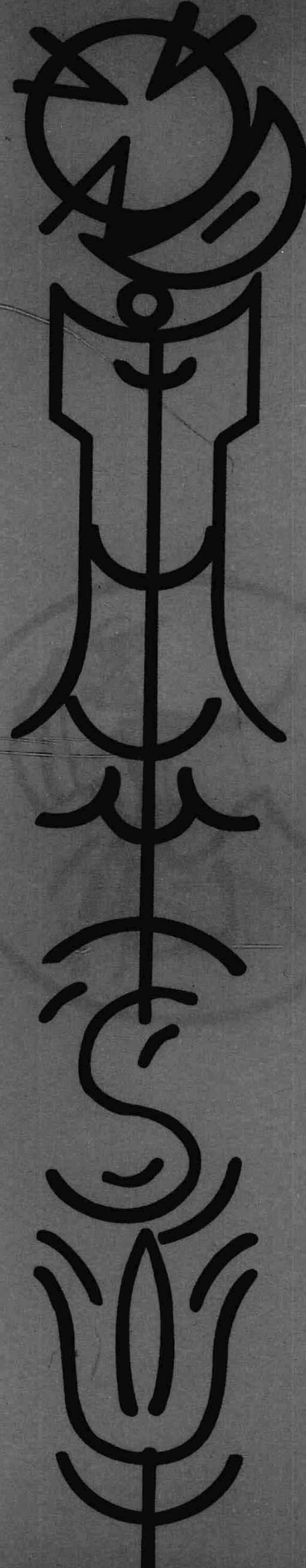


水如南圖許外女亞古武周二統天至夫重訂









日月天巫水火土

以科學的態度大膽  
明想象探索神祕而  
多采的巫文化再現  
史前文明之光華是  
巫文化工作發榮的  
職責也是對中華民  
族的重要貢獻

賈端平 二〇〇三  
九〇



## 远古巫文化学会高级顾问名单

- |                  |                   |
|------------------|-------------------|
| 李晓红（重庆大学校长）      | 张根发（重庆市文化局副局长）    |
| 王开达（重庆市教委副主任）    | 吴重慧（重庆市社科联学会部部长）  |
| 王川平（重庆市文化局副局长）   | 王 康（重庆培都文化公司经理）   |
| 厉 华（重庆市文化局副局长）   | 刘治安（重庆市民政局社团处处长）  |
| 贾培基（原重庆市委秘书长）    | 杨天怡（重庆大学副校长）      |
| 吕 进（重庆市文联主席）     | 付玉辉（巫溪县人大主任）      |
| 蓝锡麟（原重庆市文联党委书记）  | 汤绪泽（巫溪县巫文化研究资深专家） |
| 王群生（重庆市文史馆常务副馆长） | 付 强（重庆大学科研处副处长）   |
| 余明哲（开县县委书记）      | 冯建新（市委宣传部新闻处处长）   |
| 张邦平（巫溪县委书记）      | 凌 霄（重庆海联专修学院院长）   |
| 马玉平（巫溪县县长）       | 唐泽民（市文化宫作曲家）      |
| 李书敏（原重庆出版社社长）    | 李克兰（汉字研究专家）       |
| 徐 健（重庆有线电视台台长）   | 仁能平（巫溪县文化局局长）     |
| 王梦林（重庆电视台）       |                   |

## 远古巫文化学会名单

名誉会长：窦瑞华

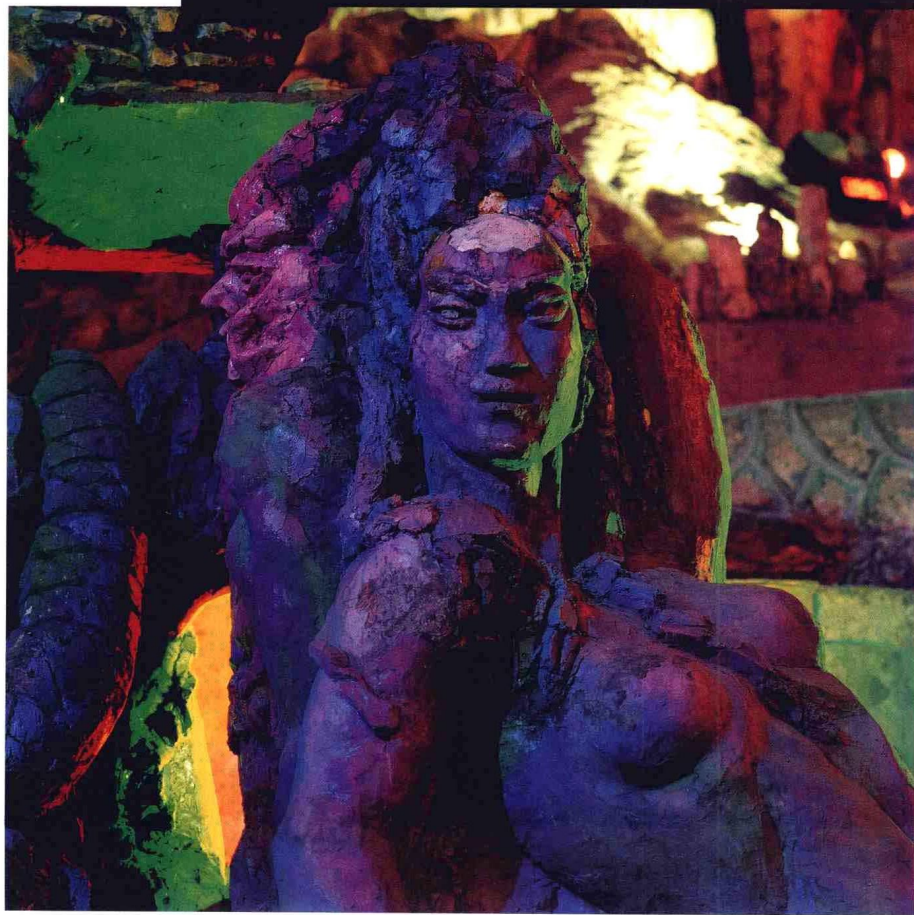
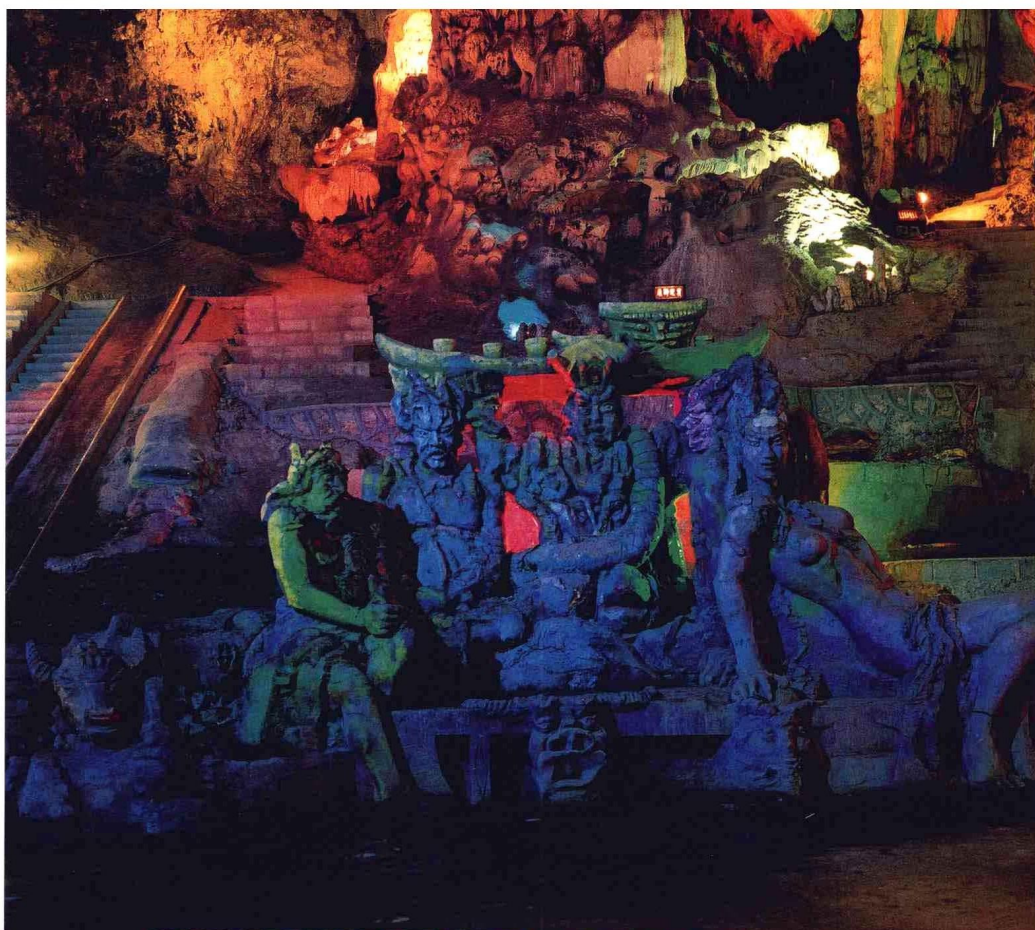
会长：江碧波

副会长：彭逸林 陈淑琴 苟世强 向中

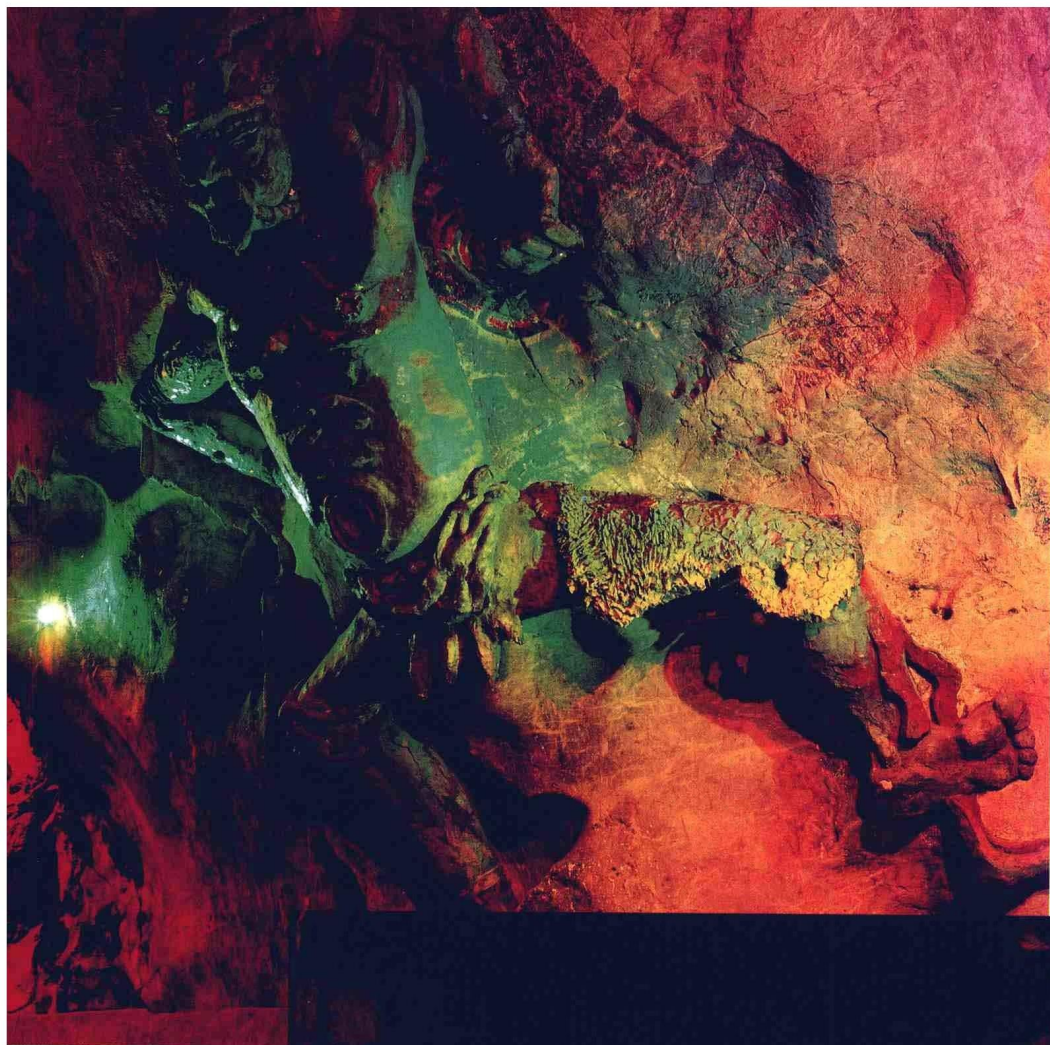
秘书长：胡明蓉

副秘书长：张廷薇

巫溪灵巫洞石雕











盐泉遗址







汉风神谷

宁厂古镇







荆竹峡  
悬棺群

# 前 言

重庆市远古巫文化学会

浪漫瑰丽的巫文化，融汇天文地理，人文数理，医卜星相，五行八卦，祭礼娱乐的总和，在中国它诠释道、哲、理、文、联姻。在人类闪光的初年，智慧与性灵、神秘与创造总是相伴而行，显先祖的智慧，挖掘巫文化，再现巫文化，做到去粗取精，去伪存真，以慎重的学术态度，科学求实的精神，对待各种不同学术见解，发掘华夏文化瑰宝，弘扬传统文化，在古今中外文化交流中认识中国民族文化的博大精深。为此，我们随着我国西部开发战略和三峡库区建设已经迎来了一个最好的时机。

重庆市远古巫文化学会，成立于1999年6月，我们认为对巫文化的研究是人类学的重要课题，通过开展中国远古巫文化的研究认识人类文化长河中的先古本源。弄清我们从那里来，又要到那里去。

从史实的角度研究了解我们祖先真实的早期发展历程，生活的状态，智慧的闪光，从当今社会可持续发展的角度要在史前文明发掘中找到启谛，找到在自然中生存，尊重自然，回归自然，保护自然的必须与热情。从研究远古祖先的神话创造角度领略我们民族先祖的特性、情商、智商、原创精神相结合的想象和文化的基元，从繁荣当今多元文化，知识经济，旅游开发的角度，揭开沉积于长江三峡远古巫文化的面纱，再现史前文明的光华，是历史赋予我们的责任，我们的学会出于以上的宗旨，计划办好以下四件大事：

## 一、提出学术论证，出版专辑

学会研究者在巫文化发祥地长江三峡大宁河流域，从巫山口逆流而上到神农架脚下荆竹峡地区进行了数十次考察，并联合团结各方面学者，发掘华夏文化瑰宝，解析远古文化中潜在的文化艺术、天文地理、医学经济基元，为发展库区旅游事业服务，学会以知识扶贫、智力投资找到了理想的切入点，提出学术论证。由于巫文化是人类远古的文化，在没有文字时期它就存在了。因此，中外有关巫文化的文献史料都不多，而作为人类发展史中四大显学（还有神学、易学、科学）的巫学，这是全世界人们关注的课题，解读人类自身，了解先民在很长的时期创造的人类文化，揭示其与医学、与养生学的联系；揭示其与预测学、应变学、谋略学之间的联系；揭示其与人文艺术之间的联系；揭示其与东方灵学、易学乃至现代基因学之间的联系，挖掘巫文化中潜在的文化基元，开拓远古巫文化，形成三峡文化走廊源头。现有的三峡文化有中古文化带、近代文化带，加之远古文化带，就形成了层次清晰的三峡文化走廊。也可称之为独具特色的旅游品牌为，三峡建设服务。同时，展现巫文化，丰富三峡旅游文化内涵。开辟巫溪长期被陈封



江碧波会长在远古巫文化学会成立会上发言

的人文资源、自然资源，挖掘远古巫文化，充实现代旅游内涵，适应知识经济的需要，以文化科技扶贫，创建巫文化系列旅游品牌，发展巫溪旅游事业。巫的脸谱、服饰、舞蹈、音乐不仅展示了远古艺术，也将给今天的艺术家们以独特的灵性，从美学、艺术角度研究远古人类文明，弘扬传统民族文化。这对于新世纪的科学、高新技术研究，都具有深远的意义。研究巫文化，为重庆市的文化研究找到了深远厚重的文化视角。

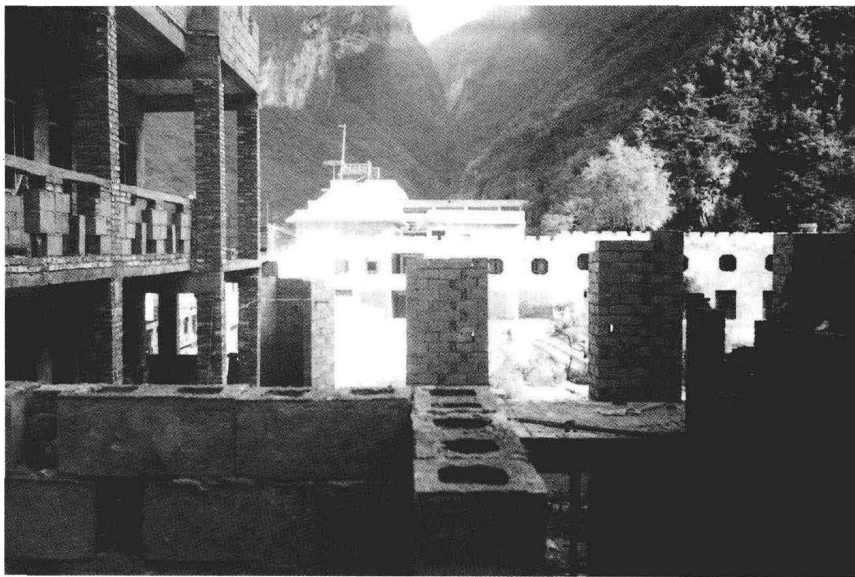
撰文成集后，我们计划不断推出和扩大研究成果，决定今后将这部研究专集“礼巫盛典”以两年出版一册的连续出版形式公诸于世，将论证与研究“艺术”语言创作与表现集为一书，服务于社会文化、旅游事业，图文并茂的立体的展示给读者，以期得到广泛的社会支持。

## 二、支持三峡巫文化旅游事业的发展

当今社会已是走向知识经济的时代，为发展三峡库区特别是贫困地区的经济，我们认为启动以巫文化为特色之旅游经济，保护远古巫文化文物、遗迹，以艺术的表达装点原始巫人群居的宝灵山和巫溪、巫山这一文脉地带的峡谷风光，再现远古巫文化曾经有过的辉煌，使这曾经因盐泉而兴，巫人集聚的地方，再因远古巫文化而再次跨入现代引人瞩目的视野，成为人们向往而一睹为快的地方。

首先，以重庆大学人文艺术学院院长江碧波教授为主，进行了大量的艺术创作与实践的活动，1998年率先带领她的学生和助手在巫溪双溪溶洞（即《山海经》记载十大巫师聚会之地）利用洞中岩石本身，灵巫洞口，离地面100公尺高处的摩岩造型，塑造了十巫雕塑，同时设计创作了十巫壁画，在升降电梯的外墙上作了描绘十大巫师的壁画，并配合当地政府举办98、99两届大宁河国际漂流节，提议并促进巫溪县远古巫文化节





远古巫文化研究基地——汉风神谷

日的举行，一系列远古巫文化标志，环境艺术雕塑壁画的创造，营造成了形象的巫文化与景观结合的人文自然环境。

2000年7月28日在巫溪举办了首届中国重庆远古巫文化艺术节暨大宁河漂流节，本次艺术节是重庆大学人文艺术学院，重庆市巫溪县人民政府根据中央西部大开发战略部署，着力于国家级贫困县巫溪远古巫文化特色产业而开展的“以文促经，旅游兴县”活动。

中共巫溪县委、县人民政府紧紧抓住入世和西部大开发的历史机遇，联合重庆大学人文艺术学院，重庆远古巫文化研究会，报请重庆市人民政府批准，举办2000年首届中国重庆远古巫文化艺术节，并制定佳节年年过，宾客时时迎，演出不谢幕的长远规划。用以迎接三峡大坝完工，长江水进巫溪，促进旅游兴县，达到经济腾飞之目的。在不到两个月的时间内就吸引了国内外的一大批舞蹈、音乐、文学、雕塑艺术家，他们积极要求参与进来。美籍华人曾右和女士不远万里飞抵重庆赴巫溪考察，澳门学者李志强数次往返巫溪。古巫文化不仅仅是重庆巫溪的特色文化而是全民族，全人类的共同财富。西部开发，文化当先！

3月20日，重庆市人民政府许忠民副市长接见了本次活动文艺创作江碧波、于林、陶鹏等一行。学会代表向许副市长表示：以文化扶贫的方式支持重庆，支持巫溪发展旅游业，举办远古巫文化艺术节。巫文化艺术节广泛宣传了巫溪，推出巫溪，改变其长期“养在深闺人未知”的局面，其实，发掘巫文化，不仅仅是巫溪、巫山、及重庆巴人的事，而是全社会、全民族的大事。

受县政府的委托本学会承办远古巫文化节的组织及宣传发动工作，在首届重庆巫溪远古巫文化节中，学会团结音乐家、舞蹈家共同参与，承担创作了“灵巫纪源”首次精