

实用儿科危重病 抢救常规和流程手册

主编 / 许峰



人民卫生出版社
PEOPLE'S MEDICAL PUBLISHING HOUSE

实用儿科危重病 抢救常规 **和** 流程手册

主 编 许 峰

副主编 刘成军 李 静 胡 兰 谭利平

编 委 (按姓氏汉语拼音排序)

白 科 党红星 符跃强 霍俊明 卢思为 彭 英
汤 磊 王文磊 熊小雨 杨 鸣 周 昉 左泽兰

人民卫生出版社

图书在版编目 (CIP) 数据

实用儿科危重病抢救常规和流程手册 / 许峰主编 . —北京: 人民卫生出版社, 2015
ISBN 978-7-117-21748-4

I. ①实… II. ①许… III. ①小儿疾病-险症-急救-手册 IV. ①R720.597-62

中国版本图书馆 CIP 数据核字 (2015) 第 269124 号

人卫社官网 www.pmph.com 出版物查询, 在线购书
人卫医学网 www.ipmph.com 医学考试辅导, 医学数据库服务, 医学教育资源, 大众健康资讯

版权所有, 侵权必究!

实用儿科危重病抢救常规和流程手册

主 编: 许 峰

出版发行: 人民卫生出版社 (中继线 010-59780011)

地 址: 北京市朝阳区潘家园南里 19 号

邮 编: 100021

E - mail: pmph@pmph.com

购书热线: 010-59787592 010-59787584

010-65264830

印 刷: 北京盛通印刷股份有限公司

经 销: 新华书店

开 本: 787 × 1092 1/32

印 张: 8.25

字 数: 169 千字

版 次: 2016 年 1 月第 1 版

2016 年 5 月第 1 版第 3 次印刷

标准书号: ISBN 978-7-117-21748-4/R · 21749

定 价: 78.00 元

打击盗版举报电话: 010-59787491 E-mail: WQ@pmph.com

(凡属印装质量问题请与本社市场营销中心联系退换)



前 言

重症医学和急诊医学的特点在于向各种危重病人特别是那些有脏器功能衰竭的病人进行连续、系统的监测,并提供特殊形式的生命支持。因此,现代医务工作者,必须充分熟练地掌握各种抢救措施和生命支持手段。

危重病急救医学更新较快,医疗工作者很难在短时间掌握,特别是对基层医疗工作者和初学者。现在有关急救和重症医学的书籍不少,但用图表和流程图让读者一目了然的工具书仍不多。

本手册即从临床实用出发,汇集了目前临床上儿科常见的各种危急重症的抢救措施以及监护和治疗技术,并运用图表和流程图的方法,使读者一目了然,迅速掌握其要点。从而使医生在临床工作中对医学诊治的精准性得到提高。该

手册以突出儿科危急重症的特点和临床实用性为初衷,可成为实习医生、进修医生、住院医师以及从事儿科危急重症专业医疗工作者常备工具书。

本书出版之际,恳切希望广大读者在阅读过程中不吝赐教,欢迎发送邮件至邮箱 renweifuer@pmph.com,或扫描封底二维码,关注“人卫儿科”,对我们的工作予以批评指正,以期再版修订时进一步完善,更好地为大家服务。

许 峰

于重庆医科大学附属儿童医院

2015年10月



目 录

一、总论..... 1

1. 重症医学的高级生命支持技术 2
2. 急救抢救措施与流程 3
3. 必须立即处理的四种临床表现 6
4. PICU 的收治范围 7
5. 急诊预检分诊标准流程图 9
6. 急诊患儿分诊流程图 12
7. 急诊应急抢救呼叫流程图 13
8. 突发群体事件应急处置流程图 14
9. 120 院前急救流程图 16

10. 危重患儿院内转运流程图 18
11. 心肺脑复苏(CPR)抢救流程图 19
12. 心肺脑复苏抢救站位图 30

二、呼吸系统..... 31

13. 窒息抢救常规 32
14. 急性喉梗阻抢救常规 33
15. 气道异物抢救常规 34
16. 急性呼吸窘迫综合征抢救常规 35
17. 呼吸机相关性肺炎抢救常规 39
18. 急性气胸抢救常规 41

19. 哮喘持续状态抢救常规 42

三、循环系统 43

20. 休克抢救流程图 44

21. 脓毒性(感染性)休克抢救常规 45

22. 心源性休克抢救常规 48

23. 低血容量性休克抢救常规 50

24. 急性失血性休克抢救常规 51

25. 过敏性休克抢救常规 53

26. 心力衰竭抢救常规 54

27. 高血压危象抢救常规 55

28. 严重心律失常 56

四、神经系统 60

29. 昏迷抢救流程图 61

30. 惊厥和惊厥持续状态抢救常规 62

31. 急性脑水肿和颅内高压抢救常规 63

32. 吉兰 - 巴雷综合征抢救常规 65

33. 急性横贯性脊髓炎抢救常规 66

34. 儿童脑死亡的诊断流程图(适用
年龄:29天~18岁) 67

五、严重感染 68

35. 重型乙脑抢救常规 69

36. 重型流行性脑脊髓膜炎抢救常规 70

37. 重型手足口病抢救常规 71

38. 重型中毒性菌痢抢救常规 73

39. 侵袭性真菌感染治疗流程图 74

40. MRSA 感染抢救常规 77

六、泌尿系统 80

41. 急性肾功能衰竭抢救常规 81

42. 溶血尿毒综合征(HUS)抢救常规 83

七、消化系统 85

43. 急性上消化道出血抢救常规 86

44. 坏死性小肠结肠炎抢救常规 87

45. 腹腔间隙综合征(ACS)抢救流程图 88

46. 急性肝功能衰竭抢救常规 89

47. 瑞氏综合征抢救常规 91

八、内分泌代谢系统 92

48. 高、低血糖症抢救常规 93

49. 糖尿病酮症酸中毒抢救常规 95

50. 肾上腺危象抢救常规 97

九、血液系统 98

51. 弥散性血管内凝血抢救常规 99

52. 急性贫血危象抢救常规 101

53. 嗜血细胞综合征(HLH)抢救常规 106

十、中毒、意外伤害 108

54. 中毒抢救常规 109

55. 急性蛇咬伤抢救常规 110

56. 毒鼠强中毒抢救常规 111

57. 急性有机磷中毒抢救常规 112

58. 急性亚硝酸盐中毒抢救常规 114

59. 急性百草枯中毒抢救常规 115

60. 溺水抢救常规 116

十一、水盐电解质平衡 117

61. 水电解质平衡失调抢救常规 118

62. 酸碱平衡失调抢救常规 119

十二、皮肤..... 120

- 63. 重症药疹抢救常规 121
- 64. 葡萄球菌性烫伤样皮肤综合征(4S)
抢救常规..... 123
- 65. 静脉渗漏性损伤处理流程图 124
- 66. 静脉血栓处理流程图 125

十三、围术期监护 126

- 67. 肝移植术后监护常规 127
- 68. 先天性食管闭锁术后监护常规 129
- 69. 先天性心脏病术后监护常规 130

十四、各种评分及用药表 148

- 70. 危重患儿评分法 149
- 71. Ramsay 镇静评分法 153

- 72. 疼痛面部表情分级评分法 (faces pain scale, FPS)..... 154
- 73. Glasgow 昏迷评分表 155
- 74. 意识障碍临床分类 156
- 75. 常见急救药物使用方法 158

十五、常用的监护和治疗技术 170

- 76. 脑功能监护流程图 171
- 77. 颅内压监测技术流程图 172
- 78. 亚低温治疗技术流程图 174
- 79. 振幅整合脑电图监护技术
流程图..... 176
- 80. 血流动力学监护流程图 177
- 81. 心脏临时起搏技术流程图 182
- 82. 心脏电复律及除颤技术流程图 184
- 83. 呼吸功能监护流程图 186

| | | | |
|-------------------------|-----|----------------------------|------------|
| 84. 简易呼吸气囊的操作技术流程图..... | 198 | 92. 纤维支气管镜技术流程图..... | 222 |
| 85. 人工气道管理技术流程图..... | 200 | 93. 肠内和肠外营养支持技术流程图..... | 224 |
| 86. 气管插管技术流程图..... | 203 | 94. 连续性血液净化(CBP)技术流程图..... | 228 |
| 87. 机械通气技术流程图..... | 210 | 95. 镇痛镇静技术流程图..... | 240 |
| 88. 常频机械通气技术流程图..... | 213 | 96. 深静脉置管技术流程图..... | 244 |
| 89. 高频通气技术流程图..... | 216 | 97. 股动脉穿刺置管技术流程图..... | 249 |
| 90. 无创机械通气技术流程图..... | 218 | 参考文献..... | 250 |
| 91. 气管导管内壁清理技术流程图..... | 220 | | |

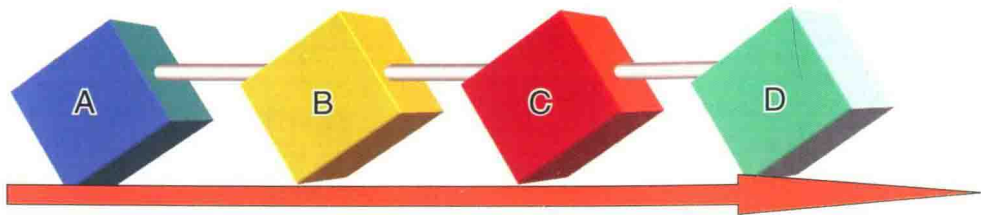
一、总 论

试读结束：需要全本请在线购买：www.ertongbook.com

1. 重症医学的高级生命支持技术

- (1) 呼吸功能支持——机械通气、体外膜肺氧合 (ECMO)
- (2) 循环功能支持——液体复苏、心血管活性药物、抗心律失常、体外膜肺氧合 (ECMO)、电复律和除颤
- (3) 脑功能支持——抗脑水肿和颅内高压、亚低温治疗
- (4) 肾功能支持——血液净化 (人工肾)
- (5) 肝功能支持——血液净化 (人工肝)

2. 急救抢救措施与流程



第一步
判断

Assessment

意识?
呼吸?
肤色?

第二步
呼吸

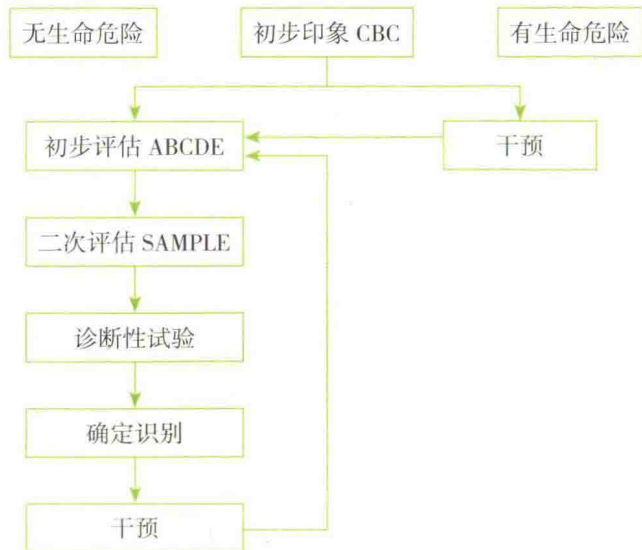
Breathing
开放气道
有效氧疗

第三步
循环
Circulation
心脏
(心率、心律)
CRT
皮肤
尿量

第四步
评价

Diagnoses
生命体征

儿童高级生命支持系统化方法



初步印象(目的是快速辨别有生命危险的问题)

| | |
|---------|-------------------------------------|
| 意识状态(C) | 意识水平(例如无反应、易激惹、警觉) |
| 呼吸(B) | 呼吸做功增加,无呼吸运动或呼吸运动减弱,或不通过听诊也能闻及的异常声音 |
| 肤色(C) | 不正常的皮肤颜色,比如发绀、苍白或色斑 |

初步评估(ABCDE)

| | |
|-------------|---|
| 气道(A) | 1. 可维持;2. 不可维持 |
| 呼吸(B) | 1. 呼吸频率和形式;2. 呼吸努力;3. 胸腔扩展和气流运动;4. 不正常的气道音和肺部呼吸音;5. 脉搏血氧饱和度 |
| 循环(C) | 1. 心率和节律;2. 脉搏;3. 毛细血管充盈时间;4. 皮肤颜色;5. 温度;6. 血压 |
| 神经系统功能评估(D) | 1. AVPU 儿科学反应测试量表;2. 瞳孔对光反射;3. 血糖 |
| 外表(E) | 1. 体温;2. 皮肤 |

二级评估(SAMPLE)

| | | |
|---------------------------------|----------------------------------|--------------------------|
| S(symptoms and signs): 症状和体征 | M(medication): 用药史 | L(last meal): 最后一次进餐史 |
| A(allergy): 过敏史 | P(past medical history): 既往病史 | E(events): 跟此次疾病相关病史 |

3. 必须立即处理的四种临床表现

- | | | |
|----|----------|---------|
| A. | Asphyxia | 窒息及呼吸困难 |
| B. | Bleeding | 出血与休克 |
| C. | Coma | 昏迷与惊厥 |
| D. | Dying | 正在发生的死亡 |

4. PICU 的收治范围

1. 急性、可逆、已经危及生命的器官功能不全,经过 PICU 的严密监护和加强治疗短期内可能得到康复的患儿。
2. 存在各种高危因素,具有潜在生命危险,经过 PICU 严密的监护和随时有效治疗可能减少死亡风险的患儿。
3. 在慢性器官功能不全的基础上,出现急性加重且危及生命,经过 PICU 的严密监护和治疗可能恢复到原来状态的患儿。
4. 慢性消耗性疾病的终末状态、不可逆性疾病和不能从 PICU 的监护治疗中获得益处的患儿,一般不是 PICU 的收治范围。