

中国象棋特级大师名局精选

王毅人 主编



中国象棋协会推荐

吕钦

实战100局

孙志伟 刘海亭 编著



黑龙江科学技术出版社

○ 中国象棋特级大师名局精选

吕钦实战 100 局

孙志伟 刘海亭 编著

黑龙江科学技术出版社

中国·哈尔滨

图书在版编目(CIP)数据

吕钦实战 100 局/孙志伟,刘海亭编著. —哈尔滨:
黑龙江科学技术出版社,2000.8(2005.9 重印)
(中国象棋特级大师名局精选)
ISBN 7-5388-3553-9

I. 吕... II. ①孙... ②刘... III. 中国象棋—对局
(棋类运动) IV. G891.2

中国版本图书馆 CIP 数据核字(2005)第 105513 号

选题策划 李欣育 范震威
责任编辑 王 平
封面设计 晴天工作室

吕钦实战 100 局

LUQIN SHIZHAN 100 JU

孙志伟 刘海亭 编著

出 版 黑龙江科学技术出版社

(150001 哈尔滨市南岗区建设街 41 号)

电话 (0451)53642106 电传 53642143(发行部)

印 刷 黑龙江省教育厅印刷厂

发 行 全国新华书店

开 本 787×1092 1/36

印 张 8.125

版 次 2005 年 12 月第 3 次印刷

书 号 ISBN 7-5388-3553-9/G·344

定 价 12.50 元



序

中国象棋协会副主席 王毅人

中国象棋有着悠久的历史，至今仍为百姓所喜爱。君不见，或在街头，或在度假村休闲地，或在家庭亲友同学之间，人们小憩时捉对厮杀，一旁围观者呐喊助兴，好一派壮观热闹景象。

象棋运动是一项极为普及的益智体育活动，其参加人数之众，是任何其他运动项目所难以比拟的。它的“运动器材”简单，“投资少，上项目快”，场地更不受限制，比赛人数可多可少，即便是几百人、上千人，也可以挂棋进行表演和讲解，如今有了电视传媒，象棋的群众性更有了提高。对于真正的象棋爱好者来说，有时还可以自己“拆棋打谱”，自己同自己下棋，也就是自得其乐了。

当然，亿万人下棋，真正的高手并不多见，至于超一流的高手更是寥若晨星，然而，自 1956 年开始的全国象棋个人赛，却为诸多高手的涌现创造了绝好的机会。那些比赛，共产生了 10 多位全国冠军，他们依次是：杨官璘、李义庭、胡荣华、柳大华、李来群、吕钦、徐天红、赵国荣、许银川、陶汉明、于幼华等。这些全国象棋冠军像璀璨耀眼的明珠，在中国 20 世纪后半叶的棋坛上，放射着多彩而迷人的光辉。其中最著名的是杨官璘，曾享誉华夏南北大地和东南亚各国；在 1956 年的全国首届象棋赛中，他匹马领先，首夺桂冠。这之后，

YANG QIN SHI ZHAN 100 JU



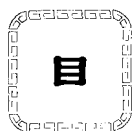
他所向披靡，又获得过三次全国冠军，如今 40 余年过去，杨官璘宝刀未老，还在著书立说，启迪后人。另一位象棋天才胡荣华，自 1960 年 15 岁获得全国冠军后，一路呼啸，竟连折十届全国桂冠，成为中国象棋史上的一个奇迹。即使是在“文革”中停止比赛，又饱受灾变，“文革”后的胡荣华又在 1983、1985 和 1997 三年中，问鼎冠军宝座，仍有惊人的实力。不过，自 20 世纪 80 年代起，中国象棋的棋坛，已出现了群雄争霸的局面，以某一人来一统天下的时代已经一去不复返了。

凡获全国冠军者，由中国象棋协会授予象棋特级大师称号。他们都是从实战中杀出来的，每个人都具有自己的看家本领和擅长的棋路棋艺。黑龙江科学技术出版社委托我们，要对这些大师的棋局实战妙着进行“核帐”总结，为他们每人出一本特级大师精彩对局集，我以为这个倡议是非常好的，应该全力支持和给予必要的帮助。象棋特级大师们的实战对局记录，既是中国象棋的实战史料，也是他们创造的智慧资源，具有不灭的历史价值，更是人们瞩目的研究和学习的活教材。这些书不仅有利于象棋棋艺的普及，也有利于象棋棋艺的提高。如今象棋不仅冲出国门，走向亚洲，而且已经走向世界。实践证明，这些大师的对局资料，也是象棋走向世界的助推器，是非常宝贵的。

这套书经出版社同仁的建议，在精彩对局集的基础上，改出实战百局，删掉一些旧局，补入至 2005 年的比赛对局分析，使这套丛书有了新的内容，经修订后出版，我想一定会受到更多读者的欢迎。

2005 年 5 月 13 日

XIANGQINGJINGXUAN



| | | |
|--------|------------------------|------|
| 第 1 局 | 广东吕钦 (先胜) 河北刘殿中 | (1) |
| 第 2 局 | 广东吕钦 (先胜) 上海胡荣华 | (3) |
| 第 3 局 | 广东吕钦 (先胜) 黑龙江王嘉良 | (6) |
| 第 4 局 | 广东吕钦 (先胜) 火车头郭长顺 | (8) |
| 第 5 局 | 黑龙江赵国荣 (先负) 广东吕钦 | (11) |
| 第 6 局 | 广东吕钦 (先胜) 河北黄勇 | (13) |
| 第 7 局 | 广东吕钦 (先胜) 浙江于幼华 | (16) |
| 第 8 局 | 河北李来群 (先负) 广东吕钦 | (18) |
| 第 9 局 | 广东吕钦 (先和) 上海胡荣华 | (21) |
| 第 10 局 | 上海胡荣华 (先负) 广东吕钦 | (24) |
| 第 11 局 | 广东吕钦 (先胜) 河北李来群 | (26) |
| 第 12 局 | 辽宁卜凤波 (先负) 广东吕钦 | (28) |
| 第 13 局 | 北京藏如意 (先负) 广东吕钦 | (30) |
| 第 14 局 | 河北李来群 (先负) 广东吕钦 | (33) |
| 第 15 局 | 大连陶汉明 (先负) 广东吕钦 | (35) |
| 第 16 局 | 河北李来群 (先负) 广东吕钦 | (38) |
| 第 17 局 | 广东吕钦 (先胜) 上海胡荣华 | (42) |
| 第 18 局 | 广东吕钦 (先胜) 浙江陈孝堃 | (44) |
| 第 19 局 | 广东吕钦 (先胜) 湖北柳大华 | (47) |
| 第 20 局 | 广东吕钦 (先胜) 江苏徐天红 | (49) |
| 第 21 局 | 广东吕钦 (先胜) 江苏徐天红 | (51) |



- 第 22 局 黑龙江赵国荣 (先负) 广东吕钦 (55)
- 第 23 局 广东吕钦 (先胜) 浙江于幼华 (57)
- 第 24 局 广东吕钦 (先胜) 河北李来群 (59)
- 第 25 局 广东吕钦 (先胜) 江苏徐天红 (62)
- 第 26 局 广东吕钦 (先胜) 上海胡荣华 (64)
- 第 27 局 广东吕钦 (先胜) 广东许银川 (67)
- 第 28 局 江苏徐天红 (先负) 广东吕钦 (69)
- 第 29 局 广东吕钦 (先胜) 湖北柳大华 (72)
- 第 30 局 广东吕钦 (先胜) 黑龙江赵国荣 (74)
- 第 31 局 上海胡荣华 (先负) 广东吕钦 (76)
- 第 32 局 广东吕钦 (先胜) 江苏徐天红 (78)
- 第 33 局 广东吕钦 (先胜) 上海胡荣华 (80)
- 第 34 局 广东吕钦 (先胜) 浙江于幼华 (83)
- 第 35 局 广东吕钦 (先胜) 广东杨官璘 (86)
- 第 36 局 黑龙江赵国荣 (先负) 广东吕钦 (88)
- 第 37 局 广东吕钦 (先胜) 上海胡荣华 (90)
- 第 38 局 广东吕钦 (先胜) 上海胡荣华 (93)
- 第 39 局 广东吕钦 (先胜) 广西黄世清 (95)
- 第 40 局 广东吕钦 (先胜) 辽宁卜凤波 (98)
- 第 41 局 广东吕钦 (先胜) 河北李来群 (100)
- 第 42 局 广东吕钦 (先胜) 河北李来群 (102)
- 第 43 局 江苏徐天红 (先负) 广东吕钦 (105)
- 第 44 局 广东吕钦 (先胜) 上海林宏敏 (108)
- 第 45 局 上海胡荣华 (先负) 广东吕钦 (110)
- 第 46 局 广东吕钦 (先和) 湖北李智屏 (113)
- 第 47 局 广东吕钦 (先胜) 河北刘殿中 (115)
- 第 48 局 黑龙江赵国荣 (先和) 广东吕钦 (117)



- 第 49 局 广东吕钦 (先胜) 吉林陶汉明…………… (119)
- 第 50 局 广东吕钦 (先胜) 湖北柳大华…………… (121)
- 第 51 局 黑龙江赵国荣 (先负) 广东吕钦…………… (124)
- 第 52 局 广东吕钦 (先胜) 吉林陶汉明…………… (127)
- 第 53 局 广东吕钦 (先胜) 湖北柳大华…………… (129)
- 第 54 局 河北刘殿中 (先负) 广东吕钦…………… (131)
- 第 55 局 湖北柳大华 (先负) 广东吕钦…………… (134)
- 第 56 局 广东吕钦 (先胜) 广东许银川…………… (136)
- 第 57 局 广东吕钦 (先胜) 上海万春林…………… (139)
- 第 58 局 火车头于幼华 (先负) 广东吕钦…………… (141)
- 第 59 局 火车头金波 (先负) 广东吕钦…………… (143)
- 第 60 局 广东吕钦 (先胜) 上海林宏敏…………… (145)
- 第 61 局 广东吕钦 (先胜) 吉林陶汉明…………… (148)
- 第 62 局 广东吕钦 (先胜) 吉林陶汉明…………… (151)
- 第 63 局 广东吕钦 (先胜) 北京张强…………… (154)
- 第 64 局 广东吕钦 (先胜) 四川蒋全胜…………… (157)
- 第 65 局 浙江陈孝堃 (先负) 广东吕钦…………… (159)
- 第 66 局 黑龙江赵国荣 (先负) 广东吕钦…………… (161)
- 第 67 局 上海胡荣华 (先和) 广东吕钦…………… (163)
- 第 68 局 广东吕钦 (先胜) 上海万春林…………… (166)
- 第 69 局 广东吕钦 (先和) 南方棋院黄海林…………… (169)
- 第 70 局 火车头杨德琪 (先负) 广东吕钦…………… (172)
- 第 71 局 广东吕钦 (先和) 吉林陶汉明…………… (174)
- 第 72 局 广东吕钦 (先胜) 吉林陶汉明…………… (177)
- 第 73 局 安徽傅光明 (先负) 广东吕钦…………… (179)
- 第 74 局 广东吕钦 (先胜) 上海万春林…………… (182)
- 第 75 局 吉林洪智 (先负) 广东吕钦…………… (184)



- 第 76 局 广东吕钦 (先胜) 黑龙江张晓平…………… (186)
- 第 77 局 广东吕钦 (先胜) 辽宁卜凤波…………… (190)
- 第 78 局 广东吕钦 (先胜) 吉林陶汉明…………… (192)
- 第 79 局 广东吕钦 (先胜) 火车头于幼华…………… (194)
- 第 80 局 广东吕钦 (先胜) 河北刘殿中…………… (196)
- 第 81 局 火车头崔岩 (先负) 广东吕钦…………… (198)
- 第 82 局 广东吕钦 (先胜) 火车头于幼华…………… (200)
- 第 83 局 广东吕钦 (先胜) 湖北李智屏…………… (202)
- 第 84 局 湖北柳大华 (先负) 广东吕钦…………… (205)
- 第 85 局 广东吕钦 (先胜) 中华台北吴贵临…………… (207)
- 第 86 局 广东吕钦 (先胜) 上海胡荣华…………… (209)
- 第 87 局 广东吕钦 (先和) 黑龙江赵国荣…………… (212)
- 第 88 局 湖北柳大华 (先负) 广东吕钦…………… (214)
- 第 89 局 华东队胡荣华 (先负) 华南队吕钦…………… (217)
- 第 90 局 广东吕钦 (先胜) 吉林陶汉明…………… (220)
- 第 91 局 华南队吕钦 (先胜) 冀沪联队刘殿中…………… (222)
- 第 92 局 广东吕钦 (先和) 广东许银川…………… (225)
- 第 93 局 广东吕钦 (先胜) 广东许银川…………… (227)
- 第 94 局 上海孙勇征 (先负) 广东吕钦…………… (229)
- 第 95 局 广东吕钦 (先胜) 吉林陶汉明…………… (232)
- 第 96 局 广东吕钦 (先胜) 吉林陶汉明…………… (235)
- 第 97 局 广东许银川 (先负) 广东吕钦…………… (238)
- 第 98 局 广东吕钦 (先胜) 江苏王斌…………… (241)
- 第 99 局 广东吕钦 (先胜) 吉林洪智…………… (245)
- 第 100 局 广东吕钦 (先胜) 火车头于幼华…………… (248)



第 1 局 广东吕钦 (先胜)

河北刘殿中

(1980 年 4 月 22 日于福州)

中炮过河车对屏风马左马盘河

1. 炮二平五 马 8 进 7
2. 马二进三 马 2 进 3
3. 车一平二 车 9 平 8
4. 兵七进一 卒 7 进 1
5. 车二进六 马 7 进 6
6. 马八进七 象 3 进 5
7. 炮八进一 ……

形成中炮过河车对屏风马左马盘河红高左炮的变例。它盛行于 20 世纪 60 年代，现在一般多走炮八平九或车九进一，双方另有攻守。

7. …… 卒 7 进 1
8. 车二平四 卒 7 进 1

冲卒胁马，屏开对攻。也可改走马 6 进 7，红如炮五平六，炮 8 进 5，相七进五，炮 2 进 2，马七进六，炮 2 平 7，亦成对攻之势。

9. 马三退一 ……

红马三退一是吕钦的创新，构思不俗。

9. …… 炮 8 进 5

如改走马 6 退 4，车四平二，马 4 进 3，车九进一，也是红方易走。

10. 车四退一 炮 8 平 3
11. 炮八平三 车 8 进 8
12. 炮三进四 士 4 进 5

补士，嫌缓。黑可径走炮 2 进 6 为宜。

13. 车九平八 炮 2 进 6
14. 仕六进五 车 1 平 2
15. 炮三平七 车 8 平 9
16. 车四平二 车 9 退 2 (图)
17. 车六退四 ……

如图 1 形势，红方退车捉炮可以谋得一子奠定胜局。黑如接车炮 2 退 2，则车六平七，也要丢子。

YANGQINGLIUJINGXUAN

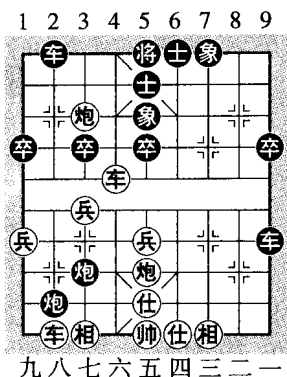


17. …… 车2进2
 18. 车八进一 车2平3
 19. 车八进二 士5退4
 20. 车六平七 炮3平2
 21. 车七进二 ……

进车保兵，细腻。如急于得子而走车八退一，则车9平5，红方取胜难度要大。

21. …… 卒3进1
 22. 兵七进一 象5进3
 23. 车八退一 车3进1
 24. 车八平六 象7进5
 25. 车六进二 车9平7
 26. 兵九进一 士6进5
 27. 车六平二 车7退3
 28. 兵五进一 车3平2

刘殿中



吕钦

图1

29. 兵五进一

黑如接走卒5进1，则车七进二破象，红方胜定。

XIANGQINGJINGXUAN



第 2 局 广东吕钦 (先胜)

上海胡荣华

(1980 年 8 月于乐山)

顺炮直车对缓开车

- | | | | |
|---------|---------|---------|---------|
| 1. 炮二平五 | 炮 8 平 5 | 6. | 炮 2 平 7 |
| 2. 马二进三 | 马 8 进 7 | 7. 车九平八 | |
| 3. 车一平二 | 马 2 进 3 | | |
| 4. 马八进七 | 卒 7 进 1 | | |
| 5. 兵七进一 | 炮 2 进 4 | | |

形成顺炮直车对缓开车的阵势。黑方右炮过河，是力争主动的走法。如改走车 1 进 1，则炮八进二，车 1 平 4，兵三进一，车 4 进 3，马三进四，车 4 进 3，车九进二，卒 7 进 1，仕四进五，车 4 退 6，马四进三，卒 7 进 1，车二进五，红方主动。

6. 马七进六

红方马七进六系旧式应法，现在一般多走马七进八，黑如车 9 进 1，车九进一，车 9 平 4，仕六进五，炮 2 平 7，车九平七，红仍持先手。

如改走炮八平七，则车 1 平 2，马六进七，炮 5 平 4，兵七进一，车 2 进 6，炮七进二，炮 4 进 5，黑方足可抗衡。

- | | |
|---------|---------|
| 7. | 车 1 平 2 |
| 8. 炮八进四 | 车 9 进 1 |
| 9. 马六进五 | |

如改走炮八平五，则马 7 进 5，车八进九，马 5 进 4，车八平七，马 3 进 5，黑一车换双后子力活跃占优。

9. 车 2 进 3

一车换双，是黑方预定计划。

- | | |
|----------|---------|
| 10. 车八进六 | 马 3 进 5 |
| 11. 兵五进一 | 马 5 进 6 |
| 12. 炮五进五 | 象 7 进 5 |
| 13. 马三退五 | |



进 7，帅四进一，炮 2 退 1，帅四退一，也是红方占优。

26. 帅五平四 象 5 退 7

27. 兵五进一 炮 4 平 6

28. 车四平七 马 3 退 4

29. 车七退一 象 3 进 1

30. 车二进二 ……

进车跟炮，正确。否则黑方马 4 退 6 叫将，车二平四，马 6 进 7，帅四平五，炮 6 平 3 打死红车。

30. …… 马 4 退 5

31. 车七平八 炮 6 进 3

32. 车八进七 士 5 退 4

33. 车二平四 车 4 退 3

34. 相七进五 士 6 进 5

35. 车四退二 ……

退车捉马，正着。如误走车四进一，则马 5 进 4，帅四平五，马 4 进 3，帅五平四，炮 6 退 3，黑方胜势。

35. …… 马 5 进 6

36. 帅四平五 马 6 进 7

37. 帅五平四 炮 6 进 1

38. 车八退六 车 4 平 7

应改走车 4 平 5 捉兵，较易守和。

39. 车八平五 象 1 退 3

40. 兵七进一 车 7 进 1

41. 兵七进一 象 7 进 9

42. 兵五平六 车 7 平 8

43. 兵六进一 ……

冲兵逼近九官，黑方难以抗衡了。

43. …… 车 8 进 3

44. 帅四进一 马 7 进 9

45. 仕五进六 车 8 退 1

46. 帅四退一 车 8 进 1

47. 帅四进一 车 8 退 1

48. 帅四退一 马 9 退 8

49. 帅四平五 车 8 进 1

50. 帅五进一 车 8 退 1

51. 帅五退一 车 8 进 1

52. 帅五进一 炮 6 进 3

53. 车五平二 象 9 退 7

54. 车四退三

红胜。



第3局 广东吕钦（先胜） 黑龙江王嘉良

（1980年8月于乐山）

中炮七路马对后补列炮

1. 炮二平五 马8进7

2. 马二进三 卒7进1

3. 马八进七 车9平8

4. 车一平二 炮8进4

5. 兵七进一 炮2平5

形成后补列炮的阵势。黑方也可改走象3进5，双方另有攻守。

6. 仕四进五 马2进3

7. 车九平八 车1进1

如改走车1平2，则炮八进四，士4进5，马七进六，红方先手。

8. 马七进六 车1平4

9. 马六进七 车4进5

也可改走车4进3巡河，较为稳健。

10. 炮八进五 马7进6

黑进马河口，急躁。应改走炮8退3，红如马七进五，则

象7进5，兵七进一，车4平3，兵七平六，士6进5，黑方足可抗衡。

11. 炮八平五 象7进5

12. 车八进七 车4退4

13. 兵五进一 士4进5

14. 兵七进一 马6进7

如改走象5进3飞兵，则炮五进四，象3进5，兵五进一，马6进7（如马6进5，车二进三，车8进6，马三进五，红方胜势），相三进五，红方大占优势。

15. 兵七平六 马7进5

16. 相三进一 卒7进1

17. 马三进五 ……

进马，正着。如改走相五进三飞卒，则炮8平5，相三退五，车8进9，马三退二，车4进2，车八平七，车4平3，黑



下伏炮 5 平 3 手段，可成和势。

17. …… 卒 7 进 1

18. 兵六进一 ……

也可改走兵五进一，则更为有力，黑如马 3 退 4，车八平六，士 5 进 4，兵五进一，车 8 进 4，兵六进一，士 4 退 5，马七进六，象 5 退 7，马五进三，车 8 平 7，兵九进一，红方胜势。

18. …… 车 4 进 1

19. 车八平七 车 8 进 4

20. 马七退八 车 4 进 2

21. 马五进七 车 8 平 2

22. 马八退七 车 4 进 1

23. 车七进一 将 5 平 4

24. 车二进二 车 4 平 3

应改走车 2 平 7，要比实战着法为好。

25. 相五退三 将 4 平 5

26. 前马进六 车 2 平 4_(图)

27. 车二进一 ……

如图 3 形势，红方以车砍炮巧妙兑子，是简明有力的走法。至此，红方多子稳操胜卷。

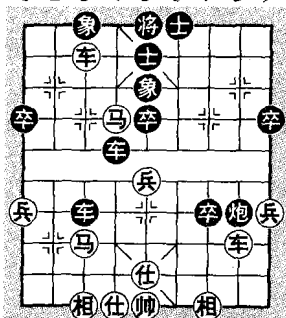
27. …… 车 3 平 4

28. 马七进八 后车退 1

29. 马八退六 卒 7 平 8

王嘉良

1 2 3 4 5 6 7 8 9



九八七六五四三二一

吕钦

图 3

30. 马六退四 卒 8 平 9

31. 车七退五 车 4 进 1

32. 马四进三 ……

进马，细腻。如误走车七平一吃卒，则卒 5 进 1 兑卒，红难取胜。

32. …… 车 4 平 6

33. 车七平一 车 6 进 1

34. 马三进二 士 5 进 4

35. 车一进一 车 6 进 1

36. 兵九进一 将 5 平 4

37. 车一平三 车 6 退 3

38. 马二进三 车 6 进 1

39. 车三进二 卒 5 进 1



- | | | | |
|-------------------------------------|---------|----------|---------|
| 40. 车三平六 | 士 6 进 5 | 43. 车六进一 | 将 4 平 5 |
| 41. 马三退四 | 卒 5 进 1 | 44. 马五退七 | 将 5 平 6 |
| 如改走将 4 平 5，则兵五进一，车 6 平 5，车六平九，红方胜定。 | | 45. 车六进二 | 将 6 进 1 |
| 42. 马四进五 | 卒 1 进 1 | 46. 车六退一 | 将 6 退 1 |
| | | 47. 马七退六 | 红胜。 |

第 4 局 广东吕钦（先胜） 火车头郭长顺

（1982 年 12 月 10 日于成都）

中炮过河车对屏风马平炮兑车

吕钦在 1982 年全国赛中战绩斐然，闯进三甲，并获得了象棋大师称号。第 5 轮与代表火车头体协参赛的辽宁名将郭长顺相迂，吕钦借先行之利，采用了中炮过河车急进中兵的战术取得胜利，争得了宝贵的 1 分。

1. 炮二平五 马 8 进 7
2. 马二进三 马 2 进 3
3. 车一平二 车 9 平 8

4. 兵七进一 卒 7 进 1
5. 车二进六 炮 8 平 9
6. 车二平三 炮 9 退 1
7. 兵五进一 士 4 进 5
8. 兵五进一 炮 9 平 7
9. 车三平四 卒 7 进 1
10. 兵三进一 ……

形成中炮过河车急进中兵对屏风马平炮兑车变例。红方挺兵吃卒，是吕钦的创新。如改走马三进五，卒 7 进 1，马五

XIANGQINGJUJINGXUAN