

遼金歷史與考古

第四輯

辽宁省辽金契丹女真史研究会 编

 辽宁教育出版社

遼金歷史與考古

第四輯

辽宁省辽金契丹女真史研究会 编

 辽宁教育出版社

常州大学图书馆
藏书章

©刘宁 2013

图书在版编目(CIP)数据

辽金历史与考古. 第4辑 / 刘宁主编; 辽宁省辽金契丹女真史研究会编. —沈阳: 辽宁教育出版社, 2013.5

ISBN 978-7-5549-0014-7

I. ①辽…

II. ①刘… ②辽…

III. ①中国历史—研究—辽金时代 ②考古—研究—中国—辽金时代

IV. ①K246.07 ②K871.44

中国版本图书馆CIP数据核字(2013)第116220号

辽宁教育出版社出版、发行

(沈阳市和平区十一纬路25号 邮政编码 110003)

辽宁彩色图文印刷有限公司印刷

开本: 787毫米×1092毫米 1/16 字数: 740千字 印张: 30.75 插页: 5

印数: 1—2100册

2013年5月第1版

2013年5月第1次印刷

责任编辑: 杨晓非 王淑芬

责任校对: 刘 璪

封面设计: 王 鑫 熊 飞

版式设计: 王 鑫

ISBN 978-7-5549-0014-7

定价: 55.00元



1. 四面城城址T1(北)②层出土铁甲片和车辖



2. 四面城城址T2②层出土陶片



3. 四面城城址T4 墙体顶部 夯窝细部



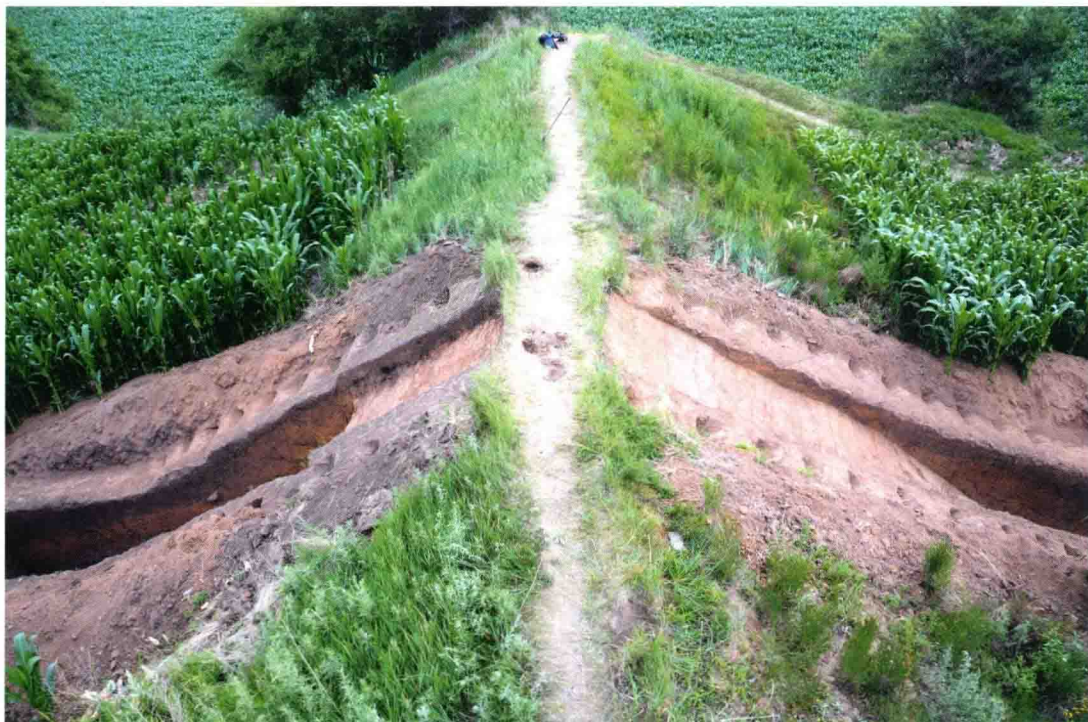
4. 四面城城址T4 墙体顶部夯窝和对接现象



5. 四面城城址北城墙 T1(南) (自南向北拍摄)



6. 四面城城址东城墙 T2 (自西向东拍摄)



1. 四面城城址北墙东段（自西向东拍摄）



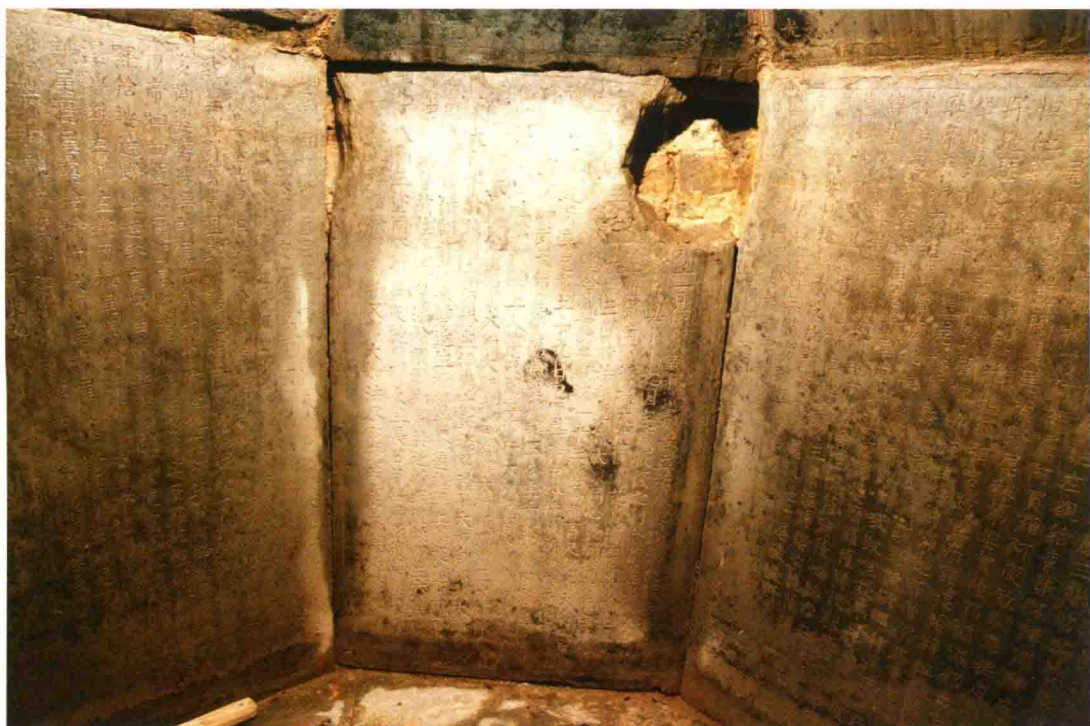
2. 四面城城址城墙东北角处断崖（自东向西拍摄）



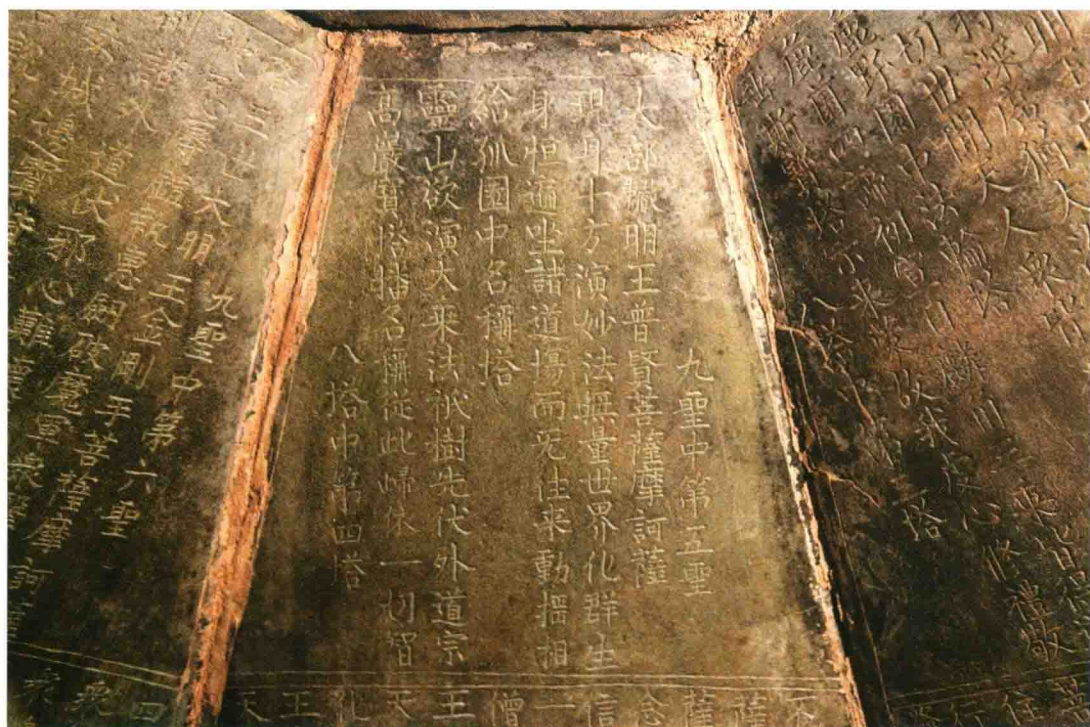
1. 白塔峪塔维修前全景



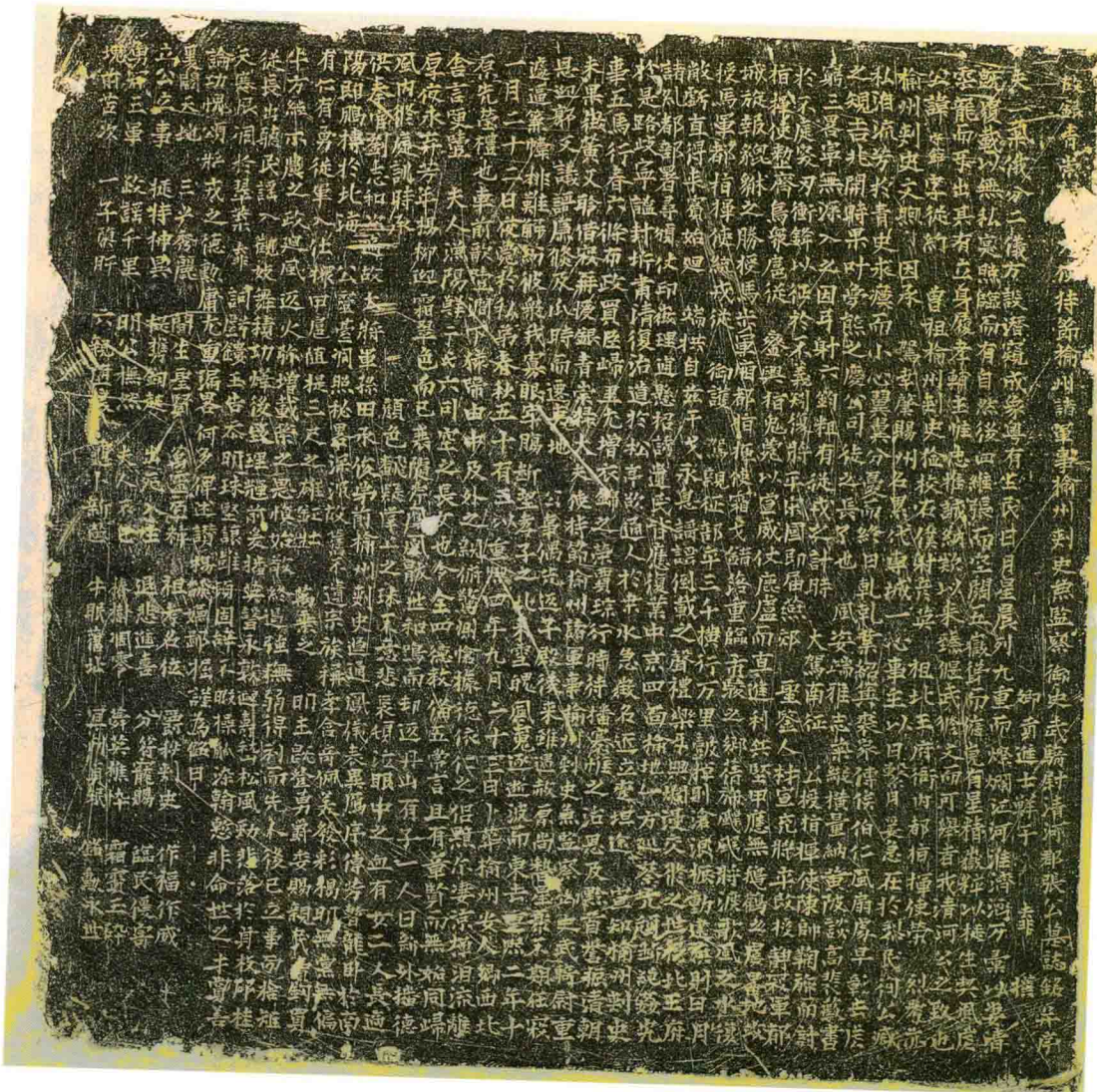
2. 白塔峪塔地宫封顶毗卢遮那佛



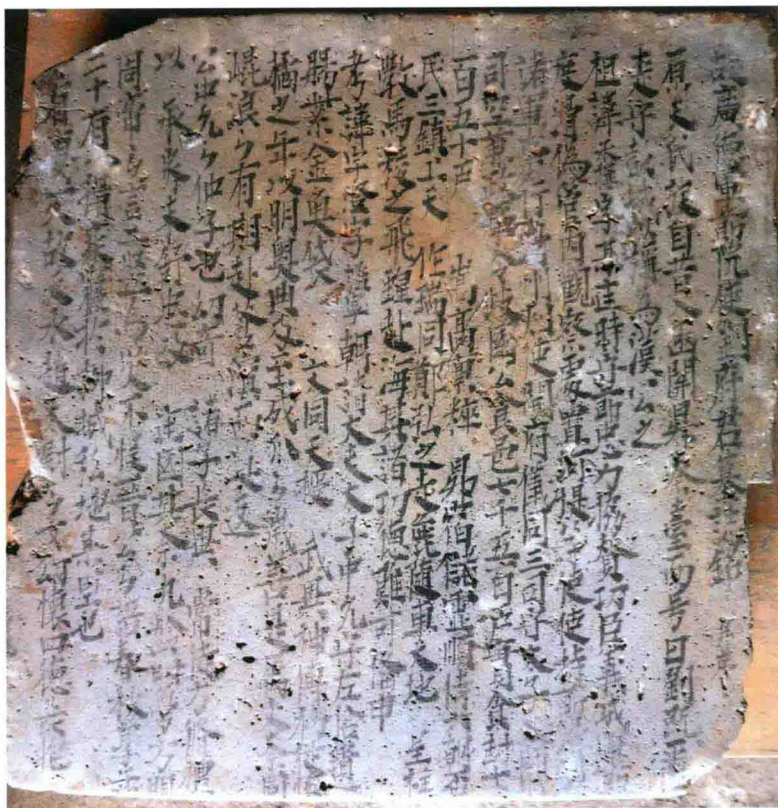
1. 白塔峪塔地官建塔缘起碑



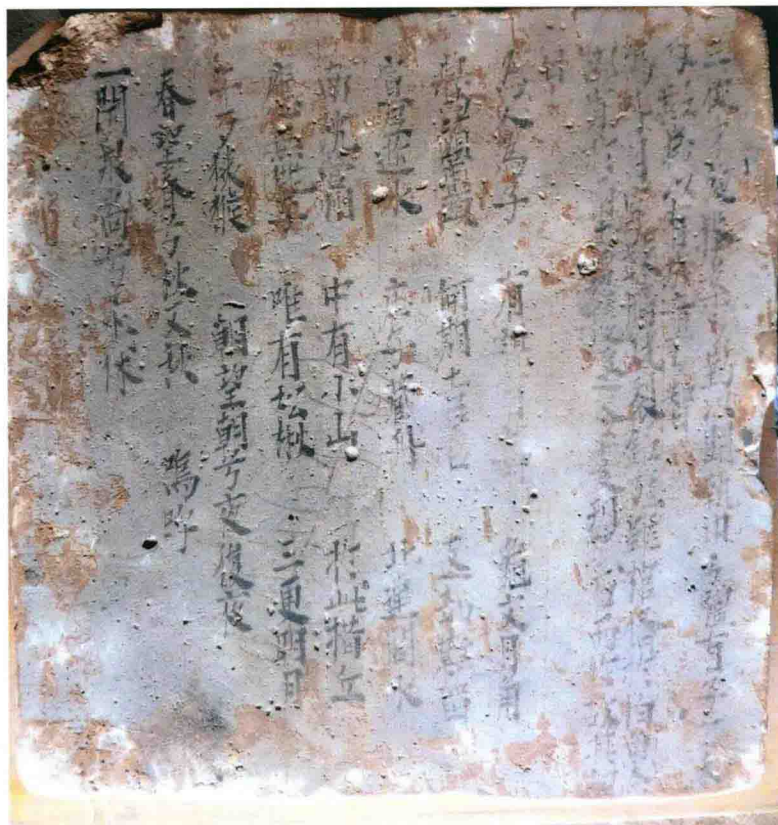
2. 白塔峪塔地官九圣八明王八塔



辽张守节墓志拓片



1. 辽刘府君墨书题记墓志1



2. 辽刘府君墨书题记墓志2



1



2



3



4

雕刻彩绘人物纹饰圆形木饰件



2012年8月辽宁省辽金契丹女真史研究会考察合影

目 录

《辽金历史与考古》编委会

顾 问：黄凤岐 姜念思 马宝杰

主 编：刘 宁

副 主 编：张 力

特邀编辑：张国庆 姚义田 李宇峰

编 辑：黄晓雷 郑 毅 都惜青

齐 伟

编 务：马秀君

怀念罗哲文先生

2012年5月14日，国家历史文化名城专家委员会副主任、国家文物局古建筑专家组组长、中国长城学会副会长、中国文物学会名誉会长罗哲文先生，走完了他88年的生命历程。

罗哲文是我国著名古建专家梁思成先生的关门弟子。从1940年追随梁思成先生算起，罗哲文先生70多年来一直从事古建筑文物保护事业。因此，他对辽宁地区丰富的辽代文化遗产也极为熟稔，为这些文物的保护、研究倾注了大量的心血。

辽宁是我国现存辽代佛塔最多的地区，北镇崇兴寺双塔、辽阳白塔、朝阳北塔、朝阳凤凰山云接寺塔、锦州广济寺塔等曾多次收录于罗哲文先生的一系列相关著作中。其中辽阳白塔作为东北地区最高的砖塔，全国76座古塔之一，被收录在罗哲文先生编著的《中国古塔》一书。北镇崇兴寺双塔，东西对峙，直插云天，庄严古朴，蔚为壮观，是国内塔寺双存的三处古建之一，早年曾被误认为建于唐代，经罗哲文先生对崇兴寺双塔考察论证，以双塔的营造法式、建筑风格以及砖雕细部等特征判断此塔为辽塔，从建筑学角度认定建于辽代晚期。由于此双塔采用了平座上加莲花带以承塔身的做法，因而推断此塔建筑年代当在辽道宗以后至天祚帝年间。

义县奉国寺是我国著名的辽代三大寺院之一，建于辽开泰九年（1020）。寺内的大雄宝殿是全国最大的佛殿，这一建筑充分展示了千年前中国人对建筑结构力学的科学运用，殿内的彩绘堪称辽代绘画艺术典范，大殿内的“过去七佛”并列，海内外稀有。奉国寺是研究辽代建筑、彩绘、雕刻和塑像艺术的珍贵遗产。罗老对奉国寺的保护与研究工作的非常关注，2010年9月11日，义县召开纪念奉国寺建寺990周年研讨会，罗老不顾自己年事已高，参加了会议并从奉国寺的复原、保护和旅游开发等方面提出了自己的观点和建议，希望在义县形成一个文化遗产保护与经济发展并行不悖的良性局面，以此促进义县的发展。

2008年6月28日，辽宁省辽金契丹女真史研究会在沈阳市正式成立。2010年5月6日，罗老在看过我会刊物《辽金历史与考古》第一辑后，特地给我们发来了贺信。信中说：“辽金两代王朝，在我国多民族国家历史上占有十分重要的地位。辽金时期的历史文化高度繁荣，辉煌灿烂。历史文献和实物遗存非常丰富，极为珍贵。将其历史与考古研究的成果整理编辑出版对于建设有中国特色有多民族历史文化的社会主义具有重大的历史与现实意义。祝贺《辽金历史与考古》一书的出版”。这是对我们工作的鼓励，更是鞭策。

古塔巍然，辽水泱泱；先生之风，山高水长。值此《辽金历史与考古》第四辑即将出版之际，作此短文，以为纪念。



目 录

怀念罗哲文先生.....1

考古发现与研究

北镇龙岗耶律宗政墓北邻辽墓发现的考古学窥探/王绵厚3

沈阳城区辽代墓葬拾遗/赵晓刚8

昌图四面城城址2009年试掘简报/赵少军 王 雷 24

辽代银州考/周向永 陈术石（附：刘少江《关于〈辽代银州考〉的几点意见》）..... 34

内蒙古辽代城址研究/魏 孔 48

吉、黑二省辽金城址考察记/邱靖嘉 69

金代东北路招讨司辖区内七段长城最初修筑目的、功用的探讨/李丕华 82

历史研究

辽朝后族相关问题刍议/孙伟祥 高福顺 105

辨“耶律仁先母亲是汉人”说/宋丹丹 王孝华 112

耶律淳政权“世号为北辽”之说质疑/葛华廷 高雅辉 115

十世纪契丹王朝构建进程的中原因素——以辽初统治者进取幽州为中心/郑 毅 120

论契丹语中“汉儿（汉人）”的对应词的来源/傅 林 132

辽与高丽关系演变中的使职差遣/张国庆 150

论金世宗对马政的经营/孙建权 164

论贞懿皇后、金世宗与辽阳政变/张君弘 171

小议金代社会风气流变/张儒婷 179

金代王若虚经学特色探论——以《论语辨惑》为考察对象/唐明贵 187

略论辽金时期东京渤海遗民张氏家族/李智裕 苗霖霖 192

宗教研究

耶律阿保机时期辽朝佛教的再认识/葛华廷 203

大城子塔考/侯申光 王铁华 张立武 210

石经幢小考/孙继艳 215

兴城白塔峪塔地宫铭刻与辽代晚期佛教信仰/陈术石 佟 强 219

朝阳凤凰山辽摩云塔须弥座砖雕艺术的初步研究/李国学 王冬冬 243



碑志

- 契丹小字《萧敌鲁副使墓志铭》考释/康 鹏 261
- 辽《张守节墓志》补释/李 强 293
- 辽宁省博物馆藏《石重贵墓志铭》考释/齐 伟 299
- 辽宁省北票市发现辽刘府君墨书题记墓志/杜晓红 305
- 辽陈顼妻曹氏刘氏墓志校勘考释/姜洪军 李宇峰 308
- 补辽方镇年表/向 南 317
- 金代石刻档案初探/赵彦昌 孙 丽 324

文物研究

- 沈阳地区出土辽代输入定窑瓷器初探/张树范 337
- 法库叶茂台辽墓出土漆木双陆考述/么乃亮 348
- 辽宁省博物馆藏辽代木雕饰/卢治萍 361
- 盖州泉眼沟出土铜权浅析/孙 璇 崔艳茹 365
- 本溪水洞遗址出土金代骨器再认识/郭 晶 367
- 本溪边牛金代窖藏密宗法器考/姜大鹏 376
- 朝阳博物馆藏金代铜镜赏析/董 杰 381

综述

- 建国以后陈述先生论著叙录/景 爱 391
- 完颜希尹研究述评/穆峯臣 穆鸿利 431
- 2011年辽金史论著目录/周 峰 439

- 辽宁省辽金契丹女真史研究会赴黑龙江阿城
参加第十一届中国辽金契丹女真史学术研讨会 485

北镇龙岗耶律宗政墓北镇辽墓发现的考古学窥探

考古发现与研究

内容摘要：本文结合考古学的发展，通过对一些重要辽墓及辽山地区耶律宗政墓大墓及其相关的研究，从考古学角度对辽墓的分布、墓室结构、随葬品、墓室装饰等进行研究，并结合考古学的发展，对辽墓的分布、墓室结构、随葬品、墓室装饰等进行研究，并结合考古学的发展，对辽墓的分布、墓室结构、随葬品、墓室装饰等进行研究。

关键词：辽墓 耶律宗政墓 考古学

2006年夏，受辽宁省文物局委托，笔者参加了北镇辽墓的考古发掘工作。在考古发掘过程中，笔者有幸参与了北镇辽墓的考古发掘工作。在考古发掘过程中，笔者有幸参与了北镇辽墓的考古发掘工作。在考古发掘过程中，笔者有幸参与了北镇辽墓的考古发掘工作。

一、耶律宗政墓葬“琉璃砖辽墓”所在的地理优势及重要遗迹

北镇龙岗山龙岗辽墓是早在上个世纪中期就被发现确认的辽陵重地。但由于种种原因，至今尚未确定两座辽陵的具体准确位置相应墓葬。相对两座辽陵的大体方位，历史已有学者进行过探讨^①。直至20世纪80年代，耶律宗政和耶律宗允墓葬的清理及墓室的发现，才为这一问题的进一步考证提供了重要依据^②。而我认为，这次耶律宗政墓北“琉璃砖辽墓”的新发现，更为“乾陵”及相应辽陵的确认，指出了具有地理

① 关于辽陵及辽陵相关问题的研究，早在20世纪40年代已引起关注。金毓黻先生在《东北通史》卷五“东北王陵”一节中说：“近代虽知幽州之北镇系城”“（北镇）十陵辽陵确守，即幽州北镇之所在”。其中提到幽州，即指“北镇”为“北镇辽墓（墓群）”并不准确。民国60年代，辽宁省政府编修《辽宁史地资料》等，亦有提到北镇，但均未定论。

② 参见曹 锡璋等，《辽代辽墓志考释》，《东北地方史研究》1982年第2期；曹锡璋等，《辽宁龙岗辽墓》，《辽宁考古》1983年第1期；辽宁省文物局，《北镇辽墓》，《辽宁日报》，2002年。

