

# 袁雪芬越剧唱腔 精选

(早期)

上海越剧艺术研究中心 编  
主 编 黄德君  
副主编 陈 钧



附CD三张

 SMPH  
上海音乐出版社  
WWW.SMPH.CN

 SLAU  
上海文艺音像电子出版社  
WWW.SLAU.CN

# 袁雪芬越剧唱腔 精选

（早期）

上海越剧艺术研究中心 编  
主 编 黄德君  
副主编 陈 钧



 **SMPH**  
上海音乐出版社  
WWW.SMPH.CN

 **SLAV**  
上海文艺音像电子出版社  
WWW.SLAV.CN

**图书在版编目 (CIP) 数据**

袁雪芬越剧唱腔精选 (早期) / 上海越剧艺术研究中心编;  
黄德君主编; 陈钧副主编 - 上海: 上海音乐出版社, 2012.3  
ISBN 978-7-80751-916-4

I. 袁… II. ①上… ②黄… ③陈… III. 越剧 - 唱腔 - 选集  
IV. J643.555

中国版本图书馆 CIP 数据核字 (2012) 第 018636 号

袁雪芬越剧唱腔精选 (早期)

上海越剧艺术研究中心 编

主 编: 黄德君

副 主 编: 陈 钧

---

出 品 人: 费维耀

责任编辑: 张静星

音像编辑: 曹德玲

资料整理: 李金雯、叶建遥、陈 良

封面设计: 宫 超

印务总监: 李霄云

---

上海音乐出版社出版、发行

地址: 上海市绍兴路 7 号 邮编: 200020

上海文艺出版 (集团) 有限公司: [www.shwenyi.com](http://www.shwenyi.com)

上海音乐出版社网址: [www.smph.cn](http://www.smph.cn)

上海音乐出版社论坛: [BBS.smph.cn](http://BBS.smph.cn)

上海音乐出版社电子信箱: [editor\\_book@smph.cn](mailto:editor_book@smph.cn)

印刷: 上海书刊印刷有限公司

开本: 889×1194 1/16 印张: 7.25 插页: 4 谱、文: 116 面

2012 年 3 月第 1 版 2012 年 3 月第 1 次印刷

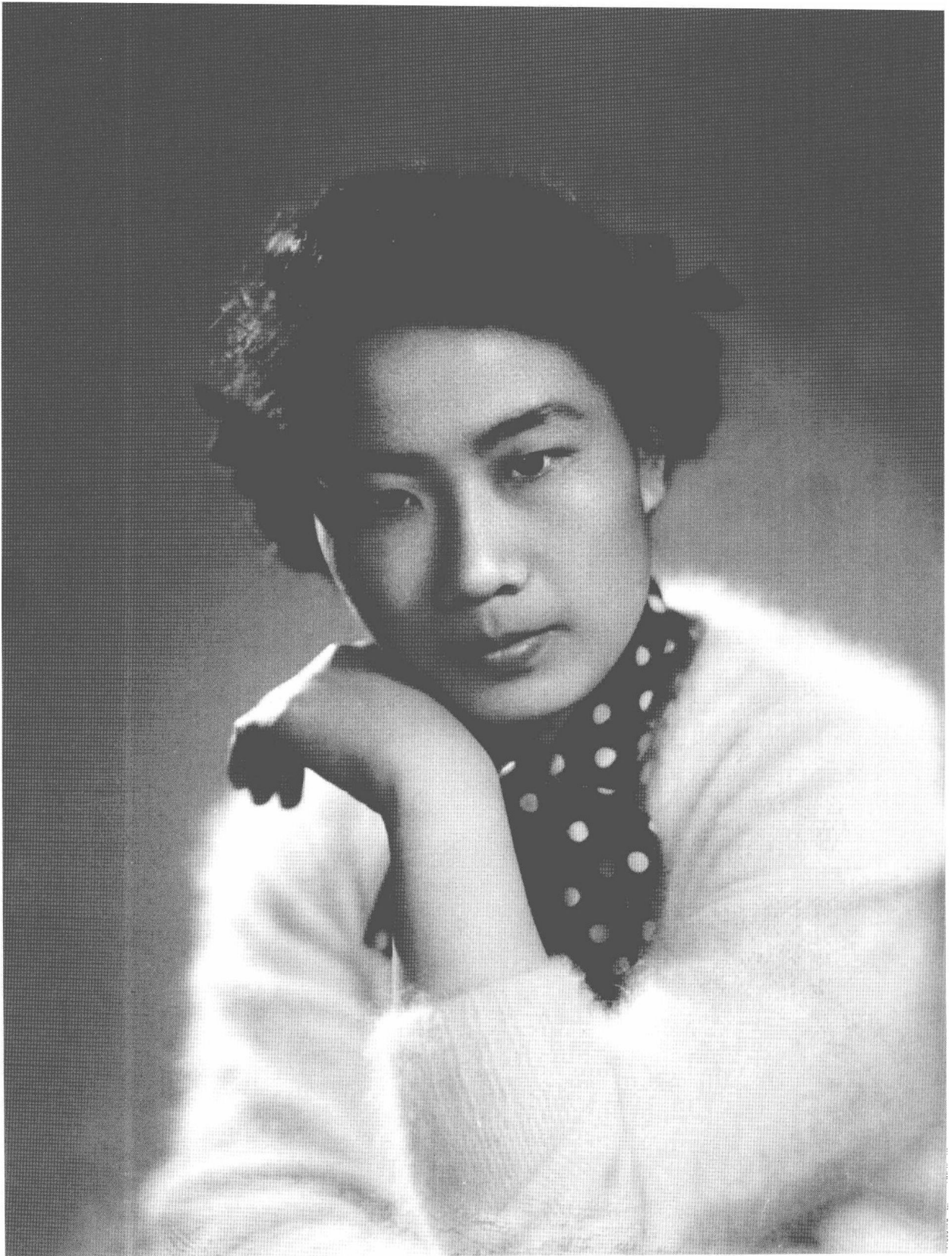
印数: 1 - 2,000 册

ISBN 978-7-80751-916-4/J · 839

定价: 60.00 元 (附 CD 三张)

读者服务热线: (021) 64315066 印装质量热线: (021) 64310542

反盗版热线: (021) 64734302 (021) 64375066-241

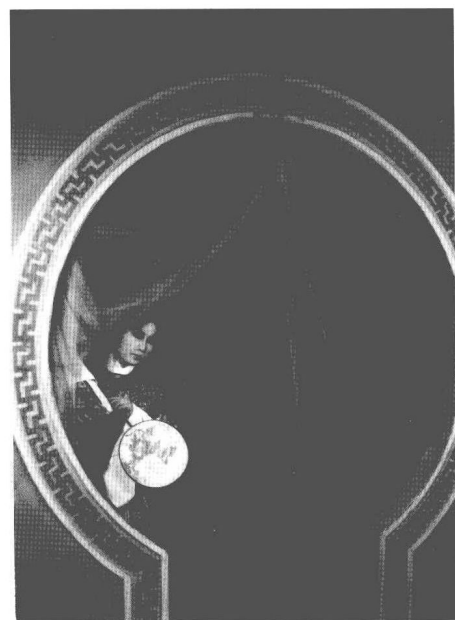




左:《方玉娘》袁雪芬  
饰方玉娘 1936年  
11月



右:《十八相送》马樟  
花饰梁山伯(右)  
袁雪芬饰祝英台  
1939年



左:《古庙冤魂》袁雪  
芬饰张秋娥 1942  
年10月



右:《断肠人》袁雪芬  
饰方雪影 1942年  
11月



左:《蛮荒之夜》袁雪  
芬饰大王 1942年  
12月



右:《天上人间》袁雪  
芬饰刘碧桃 1943  
年6月





《香妃》袁雪芬饰香妃 1943年11月



《孝女心》袁雪芬饰张文娟 1943年12月



《木兰从军》袁雪芬饰花木兰 1944年1月



《明月重圆夜》袁雪芬饰钟慧珠 1944年2月





《黑暗家庭》袁雪芬饰薛红英 1944年11月



《新梁祝哀史》袁雪芬饰祝英台 1945年5月



《梁祝哀史》袁雪芬饰祝英台 1945年1月

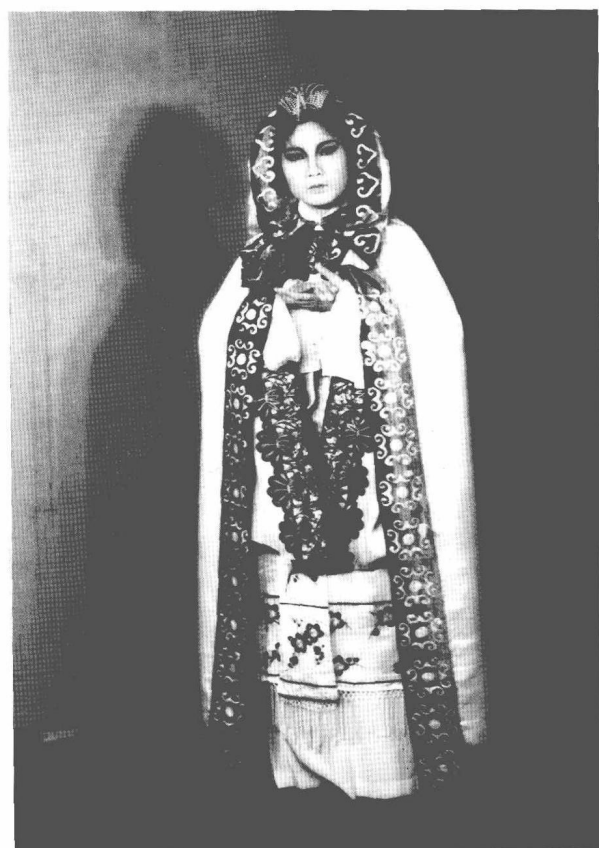




《绝代艳后》袁雪芬饰戚姬 1945年5月



《月光曲》袁雪芬饰若柳郡主 1945年10月



《梅花魂》袁雪芬饰陈杏元 1945年11月



《凄凉辽宫月》袁雪芬饰萧后 1946年9月







《一缕麻》袁雪芬饰陈慧芬 1946年2月



《山河恋》左起：尹桂芳、傅全香、徐玉兰、竺水招、吴小楼、筱丹桂、徐惠琴、袁雪芬、范瑞娟 1947年8月



# 序

越剧的音乐唱腔委婉抒情,飘逸清丽。自越剧诞生后,经过一代又一代越剧艺人的艰辛耕耘,不断创新、不断变革、不断发展,创造了缤纷多样的流派唱腔和脍炙人口的唱段。为记录保存这些珍贵的唱段,上海越剧艺术研究中心在越剧诞生百年之际编辑出版了《百年越剧名家名段唱腔精选》,该书主要是对百年越剧的唱腔音乐,按各个历史时期编辑而成。此次《越剧名家唱腔精选》(系列)是按各行当的唱腔特点(包括流派唱腔)较系统地进行编辑,这对今后传承和研究具有相当的学术价值和深远的意义。

越剧音乐源自浙江嵊县农村的民间小调、山歌,农民在劳动之余自娱自乐的“田头歌唱”中创造了〔四工合调〕,后又吸收〔湖调〕形成〔呤哦调〕,成为落地唱书的主要曲调。1906年从曲艺形态的唱书衍化为戏曲形态之初,唱腔沿用的就是唱书的曲调。那时,唱腔单纯、质朴,也显得简单,甚至连丝弦伴奏都没有。自1917年越剧进入上海后,环境起了巨大的变化,同时也受到上海城市文化的熏陶和影响,表现的内容逐渐丰富,唱腔的局限性也更明显。1921年在上海成立了越剧第一个专职乐队,确立了定弦,唱腔为〔丝弦正调〕,越剧唱腔音乐才初步确立了板式变化体的框架。1925年施银花和琴师创造的〔四工腔〕,由于适合女性音域和嗓音条件,也为后来女子越剧的发展提供了条件。

戏曲的“曲”是区别不同剧种的重要标志,是塑造人物、抒发感情的主要艺术手段;唱、做、念、打,戏曲的四功中,“唱”居首,作为一个戏曲演员,“曲不离口”将相伴其终生。戏曲在观众中流传的主要是那些精彩的唱段,它可以跨越时空流传久远。剧目的生命力、剧种的生命力,在很大程度上靠优秀的唱段来延绵。越剧为广大观众所喜爱,很大程度是因为有一批脍炙人口的唱段拨动了大家的

心弦,使人如醉如痴。

1943年,袁雪芬与周宝财合作,在《香妃》一剧中创造的[尺调腔],对形成和丰富剧种的主要声腔音乐起到了极其重要的作用。不久,又产生了[尺调腔]的反调[弦下调],由于[尺调腔]及其反调[弦下调]的创造和推广,并不断丰富,越剧的主腔发展到新的阶段,音乐具有了更为浓郁的抒情色彩和更为丰富的表现力。在这些主腔之后,又创造了[男调]、[六字调]、[降B调],同时还相继形成被观众和专家公认的十三个越剧流派唱腔。作为既是越剧剧种又是中国戏剧的经典剧目《梁山伯与祝英台》和《红楼梦》等,就得益于越剧改革后所创造的声腔音乐,成为上海文化标志性的代表之一,并具有世界性。越剧称之为上海的地方剧种并不为过,它已经融入上海的文化之中,成为不可分割的一个组成部分。当然它也是浙江的地方剧种,更是中国的越剧。

《越剧名家唱腔精选》(系列)由早期越剧唱腔、女班时期唱腔、新越剧时期唱腔、老生和老旦唱腔、大面和丑角唱腔、男女合演唱腔(包括现代戏唱腔)等,以及被观众公认的流派唱腔所组成。该书的出版,将是第一部较系统、完整的越剧唱腔音乐。它是越剧理论体系的重要组成部分,对传承者和越剧唱腔音乐研究者,是一份极好的资料;对越剧爱好者,是一部内容极其丰富的唱腔选集。

文化是需要积淀的,越剧也需要自身文化的积淀,我们将团结越剧界同仁,早日完成《越剧名家唱腔精选》(系列)的编撰,为剧种文化积淀和非物质文化遗产保护工作做出贡献。同时,也为上海文化和中国戏曲文化的建设添砖加瓦。

《袁雪芬越剧唱腔精选》(早期)是《越剧名家唱腔精选》(系列)的第一册,今后将陆续编撰、出版其他分册。

董德君

2012年3月

# 前 言

我国杰出的越剧表演艺术家袁雪芬是“新越剧”的奠基人之一，在七十多年的艺术实践中，她勤奋学习，不断探索，大胆改革，对越剧的发展作出了巨大贡献。她的表演深沉端庄，善于准确地把握各种人物性格特征，细腻地刻画人物的内心世界，既注意表现外形的美，更重视揭示内在的美，风格含蓄、耐人寻味。在唱腔方面，她长于依照角色特定的感情创腔，旋律纯朴，节奏多变，感情真挚，在越剧流派中，“袁派”是最先形成的且具有很大的影响的流派。不少著名演员，如戚雅仙、张云霞、金采风、吕瑞英等，都师承“袁派”，并结合自己的条件加以变化发展，形成各自的唱腔特色和流派。她在舞台和银幕上塑造的祝英台、崔莺莺、白娘子、祥林嫂、梁红玉、秋瑾等妇女形象给人们留下了难忘的印象。1952年，为了表彰她对越剧艺术和中国戏曲发展所作的贡献，在第一届全国戏曲观摩演出大会期间，中央文化部授予她“荣誉奖”。

袁雪芬是浙江嵊县杜山村人，1922年3月26日出生，1933年7月入四季春科班学戏，工青衣、闺门旦，兼学绍兴大班和徽班的武戏，师傅为绍兴文戏男班艺人鲍金龙。1934年起，随科班演出于绍兴、诸暨一带演出。1936年春在萧山演出时，她曾与王杏花同台，在表演和唱腔方面受到教益，被人称为“小王杏花”。不久，她随科班到杭州演出，第一次挂了头牌。同年秋，她初次到上海演出，与王杏花、钱妙花一起，应高亭唱片公司之约，灌制了女子越剧的第一张唱片，她演唱的是B面的《方玉娘哭塔》。1938年2月再次随科班来上海，曾与“同春舞台”的绍兴大班演员同台演出。此后一直在上海从事艺术活动。

她曾先后与第一代女子越剧著名演员施银花、屠杏花以及马秋霞、竺素娥等同台演出，在上海开始崭露头角。1938年到1941年间，她与名小生马樟花搭档，

两人合作非常默契,受到观众热烈欢迎。这期间,她们开创了越剧演员上台播唱的先例,扩大了越剧的影响,她们还一起对《梁祝哀史》等传统剧目做了初步的去芜存菁和艺术上的加工,删去了剧中部分色情庸俗的唱词,她们追求表现真实的感情,唱腔委婉流畅。

1942年农历正月,马樟花因受黑暗势力的迫害,不幸去世,袁雪芬深受刺激,患肺病吐血而离开舞台。她痛恨吃人的社会,对越剧界一些陈规旧俗强烈不满,当时日本侵略者的铁蹄正蹂躏着祖国大地,袁雪芬非常羡慕进步话剧工作者的演出,洋溢着爱国热情,能激励抗敌斗志,她渴望越剧能改变面目,演出对社会、对观众有益的剧目。9月,她回到上海,重新登台,倡导越剧改革,拿出自己包银的十分之九,聘请新文艺工作者,废除“幕表制”,采用灯光和布景,建立起正规的编导和排练制度;她从话剧和电影中学习了现实主义的表演方法,从昆剧中吸收融化了优美精致的舞蹈身段,树起了“新越剧”的旗帜。

越剧改革初期,音乐唱腔方面还是沿用原来的〔四工腔〕作为主腔。〔四工腔〕的旋律比较明快、跳跃,用它来表现袁雪芬演出较多的悲剧的内容,以及宣泄沦陷区人民心头压抑、悲愤的情绪有明显的不足,袁雪芬感受到这种矛盾,她一直在寻求突破。这种突破,在1943年11月演出《香妃》时,以全新〔尺调腔〕的产生而表现出来。

《香妃》这出戏通过维吾尔族妇女香妃被乾隆皇帝掳到北京后,宁死不屈,不忘家乡的情节,抒发了沦陷区人民不甘当亡国奴的感情。这种感情一直激荡在袁雪芬的胸中,一次演到第三场,当袁雪芬扮演的香妃,看到清兵捧上自己丈夫小和卓木的头颅时,她用颤抖的手掀开罩在头颅上的红布,定目细看,悲从中来,以痛彻肺腑的声音起了一个叫头:“小和,小和,我那苦命的夫啊……”这种强烈的情绪使拉主胡的琴师周宝财深受感染,引起共鸣。宝财师傅过去长期在京剧戏班拉琴,他善于随着台上演员感情的变化,主动配合。这时,他情不自禁地从〔四工腔〕的6—3定弦,改为吸收京剧〔二黄〕音乐元素的5—2定弦,拉出如泣如诉的曲调,袁雪芬顺着琴声唱下去,觉得特别酣畅淋漓,观众也听得回肠荡气,好似倾吐了胸中的块垒。

袁雪芬和周宝财创造的新[尺调腔],为越剧唱腔艺术开辟了一个新的阶段。这种全新的[尺调腔],便于表达当时群众淤积在心里的悲愤、反抗的情绪,在曲调性质和功用方面,增强了抒情性,有很大的可塑性,为在戏剧冲突中塑造人物的音乐形象,提供了更有利的条件,因此它很快在越剧界流传开来,并不断丰富,成为越剧的主腔。在这个基础上,才衍化、发展出越剧唱腔的各种不同流派。著名戏曲音乐家刘如曾认为“从越剧[尺调]来讲,可说是一个调发展了一个剧种”,“袁雪芬首先应用[尺调腔],对越剧音乐改革是有划时代意义的”。《香妃》奠定了越剧改革的音乐基础,也标志着袁雪芬本人的唱腔艺术日趋成熟,以及“袁派”的初步形成。但袁雪芬并没有满足,她充满活力,继续向前探索着。她在唱腔方面的进步,不是孤立的,而是与开拓新的表现内容,加深对人物的理解紧紧结合在一起的。越剧改革以来,她坚持排演新戏,决不原封不动地演出老戏,即使演传统戏,也要经过加工。改革后的几年中,她基本上是每隔3到4个星期换一个新剧目。艺术发展过程中内容总是最活跃的、起决定作用的因素,对人物的感情体会得越深刻,越细致,在唱腔上才会越有特色、越扣人心弦。

《梁祝哀史》是越剧的骨子老戏,几乎每个越剧演员都会唱,但是早期没有定词定谱,唱腔比较简单,平直粗糙。袁雪芬在1945年演出时,与范瑞娟一起又做了加工,唱腔由原来的[四工腔]改为[尺调腔],曲调旋律丰富、细致多了,润腔吐字讲究多了,更重要的是表达人物感情,更委婉真切,扣人心弦,尤其是祝英台得知梁山伯死后,白衣素服赶到梁家哭灵这段唱,充满浓厚的悲剧气氛,悲痛欲绝。这段唱以“梁兄,啊梁兄”这一急切沉痛的叫头起腔,前4句感情奔突而出,节奏舒缓,为整个唱段定下倾诉性的基调,后面部分,用三个“梁兄啊”的哭腔,将演唱分为三个段落,各有特色。第一个段落是,逢双句都用“哪知晓”开头的8个排句,一波三折,回肠九转,旋律大致相似,又略有区别,仿佛有说不尽的千言万语激荡心头;第二个段落是逢单句全是“一眼开来一眼闭”的六对问句,旋律迂回婉转,又层层推进,第三个段落节奏加快,感情的潮水如同冲破堤岸,奔泻直下,最后又用一个“啊梁兄啊”的哭腔收尾,声音带着颤抖逐渐放开,使人感到言虽尽而意未穷。

“哭灵”这段唱和《香妃》中的“哭头”，以及1946年2月演出的《一缕麻》中的“哭夫”，是袁雪芬上世纪40年代唱腔中的代表作，当时经常被听众点播，被称为“袁派三哭”。

1946年5月，袁雪芬把鲁迅名著搬上舞台，演出了《祥林嫂》，这是袁雪芬艺术道路上新的里程碑，也是越剧改革的新里程碑。在国民党反动派统治下的上海，袁雪芬敢于演出鲁迅作品，敢于在舞台上塑造祥林嫂这样一个受尽压迫的劳动妇女形象，的确是了不起的创举。田汉、洪深看了彩排，都称赞袁雪芬的表演非常真实、非常生活、非常朴素，感情线从头到尾连贯到底，《祥林嫂》中的唱腔我们将在下面再做介绍。这年9月中旬，袁雪芬又演出了历史剧《凄凉辽宫月》，当时，周恩来同志曾冒着危险亲临剧场观看演出。1947年8月，袁雪芬团结越剧界众姐妹联合公演《山河恋》，更引起了强烈的社会反响。当遭到禁演时，她和尹桂芳、吴小楼等姐妹挺身而出，面对面地与当局作斗争，“越剧十姐妹”的团结一致从此誉传史册。由于当年灌制唱片时，只录制了袁雪芬和尹桂芳合作演唱的《山河恋·送信》片段，于是，该唱段是那段轰动上海的历史留下的唯一声音，至今经常作为在各种场合演唱的名唱段。

袁派唱腔的特点是以情取胜，重视用润腔细致地表达感情，她演人、唱情，韵味醇厚，这些长处，今天仍然是值得我们学习、继承和发扬的。该书收入了袁雪芬上世纪30年代中期至40年代已出版唱片的唱段，其中有女子越剧首次出版唱片中的唱段《方玉娘哭塔》和诞生[尺调腔]的《香妃》唱段。书中记载了袁雪芬在那一时期代表剧目的唱段，展现了袁派唱腔艺术形成的过程，同时也展现了越剧音乐唱腔发展的一个很重要的方面，是今后学习、研究越剧音乐和袁派唱腔艺术的一份很有价值的资料。

## 目 录

序 .....	黄德君(1)
前 言 .....	(1)
1. 哭 塔(选自《方玉娘》) .....	袁雪芬、钱妙花演唱(1)
2. 露 印(选自《珍珠塔》) .....	马樟花、袁雪芬演唱(3)
3. 仕林祭塔(选自《白蛇传》) .....	马樟花、袁雪芬演唱(10)
4. 梦 会(选自《古庙冤魂》) .....	袁雪芬、张桂莲演唱(16)
5. 断肠人越想越断肠(选自《断肠人》) .....	袁雪芬演唱(22)
6. 小姐不做做大王(选自《蛮荒之花》) .....	袁雪芬、夏笑笑演唱(26)
7. 重 逢(选自《天上人间》) .....	袁雪芬、张桂莲演唱(29)
8. 金 殿(选自《香妃》) .....	袁雪芬、陆锦花、徐天红、章丹桂、赵雅麟、张雅花演唱(35)
9. 哭 夫(选自《香妃》) .....	袁雪芬演唱(40)
10. 哭 头(选自《香妃》) .....	袁雪芬演唱(42)
11. 诉 苦(选自《孝女心》) .....	袁雪芬、陆锦花演唱(45)
12. 一见老父眼泪流(选自《明月重圆夜》) .....	袁雪芬、戚雅仙演唱(48)
13. 规 夫(选自《黑暗家庭》) .....	袁雪芬、范瑞娟演唱(50)
14. 哭 灵(选自《梁祝哀史》) .....	袁雪芬演唱(54)
15. 楼台会(片段)(选自《新梁祝哀史》) .....	袁雪芬、范瑞娟演唱(57)
16. 送 兄(选自《新梁祝哀史》) .....	袁雪芬、范瑞娟演唱(72)
17. 我儿做事不思量(选自《绝代艳后·遭毒》) .....	袁雪芬、陆锦花、应菊芬演唱(75)
18. 冷 宫(选自《绝代艳后》) .....	袁雪芬、胡少鹏演唱(77)
19. 显 灵(选自《梅花魂》) .....	袁雪芬、应菊芬演唱(80)



20. 痛 责(选自《忠魂鹃血》) .....	袁雪芬、胡少鹏演唱( 82 )
21. 步步高(开篇) .....	袁雪芬演唱( 86 )
22. 分 别(选自《一缕麻》) .....	袁雪芬、陆锦花演唱( 88 )
23. 洞 房(选自《一缕麻》) .....	袁雪芬演唱( 92 )
24. 哭 夫(选自《一缕麻》) .....	袁雪芬演唱( 94 )
25. 死 别(选自《凄凉辽宫月》) .....	袁雪芬、胡少鹏演唱( 96 )
26. 重 逢(选自《婚变》) .....	袁雪芬、胡少鹏演唱( 99 )
27. 送 信(选自《山河恋》) .....	袁雪芬、尹桂芳演唱(102)
后 记 .....	( 107 )