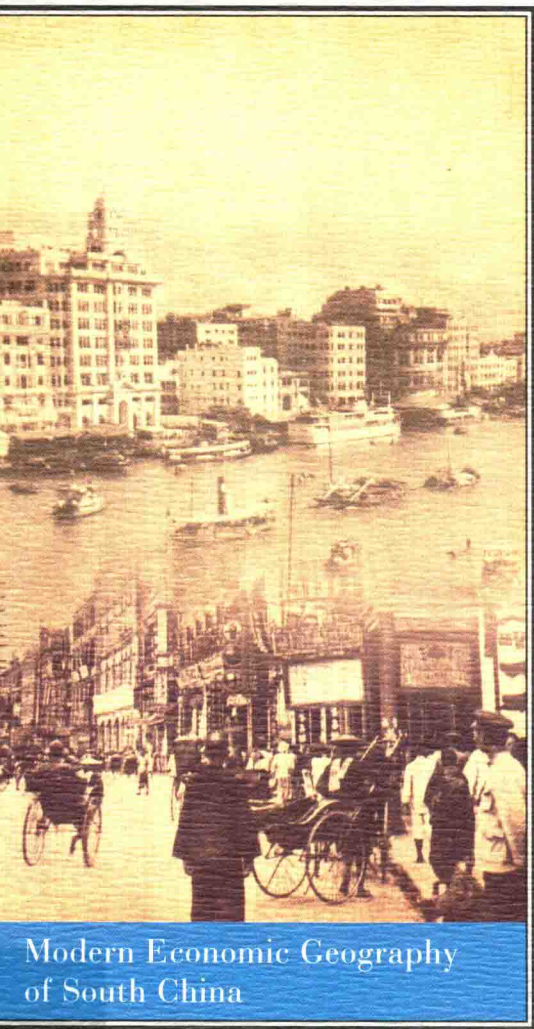




国家出版基金项目
NATIONAL PUBLICATION FOUNDATION

丛书主编 吴松弟 丛书副主编 戴鞍钢



Modern Economic Geography
of South China

中国近代 经济地理

华南近代经济地理

方书生 著

第五卷



华东师范大学出版社

全国百佳图书出版单位



国家出版基金项目
National Publishing Fund Project

丛书主编 吴松弟 丛书副主编 戴鞍钢

Modern Economic Geography of China

Vol. 5



方书生 著

中国近代
经济地理
华南近代经济地理

第五卷



华东师范大学出版社
全国百佳图书出版单位

图书在版编目(CIP)数据

中国近代经济地理. 第5卷, 华南近代经济地理/方书生著. —上海: 华东师范大学出版社, 2015. 12
ISBN 978-7-5675-4483-3
I. ①中… II. ①方… III. ①经济地理—中国—近代
②经济地理—中南地区—近代 IV. ①F129.9
中国版本图书馆 CIP 数据核字(2016)第 001199 号

中国近代经济地理

第五卷 华南近代经济地理

丛书主编 吴松弟 副主编 戴鞍钢
本卷著者 方书生
策划编辑 王 焰
项目编辑 陈庆生
特约审读 方学毅
责任校对 时东明
版式设计 高 山
封面设计 储 平

出版发行 华东师范大学出版社
社 址 上海市中山北路 3663 号 邮编 200062
网 址 www.ecnupress.com.cn
电 话 021-60821666 行政传真 021-62572105
客服电话 021-62865537 门市(邮购)电话 021-62869887
门市地址 上海市中山北路 3663 号华东师范大学校内先锋路口
网 店 <http://hdsdcbs.tmall.com>

印 刷 者 上海中华商务联合印刷有限公司
开 本 787×1092 16 开
印 张 23.5
字 数 466 千字
版 次 2015 年 12 月第 1 版
印 次 2015 年 12 月第 1 次
书 号 ISBN 978-7-5675-4483-3/F·349
定 价 85.00 元

出版人 王 焰

(如发现本版图书有印订质量问题, 请寄回本社市场部调换或电话 021-62865537 联系)

目 录

绪论 近代经济地理(华南卷)的视界 / 1	
第一节 缘起:为何重新关注经济地理的近代时段? / 1	
一、“经济地理学”的前身:商业地理学 / 2	
二、“经济地理学”的形成:近代时期 / 3	
三、近代中国:其时的“商业”、“经济地理” / 4	
四、当代中国:学科新陈代谢中的历史关怀 / 7	
五、重新关注近代时段:旧领地、新发现 / 9	
第二节 研究综述:重新检视的因缘 / 12	
一、有关近代华南经济地理 / 12	
二、有关近代华南经济历史 / 16	
第三节 相关问题的交待 / 19	
一、时间、空间、议题 / 19	
二、资料、工具、方法 / 20	
三、理论、问题、提纲 / 22	
第一章 正在浮现的新经济地理图景 / 25	
第一节 自然隐喻与历史遗产 / 25	
一、一般意义上的自然地理 / 25	
二、第二自然下的比较优势 / 30	
三、前近代的经济地理遗产 / 32	
第二节 非均衡外部性与变迁的启动 / 36	
一、开埠通商的外部性激励 / 36	
二、新的市场与地方经济 / 39	
三、新产业经济形态的植根 / 41	
小结:变动的起点与方向 / 43	
第二章 产业地理与生产空间 / 46	
第一节 第三产业的流通部门 / 46	
一、各类型的交通 / 46	

二、交通基础设施建设 / 59
三、商品流通与外贸结构 / 70
简评：流通部门的生产空间 / 96
第二节 第三产业的服务部门 / 97
一、金融保险业 / 97
二、信息与服务 / 118
简评：服务部门的生产空间 / 126
第三节 第一产业：农业 / 127
一、种植业经济 / 127
二、农业与生活 / 144
简评：第一产业的生产空间 / 159
第四节 第二产业：工业 / 161
一、工场手工业 / 161
二、现代工矿业 / 172
简评：第二产业的生产空间 / 195
第五节 空间的生产：结构与形态 / 196
一、市场、分工与产业演进 / 196
二、多元规制下的资源配置 / 203
三、空间生产绩效的验证 / 210
简评：生产空间与空间生产 / 219
小结：产业地理与生产的空间 / 220
第三章 城市、人口与循环的空间 / 222
第一节 开放经济下的城镇转向与人口 / 222
一、城的“市”化：以广州为中心 / 222
二、城镇的演进：以珠三角为中心 / 236
三、人口分布及其空间流动 / 250
简评：城镇转向与人口流变 / 261
第二节 次区域经济地理 / 263
一、划分的准则 / 263
二、珠江流域经济圈 / 267
三、韩江流域经济带 / 271
四、南路与海南岛区 / 274
五、桂省经济圈 / 277

简评：次区域经济的密度、距离与分割 / 281
第三节 要素流动下的循环空间 / 283
一、要素流动的轮廓 / 283
二、要素流动的度量 / 294
三、要素流动的规制 / 300
简评：次区域的流动与循环 / 305
小结：城市、区域与空间循环 / 306
第四章 评论与总结 / 308
第一节 空间经济是如何形成的？ / 308
一、时间进程中的空间 / 309
二、空间塑造的逻辑 / 313
三、空间演化的机制 / 318
第二节 空间指南是否存在？ / 325
一、空间指示的学理与表现 / 325
二、从空间看近代经济增长 / 328
三、空间遗产的变与不变 / 332
参考文献 / 337
索引 / 345

图表目录

- 图 0-1 图解本文的议题 / 20
- 图 1-1 需求增长变化 供给向右推移 / 30
- 图 1-2 近代华南各口岸的相对区位 / 32
- 图 1-3 港埠开放后市场空间的转向 / 38
- 图 1-4 近代南中国港口体系示意 / 40
- 图 2-1 华南各港进出船舶吨位(%) (1896—1919 年) / 49
- 图 2-2 广州口岸进出口船舶和内港轮船吨位图 / 49
- 图 2-3 人口增长与新工厂设立 / 66
- 图 2-4 港口与运输中心 / 66
- 图 2-5 斧形分岔点 / 67
- 图 2-6 多港口与运输中心 / 67
- 图 2-7 口岸与腹地间的作用力 / 126
- 图 2-8 粤海关四类大宗出口土货年际价格成长率 / 162
- 图 2-9a 粤桂工业各门类在全国同类中的
比重(%) / 188
- 图 2-9b 粤桂工业各门类之间的占比(%) / 188
- 图 2-10a 近代产业分工中的微笑曲线 / 202
- 图 2-10b 近代产业创新中的微笑曲线 / 202
- 图 2-11 珠三角地区产业层级图 / 213
- 图 3-1 广州城区的空间格局与拓展(1905 年左右) / 225
- 图 3-2 城市土地租金与产业分布 / 226
- 图 3-3 广州城市道路建设与规划(1923 年) / 228
- 图 3-4 道路与交通改进、人口迁移与土地租金
斜率 / 229
- 图 3-5 广州城市的空间格局与扩展(1932 年前后) / 231
- 图 3-6 市政建设下“城”“市”的空间调适 / 233
- 图 3-7 大小市镇与港埠的空间关联 / 240

- 图 3-8 华南城市网络的模拟示意 / 249
- 图 3-9 晚清华南的港口腹地形态 / 265
- 图 3-10 广西省各县进出口总值(1933 年) / 281
- 图 3-11 近代华南地区亚区域经济区位示意 / 282
- 图 3-12a 近代香港进出口指数 / 284
- 图 3-12b 华南洋货进口趋势图(分口岸) / 285
- 图 3-12c 华南土货出口趋势图(分口岸) / 285
- 图 3-13 港口进出口货运供应链图 / 287
- 图 3-14a 广西省土货的集聚与流动 / 290
- 图 3-14b 广西省土货的集聚与流动 / 290
- 图 3-15 基于进出口商品的来源与去向的空间示意 / 291
- 图 3-16 要素流通机制图解 / 293
- 图 3-17 要素流动空间模式示意图 / 294
- 图 3-18a 华南口岸间要素流动(晚清时期) / 298
- 图 3-18b 华南口岸间要素流动(民国时期) / 299
- 图 4-1 近代城乡产业演变路径: 发展阶段与空间选择 / 310
- 图 4-2 分工演进与区域空间结构演化 / 311
- 图 4-3 区位变化对产出的影响 / 314
- 图 4-4 空间演化下的区域经济增长过程 / 317
- 表 1-1 前近代华南市场主要商品量估计 / 35
- 表 2-1 华南各港进出船舶吨位(‰)(1896—1919 年) / 48
- 表 2-2 入港外国贸易船只数(1844—1920 年) / 50
- 表 2-3 广西省各局寄出普通包裹(1933 年) / 57
- 表 2-4 广西省各局经办国内汇兑(1933 年) / 57
- 表 2-5 广西省各电报局记账与收入(1934 年) / 58
- 表 2-6a 广东省各级道路建设情形(1936 年) / 69
- 表 2-6b 广东省各区域道路建设情形(1936 年) / 69
- 表 2-7 粤海关进口货物结构(1864—1880 年) / 77
- 表 2-8 粤海关进口货物结构(1884—1900 年) / 79
- 表 2-9 粤海关进口货物结构(1904—1920 年) / 81
- 表 2-10 粤海关进口货物结构(1924—1936 年) / 84
- 表 2-11 粤海关出口土货结构(1864—1876 年) / 86
- 表 2-12 粤海关出口土货结构(1880—1900 年) / 87

- 表 2-13 粤海关出口土货结构(1904—1916 年) / 88
- 表 2-14 粤海关出口土货结构(1920—1936 年) / 89
- 表 2-15 棉、米、面粉的相关度(广州口岸) / 92
- 表 2-16a 香港的进出口贸易结构 / 94
- 表 2-16b 香港的进出口贸易结构 / 95
- 表 2-17 香港对外贸易主要国别(%) (1939、1946 年) / 95
- 表 2-18a 香港的银行(以地理计) / 108
- 表 2-18b 香港的银行(以资本计) / 109
- 表 2-19a 在港的主要保险公司 / 113
- 表 2-19b 总部在港的保险公司情形 / 114
- 表 2-20a 在穗的主要保险公司 / 116
- 表 2-20b 总公司在穗的保险公司情形 / 117
- 表 2-21 近代华南及部分邻省耕地面积变化(单位:
千市亩) / 128
- 表 2-22a 1930's 分县人均粮食生产、消费、流动(单位:
担) / 131
- 表 2-22b 1930's 分县人均粮食生产、消费、流通(单位:
担) / 132
- 表 2-22c 1930's 分区粮食生产、流动、消费(单位:担)
/ 133
- 表 2-23 各口岸肥田料的进口 / 141
- 表 2-24 广东省优良种苗推广情况 / 145
- 表 2-25 广西省各林垦区(1932 年) / 147
- 表 2-26 各副业在广西农家的比例 / 149
- 表 2-27a 广西输出农产品情形(1920—1930 年代初)
/ 155
- 表 2-27b 广西三关年均出口货物情况(1927—
1931 年) / 155
- 表 2-28 广东新会慈溪土地分配调查 / 157
- 表 2-29 广西郁林县 26 家纯佃农经营收支(1933 年)
/ 158
- 表 2-30 部分省实物、货币地租(%) (1934 年) / 159
- 表 2-31 广东省桑地面积和业蚕人口(1920 年代) / 168

- 表 2-32a 广州市省营工业(1929—1936 年) / 174
- 表 2-32b 广州市主要的七种民营工业(1936—1937 年) / 176
- 表 2-33 广西省分城市工业数据(1932 年) / 180
- 表 2-34a 邕梧民营工厂分类表(1932 年) / 180
- 表 2-34b 邕梧民营工厂比较(1932 年) / 181
- 表 2-35 广西省营新式工业统计(1945 年) / 181
- 表 2-36 广西省六地工人收入分配(1934 年) / 183
- 表 2-37a 各城市历年设立的厂矿及资本(1895—1913 年) / 185
- 表 2-37b 雇佣 500 人以上工厂及工人数(1900—1910 年) / 185
- 表 2-37c 25 省工场动力及职工数(1915 年) / 186
- 表 2-37d 各省注册工厂与公司(1916 年) / 186
- 表 2-37e 两广城市工人数在全国与区内的比重 / 186
- 表 2-38 华南城市工厂在全国的位次(1948 年) / 187
- 表 2-39a 粤桂工厂数在全国的比例与位序(以业别计) / 189
- 表 2-39b 粤桂工业资本在全国的比例与位序(以业别计) / 189
- 表 2-39c 粤桂工业产值在全国的比例与位序(以业别计) / 190
- 表 2-40 粤桂各类工厂数量与比例(1916 年) / 190
- 表 2-41a 华南地区主要县市工业统计(1933 年) / 191
- 表 2-41b 华南地区主要县市工业统计(1933 年) / 193
- 表 2-42 进出口商品与内地土货物价指数比较(以钱文计) / 200
- 表 2-43a 广西省主要城市商店店东籍贯 / 216
- 表 2-43b 广西省工会会员的籍贯 / 217
- 表 2-44 近代中国地理、产业与其相互关系 / 219
- 表 3-1 珠三角地区墟市的发展(清中叶至民国) / 238
- 表 3-2 近代前后广西墟市的变化 / 241
- 表 3-3 市镇航线运行船只表(高要县) / 244
- 表 3-4 部分县镇从九龙海关进口洋货表(海关两) / 245
- 表 3-5 近代前后广东省分府人口 / 251
- 表 3-6 广东省分县(市)人口密度(人/km²)表(1934 年) / 252
- 表 3-7 近代广西省分府人口 / 253
- 表 3-8 广西省分县人口密度(人/km²)(1939 年) / 254
- 表 3-9a 连县农民与各职业人口比较 / 258
- 表 3-9b 连县十九个代表村农民离村就业情况 / 258

- 表 3-10 民国时粤侨的海外分布 / 260
- 表 3-11 近代城市形成前后的区别 / 262
- 表 3-12 民国时期华南四个次经济带的地域结构 / 266
- 表 3-13 华南各口岸对其他口岸的依存度(1894—1904 年) / 285
- 表 3-14 华南区内口岸间的依存度(1936 年) / 287
- 表 3-15 广东侨汇估计表(1931—1935 年,百万国币元) / 288
- 表 3-16 华南区内要素流动(晚清时) / 297
- 表 3-17 华南区内要素流动(1936 年) / 298
- 表 4-1 华南区经济空间形成因子的差异(以主要城市计) / 319
- 表 4-2 “泛珠三角”地区陆上 8 省区际联系(1985 与 2001 年) / 333
- 表 4-3 近代以来的沿海与内地: 政策得分 / 334

绪论 近代经济地理（华南卷）的视界

学术研究犹如艺海拾贝，在展开华南经济地理近代时段的研究之前，有必要先交待与解释一下相关知识的基础、背景、因缘，以便展示在学术研究的历史长河中，重新发现的这枚熠熠生辉的“小贝”，缘何如此夺目。

言及“经济地理”，其学术史路线图一再表明，在第一次全球化时代，在商业地理学基础上逐渐形成的新学科——“经济地理学”，是一个边界不甚清晰甚至模糊的学科，随着时间的推移，相关的议题观点或研究范式不断推陈出新，但其核心主题依然不变：促成人类从不同的尺度解读其所生活的空间的经济现象。当前对中国经济地理“近代时段”的研究，使得这一长期被遗忘的固有领地被重新发现，从而有望完整地理解中国经济地理，这既有利于知识的积累，又有利于思维的突破，从而拓展了“经济地理学”的边界。

第一节 缘起：为何重新关注经济地理的近代时段？

1. “经济地理学”是什么：一个变动的概念

一般认为，在19世纪后期经济地理学逐渐成为一门“学科”，最主要的原因是经济地理学的知识，既有利于欧洲列强推进殖民计划，又有利于商业机构具备超越其竞争对手的潜在优势。借助于第一次经济全球化的推力，从不同学科中舶来的知识就逐渐融合形成了一门新的学科——“经济地理学”。不过，对于什么是“经济地理”，却一直没有明确的答案。克拉克(G. L. Clark)认为“到目前为止，经济地理学还没有确定的研究大纲，也没有令人信服的关于恰当的研究范畴的论述”；斯科特(A. J. Scott)亦认为“任何对于‘经济地理学的核心是什么’这一问题的回答都容易带有历史随机性”。众所周知，一个多世纪以来，在“经济地理学”这面旗帜下一度出现过众多不同的标签，分别代表着不同的社会政治经济情景下的解读。也许，虽然“经济地理学”是以空间作为研究对象，但同时具有时间性，只有从该学科自有的“历史”出发，才能理解其核心是什么。

2. 理解“经济地理”：尚需从源头重新发现

当前，新一轮的全球化、区域一体化方兴未艾，经济要素的空间分布、流动及其效率越来越备受关注，各种“新经济地理学”研究亦蔚然成风。经济学者基于假设模型，研究经济活动的空间集聚与区域集聚动力；地理学者从区域政策、制度、社会、文化方面，理解真实世界的空间经济活动。两者在手段与方法上存在着显著的分异，不过问题意识的深处还是一致的。如果关注“经济地理学”的历史，也许就会发现，曾经多次出现这样方法论上的冲突、混乱、归一。从这里出发，我们似乎比以

往任何时候,更加迫切地想理解现代经济地理的源头:在第一次经济全球化时代,人们为什么开始热衷于探索“经济地理”?当时的旨意是什么?“经济地理学”又是如何从原初形态演变而来的?也唯有如此,才能更清楚地理解我们正在亲历的全球化。以下将从“经济地理学”的概念演进方面着手,理解“经济地理”的源头、内涵的演变,尤其是中国近代时段,当时的经济地理是怎样的一幅图景,梳理我们已有的发现或未竟的探索。

一、“经济地理学”的前身:商业地理学

大约自17世纪开始,欧洲资本主义萌芽与地理大发现的结合,促成了资本主义市场与经济的扩展,及至18世纪中叶,大工业生产的出现,劳动分工的扩大,促成了生产力的发展;同时,伴随着运输技术的改进,市场的广度与深度在增加,进入市场的商品数量与种类大幅增加,市场的扩大促成了商业地理知识的积累。学者们围绕各地的地理环境、资源分布、交通条件、商业贸易、城市经济等方面,进行了广泛的调查。其时的中国,正处于乾隆盛世,持续的经济成长与人口增长,促成了各地商业贸易的繁荣,形成了一系列著名的市镇、商帮与繁盛的国内长距离贸易^①,在18、19世纪之交形成了传统商业经济的巅峰,出现了全国市场的雏形,以及服务于该市场的商业知识积累。

中国自古以来重视地志,是世界上所存地理书籍最齐备的国家,但其经济部分依附于政治,这些志书中对于经济物产一般仅有简略的记述。直到明清长距离商业兴盛,以及大区域劳动分工出现后,才促成了商业书的公开广泛刊印。这些商业书主要是介绍交通路线、各地商品行情、经营买卖各类商品的专业知识等。例如,1599年刊行的《新刻天下四民便览三台万用正宗》,还偏重于经营买卖各类商品的专业知识。及至18世纪末,吴中孚根据自身经验总结的《商贾便览》,则侧重综合性商业知识与信息的介绍,书中所附录的“天下水陆路程”对76条主要商路的地理、治安、物价、商家等信息加以介绍^②。由于前近代中国的劳动分工与商业贸易并没有深度发展,这些商业知识并未能够系统化为科学知识。

在西方,伴随着商业地理学的发展,罗蒙诺索夫(Ломоносов)认为研究国家经济必须与地理结合起来,并于1760年首次提出“经济地理学”这一名词。现在看来,商业地理学与经济地理学有着显著的差异,但在其发展早期并没有明确的界限,甚至是通用的名词。1776年亚当·斯密(Adam Smith)在经验观察的基础上,归纳总结了经济发展与市场空间之间的关系,形成了分工理论。及至进入近代工

^① FAN, I-CHUN; *Long Distance Trade and Market Integration in the Ming-Ching Period 1400-1850*, Stanford University Dissertation, 1993.

^② 邱澎生:《由日用类书到商业手册:明清中国商业知识的建构》,中研院近史所“近代中国的财经变迁与企业文化研讨会”2004年12月17日;张海英:《从明清商书看商业知识的传授》,《浙江学刊》2007年第2期。

业革命后的第一次全球贸易时代,1817年李嘉图(David Ricardo)开始关注不同区域之间贸易的形成机制,形成了比较优势理论。此外,密尔(J. S. Mill)的“过剩产品输出”观点;威克菲尔德(E. G. Wakefield)的“经济互补”概念,也是对其时这些经济现象的解释与回应。虽然自17世纪经济学者即开始探索生产、消费、财富的空间分配,以及贸易的空间形态,但是直到19世纪上半叶,地理学的主要概念仍集中在旅行与探险。例如,在新发现地区的旅行中,获取自然景观、土地利用、聚落、社会及政治组织等资料。其时,地理学主要是解释性(explanatory geography)科学,当时地理学者感兴趣的更多在于“人与环境的关系”上^①,而非经济活动的空间形态。

故此,一般认为,17世纪以来形成的经济实践、观念、话语,构成了经济地理的背景:由显著的隐喻(亚当·斯密的“无形的手”)、新的概念(李嘉图的“比较优势”)、有说服力的图表(魁奈(F. Quesnay)的《经济表》)、强制的平衡(萨伊(J. B. Say)定律)、谨慎计算的数字(威廉·配第(W. Petty)的政治算术)等组成^②。

二、“经济地理学”的形成:近代时期

如果说商业地理学让我们明白了经济地理学的知识背景与原型,那么经济地理学就是商业革命、产业革命后,地方化经济形成时代对新特征的解释。1860年以后,随着新经济的发展,经济规模快速扩大,工业革命的积累效应带来了经济与地理的重大变迁,于是产生了经济地理学的话语:(1)例如“生产区”(Chisholm, 1889)、“南北轴”(Smith, 1913)这些词语;以及(2)对世界进行有组织的分类,例如全球气候模式与农作物相联系(Chisholm, 1889);以及(3)使得经济地理联系可见的新地图与图标,例如贸易路线与运输方式(Smith, 1913);还有(4)创造了一些新的名称,例如“商业空间”、“交易中心”。如此,使得社会各界对经济区位,以及对区位的理解出现了全新的认识。

特雷弗·巴恩斯(T. J. Barnes)在梳理1889—1960年英美经济地理学时评论道^③:很难准确地说明“经济地理学”是何时被创造的,相关的证据有:1826年杜能(Thunen)的《孤立国》、1882年高兹(Gotz)区分商业地理学与经济地理学、1893年康奈尔大学与宾夕法尼亚州大学首次开设经济地理学课程、1925年《经济地理》杂志首次出版。

众所周知的古典区位论,即为近代经济地理学最初的表现形式。1826年杜能为探寻资本主义企业型农业合理的生产方式,从地租的角度发现农业分带的现象,并抽象为农业区位论,这是经济地理学的第一篇经典论述,此后对距离与区位的研

① (法) 保罗·克拉瓦尔著,郑胜华等译:《地理学思想史》,北京大学出版社,2007年,第80、158页。

② (美) 埃里克·谢泼德等主编,汤茂林等译:《经济地理学指南》,商务印书馆,2008年,第15—16页。

③ (美) 埃里克·谢泼德等主编,汤茂林等译:《经济地理学指南》,商务印书馆,2008年,第15—16页。

究逐渐专门化,形成经济地理学的基石——古典区位论。1882年高兹在《柏林地理学协会杂志》上发表《经济地理学的任务》一文,开始讨论经济地理学的性质与构成,是为近代经济地理学概念的萌生。

一般认为,英国爱丁堡大学地理学讲师齐泽姆(George G. Chisholm)1889年的《商业地理学手册》,是第一本用英语编写的经济学教材,该手册既没有明确的理论,也没有合理的组织,基本上是详细的事实,包含了人们所希望了解的世界商品生产与贸易的地理条件的全部内容。当时的英国是世界工厂,这本书中采用地图、数字、表格的形式,将复杂的贸易细节清晰化,这也是对贸易帝国全球体系的一个回应与庆贺。

故此可以认为,19世纪构建的现代地理学,改变了这门学科的目的论,取代了对地方区位与区域的描述,重点转向了解释空间分布,尤其是人文活动的分布。

20世纪初期,美国刚刚加入全球贸易的行列,1906年宾夕法尼亚大学沃顿商学院运输经济学家拉塞尔·史密斯(J. Russell Smith)成立了地理与产业系,1913年出版了《产业与商业地理学》,该书主要讨论了两个部分的内容:特殊资源与加工产品的生产、世界贸易。与齐泽姆相比,史密斯侧重于交通通讯技术的变化,通过关注生产、流动、控制,讨论了世界(商品)市场的形成,采用经济学的术语概念、地理学的方法手段进行论述。

一战以后,伴随着殖民主义的减速以及产业区的形成,商业与产业地理学逐渐转向国家与区域,及至1930年代,由于贸易与商业大萧条的影响,关注区域与差异性成为主流,哈特向(Richard Hartshorne, 1939)提出,世界是根据经济划分的区域拼凑而成的,每一个区域又是要素相互联系的紧密综合体,区域内不同要素复杂的相互作用至关重要,形成一个独特的区域实体。

概而言之,与前近代商业地理学相比,近代经济地理学的内容更为广泛、系统,成为一个相对独立的学术分支。20世纪初当自由资本主义进入垄断时代,经济学家韦伯(A. Weber)发现了基于经济布局意义上的工业区位论,1930年代地理学家克里斯塔勒(W. Christaller)根据村落与市场区位提出中心地理论,1940年代经济学家廖什(A. Losch)将中心地理论发展为产业市场区位论。这些综合起来大致上构成了近代西方“新”经济地理学的基本框架,解释了农业之外的工业、第三产业或服务行业的经济活动。

三、近代中国:其时的“商业”、“经济地理”

对其时的中国而言,近代意义上的商业或经济地理的知识是外生的,西方世界中的经验被移植到中国来,用来描述或理解其时中国的经济、社会,以及正在进行的变革。

1868年李希霍芬(F. Richthofen)受命于普鲁士官方,来华勘测东南沿海和台湾,

加利福尼亚银行同时资助他 4 年的旅华经费,考察中国的资源、经济、商业情报^①。李希霍芬记录了中国的煤矿分布、开采运输成本、地方政治经济,以及各地的物产、商业、交通情况,以及在此基础上的商镇和商业路线,供欧美商会决策时参考。

1898 年以后,日本农商务省等部门开始大规模派遣“清国实业视察员”对中国的经济进行调查,涉及盐业、织物业、蚕丝业、染织业、手工业、农林水产、交通、商况等各个方面,目的在于“精查详查清国实业上的真相,以窥知实业界的盛衰消长”^②。1899 年的《清国农商工视察报告》,分为商业、农业、养蚕、蚕丝业四部分,非常详细地介绍了中国东部沿海与汉口等地的情况。1902 年的《清国商况视察复命书》,除了对贸易、商人有总体的叙说外,还对从东北、华北、华东到珠三角等整个东部沿海各地的商况进行了详细的描述^③。1907—1908 年出版的《支那经济全书》分作 12 辑,内容之详细、资料之丰富前所未有的,涉及农政、手工业、商政、商业习惯、财政、海关、水运、票号钱庄、铁路、银行、货币、邮政、保险、牙行、公会、商帮、贸易、度量衡、农业、林牧、矿产、手工制造各业^④。

此外,财团法人性质的国家调查机构:南满洲铁道株式会社,在 1909—1915 年出版了百余编对南满、北满、满蒙经济的调查资料^⑤。1923 年出版的《支那经济地理志》,有交通全编、制度全编、重要商品志等。1917—1920 年陆续出版了《支那省别全志》,小川平吉在序言中陈述,该书包括从山川城邑到人情风俗,从物资特产到农牧收成、水陆交通等等,中国自古以来重视地志,“然而至近世却无完整的地志著作问世,尤其缺乏现实情况的记录”。该书包括“省总说”、“开市场”、“贸易”、“都会”、“交通及运输”、“郵便及电讯”、“气候”、“主要生产业及工业”、“商业惯习”、“货币金融机关及度量衡”等编。

晚清政府亦仿照东西方各国的成法,尤其是日本的经验,在 1906—1911 年由民政部主持了全国户口调查;度支部主持了全国财政调查;商部主持了全国商业调查,对各省商埠、城镇、街市大小行业展开调查,采用统一的表格,按年汇编成“农工商统计表”(商部设立调查处,访查进出口货物情形、各地商业滞销情形,编撰工商各业统计表);农工商部主持全国矿物调查,度支部、民政部主持全国洋、土药调查。

如上所陈,虽然从 19 世纪开始,近代中国新出现了一系列商书,以及大量对于经济物产、交通、农工商等的调查,但这些大抵仍是商业地理学框架下的碎片化知识,并无系统之研究,真正意义上的中国经济地理成果,大约是 1920 年代中期以来的事情。

① 1868—1872 年,李希霍芬以上海为基地,对大清帝国 18 个省中的 13 个进行了地理、地质考察,足迹遍及广东、江西、湖南、浙江、直隶、山西、山东、陕西、甘肃南部、四川、内蒙诸省区。

② (日)吉川荣吉:《清国农商工视察报告·绪言》,农商务省农务局,1899 年。

③ 陈锋:《清末民国年间日本对华调查报告中的财政与经济资料》,《近代史研究》2004 年第 3 期。

④ 该书序言中陈述:“凡其国政教化、地理民俗、物产之丰歉、人情之好恶,必精察审知,然后时措之宜。”

⑤ 满铁上海事务所、满铁天津事务所、满铁东亚经济调查局、满铁北支事务局、台湾总督官房调查课,对江浙、华北、东南沿海,以及部分内地的调查。

五四后,留学归来的经济学家们开始在国内传播西方经济学。马寅初、刘大钧、何廉、方显廷等经济学者接受了西方经济学,并结合中国国情,强调将中国实际情况与西方纯粹的理论进行结合,广泛地开展社会调查。1930年代,各地的经济报告、实业调查报告持续推进^①。及至1931年,根据野口保市郎的《经济地理学概论》,结合实情,冯达夫等译编了《经济地理学大纲》,作为经济地理学教材,本书分生产、交通、市场三编,讨论了商品的生产与分布、商品的移动与交通、商品的市场与交换,分析了地理条件与生产、交通、商业的关系^②。在1930年代国内还翻译了苏联的中国经济地理、世界经济地理著作^③。至此,“经济地理学”概念逐渐流传开来。

其时国内地理学界,还是主要致力于人口分布、土地利用、农业分区、边疆勘查、地区性综合考察等方面的调查。例如,谢家荣1935年的《中国之石油》;胡焕庸1935年的《中国人口之分布》、1936年的《中国之农业区域》、1936年的《国内交通与等时线图》、1936年的《中国商业地理大纲》;周淑贞1938年的《山西之农业区域》;任美镔1944年的《工业区位的理论与中国工业区域》;翁文灏1947年的《中国东南部进一步的建设》;沈汝生、孙敏贤1947年的《成都都市地理之研究》;徐益棠1937年的《广西象平间瑶民之经济生活》。在研究方法上,近代地理学研究采用的主要是“以观察实验所获得的事实为基础,加以经验归纳和科学演绎”的方法。

大约到1940年代末,在学科建设方面,全国10多所大学地理系内形成了系统讲授经济地理学的课程:在科学实践方面,所完成的工作主要是进行人口分布、土地利用、农业分区、边疆勘查、地区性综合考察等方面的调查,并开始过渡到从经济地理学的视角,解释中国的经济发展^④。不过,其时的经济地理学更多地关注区域经济特征的描述或解释,而非理论方面的发掘与创新,1930—1940年代完成与出版的全国或区域“经济地理学”著作,以及地图测绘,基本上就是这方面成果的展示。

1930—1940年代完成的、冠以“中国经济地理”之名的书目主要有如下数种:张其昀著《中国经济地理》(商务印书馆1930年),按照食、衣、住、行、工业之原动力分类,讨论相关产业部门的情形。王金绂著《中国经济地理》(北平文化学社1930年),分为黄河、长江等流域,每流域下分自然地理、生产地理、分配地理、民生状况。胡焕庸著《中国经济地理》(重庆青年书店1943年),记述地形、气候、农业区域、人口、交通、农业、手工业,以及现代工业等产业部门的资源、生产等问题。陆象贤分

① 例如,1922—1933年卜凯(J·L·Buck)对我国22个省168个地区、16787个田场、38256个农家进行调查,辑成《中国土地利用》(上海商务印书馆,1937年)。建设委员会调查浙江经济所统计科《芜乍路沿线经济调查》(建设委员会调查浙江经济所,1933年);金陵大学农学院农业经济系《河南湖北安徽江西四省棉产销》(生活社,1940年);实业部国际贸易局编:《中国实业志》(1937年),包括:总论、经济鸟瞰、都会商埠及重要市镇、农林畜牧、矿业、工业、特种商业、金融机关、交通。1933—1937年间,实业部国际贸易局编有《中国实业志:全国实业调查》,包括浙江、江苏、湖南、山东、山西等省。

② 冯达夫、夏承法:《经济地理学大纲》,开明书店,1931年。

③ 卡赞宁:《中国经济地理》(光明书局,1937年);维特威尔:《世界经济地理讲座》(光明书局,1939年)。

④ 盛叙功:《从经济地理学观点观察中国现阶段经济特征》,《中建二年》,1946年。