

21世纪高等院校美术专业

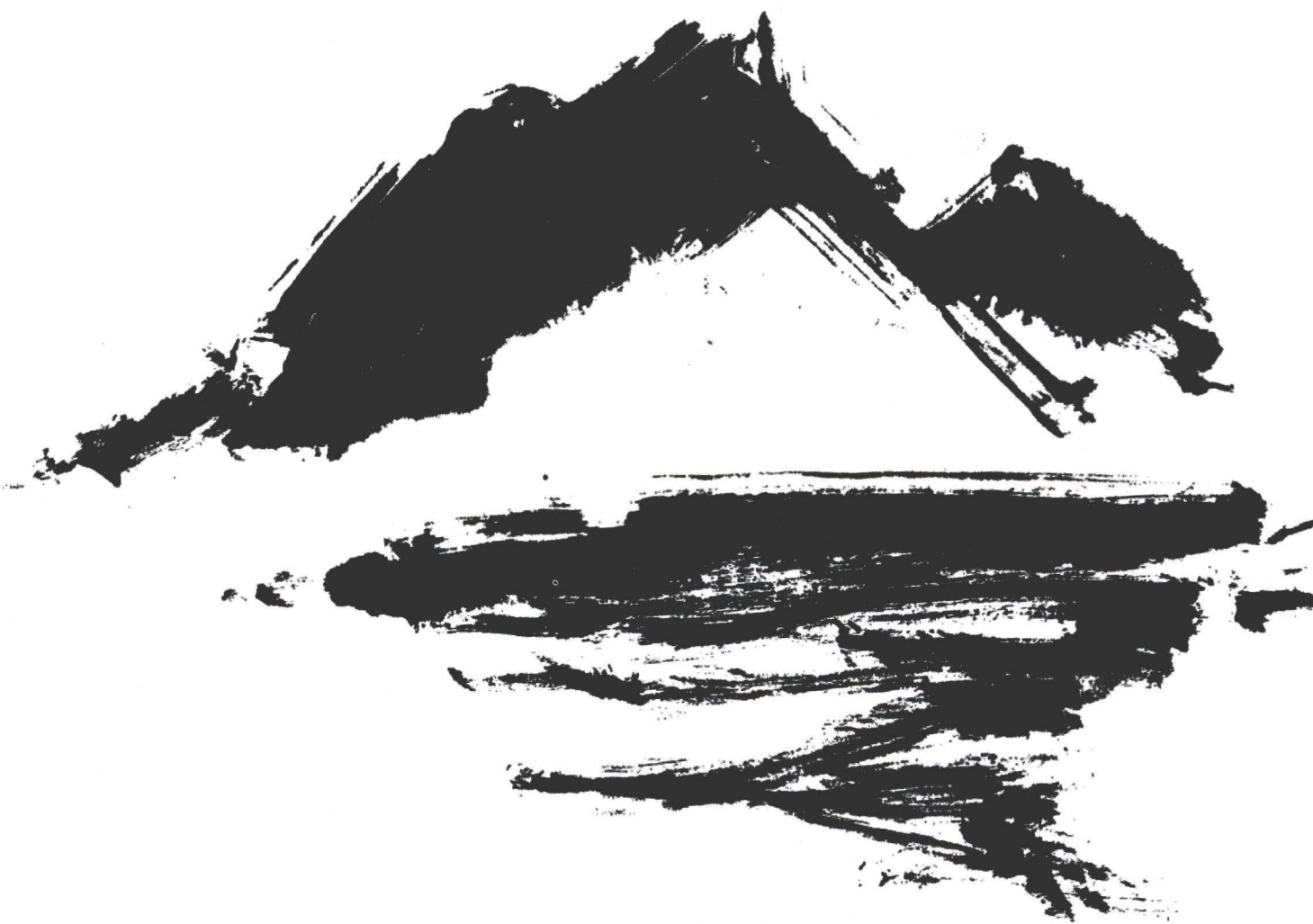
“十二五”规划教材

● 艺术顾问：张世彦

# 中国画基础教程 ——山水篇

主 编

郑楚兴 周雄平



 南京大学出版社

21世纪高等院校美术专业  
“十二五”规划教材

● 艺术顾问：张世彦

# 中国画基础教程 ——山水篇

主编

郑楚兴 周雄平

副主编

许毅 刘丹龙 李雯 曹新建 孙明远

 南京大学出版社

## 内 容 提 要

本书是一部结合绘画实践，系统讲授中国山水画基础知识、技法运用以及意象性表现的教材。主要内容包括中国山水画的基础知识、技法运用以及意象性表现的方法，分别对中国山水画的历史发展概况、工具材料、技法、基本元素的表现、构图以及临摹、写生、创作等学习方法进行探讨。书中紧扣“师法自然”的法则，注重中国传统山水文脉的传承，提点中西方绘画间的差异。

本书既可作为高等院校美术及相关专业的学习用书，亦可作为中国山水画爱好者的参考和学习用书。

## 图书在版编目（CIP）数据

中国画基础教程·山水篇/郑楚兴，周雄平主编

·一南京：南京大学出版社，2014.6

21世纪高等院校美术专业“十二五”规划教材

ISBN 978-7-305-13297-1

I. ①中… II. ①郑… ②周… III. ①山水画—国画  
技法—高等学校—教材 IV. ①J212

中国版本图书馆CIP数据核字(2014)第111038号

出版发行 南京大学出版社

社 址 南京市汉口路22号

邮 编 210093

网 址 <http://www.NjupCo.com>

出 版 人 左 健

丛 书 名 21世纪高等院校美术专业“十二五”规划教材

书 名 中国画基础教程——山水篇

主 编 郑楚兴 周雄平

责任编辑 李建钊

编辑热线 010-82893902

审读编辑 蒋桂琴

印 刷 北京恒石彩印有限公司

开 本 889×1194 1/16 印张 8 字数 262千

版 次 2014年6月第1版 2014年6月第1次印刷

ISBN 978-7-305-13297-1

定 价 52.00元

发行热线 025-83594756 83686452

电子邮箱 [Press@NjupCo.com](mailto:Press@NjupCo.com)

[Sales@NjupCo.com](mailto:Sales@NjupCo.com) (市场部)

---

\* 版权所有，侵权必究

\* 凡购买南大版图书，如有印装质量问题，请与所购  
图书销售部门联系调换

---

21世纪高等院校美术专业“十二五”规划教材

---

艺术顾问：张世彦

---

专家委员会（按姓氏拼音排列）

---

陈恩惠	陈文利	党天才	丁一林
冯民生	傅保中	龚 声	郭建国
国 庆	郭 巍	贺 炜	李 健
李 一	李昀蹊	廖少华	刘景森
鲁邦林	马一丹	孟宪文	秦秀杰
任传文	砂 金	王亚林	韦 国
武 东	阎学武	虞 斌	于小冬
苑广华	张耕云	张奎英	张 梦
张 鸣	张 雄	张学衡	郑金岩
邹少灵			

在文化发展多元化的影响下，中国山水画呈现出多元走势：有的承前启后，发展传统；有的借鉴西方，继而为新；有的发生了内在的变革，出现了一个又一个新潮模式。因此，人们对中国山水画有了新的认识、新的尝试、新的探索和新的实践，但更多的是从新的认识角度去重新认识传统，重新解读中国山水画艺术，挖掘中国山水画的历史底蕴并使之延续。可以说，中国山水画是加强中国文化独立性的重要画种。艺术只有具有本土性才有国际性，文化的差异才能显示自身存在的价值。事实上，艺术是可以互通、互补的，国际性的作品更注重体现地域文化，这也促使人们重新审视中国传统文化，因而出现“后现代”“后前卫”等文化概念，很多艺术展览也出现了注重本土性和回归传统的趋势。

中国山水画是中国画的代表，而笔墨技法及意象表达是其基本语言，是画家表现自己艺术理想的载体。笔墨技法不仅能表现客观物象的外形及其历史背景，同时还能反映物象内在的精神气韵，是艺术家思想和情感的寄托，即“外师造化，中得心源”。一幅山水画不仅体现了艺术家的笔墨技法水平，也是艺术家心灵轨迹的流露及其美学修养和气质的体现，同时也隐喻了某种哲理。笔墨技法是中国山水画的精髓，笔法是构图的骨干，也是墨韵的筋骨。唐代张彦远在《历代名画记》中提到：“夫象物必在于形似，形似须全其骨气。骨气形似皆本于立意，而归乎用笔。”可见，中国山水画家对笔墨技法和意象表现非常重视。

郑楚兴先生以自己的心得为基础撰写本书，系统讲授了中国山水画基础知识、技法的运用以及意象性表现，围绕中国山水画的传承与发展进行了详细的研究；追求“师法自然”的法则，注重中国传统山水画的文脉，分析了中西方绘画的差异。他编写本书源于其对中国山水画教学的思考和对目前高校中国山水画教学的重新审视，更重要的还有其对中国传统文化思考。作为高校教师，郑楚兴先生清醒地认识到中国传统文化的重要性，因而编写本书，以重新认识和理解中国传统文化。我非常高兴将本书介绍给各位读者，它是年轻学子的良师益友，将为年轻学子指引前进的方向。



广东工业大学教授、硕士生导师

本书是一部结合绘画实践，系统讲授中国山水画基础知识、技法运用以及意象性表现的教材。本书围绕中国山水画的传承与发展进行研究，分别对中国山水画的历史发展概况、工具材料、技法、基本元素的表现、构图以及临摹、写生、创作等学习方法进行了详细的探讨。书后附作品欣赏，收录了当代山水画名家的作品以及本书作者的作品，以供学习参考。

本书章节安排力求循序渐进、深入浅出，整体大纲的铺陈方式直接明了，但其中也隐匿若干暗线，一是紧扣“师法自然”的法则，二是注重传统山水画文脉的传承，三是提点中西方绘画间的差异。总体来说，本书力求更系统地梳理山水画的表现方法，并形成一个有效的山水画教学体系和教学模式，尝试形象性与意象性之间共建关联，以形象性训练为基石，注重传统山水画意象性的思维方式，让学生能在这个体系中找到具有中国特色的山水画意境，以更高的起点达到专业学习的目的。

本教材具有以下特点：

观点新颖。将山水画的基本理论和实践表现相结合，区分东西方绘画的差异，尝试培养学生具有中华民族特色的意象性思维。这是本教材不同于其他同类教材的根本点。

可行性、可操作性。本书选取师生山水画的精品，适应山水画的实际教学需求。

学术性。结合当前艺术教育的实际情况，理论结合实践，多角度、全方位地将山水画的教學清晰地表现出来，为山水画教学提供了符合中华民族特色的、更新的、能够培养学生意象性绘画思维能力的教学模式和教学体系。

总之，编者在多年教学过程中经常苦于缺少适用的山水画专业教材，今编写本书，源于对山水画教学的思考。现重新审视山水画教学，结合多年的教学经验和实践成果编写了本书，希望其对美术专业的教与学有所帮助。

由于编者的能力有限，时间仓促，书中难免存在不足之处，恳请有关专家、学者批评纠正。

编者

---

# 目录 Contents

---

---

## 第一章 山水画发展简史 / 001

---

- 第一节 古代山水画发展概况 / 002
- 第二节 近现代山水画简述 / 035

---

## 第二章 山水画的工具材料和使用方法 / 041

---

- 第一节 笔墨纸砚 / 041
- 第二节 颜料 / 044

---

## 第三章 山水画的基础技法 / 046

---

- 第一节 笔墨技法 / 046
- 第二节 设色技法 / 051

---

## 第四章 山水画基本元素的表现 / 055

---

- 第一节 树的表现 / 055
- 第二节 山、石的表现 / 059
- 第三节 水、云的表现 / 060
- 第四节 点景的表现 / 062

---

## 第五章 山水画的构图 / 067

---

- 第一节 起承转合 / 067
- 第二节 虚实关系 / 069
- 第三节 透视规律 / 071
- 第四节 布局 / 073

---

## 第六章 山水画的学习方法 / 075

---

- 第一节 临摹 / 075
- 第二节 写生 / 082
- 第三节 创作 / 091

---

## 第七章 作品欣赏 / 100

---

---

## 参考文献 / 122

---

## 第一章

# 山水画发展简史

## SHANSHUIHUA FAZHAN JIANSHI

### 学习目标

通过本章的学习，了解古代山水画与近现代山水画的发展概况，熟悉山水画的学习内容。

### 学习重点

掌握山水画的发展历史和研究范畴。

### 学习难点

区分中国山水画与西方风景画的异同，进而明晓中西方绘画在理念上的区别。

远在新石器时代，中国的陶器上就有了山岳纹（图1-1）与水波纹（图1-2），这可以被视为中国山水画的意象符号。



图1-1 彩陶钵形鼎 新石器时代大汶口文化





图1-2 彩陶水波纹钵 新石器时代马家窑文化

## 第一节 古代山水画发展概况

战国前后，中国山水绘画的各种元素的组合开始细化，从汉魏壁画的描绘来看，山水部分还只是作为人物的背景出现。中国山水画萌芽于晋，这在文献资料中早有记载。而代表当时山水绘画水平的如顾恺之的《庐山图》、戴逵的《吴中溪山邑居图》、戴勃的《九州名山图》等仅有记载，而真迹已遗失，也无后世摹本存世，后人无法赏析。但从顾恺之的《洛神赋图》（图1-3）的背景来看，大致可以察觉出当时山水画的端倪。及至南北朝时期，山水画这一画科才基本确立，这一时期的山水画理论也有了一些系统性的梳理，如宗炳的《画山水序》、王微的《叙画》。具有代表性的山水画作品有刘瑱的《吴中行舟图》、毛惠秀的《剡中溪谷邨墟图》，可惜也无真迹存世。直至隋代，山水画在之前的基础上有了进一步的发展，其中展子虔的《游春图》（图1-4）给了后人第一幅真正的山水画的直观感觉，其布局精微谨细，刻画周密，是两晋南北朝山水画向唐代山水画过渡的重要参考依据。

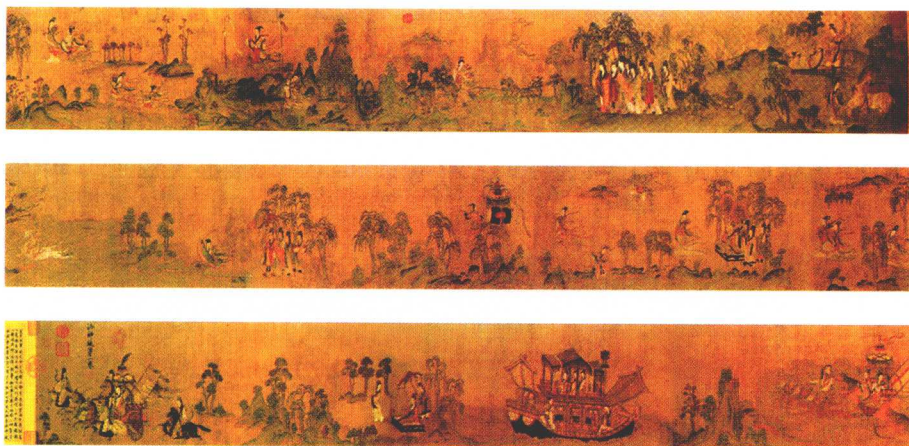


图1-3 《洛神赋图》 顾恺之

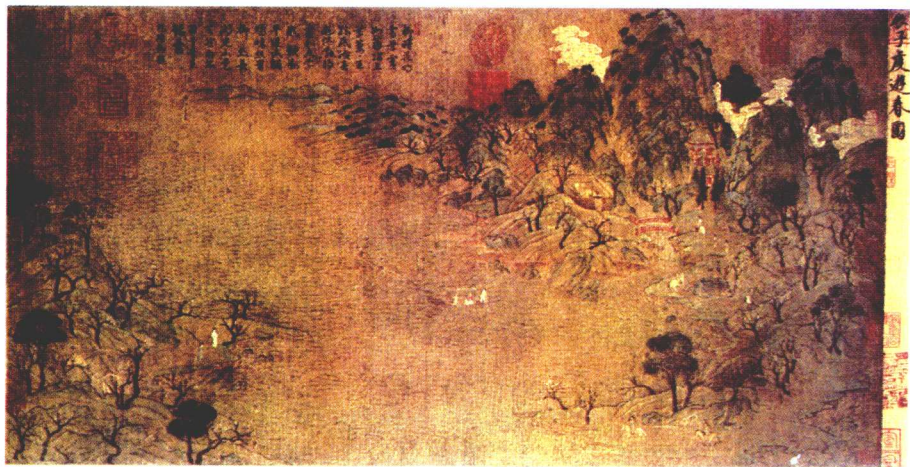


图1-4 《游春图》 展子虔

## 一、唐代山水画

山水画在唐代开始繁荣，不同风格的作品竞相出现，该时期重要的画家有吴道子、李思训、李昭道、王维、张璪、毕宏、郑虔、王墨、王宰、卢鸿、项容等。

### 1. 吴道子

吴道子年轻时就开始研究山水画的变革，并取得了一定的成就，中年后把主要精力用在了佛道人物上。

### 2. “二李”

“二李”分别指李思训与其子李昭道。李思训作画多勾勒少皴法，用大青绿设色，画面金碧辉煌（图1-5）。李昭道人称“小李将军”，师从其父。张彦远认为，李昭道山水画“变父之势”（图1-6），已超过了李思训，并在《历代名画记》中评述：“（唐代）山水之变，始于吴（吴道子），成于‘二李’。”

### 3. 王维

王维是唐代极负盛名的诗人，同时也是一个非常有才气的画家，因而他在艺术实践中能够自如地融合诗与画的关系，做到诗中有画，画中有诗。在表现手法上有两种：一种是笔墨含蓄，以小斧劈皴、重彩设色的山水（图1-7），还有一种是笔势豪迈的破墨山水（图1-8）。

### 4. 张璪

张璪擅长文学，他所提出的“外师造化，中得心源”成为画界的不朽名言。张璪偏重水墨表现，也运用“破墨法”来作画。



图1-5 《江帆楼阁图》 李思训

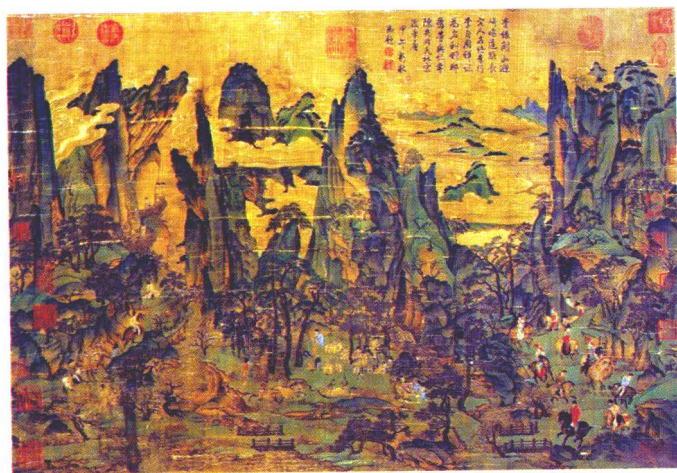


图1-6 《明皇幸蜀图》 李昭道



图1-7 《辋川图》 王维

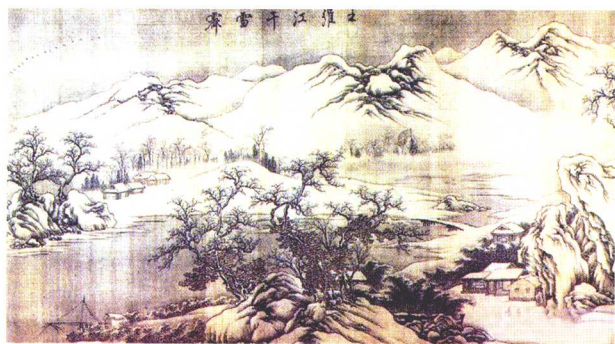


图1-8 《江干雪霁》（局部）王维



图1-9 《峻岭溪桥图》郑虔

### 5. 郑虔

郑虔在用墨方面比较用心，其画作山绕墨趣，树枝老硬。唐玄宗曾于其画作上题“郑虔三绝”以示赞许，从此声名远扬。现存的传世作品有《峻岭溪桥图》（图1-9）等。

### 6. 王墨

王墨早年师从郑虔，后又随项容学画，善于泼墨。相传常在酒后癫狂，就以头鬓取墨，抵在绢上挥毫，虽是一种墨戏，却也说明了他对水墨性能的充分掌控。

## 二、五代山水画

五代十国时期，山水画在唐代的基础上又有了较大的发展，其中最具有代表性的画家有荆浩、关仝以及董源。

### 1. 荆浩

荆浩隐居于太行山的洪谷，画山水兼学吴道子和项容两家之长，现存的传世作品《匡庐图》（图1-10）、《雪景山水图》（图1-11）可以代表其画风。

### 2. 关仝

关仝师从荆浩，青出于蓝，与荆浩并称为“荆关”，其代表作有《关山行旅图》（图1-12）、《秋山晚翠图》（图1-13）等。



图1-10 《匡庐图》荆浩



图1-11 《雪景山水图》荆浩



图1-12 《关山行旅图》 关仝



图1-13 《秋山晚翠图》 关仝

### 3. 董源

董源专写江南景色，如现存作品《潇湘图》（图1-14）、《夏景山口待渡图》（图1-15），近看逸笔草草，不似物象，远看则景色历历可见。其青绿设色的山水作品有《笼袖骄民图》（图1-16）等，他的山水画对北宋及元代的山水画产生了重大影响。

### 三、宋代山水画

山水画及至宋代出现了空前的繁荣景象，表现形式与表现手法出现更加多样化的局面，题材内容也逐渐扩大，从之前探索山川等自然的奥秘延伸至行旅、游乐、寻幽、探险、山居、访道以及渔、樵、耕、读等社会生活的描写，把人们的生活感



图1-14 《潇湘图》 董源



图1-15 《夏景山口待渡图》（局部） 董源



图1-16 《笼袖骄民图》 董源

受和自然变化结合起来，借物抒情、言志。据已有资料统计，宋代擅长山水画者竟达一百八十余人，所流传的画迹，仅宣和年间皇室收藏的北宋山水画就有七百三十余件，这虽然只是一小部分的数据，但已足以说明宋代是山水画的成熟时期。宋代的主要画家有巨然、李成、范宽、郭熙以及米芾、米友仁、李唐、刘松年、马远、夏珪、赵伯驹、赵伯驥、王希孟。

### 1. 巨然

巨然与董源在画史上以“董巨”并称。“董巨”山水成为南派的正传。巨然的代表作品有《层岩丛树图》（图1-17）、《秋山问道图》（图1-18）等。

### 2. 李成

李成师法“荆关”，多画雪景寒林，均为北方景色，勾勒不多，皴擦甚少，却又骨干自坚，其代表作品有《读碑窠石图》（图1-19）、《寒林平野图》（图1-20）、《晴峦萧寺图》（图1-21）等。



图1-18 《秋山问道图》 巨然

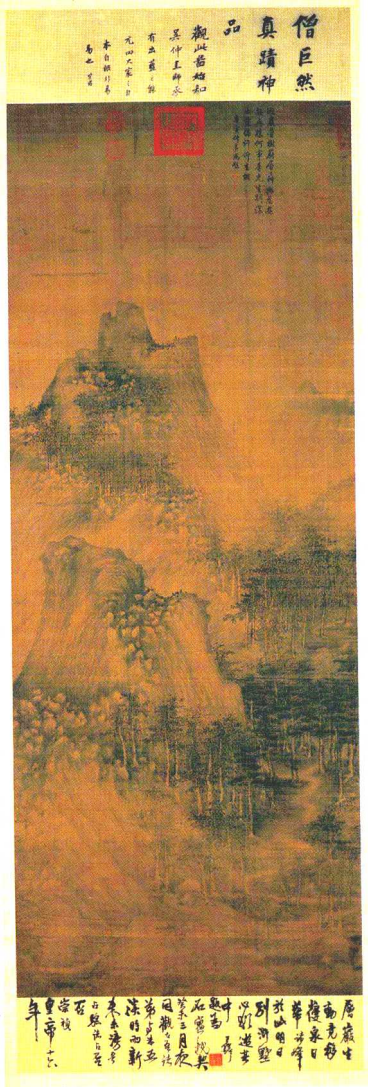


图1-17 《层岩丛树图》 巨然



图1-19 《读碑窠石图》 李成



图1-20 《寒林平野图》 李成



图1-21 《晴峦萧寺图》 李成



北宋范宽  
立谿山行旅  
图



图1-22 《溪山行旅图》 范宽

### 3. 范宽

范宽初学荆浩，同时又效仿李成画法，后与李成齐名，世称“李范”。其代表作品有《溪山行旅图》（图1-22）、《雪山萧寺图》（图1-23）等。

### 4. 郭熙

郭熙初学李成，也学董源、范宽，之后自成一格，画树像鹰爪，松叶钻针，开创了山水画的新局面，并写下了重要的画论《山水训》。其代表作品有《早春图》（图1-24）、《寒林图》（图1-25）、《窠石平远图》（图1-26）等。

范中別號寬陝西華原人上以茲畫特賜內閣大學士商並宋公玄千先生畫心傳大奇與氣骨全迥用荆關董巨運心機而靈韻雄邁之為古今第一佗如薄淺草隘小斧致譬皆都小國非公以第一流人錫天下第一畫懋昭道德動業對焉休命與博犬亦可知已

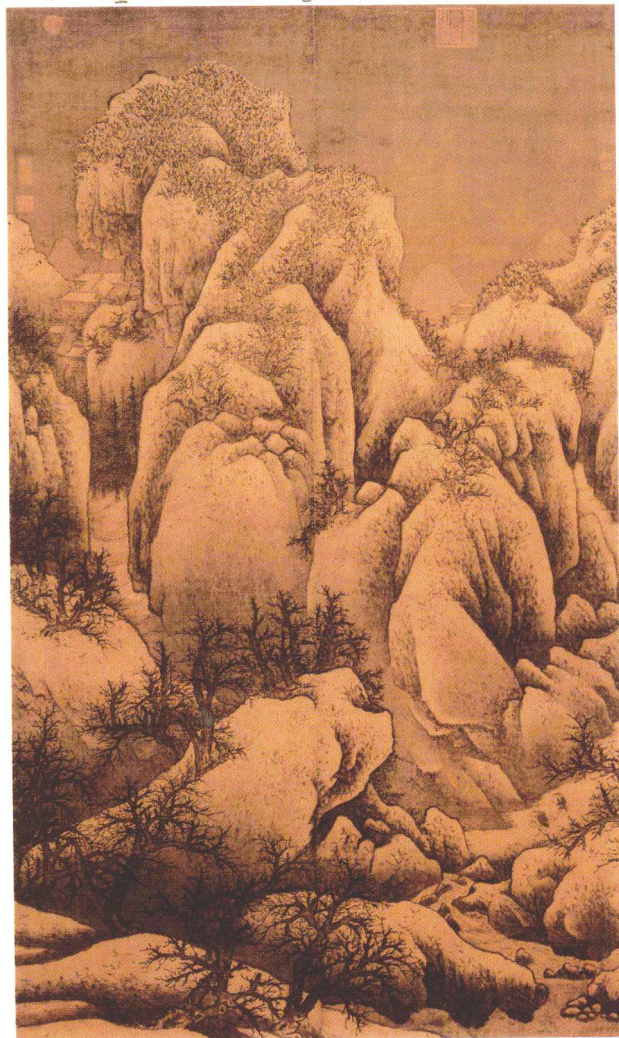


图1-23 《雪山萧寺图》 范宽



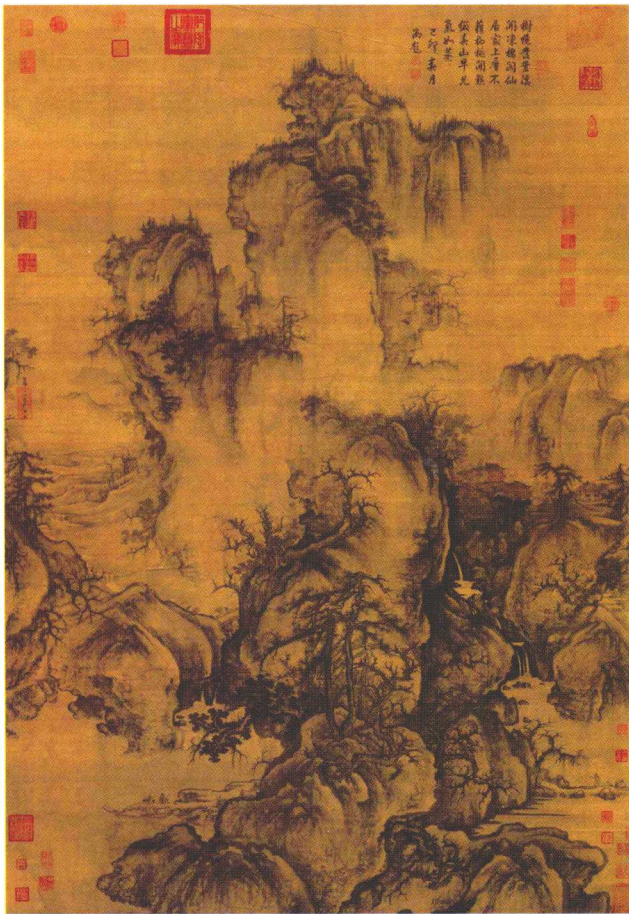


图1-24 《早春图》 郭熙



图1-25 《寒林图》 郭熙



图1-26 《窠石平远图》 郭熙