

新驾考

通关宝典

轻松拿下
科目二、科目三

适用车型：C1、C2、C3、C4

双色印刷

更多通关利器尽在：www.automobilism.cn

◎ 主编 姚时俊

机械工业出版社
CHINA MACHINE PRESS



● 方法技巧归纳总结，轻松学习顺利通关

新驾考 通关宝典

轻松拿下
科目二、科目三

适用车型：C1、C2、C3、C4

双 色 印 刷

更多通关利器尽在：www.automobilism.cn

主 编 姚时俊
副主编 闫 彬
参 编 杨 明 毛 红 李 涛 黎才武 王泗禹
李菡露 徐瑞瑞 张 伟 姚媛媛
主 审 李 畅

 机械工业出版社
CHINA MACHINE PRESS

本书由四部分组成：第一部分为基础篇，主要介绍科目二、科目三训练前应知应会的汽车基础常识和基本驾驶要领；第二、三部分为实战篇，主要介绍科目二和科目三各考试项目的操作要求、场地设置、操作练习、操作技巧及考试通关攻略；第四部分为提高篇，主要介绍新手在实习期常遇到的实际问题及解决办法。

本书语言精练，通俗易懂，实用性强，是驾校学员顺利、快速通过科目二和科目三考试，并安全渡过实习期的良师益友。

图书在版编目 (CIP) 数据

新驾考通关宝典：轻松拿下科目二、科目三/姚时俊主编. —北京：机械工业出版社，2015.12

ISBN 978-7-111-52243-0

I. ①新… II. ①姚… III. ①汽车驾驶员—资格考试—自学参考资料 IV. ①U471.3

中国版本图书馆 CIP 数据核字 (2015) 第 285932 号

机械工业出版社 (北京市百万庄大街 22 号 邮政编码 100037)

策划编辑：陈玉芝 责任编辑：陈玉芝 王华庆

版式设计：霍永明 责任校对：佟瑞鑫

封面设计：张静 责任印制：乔宇

北京市四季青双青印刷厂印刷

2016 年 1 月第 1 版第 1 次印刷

169mm×239mm·11.75 印张·245 千字

0001-3000 册

标准书号：ISBN 978-7-111-52243-0

定价：35.00 元

凡购本书，如有缺页、倒页、脱页，由本社发行部调换

电话服务

网络服务

服务咨询热线：010-88361066

机工官网：www.cmpbook.com

读者购书热线：010-68326294

机工官博：weibo.com/cmp1952

010-88379203

金书网：www.golden-book.com

封面防伪标均为盗版

教育服务网：www.cmpedu.com

前 言

Preface

目前,我国私家车保有量已超过1亿辆,并仍在以年均1500多万辆的速度迅猛增长。随着私家车的普及,准备学习汽车驾驶技术、考取机动车驾驶证的人员越来越多。为帮助他们学习和掌握汽车理论知识及实际驾驶技能,顺利考取机动车驾驶证,我们组织编写了《新驾考通关宝典:轻松拿下科目一》《新驾考通关宝典:轻松拿下科目二、科目三》《新驾考通关宝典:轻松拿下科目四》三本书。

新驾考考试科目中,科目二、科目三考试的操作性强、难度大,考生只有采取科学的训练方法和技巧加强练习,才能顺利过关。

本书依据《机动车驾驶证申领和使用规定》(公安部令第123号)和《机动车驾驶人考试内容和办法》(GA 1026—2012)中有关小型汽车科目二、科目三考试的要求,对科目二、科目三训练前应知应会的汽车基础常识和基本驾驶要领,科目二和科目三各考试项目的操作要求、场地设置、操作练习、操作技巧及考试通关攻略,以及驾车新手在实习期常遇到的实际问题和解决办法等知识进行了详细介绍,旨在帮助初次申请小型汽车驾驶证的考生一次通过科目二、科目三考试。

本书由姚时俊任主编,闫彬任副主编,杨明、毛红、李涛、黎才武、王泗禹、李菡露、徐瑞瑞、张伟、姚媛媛参加编写,李畅对全书进行了仔细审阅。

由于本书作者水平有限,书中难免存在不足、欠妥和错误之处,敬请读者批评指正。

编 者



目录

Contents

前言

第一部分

科目二、科目三训练前应知应会

一、汽车常用机件的识别	2
(一) 汽车外部及内部机件	2
(二) 汽车驾驶操纵装置	2
(三) 汽车开关	4
(四) 汽车仪表	5
(五) 汽车指示灯及开关标志	7
(六) 汽车照明及信号装置	12
(七) 汽车主要安全装置	14
二、汽车操纵装置的操作要领	16
(一) 转向盘	16
(二) 离合器踏板	18
(三) 加速踏板	19
(四) 制动踏板	19
(五) 变速杆	20
(六) 驻车制动器操纵杆	25
三、汽车开关的操作要领	26
(一) 点火开关	26

(二) 灯光信号开关	27
(三) 刮水器开关	28
(四) 喇叭按钮	29
四、汽车驾驶准备	30
(一) 驾车装束	30
(二) 上下车动作	31
(三) 驾驶姿势	33
(四) 调整汽车座椅	34
(五) 调整后视镜	35
(六) 正确使用安全带	36
五、手动档汽车基础驾驶	37
(一) 发动机起动与熄火	37
(二) 汽车起步与停车	40
(三) 汽车加档与减档	42
(四) 汽车直行与转弯	45
(五) 汽车掉头与倒车	48
六、自动档汽车基础驾驶	52
(一) 发动机起动与熄火	52
(二) 汽车起步与停车	53
(三) 汽车前进与倒车	55
(四) 汽车换档	56

第二部分

科目二（场地驾驶技能）训练指导

一、倒车入库	62
(一) 倒车入库操作要求	62
(二) 倒车入库场地设置	62
(三) 倒车入库操作练习	63
(四) 倒车入库操作技巧	69
(五) 倒车入库考试通关攻略	69



二、坡道定点停车和起步	70
(一) 坡道定点停车和起步操作要求	70
(二) 坡道定点停车和起步场地设置	70
(三) 坡道定点停车和起步操作练习	71
(四) 坡道定点停车和起步操作技巧	73
(五) 坡道定点停车和起步考试通关攻略	74
三、侧方停车	75
(一) 侧方停车操作要求	75
(二) 侧方停车场地设置	75
(三) 侧方停车操作练习	76
(四) 侧方停车操作技巧	78
(五) 侧方停车考试通关攻略	78
四、曲线行驶	78
(一) 曲线行驶操作要求	78
(二) 曲线行驶场地设置	79
(三) 曲线行驶操作练习	79
(四) 曲线行驶操作技巧	80
(五) 曲线行驶考试通关攻略	80
五、直角转弯	82
(一) 直角转弯操作要求	82
(二) 直角转弯场地设置	82
(三) 直角转弯操作练习	82
(四) 直角转弯操作技巧	82
(五) 直角转弯考试通关攻略	84

第三部分

科目三（道路驾驶技能）训练指导

一、上车准备	86
(一) 上车准备操作要求	86
(二) 上车准备操作练习	86



(三) 上车准备操作技巧	86
(四) 上车准备考试通关攻略	87
二、起步	87
(一) 起步操作要求	87
(二) 起步操作练习	87
(三) 起步操作技巧	88
(四) 起步考试通关攻略	89
三、直线行驶	90
(一) 直线行驶操作要求	90
(二) 直线行驶操作练习	90
(三) 直线行驶操作技巧	90
(四) 直线行驶考试通关攻略	92
四、加减档位操作	92
(一) 加减档位操作要求	92
(二) 加减档位操作练习	92
(三) 加减档位操作技巧	93
(四) 加减档位操作考试通关攻略	93
五、变更车道	94
(一) 变更车道操作要求	94
(二) 变更车道操作练习	94
(三) 变更车道操作技巧	94
(四) 变更车道考试通关攻略	95
六、靠边停车	95
(一) 靠边停车操作要求	95
(二) 靠边停车操作练习	95
(三) 靠边停车操作技巧	96
(四) 靠边停车考试通关攻略	96
七、通过路口	97
(一) 通过路口操作要求	97
(二) 通过路口操作练习	97
(三) 通过路口操作技巧	98



新驾考通关宝典：轻松拿下科目二、科目三

(四) 通过路口考试通关攻略	99
八、通过特定区域	100
(一) 通过特定区域操作要求	100
(二) 通过特定区域操作练习	100
(三) 通过特定区域操作技巧	101
(四) 通过特定区域考试通关攻略	102
九、会车	103
(一) 会车操作要求	103
(二) 会车操作练习	103
(三) 会车操作技巧	103
(四) 会车考试通关攻略	104
十、超车	105
(一) 超车操作要求	105
(二) 超车操作练习	105
(三) 超车操作技巧	105
(四) 超车考试通关攻略	107
十一、掉头	108
(一) 掉头操作要求	108
(二) 掉头操作练习	108
(三) 掉头操作技巧	108
(四) 掉头考试通关攻略	109
十二、夜间行驶	109
(一) 夜间行驶操作要求	109
(二) 夜间行驶操作练习	110
(三) 夜间行驶操作技巧	111
(四) 夜间行驶考试通关攻略	113

第四部分

新手实习期安全驾驶指导

一、新手上路前的准备	116
------------------	-----



(一) 了解实习期相关规定	116
(二) 陪练的选择	117
(三) 备齐上路证件	118
二、新手驾车感知能力培养	120
(一) 静态车感	120
(二) 动态车感	127
三、新手驾车心理分析	131
(一) 新手驾车要克服不良心理	131
(二) 新手驾车要消除“五怕心理”	132
(三) 新手驾车要防治“六种恐惧症”	133
四、新手驾车交通情况处置入门	135
(一) 遇到机动车时的情况处置	135
(二) 遇到非机动车时的情况处置	141
(三) 遇到行人时的情况处置	146
五、新手驾车存在的问题与对策	154
(一) 新手驾车易犯错误	154
(二) 新手驾车不良习惯	159
(三) 新手驾车常见误区	165

附录 A

C 照科目二考试评判标准

附录 B

C 照科目三考试评判标准

第一部分

科目二、科目三训练前 应知应会

一、汽车常用机件的识别

(一) 汽车外部及内部机件

1. 汽车外部机件

汽车外部机件主要有发动机罩、行李箱盖、车门、风窗玻璃、刮水器、各种车灯、号牌、保险杠及车轮等。这些机件在汽车外部，一目了然，比较容易识别，如图 1-1 所示。

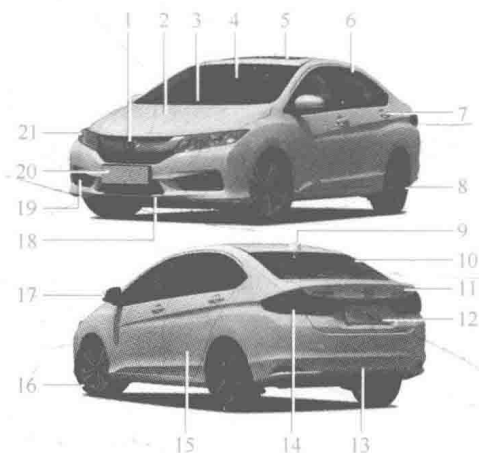


图 1-1 汽车外部机件

- 1—车标 2—发动机罩 3—刮水器 4—前风窗玻璃 5—天窗 6—门窗 7—车门把手
8—后轮 9—天线 10—后风窗玻璃 11—行李箱盖 12—后号牌 13—后保险杠
14—尾灯、制动灯、转向信号灯 15—车门 16—前轮 17—后视镜 18—前保险杠
19—雾灯 20—前号牌 21—前照灯、转向信号灯、示宽灯

2. 汽车内部机件

汽车内部机件主要有汽车操纵装置、汽车仪表、汽车开关等。上海大众系列轿车的内部机件如图 1-2 所示。

(二) 汽车驾驶操纵装置

汽车驾驶人通过汽车驾驶操纵装置驾驶汽车，使汽车按照驾驶人的需要行驶。汽车驾驶操纵装置主要有转向盘、离合器踏板、制动踏板、加速踏板、变速杆、驻车制动器操纵杆等，如图 1-3 所示。操纵机件的作用见表 1-1。

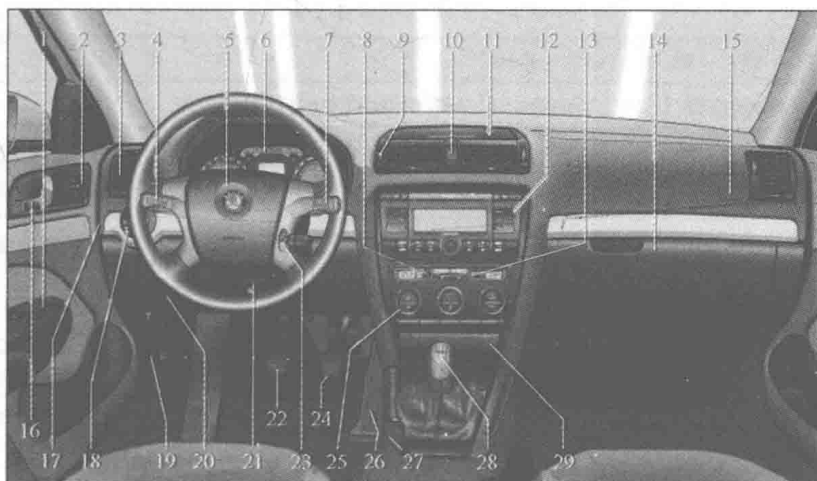


图 1-2 上海大众系列轿车的内部机件

- 1—电动车窗玻璃升降开关 2—电动后视镜调节开关 3—出风口 4—照明信号灯开关 5—转向盘 6—组合仪表 7—刮水器开关 8—左侧前排座椅加热开关 9—关闭和开启出风口的滚轮 10—报警指示灯开关 11—储物盒 12—收音机/CD机 13—右侧前排座椅加热开关 14—侧储物箱 15—前座乘员安全气囊 16—车门内开板手 17—熔丝盒 18—灯光开关 19—发动机罩解锁板手 20—侧储物盒 21—转向柱调节杆 22—离合器踏板 23—点火开关 24—制动踏板 25—空调开关 26—加速踏板 27—驻车制动器操纵杆 28—变速杆 29—烟灰盒

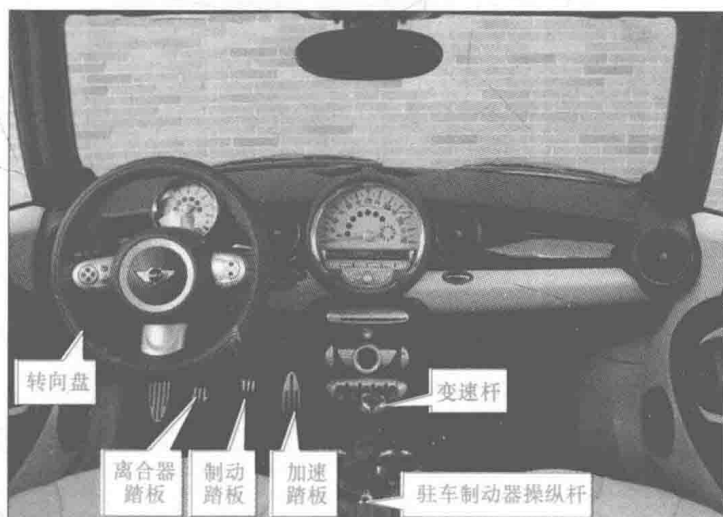


图 1-3 汽车操纵装置

表 1-1 操纵机件的作用

序号	名称	俗称	作用
1	转向盘	方向盘	用于控制汽车的行驶方向
2	离合器踏板	—	用于控制离合器的分离与结合，使发动机与传动部分做相应的“分离”与“结合”，以实现动力的传递和切断
3	加速踏板	油门	用于控制节气门的开度，以调节进入气缸的混合气的成分及数量，使发动机的转速提高或降低
4	制动踏板	刹车	用于操纵车轮制动器，使汽车减速或停车
5	变速杆	—	用于操纵变速器，使变速器内的各档齿轮接合或分离，进而改变传递力矩、行驶速度和前进与后倒的方向
6	驻车制动器操纵杆	手刹	用于操纵驻车制动器，以防止车辆停驶时自行溜动

(三) 汽车开关

汽车开关主要有点火开关、灯光信号开关（含车灯总开关、变光开关、雾灯开关、转向灯开关）、刮水器开关和喇叭按钮等，如图 1-4 所示。各种汽车开关的作用见表 1-2。



图 1-4 汽车开关

表 1-2 各种汽车开关的作用

序号	名称	功用
1	点火开关	用于控制汽油机的点火系统低压电路和起动系统电路。现代的许多轿车，点火开关还具有锁住转向器的功能
2	灯光总开关	用于控制前照灯、仪表灯、示宽灯、牌照灯等

(续)

序号	名称	功用
3	变光开关	用于变换前照灯的远光和近光,以适应夜间行车时不同道路情况的照明和超车、会车
4	雾灯开关	用于控制汽车雾灯的开闭
5	转向灯开关	用于控制汽车转向信号灯的开闭
6	刮水器开关	刮水器用来刮去风窗玻璃上的雨、雪及晴天洗涤前风窗玻璃时的水。刮水器开关用于控制刮水器开动、变换档位和停止
7	喇叭按钮	喇叭按钮用于控制汽车喇叭

(四) 汽车仪表

汽车上的仪表主要有发动机转速表、车速里程表、燃油表、冷却液温度表、电流表和油压表等。一般轿车上只有发动机转速表、车速里程表、燃油表和冷却液温度表。轿车仪表如图 1-5 所示。

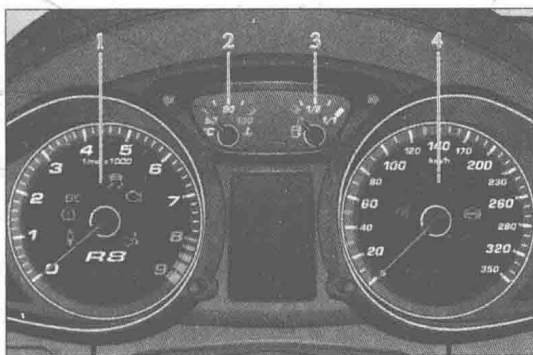


图 1-5 轿车仪表

1—发动机转速表 2—冷却液温度表 3—燃油表 4—车速里程表

1. 发动机转速表

发动机转速表用于显示发动机曲轴的转速,单位为 $1/\text{min} \times 100$ (或 $\times 1000\text{r}/\text{min}$),如图 1-6 所示。电子转速表的指示器可以用模拟或数字形式显示转速数值。发动机转速表上标有红色示警限数,发动机转速不得超过红色警区(见图 1-6 中彩色部分)。

2. 车速里程表

车速里程表由车速表、总里程表、分里程表组成,如图 1-7 所示。车速表指示汽车行驶速度;总里程表累计行驶总里程数;分里程表用于记录一天或某段区间的里程数。



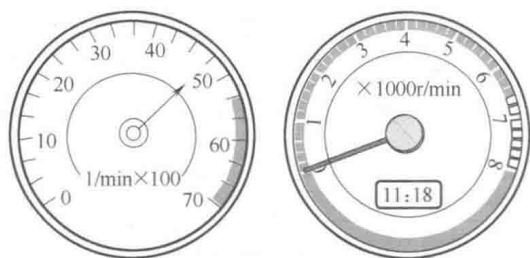


图 1-6 发动机转速表

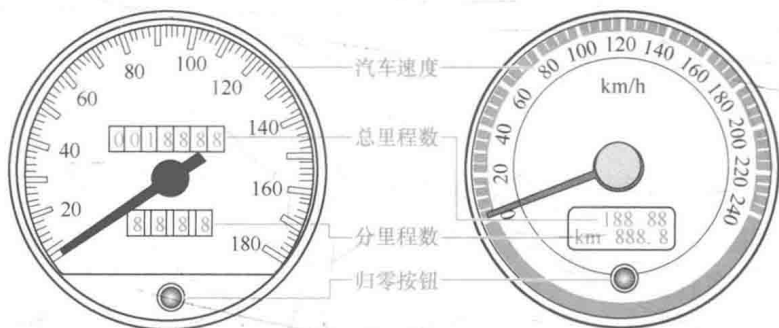


图 1-7 车速里程表

表中指针所指的圆圈刻数为行驶速度，单位为 km/h；上端方框中数字为累计行驶总里程数，单位为 km；下端方框中数字为一天或某段区间的里程，单位为 km；按归零按钮至“0”位后开始计数。

3. 燃油表

燃油表用以指示油箱内的存油量，如图 1-8 所示。标有“E”“F”的燃油表，指针指向“E”时表示空，指向“F”时表示满；标有“0”“1”的燃油表，指针指向“0”时表示空，指向“1”时表示满。

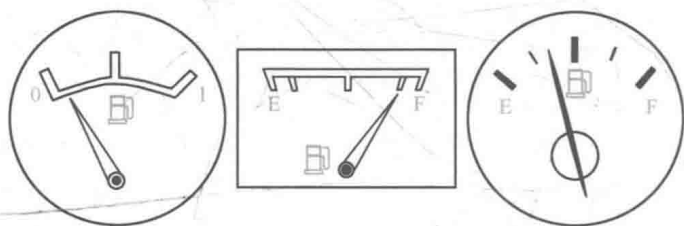


图 1-8 燃油表

4. 冷却液温度表

冷却液温度表用以指示发动机冷却液的温度，如图 1-9 所示。打开点火开关，冷却液温度表开始显示温度。一般要求发动机冷却液温度达到 40℃ 以上时

汽车才能起步，汽车行驶中冷却液适宜的温度为 80~90℃。标有字母“H”“C”的冷却液温度表，指针指向“H”区时表示温度过高，指向“C”区时表示温度过低，指向两个字母之间位置表示温度正常。

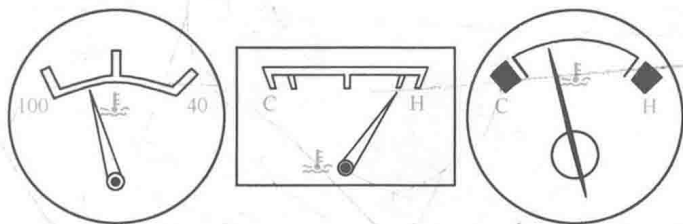


图 1-9 冷却液温度表

(五) 汽车指示灯及开关标志

1. 汽车指示灯

为了使驾驶人在驾车过程中能够了解和掌握汽车工作情况，及时发现险情，仪表盘上设置了很多指示灯，如图 1-10 所示。汽车指示灯按功能不同可分为三种类型：

(1) 显示功能的指示灯 如转向指示灯、远（近）光指示灯、示宽指示灯等，灯光颜色一般为蓝色或绿色。

(2) 提醒功能的指示灯 如燃油过少警告灯、防抱死制动失效警告灯等，灯光颜色一般为黄色，提醒驾驶人尽快进行处理，一般不影响行驶。

(3) 警告功能的指示灯 如车轮制动器失效警告灯、机油压力过低警告灯等，灯光颜色一般为红色，灯亮时驾驶人应高度重视，一般应排除故障后才能继续行驶。

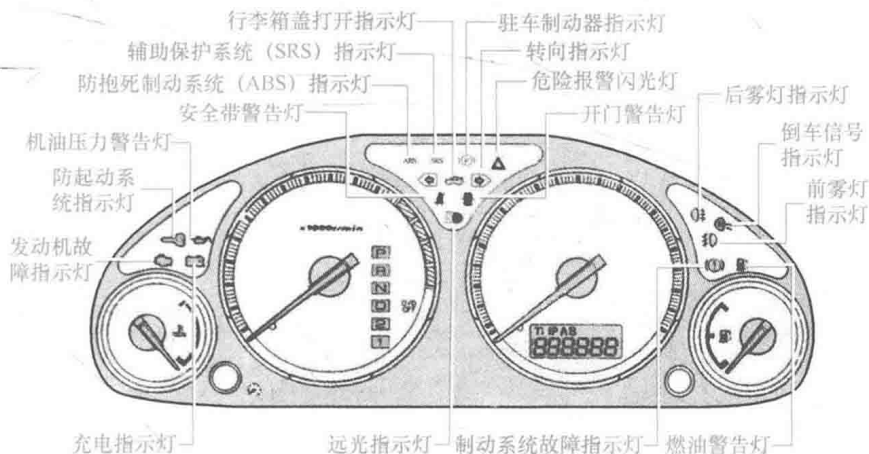


图 1-10 常见的指示灯