

主编 郭贵兴

当代中国工笔画

山水

中原出版传媒集团
大地传媒
河南美术出版社

当代中国工笔画

山水

主编 郭贵兴

图书在版编目 (CIP) 数据

当代中国工笔画. 山水/郭贵兴主编. —郑州: 河南美术出版社, 2015.7

ISBN 978-7-5401-3215-6

I. ①当… II. ①郭… III. ①工笔画—山水画—作品集—中国—现代 IV. ①J222.7

中国版本图书馆CIP数据核字 (2015) 第117361号

当代中国工笔画·山水

主 编 郭贵兴

责任编辑 郭贵兴

责任校对 敖敬华

装帧设计 庸岫堂

出 版 河南美术出版社

地址: 郑州市经五路66号

邮编: 450002

电话: (0371) 65727637

发 行 全国新华书店

制 作 河南金鼎美术设计制作有限公司

印 刷 郑州金秋彩色印务有限公司

开 本 787mm × 1092mm 1/8

印 张 29.5

版 次 2015年7月第1版

印 次 2015年9月第1次印刷

书 号 ISBN 978-7-5401-3215-6

定 价 298.00元

序 言

工笔画在中国传统绘画中占有重要的地位，在唐宋及以前一直是中国画的主要表现形式，有着辉煌灿烂的历史和极具民族特色的绘画语言与技法，在世界艺术之林中独树一帜。中国工笔画在晋唐时期曾一度辉煌，无论工笔人物、工笔山水还是工笔花鸟，都达到了难以逾越的艺术高度并一直影响至今。宋、元以后，它在文人画的影响下渐趋衰微。至20世纪80年代，它又伴随着中华文化的伟大复兴而再现辉煌。三十多年来，当代工笔画家在全新的文化语境下，重新审视并全力发扬古典工笔画传统，又广泛借鉴世界各国的优秀视觉艺术，以精雕细刻的创作打造时代精品，赋予了工笔画这一中国画“正体”以崭新的形式与意义。

此套书分为《当代中国工笔画·山水》《当代中国工笔画·花鸟》《当代中国工笔画·人物》三卷，以弘扬中国工笔画传统、繁荣当代工笔画创作为宗旨，秉承学术至尊、艺术至上的原则。在画家的遴选上不看名气、不看职务，注重作者自身的艺术修养和作品本身的艺术品质，并尽力站在绘画发展史的高度上，客观地进行纵横比较，优中选优，宁缺毋滥，最大限度地全面展示工笔画作品不同的风格面貌。

本画册每卷在全国范围内筛选出二十多位具有鲜明风格和独特绘画语言的工笔画家，每卷收录作品近二百幅，这些作品基本反映了当代中国工笔画的创作水平，也是当代工笔画代表性画风的集中展示，从中可窥当代中国工笔画发展之一斑。

一、《当代中国工笔画·山水》

唐王维《山水诀》里说：“东西南北，宛尔目前；春夏秋冬，生于笔下。”山水画在魏晋南北朝时逐渐发展起来，但大多作为人物画的背景出现；到隋代始从人物画中分离出来，形成了独立的画科；五代、北宋更趋成熟，出现了许多专作山水画的画家；但元、明、清时期，由于文人画的兴盛，促使山水画不再以工谨细腻为宗，大多趋向于意笔，清代以后工笔山水画更是一蹶不振。工笔山水画发展到当代，客观上讲，其相对于当代工笔人物画、花鸟画的复兴与繁盛，显得有些滞后。纵观当代工笔山水画，从事其创作者屈指可数，优秀的工笔山水画作品更是凤毛麟角。

《当代中国工笔画·山水》从当今为数不多的工笔山水画家遴选出许俊、牛克诚、方骏、林容生、祁恩进、朱建忠、方学晓、冯豪、石纲、谢宗君、方向军、李明、孙宽、董婷婷、林煜峰、浦均、侯弟坤、陈端、李言、戴文、吴建福、冯艳、杨东平、张秋桔、张筱膺共25位画家的优秀作品。

所辑选的山水画家均在工笔山水画领域有所建树，他们坚守着工笔山水这一古老画种，立足传统，师法自然，勇于创新，尤为注重精神的寄托与情感的传达。他们疏离了古代山水的“载道”传统，传达着都市人群的人文情怀；以寻常景物为题材，关注生活的每个角落。传统山水中的孤寂、萧寒之境被明快、温和、适意的景境所取代。他们以创造性的思维探索着各种新的表现语言，新的造型、色彩及构成形式，以崭新的面貌呼应着当代的审美需求。传统工笔山水的程式语言，在新材料、新技法的激发下变化出各种新颖的表现形态，一种承载着当代山水情怀与视觉美学的新山水图式正在形成。

二、《当代中国工笔画·花鸟》

作为独立分科的工笔花鸟画，始于唐代，成熟于五代，鼎盛于两宋，千余年来，名家

辈出。五代有“黄家（黄筌）富贵、徐氏（徐熙）野逸”之说。特别是两宋时期，由于宋徽宗的提倡与参与，工笔花鸟画盛极一时，成就了“宣和画院”的辉煌。元、明、清以降，随着文人花鸟画的兴盛，工笔花鸟画日渐式微。特别是到了20世纪70年代末，工笔花鸟画衰落至低谷。20世纪80年代以来，思想解放的大潮为各类艺术观念营造了自由生长的氛围，工笔花鸟画经过裂变和改塑，呈现出前所未有的矛盾和多元化。在信息时代和商品经济的双重催化、鼓荡之下，工笔花鸟画的画家、画作和画展数量急剧增加，规模空前壮大。当代工笔花鸟画在中外文化交流的碰撞中得到突飞猛进的发展，画家也从西方的艺术观念、艺术形式中汲取利于自身发展的有益元素，在工笔花鸟画创作探索过程中，借古开今、引西益中、融汇贯通，使工笔花鸟画在传统的基础上，从表现形式、表现技法等方面有了突破性的创新与发展，呈现出更具时代特征的多元风格。

《当代中国工笔画·花鸟》收录江宏伟、苏百钧、张峰、郭子良、李金国、曹境、姚秀明、方学良、黄静、张迎春、邓伯元、韩非、康会永、黄岑、姚广、陆爰、罗玉鑫、甘永川、郭睿、卢东、沈玮、郑瑰玺、杨晓亮、李夏夏、王艺轩、马媛媛共26位画家的优秀作品。

这些艺术家以自然万物为表现主体，努力复兴传统、追求创新、勇于借鉴，在继承传统技法的基础上，精心勾勒，巧妙敷色，用笔细微精致，技法严谨精巧，形成了每个人独特的艺术风格。他们创作的作品工精有味、意境深邃、富有情趣，从画面上丰富了观者的视觉体验，给人以清雅、清丽、清静的感受。

三、《当代中国工笔画·人物》

中国传统工笔人物画源远流长，它扎根于中华民族深厚的文化土壤里，形成并融会着中华民族独特的文化修养、审美意识、思维方式、美学思想和哲学观念等。中国工笔人物画萌芽于远古先民的壁画、岩画和彩陶的纹样中，春秋战国时期人物画已现雏形；魏晋南北朝时期工笔人物画逐渐成熟起来并取得了极大的发展；隋唐时期已达到鼎盛；五代、两宋时也取得了一定发展，表达社会生活的风俗画广泛出现，画面情节丰富；到了元、明、清时期工笔人物画发展缓慢并逐渐衰落。20世纪80年代以来，工笔人物画从传统和西方绘画的精髓中汲取营养，进入了一个新的发展阶段。当代工笔人物画在多元文化的背景下，表现题材日益丰富，技法多样，形式新颖。

《当代中国工笔画·人物》收录何家英、唐勇力、齐鸣、王仁华、徐惠泉、王根生、汪港清、韩学中、张艺、杨佩璇、杨健生、任乘銮、崔雪涛、倪春林、白鹏、袁玲玲、杨斌、王鹏、何俊、刘鹏辉、高飞、王洪杰、刘智勇、马迎军、许浩共25位画家的优秀作品。

他们的作品贴近生活，无论是热衷社会意义的表现，还是表达个人内心的体验，都传达了现代生活的时代特征和氛围。多元文化并行的时代背景和相对宽松的创作环境，赋予了他们开阔的视野和心胸，使之既不拘泥于即成模式，也不迷失于诸多所谓的观念之中，从自身感受出发，以最终的艺术效果为本源，在延续传统材料、工具和精致样式的基础上，追求作品内容、形式及所表达意趣等各个方面的创新。他们消化、吸收了古今中外的相关元素，以不拘一格的手段呈现出丰富的当代生活内容，从而表达出对于自身所处时代的思考与感悟，为当代工笔人物画的传承、复古与创新进行了有益的探索。

随着我国经济、文化的快速发展，中国美术进入了一个创作繁荣期，尤其是当代中国工笔画的发展最为突出。我们可以看到，工笔画在全面回归与复兴中开始向中国绘画主流地位挺进的态势，未来有巨大的发展空间。若本画册的出版能为中国工笔画的发展尽绵薄之力，将是编者最大的荣幸！

郭贵兴 2015年春

目 录

许 俊	002
牛克诚	010
方 骏	018
林容生	026
祁恩进	034
朱建忠	042
方学晓	050
冯 豪	058
石 纲	066
谢宗君	074
方向军	082
李 明	090
孙 宽	098
董婷竹	106
林煜峰	114
浦 均	122
侯弟坤	130
陈 端	138
李 言	146
戴 文	154
吴建福	162
冯 艳	170
杨东平	178
张秋桔	186
张筱膺	194
附：图录	202
编 后 语	230

当代中国工笔画

山水

主编 郭贵兴

山水本色之我见 (摘选)

许俊



许俊

字畅之，号黑山扈人。1960年生
于北京。毕业于中央美术学院中国画系。现为中央美术学院教授、硕士生导师。中国画院学术委员会副主任。文化部中外文化交流中心国韵文华书画院艺术委员会副主席，北京美术家协会中国书画艺术委员会委员，中国美术家协会会员，中华诗词学会

纵览中国古典美术的发展史，山水画占据了很大分量，而被称之为“青绿山水”的中国画以最具特色的艺术形式在其中扮演了重要角色。青绿山水画在由唐宋时期发展得比较完善和成熟，元以后逐渐走向衰落。然而，这种衰落并不是衰亡。青绿山水画的发展有着自己行进的脉络，从元以后的总体情况看，与唐宋时期的兴盛和占主导地位的状况无法相比。究其原因也是多方面的，最重要的大致可归纳为以下几点：

第一，“文人画”到元代逐渐发展壮大，使文人士大夫执掌了当时的山水画坛，也就是“水墨渲淡”“逸笔草草”的风格成了山水画坛的主流和品评艺术好坏的标准。在文人思想居主导地位的正统画史上，青绿山水也只能处于从属地位，这主要是受明代后期山水画家董其昌等人绘画理论的影响，其理论基础与当时文人士大夫的审美理想有关。

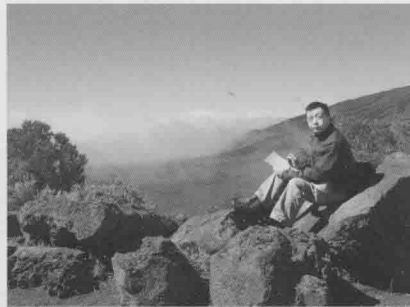
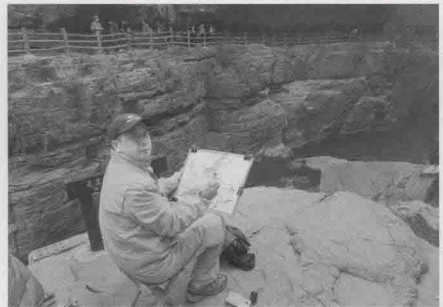
第二，作青绿山水画除了对传统绘画要有深刻的理解外，还要有平心静气的心境和一丝不苟的精神，决不是像有些人认为的，只要有耐心、能细致即可。在《唐朝名画录》中就有这样的记载：李思训与吴道子曾同在大同殿作壁画，“李思训数月之功，吴道子一日之迹，皆极其妙”。上述记载说明了一个问题，画青绿山水要付出更多的时间和精力。

第三，传统青绿山水画上所需的颜料，有严格的制作程序与繁复的应用方法，画家必须掌握这些技能。颜料制作与应用上的复杂性，某种程度上限制了青绿山水画的广泛普及，从而也限制了青绿山水画自身的发展。

第四，明、清以后，专攻青绿山水的画家与画水墨山水的画家相比少之又少。在失去了广泛基础的同时，又没有出现专攻青绿山水的大家，所画之作也多有甜俗之气，格调愈下，让文人画士们不齿。

第五，青绿山水画所独有的审美经验、艺术规律及创作技法，长期没能进入绘画理论的高层次研究范围，从而在绘画研究上忽略了青绿山水画所特有的价值。所以在历代流传下来的画论中，对青绿山水画没有完整、系统的论述。青绿山水画技法的承传，就只有用类似民间画工的传习方式“口传心授”了。这也是青绿山水画衰落的一个重要原因。

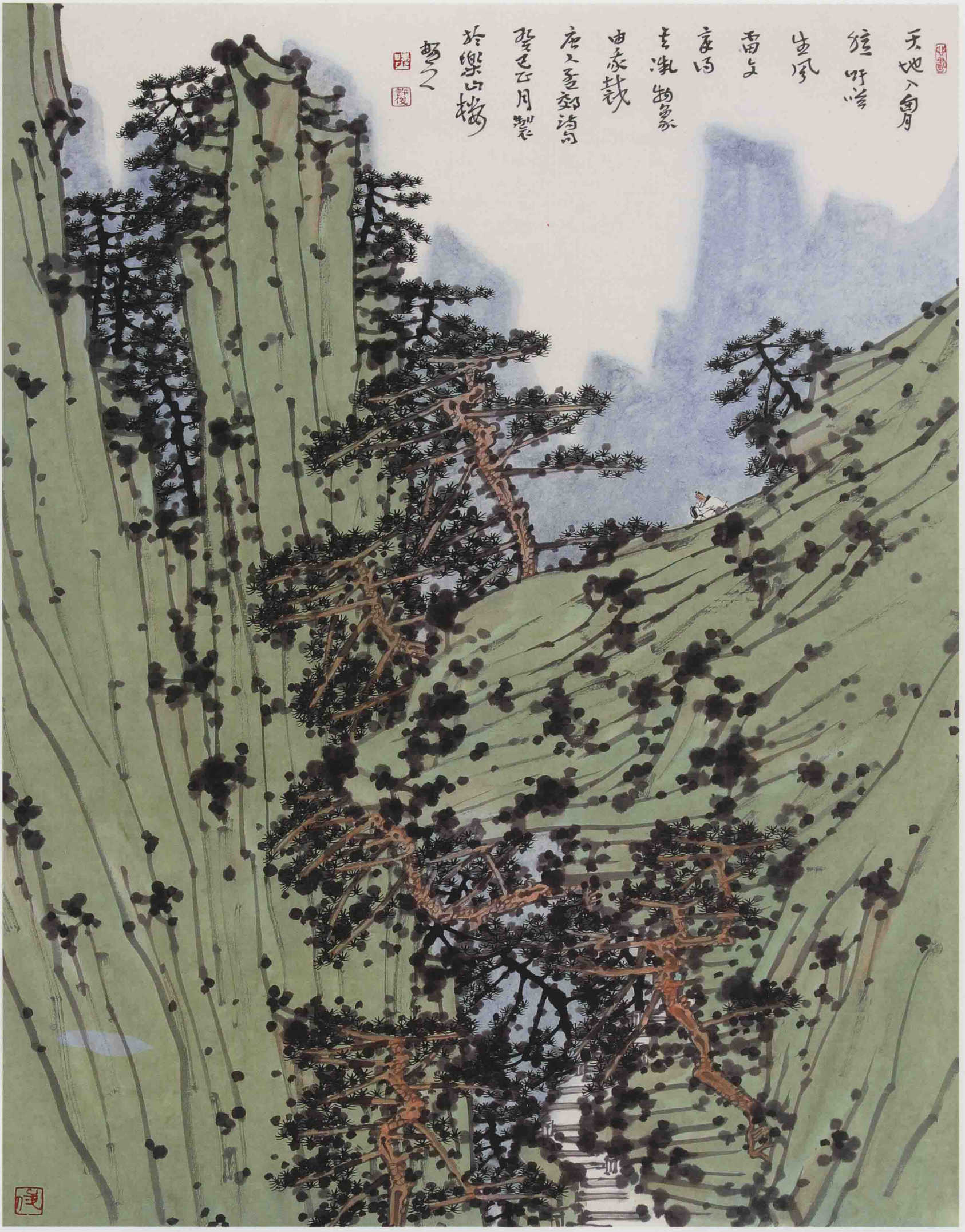
总之，青绿山水画的衰落不是孤立的现象，它是置于整个中国画发展大的氛围之中的，但我们要清醒的头脑，增强辨别事物发展变化的能力。以上谈到的几点我以为正可以作为拓展山水画的突破口。从中国山水画发展史上看，自山水画从隋代以完整的艺术形式出现至唐代兴盛，山水画的风格便呈多样性的发展趋势。青绿山水画发展至宋代达到其艺术的高峰后，便逐渐被水墨山水画汹涌的洪流所淹没。



编者语 许俊在传统的青绿山水格式上，注入了新时代的气息，赋予了新时代的意境。其作品绮丽而宁静，典雅而清馨，单纯而厚重，富有装饰意味，充满了幽深的诗情画意，彰显出一种内在的睿智和澄明的心性，反映出他个性的山水美学理念。



夏山畅饮图



天地入胸月

猿啼

生風

雷文

意

去漱物象

由家裁

唐入孟郊詩句

於樂山樓

舒之



孟郊诗意



许俊

陶冶性靈存底物
 新詩改罷自長吟
 孰知三謝將孫事
 頗學陰何苦用心

唐杜甫詩句

壬辰秋月製圖

於京西樂山樓

賜之並記

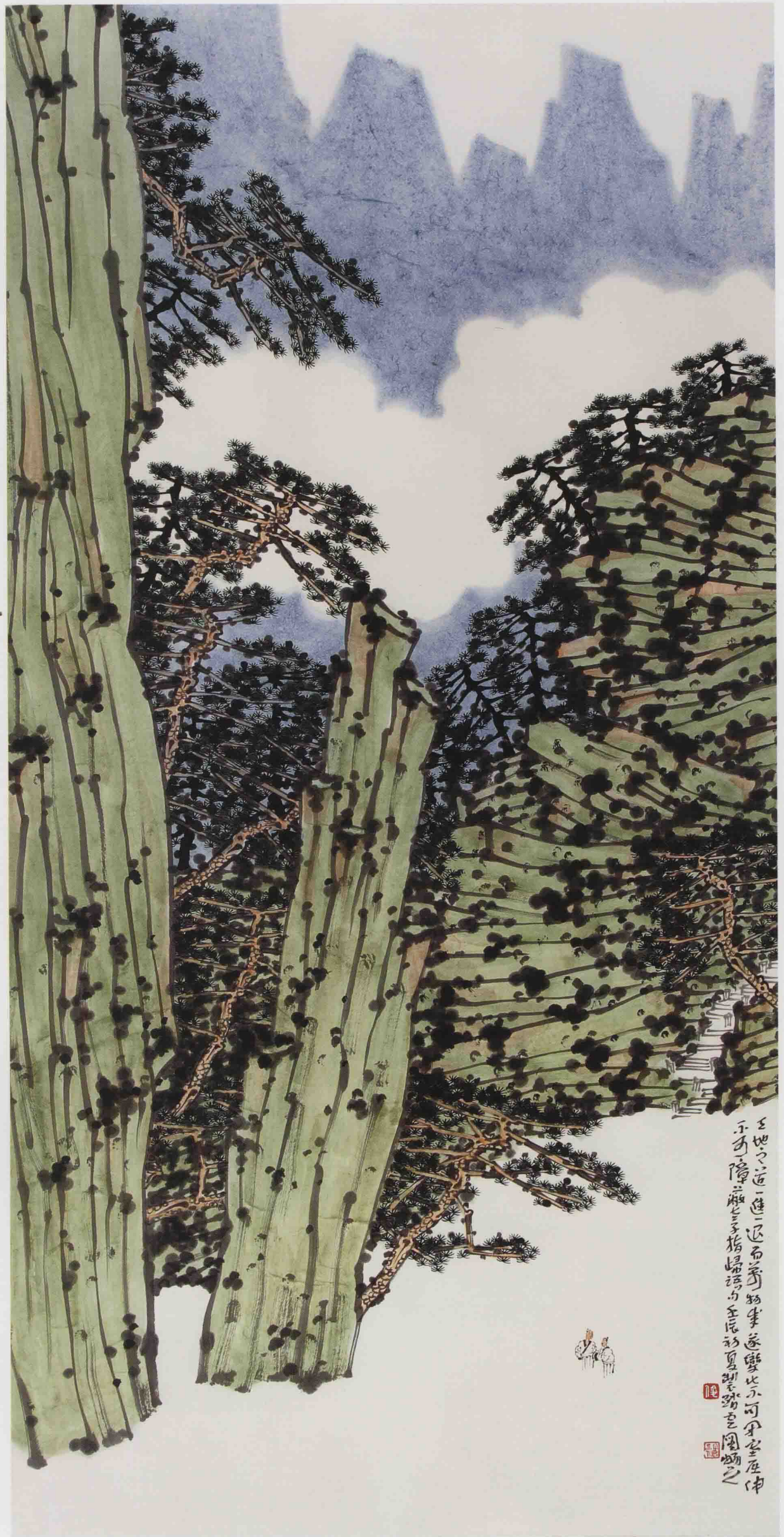
詠詩圖

許俊

杜甫詩意

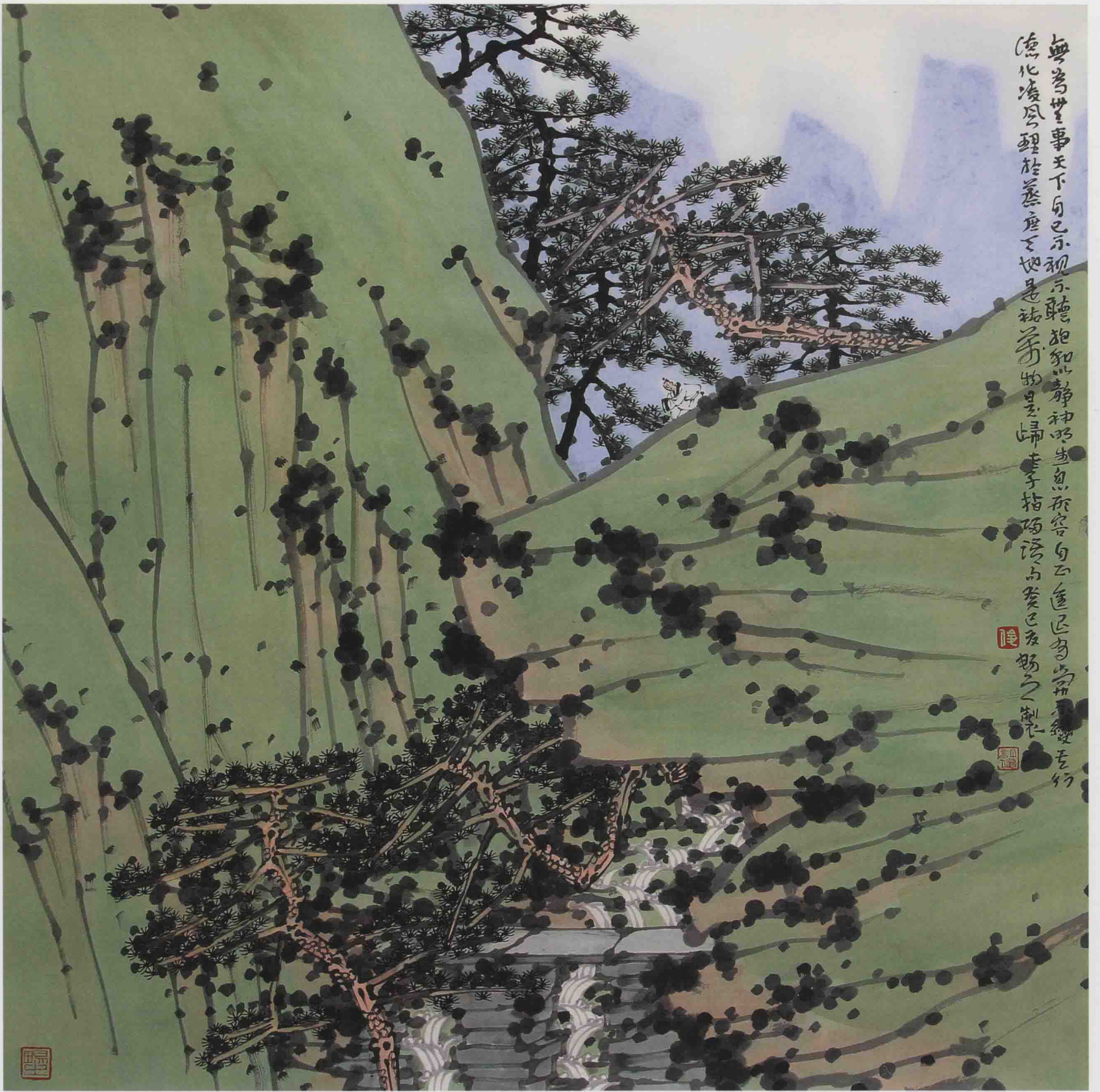


老子指归语意之一



天地之道一陰一陽而萬物生遂變此不可不察在仲
示方一障一離一子指歸語之意也初夏許俊畫

許俊



無為無事天下自已不視不聽抱知以靜神明
德化凌風理於蒸塵天地是祐予物且歸
子指陌路與我區區
物之制也

无为无事图

倚松

图

倚空高橙

冷無塵

彷彿不徵

夢似空翠色在自

而後見之聲偏向月

中甲啼猿相帶蒼山

雨歸鶴應知紫病

吾莫向東園競極

李善光還是不言矣

唐人韓偓詩云五原初之製



韩偓诗意

图式之美

——我的山水创作观之一

牛克诚



牛克诚

1961年生于辽宁抚顺。先后毕业于北京大学历史系、中国社会科学院研究生院历史系。1994年至1997年间在日本学习日本画技法并从事绘画创作。现为中国艺术研究院美术研究所副所长、博士生导师、学术委员会副主任，中国工笔画学会副会长，中国美术家协会中国重彩画研究会副会长，享受国务院政府特殊津贴专家。

当代山水图式的建构不能离开对传统图式的传承，因为，我们将自然山水转换为“山水”的能力，在很大程度上是从我们接受的前贤山水作品开始建立的。这些作品培养我们体认山水的眼光，我们就是用这种眼光去“读”山水的；或者说，我们总是要在自然山水中读出古代山水某一家、某一派的笔踪墨迹。

用图式的眼光来看待山水，其实是让我们保持一种营造山水的能力，这种能力是与那个伟大的山水画传统联系在一起的。从对于山水形象的摄取，到一石一木的质感表现，以及山、石、云、树的结构关系等等，无不因这个传统的存在，而让我们的“山水”更接近自然之“真”，让我们的“山水”更具韵味，让我们在这种山水中获得一种文化认同感。

作为图式的“山水”，是将自然山水中的山、石、云、树等概括、提炼为基本造型，并通过各具情质的线条、色彩、质感等呈现为一种绘画的美性结构。这种结构一方面描述着自然的山水形貌，一方面也在完成作为“山水”的语言述说。在保持自然生动性的同时，充实起“山水”图式的可读性，在自然写生的同时，重温传统山水图式的精神价值，这也许应该成为我们创造工笔山水新图式的基本出发点。

另一方面，当代山水画家毕竟与古代山水画家生活于不同的文化环境中，所面对的自然环境也有较大差异，我们在自然中所看到的山水意象，与古代山水画家有所不同。我看到的山水是美的、妍的、让人愉悦的，而不是枯寂、荒寒的。这样，我的山水画，在图式上与古代的有很明显的承续关系，但在主题、基调及精神指向上则力求呈现鲜明的当代气息。

我要画出悦人的山水。它在造型上是奇崛峥嵘、富于动感的；色彩上则以暖调的艳丽以及各种对比色生成激荡的感觉；在结构关系上又通过景物、色彩间的顾盼呼应等营造激越的动势。这一切即是我从自然中所看到的并且想通过画笔表现的山水真相，它是阳光的、温暖的、明媚的、绮丽的。我用这样的山水表达一个阳光灿烂的时代人们对于山水的观感与想象。

美的图式其实是美的文化心态的映象。



编者语 牛克诚的作品将水墨与重彩结合起来，写意与工笔结合起来，以水墨呈其韵，用重彩显其质，融合了水墨流动的韵律感与重彩厚重的塑造感，从而形成了他独特的绘画语言。

