

風花雪月



日本海军名舰全史

从幕末至现代八百余艘舰艇名称由来及舰历纵览

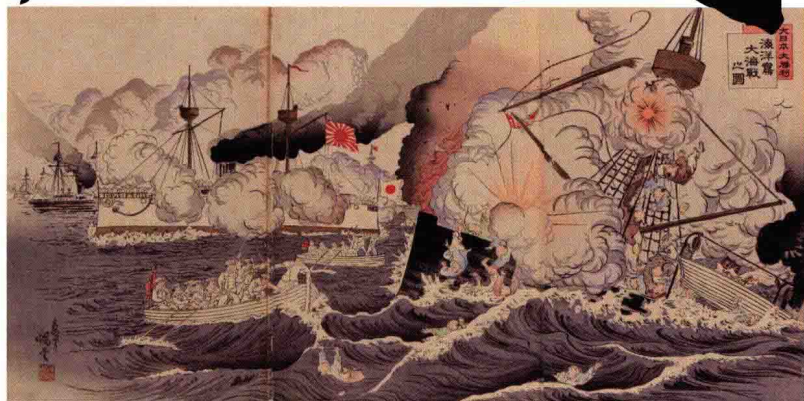
编著·唐茜

上册



台海出版社

風花雪月



日本海军名舰全史

从幕末至现代八百余艘舰艇名称由来及舰历纵览

【上册】

编著·唐茜

图书在版编目(CIP)数据

风花雪月：日本海军名舰全史：从幕末至现代八百
余艘舰艇名称由来及舰历纵览：全3册 / 唐茜编著. --
北京：台海出版社，2016.4
ISBN 978-7-5168-0939-6

I. ①风… II. ①唐… III. ①军用船-发展史-日本
IV. ①E925.6-093.13

中国版本图书馆CIP数据核字(2016)第067638号

风花雪月：
日本海军名舰全史：
从幕末至现代八百余艘舰艇名称由来及舰历纵览（全3册）

编 著：唐 茜

责任编辑：刘 峰

策划制作：崎峻文化·左立

视觉设计：崎峻文化

责任印制：蔡 旭

出版发行：台海出版社

地 址：北京市朝阳区劲松南路1号

邮政编码：100021

电 话：010 - 64041652（发行，邮购）

传 真：010 - 84045799（总编室）

网 址：www.taimeng.org.cn/thcbs/default.htm

E-mail: thcbs@126.com

经 销：全国各地新华书店

印 刷：重庆共创印务有限公司

本书如有破损、缺页、装订错误，请与本社联系调换

开 本：787mm×1092mm

1/16

字 数：872千字

印 张：68.5

版 次：2016年6月第1版

印 次：2016年6月第1次印刷

书 号：ISBN 978-7-5168-0939-6

定 价：269.80元（全3册）

版权所有 翻印必究



前言

相信国内许多军迷对旧日本海军的军舰并不陌生，对它们的装备、性能、战历等都如数家珍。不过，对于舰名的命名标准和由来应当不甚了解，对此，本书专门做了介绍，凡日本海军入籍的舰艇，以及战后日本海上自卫队大部分舰艇都包含其中，从明治初期日本海军创立至战后海上自卫队的如今，舰艇的数量达八百余艘，可说是一本日本海军舰艇名称的辞典性质的书籍。

日本海军制定舰名选定标准，自从1874年8月海军大辅川村纯义制定舰名标准之后舰艇就有了系统命名的惯例。江户幕府时代的海军舰艇的名称后会带有“丸”字，如“咸临丸”等，之后将“丸”字改为“舰”字，如“蟠龙舰”等。而明治维新之后，又将舰名中的“舰”字去掉，并一直沿用至今。在这些命名标准中，最大的特征是不会使用人名。当然，凡事都有例外，如破冰舰“白濑”号就使用了日本第一个敢于到南极探险的白濑矗陆军中尉之名。不过，海上防卫厅在采用“白濑”一名时，解释说此名不是人名，而是取自南极昭和基地附近的地名“白濑冰川”（虽然此地名也是取自白濑矗中尉之名），就此解决了舰名不能采用人名的这个争议。那么，让我们来回顾一下日本海军创设以来舰名选定的沿革。

1868年，江户幕府和诸藩敬献的舰艇，直接使用原来的名称。但新建造的舰艇，其名称则由海军卿（海军大臣的前身）选定后提交给太政大臣。

1874年8月，海军大辅川村纯义经由太政大臣向天皇请奏，建议取本国的名山、大川、古国名或者伟人之名作为舰艇名。除了人名，其他的提议均获得了天皇的许可。

1885年12月，舰艇名称由海军大臣选定数个待选舰名，经侍从长向天皇请奏。按照惯例，每艘舰艇上奏两个舰名，由天皇选择其一，有时明治天皇也会另起一个舰名。

1897年3月22日，鱼雷艇的命名全权交给海军大臣做主，无须经过天皇许可。1902年5月16日以后，驱逐舰也跟着效仿。

1905年4月23日，当时的海军大臣山本权兵卫草拟了舰名选定标准方案，并交予天皇裁定。对此，明治天皇提出了疑问，在进行了部分修正后，同年8月1日，规定了战列舰采用古国名、一等巡洋舰采用山岳名、使用“秋津洲”等特别名称，以及战歿舰名的继承使用所需时间（三年）等标准。与国外的情况不同，日本海军一般不继承使用战歿或者因事故、遇难等沉没的舰艇名称，只有小部分舰名例外，如“八岛”，但是要等三年之后。

1921年1月14日，除战列舰、战列巡洋舰及巡洋舰以外的舰船命名全权交给海军大臣负责，将选定的名称上奏天皇即可。

1933年12月19日，航空母舰、战列舰等的名字同样由天皇裁定，其标准为采用祥瑞动物名。

另外，1895年中日甲午战争之后，日本俘获清朝数艘舰艇，仍旧沿用原来的名字，如“镇远”。1905年日俄战争时所捕获的俄国舰艇无法沿用原名，就按照原来的读音改为与海战战场及当时有关的日本名称。采用战场地名的比如：“尼古拉一世”号改为“壹岐”号，“阿普拉克辛海军上将”号改为“冲岛”号。而“毕耳多夫”号改为“皋月”号，是因为日本海海战发生在5月（日本将阴历5月称为“皋月”）。另外也有直接音译的，如“安哥拉”号改为“姊川”号。

以下是从日俄战争以后至太平洋战争结束期间的日本海军舰艇命名标准，由于采用数字名的舰艇不在本书范围，故省略：

战列舰——古国名。其中的“扶桑”属于特例，采用了日本的美称。

航空母舰——祥瑞动物名。1943年命名标准中又加入了山岳名。

一等巡洋舰（重巡洋舰）和战列巡洋舰——山岳名。

二等巡洋舰（轻巡洋舰）——河川名。

训练巡洋舰——神社名。

驱逐舰——与气象、海况、季节等相关的名称和植物名。八八舰队方案在推行时，曾暂时使用“第OO驱逐舰”、“第OO号驱逐舰”的数字名。在规定了驱逐舰等级以后，有如下区别：一、一等驱逐舰使用与气象、海况、季节等相关的名称，1943年起又追加了植物名；二、二等驱逐舰使用植物名。

鱼雷艇——禽鸟名。

海防舰——岛屿或群岛名。其中，“八十岛”和“五百岛”两个名称意指数量众多的岛屿而非特定岛。太平洋战争末期建造的海防舰中也使用数字名（丙型：奇数，丁型：偶数）。

水上飞机母舰——在以往战役中建立功勋的名舰之名，或典故。

敷设舰——以布设水雷为主要任务的舰采用古战场名、以往战役的功勋舰之名；以布设防潜网为主要任务的则采用禽鸟名。

敷设艇——禽鸟名、岛名、海角名和数字名。

内河炮舰——名胜古迹名。

潜艇母舰——舰名最后一个字为“鲸”字。

特务舰——海峡、港湾、海角及半岛名。

战后，日本海上自卫队的舰艇命名标准根据“海上自卫队使用船舶的区分以及名称命名的训令”（1960年海上自卫队训令第30号）规定，不使用人名和城市名，并且只用平假名表示，同级舰一般使用系列名称（如初雪级的同级舰都带有“雪”字）等。从事战斗的护卫舰之名，则多袭用旧日本海军的舰名。部分列举如下：

直升机搭载护卫舰——山名或古国名。榛名级以前的直升机搭载护卫舰采用山名、旧日本海军的一等巡洋舰和战列巡洋舰的舰名。另一方面，2007年下水的日向级护卫舰其命名标准在地名的范畴，且第一次采用旧日本海军战列舰“日向”号的古国名。2号舰“伊势”号，也同样选用旧日本海军伊势级战列舰的首舰之名。

导弹护卫舰——山名或天文地理名。装备舰对空导弹的导弹护卫舰中自“天津风”号以后，舰名中均带“风”字。但是，金刚级以后的神盾舰均采用山名。

通用型护卫舰——天文地理名。均带有“风”、“波”、“雨”、“云”、“月”、“雪”及“雾”等字。

地方部队护卫舰——河名。但是早期的舰名中还有“朝日”、“曙”等非河名，五十铃级以后固定使用河名。

潜艇——海况、水中动物及祥瑞动物名。海上自卫队最早保有的潜艇是从美国租借的猫鲨级潜艇“翼齿鲷”号（USS Mingo, SS-261），以“黑潮”之名入籍。2007年11月5日，命名标准追加了祥瑞动物

名，最早使用的名称为“苍龙”。实际上，还没有一艘自卫队潜艇使用过现实的水中动物名。

扫雷舰、扫雷艇——岛名。

扫雷母舰——海峡或水道名（两者实际是同一概念，一个宽一个窄而已）。

敷设舰——海峡名。

大型运输舰——半岛名或海角名。

补给舰——湖泊名。

训练舰——神社名。

海洋观测舰——风光地名。

驱潜艇——草木名或禽鸟名（视吨数采用二字、三字、四字平假名）。

破冰舰——山岳名或冰川名。

本书以舰艇命名的方式分成十个章节，共三册。在书中，每一个舰名，除了汉语名称之外，还标示了其日文平假名和英文名，并简述此舰的建造经历、舰名意义、性能及一些参战历史等。战后，日本海上自卫队的舰艇名称不再使用汉字，而直接用平假名表示。但这些平假名的舰艇，它们的前代却用汉字，即使没有前代，本书也解释了相对应的汉字。因此，每艘舰艇都有汉字舰名对应，以方便国内读者阅读与查询。

本书为上册，包括以日本古国、山岳、河川及汉语词汇命名的军舰，这当中不乏耳熟能详的名字，如战列舰“大和”号和“武藏”号，重巡洋舰“高雄”号和“金刚”号等。

目录

前言 古国名

摄津	2
和泉	4
武藏	6
筑紫	10
大和	12
秋津洲	18
八岛	20
敷岛	22
出云	24
对马	28
壹岐	30
瑞穗	31
丹后	32
相模	34
周防	36
肥前	38
石见	40
萨摩	42
安艺	44
河内	46
扶桑	48
山城	52
伊势	56
日向	60
长门	66
陆奥	72
加贺	76
土佐	80
信浓	84
尾张	85
纪伊	85
骏河	85
近江	85
满州	86
山岳名	87
富士	88
春日	92
筑波	94
高雄	96

浅间	100
天城	102
比睿	106
金刚	109
磐城	113
海门	114
葛城	115
高千穗	117
亩傍	118
摩耶	120
乌海	122
赤城	124
爱宕	128
吉野	130
笠置	132
吾妻	134
磐手	136
三笠	137
新高	141
生驹	142
阿苏	144
鞍马	146
伊吹	148
雾岛	152
榛名	155
古鹰	158
衣笠	160
青叶	162
妙高	163
那智	166
羽黑	168
足柄	170
白峰	172
河川名	173
利根	174
天龙	178
龙田	180
初濑	184
宇治	186
隅田	188
姊川	190

淀	192
松江	194
铃谷	195
最上	197
筑摩	200
矢矧	204
球磨	206
多摩	208
木曾	210
北上	212
大井	214
五十铃	216
长良	218
名取	220
鬼怒	222
由良	224
阿武隈	226
川内	228
保津	230
夕张	232
那珂	236
神通	238
加古	240
三隈	242
熊野	244
阿贺野	248
大淀	250
能代	252
酒匂	254
筑后	256
绫濑	256
十胜	257
岩濑	258
千岁	258
仁淀	259
天盐	260
吉野	261
石狩	262
涌别	263
汉语祥瑞动物名	264
凤凰	265

飞龙	266
长鲸	268
凤翔	270
翔鹤	274
飞隼	277
苍龙	278
龙骧	282
迅鲸	286
冲鹰	288
福龙	290
大鲸	292
瑞鹤	294
飞鹰	296
大鹰	297
瑞凤	298
祥凤	300
大风	302
隼鹰	304
云鹰	306
云龙	308
龙凤	310
海鹰	312
神鹰	314
白龙	316
剑龙	317
瑞龙	318
黑龙	319
一般汉语词汇名	320
观光	321
咸临	322
电流	323
朝阳	324
雷电	325
乾行	326
快风	327
阳春	327
行速	327
甲铁	328
第一丁卯	330
第二丁卯	330
孟春	332
开运	333
云扬	333
延年	334
立象	334
日进	335

虹桥	338
肇敏	339
函容	339
清辉	340
操江	342
平远	343
济远	344
镇东	345
镇西	345
镇南	345
镇北	345
镇中	345
镇边	345
敏捷	348
镇远	348
广丙	350
湄云	351
历山	351
桑荣	352

主要参考资料	352
--------	-----

古国名

在日本海军的军舰中，“陆奥”号与“长门”号战列舰在战前君临日本海上已久，而“大和”号与“武藏”号战列舰在离二战结束已有70年的今天，尤为人们所熟知。前两者是取日本群岛中枢的本州最北与最南两地古名，后两者则是日本创国之都以及现在首都的古名。其他如“伊势”、“日向”、“山城”及“出云”等日本海军舰艇之名，也都具有厚重的历史感。

以古国名为舰名，究竟始于何时？在明治初期，日本海军的舰艇还没有取名基准，虽然多半引用山岳名称，但也适当采用古国名、岛屿名、河川名、名胜古迹、典故等。当时已有几艘舰艇采用古国名，如“摄津”、“武藏”、“和泉”及“河内”等，应当是最早以古国为名的日本军舰。

本章将依序介绍那些以古国为名的军舰。当然，这些国名中还包含“秋津洲”、“扶桑”等日本国的别称和美称，也包含了“淡路”、“隐岐”及“对马”等等既是国名也是岛名的名称。

本章收录了34个古国名，其中，日本的美称或别称有5个，其他的国名分散多地，但以西日本方面为主。这些以古国为名的舰艇共有45艘，其中战列舰有26艘。当然，日本历史上还有许多响亮又美丽的国名，很适合当舰名，如“赞岐”、“三河”、“常陆”及“上总”等等，但并未为日本海军的军舰所用。

最后要说明的是，本章中收录的“满州”一名并非日本的古国名，而是中国东北的旧称，曾经的伪满洲国为日本的傀儡，因此日本海军也有以其为名的军舰。

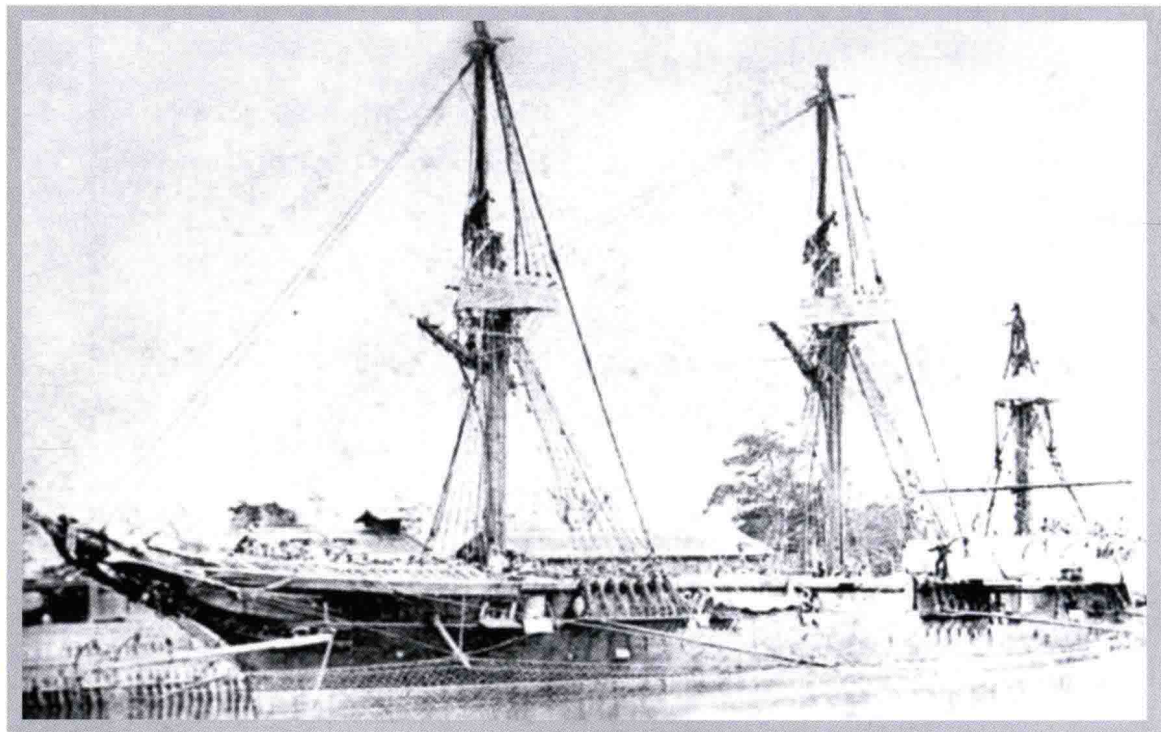
摄津 せつ SETTSU

古时称为津之国，有海陆交通要冲的意思，位于兵库县东南方及大阪府西北部。因为拥有浪速津（大阪港）、武库泊（神戸港）等濑户内海航路中心港口，在七世纪时就设置掌理港口的官职——摄津职，八世纪末废除，另设摄津国。镰仓时代是北条氏直接控制之地，建武中兴时是楠木正成的领地，后来又受赤松、细川两氏支配。战国以后，丰臣秀吉筑大阪城，以此地为首邑。丰臣氏灭亡以后德川幕府在大阪设置城代，在兵库设置奉行，此地成了西日本的中心。明治以后仍然是西日本政治经济中心。

以“摄津”为名的军舰有两代。第一代“摄津”是日本在1868年6月向美国采购，原名“凯霍加”号（Cuyahoga），是一艘1864年下水的美制三桅炮舰，排水量924吨，8门副炮，1868年12月更名为“摄津丸”。参与明治政府讨伐函馆的榎本武扬之战后，新海军管辖下的16艘舰艇中就有“摄津舰”。1870年7月28日普法战争爆发后，明治新政府宣布中立，同时下令海军防备，将所管各舰部署横滨、兵库、长崎、函馆等地，“摄津舰”被派遣至兵库港。

有一段时期“摄津舰”移交鹿儿岛藩管辖，1871年4月，鹿儿岛藩又将其交回维新政府。同年9月18日改称“一号储蓄船”，1874年7月24日再次改回原名“摄津舰”。1880年1月成为训练舰，1886年2月17日除籍，成为官校训练船，1888年报废出售。

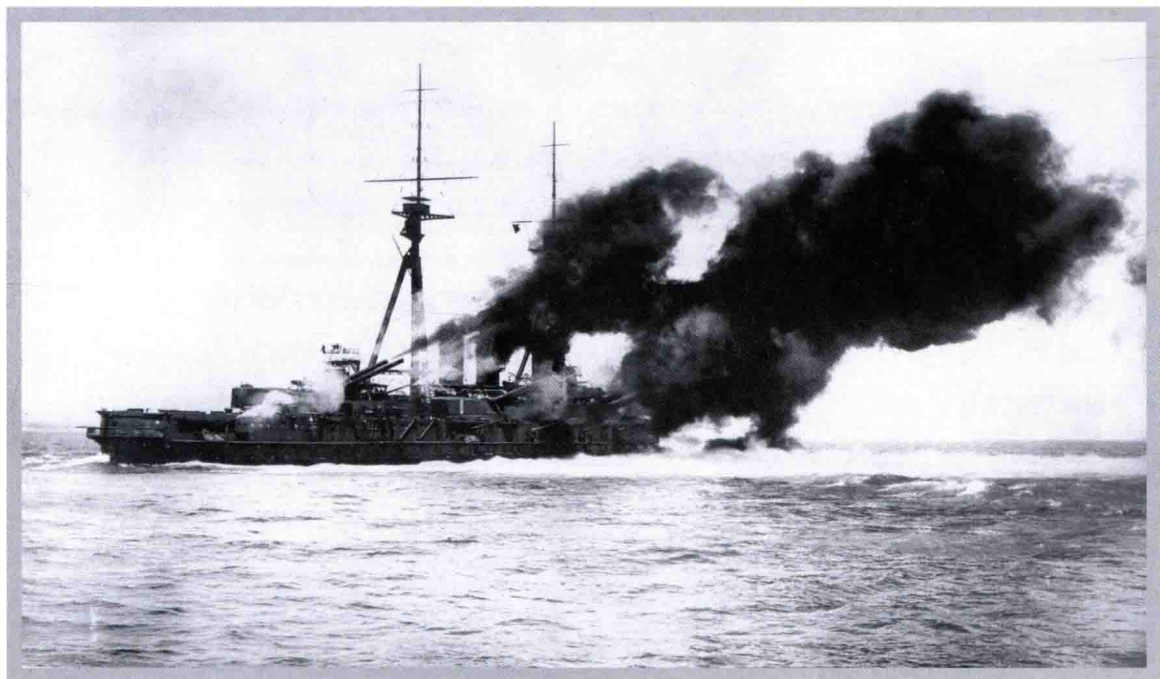
第二代“摄津”号是日本第一艘无畏级战列舰“河内”号的同级舰。其主要装备与“河内”号相同，只是舰首形状不同，“河内”号是垂直型，“摄津”号则是上部突出的曲线型。1909年1月18日在吴海军工厂动工，1911年3月30日下水，次年7月1日竣工。一战期间，它是第一舰队主力，表现活跃。1914年8月23日，日本对德宣战的同时，它出动封锁胶州湾。1919年10月28日在横滨外海举行的大



■ 图为第一代“摄津”号，此前是美国建造的三桅炮舰，1868年由日本购入，之后主要用于训练。

演习阅舰典礼上，它是当时最新锐的战列舰，并担任天皇座舰。

华盛顿海军军缩会议后，“摄津”号卸除武装成为靶舰，作为日本海军保有“陆奥”号的代价。起初它用于拖曳舰炮标靶，后来军缩条约失效后，在1937年重新改装，成为驱逐舰“矢风”号无线电操控的实炮射击的靶舰，为提升日本海军战斗技术做出巨大贡献。1945年7月24日停泊在吴港时，被美军飞机炸毁，11月20日除籍，战后打捞解体。



■ 上图为第二代“摄津”号，1919年10月28日阅舰典礼上为日本天皇的座舰。

■ 下图为华盛顿军缩会议后卸除武装改造为靶舰的“摄津”号。



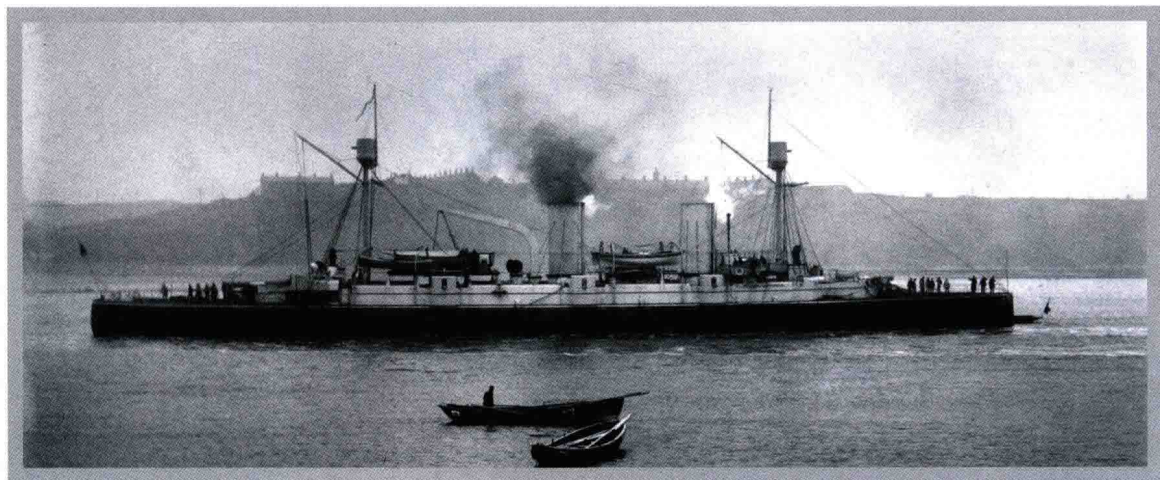
和泉 いづみ IZUMI

和泉国位于现在的大阪府西南部，是面临大阪湾的繁荣地区。在大化革新时属于河内国，公元716年独立，设置和泉监，740年再次属于河内，757年又独立成国。建武中兴时楠木正成担任守护，南北朝统一（1392年）后由山名氏担任守护。丰臣时代封给小西行长、丰臣秀长（丰臣秀吉之弟），不久又成为秀吉的直辖地。由于此地与商业都市——堺相当重要，江户时代特别设置奉行，所受待遇与其他地区不同。

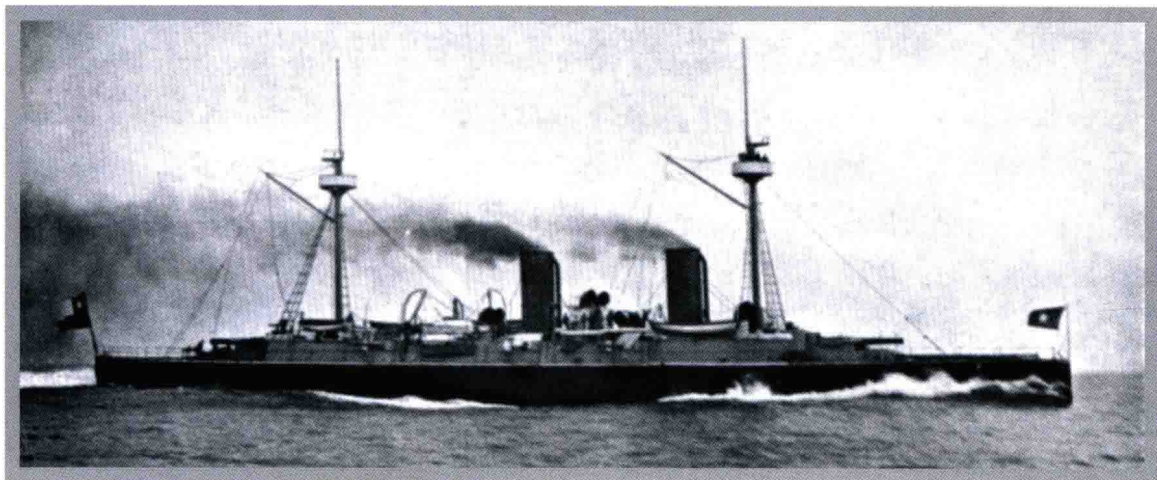
以“和泉”为名的军舰有两代，第一代是1868年6月12日土佐藩采购的军舰，吨位及武备都未留下记录，正式名称是“和泉丸”，1869年7月移交久留米藩接管。

第二代“和泉”号常备排水量2950吨，航速17节，装备2门254毫米主炮、6门152毫米副炮和3具鱼雷发射管，列为防护巡洋舰。此舰前身是智利军舰“埃斯美拉达”号（Esmeralda），由英国的阿姆斯特朗公司建造，1884年7月竣工。在日清关系紧张之时，日本为增强海军军力，在1894年11月15日将其购入，次年2月5日抵达横须贺港。此舰建造当时就是划时代的新式巡洋舰，广受世界瞩目，防御甲板从舰首贯通至舰尾，虽然是艘小型军舰，但前后各装备1门254毫米主炮，可谓犀利。后来加以改良的“浪速”、“高千穗”及“吉野”号（都是阿姆斯特朗公司制造）也非常出名。

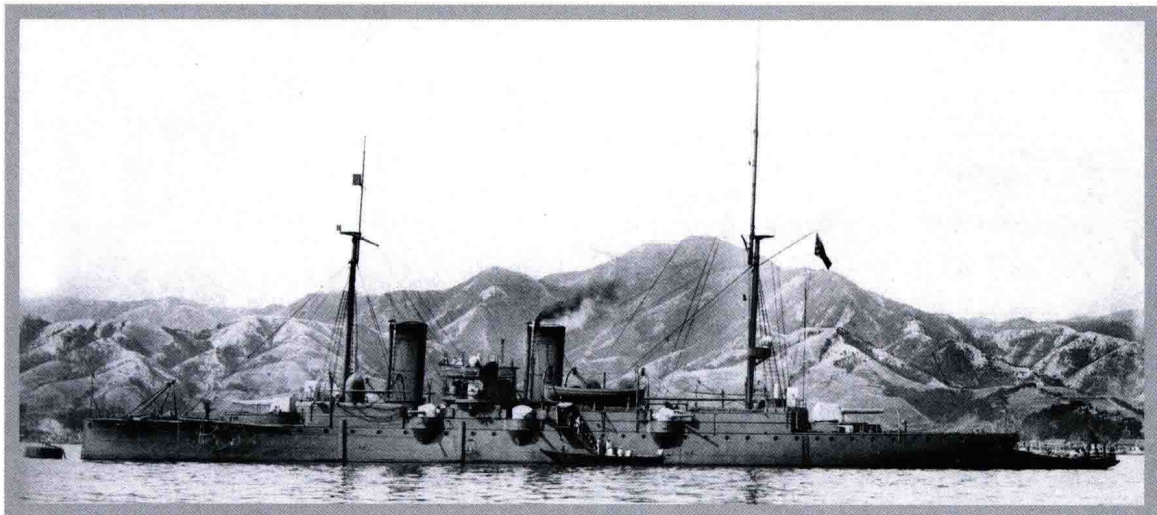
甲午战争末期，征清大总督彰仁亲王前往旅顺口时，“和泉”、“八重山”、“千代田”及“龙田”号一起护驾。而让“和泉”号名声高涨的则是10年后在日俄战争中发现波罗的海舰队失踪一事。1905年5月，为了迎击俄国舰队，东乡司令将主力放在朝鲜半岛南岸的镇海湾，从济州岛到佐世保连成一线，部署70多艘舰艇分担巡逻任务。当时“和泉”号隶属片冈七郎中将指挥的第三舰队，27日凌晨，在“信浓丸”首先发现波罗的海舰队后，“和泉”号也报告该舰队失踪。当时是凌晨5时55分，之后在五岛群岛的宇久岛西北24海里处保持接触，随时报告俄舰队阵容、速度、航向，直到下午1时30分。虽然“和泉”号也遭受俄舰炮火攻击，但都巧妙闪躲，圆满完成任务。1912年4月1日，“和泉”号除籍，次年出售解体。有人认为它战功彪炳，应该还有第三代，但终究是个梦想。如果八八舰队和战时计划的大和级4号舰，或是后来的超大和级战列舰能顺利诞生的话，其中一艘可能会选用此名。



■ 图为1884年在英国下水之后拍摄的智利订购的军舰“埃斯美拉达”号。

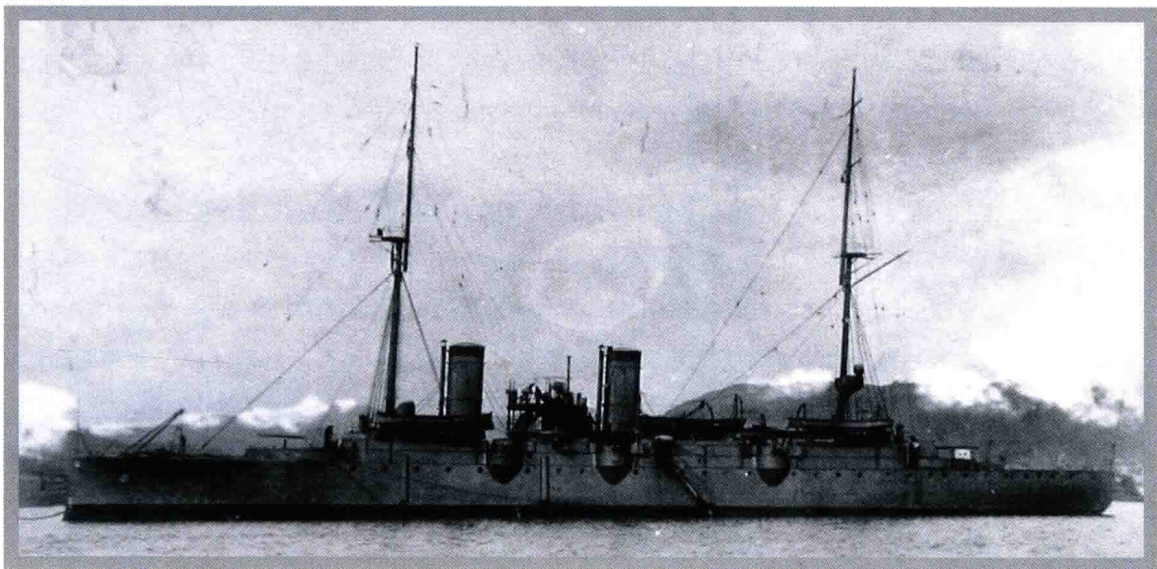


■ 上图为在智利海军中服役时拍摄的“埃斯美拉达”号。



■ 上图为1905年3月30日在吴港拍摄的“和泉”号，正在进行整备即将投入与俄国海军的对战。

■ 下图为1909年10月30日拍摄的“和泉”号。



武藏 むさし MUSASHI

武藏是令人油然而生原始纯朴诗情的一个古国名，它包括现在东京都埼玉县全部及神奈川県东部，是东国武士发祥地之一。室町时代属山内、上杉氏领地，战国时代由北条氏支配，德川家康在江户开设幕府，以此地为武家政治根据地后，急速繁荣发展。经过三百年的治世，江户成为首都东京，取代山城成为帝都。在文学方面，武藏野之名也总令人心怀诗梦，国木田独步（编者注：日本自然文学主义先驱）的《武藏野》一书中随处可见武藏野的风貌。

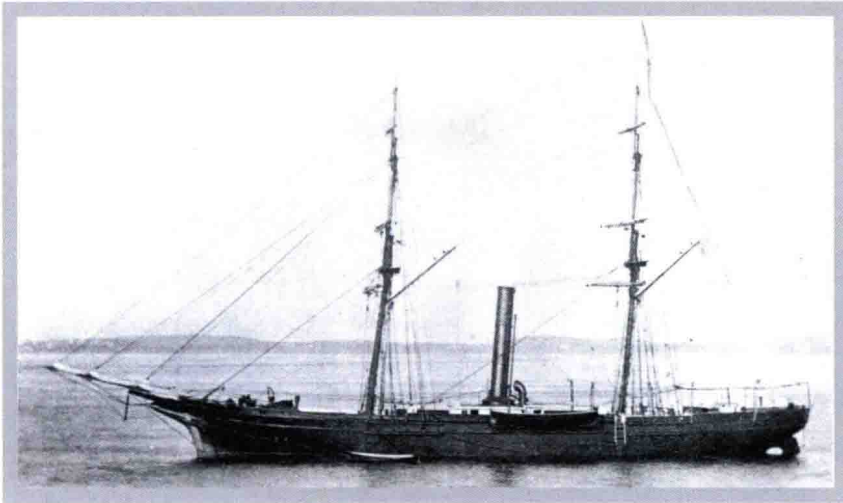
以“武藏”为名的军舰有三代，尤其是第三代“武藏”号，和“大和”号一起永久留名世界海军史。第一代“武藏”是1868年11月向美国采购的一艘原名为“基瓦尼”号（Kewanee）的蒸汽螺旋桨推进缉私船，装有6门火炮。这一年，日本记录在册的军舰有9艘，其中7艘为运输船，舰名非“丸”而是“舰”的只有3艘，就是“富士山舰”、“摄津舰”及第一代“武藏舰”。此舰非常短命，1869年2月22日在品川海岸停泊时失火遂被烧毁，同年10月10日打捞后移交大藏省管理，就役仅3个月，因此经常被排除在记录之外。

第二代“武藏”号在1888年诞生，常备排水量1480吨，为铁骨木皮帆船，有三根船桅、一根烟囱，汽帆兼用。武备有2门170毫米主炮、5门120毫米副炮，航速13节，同级舰有“葛城”（第一代）、“大和”（第一代）。1884年10月4日在横须贺造船厂动工，1886年3月30日下水，1888年2月9日竣工。此舰是日本第一艘巡洋舰，不过与后来的巡洋舰性能有异，确切来说只是训练舰。1898年3月21日，此舰归为三等海防舰，1912年8月28日又改为二等海防舰。

第二代“武藏”号下水典礼时，明治天皇因病缺席，改由皇后代为出席。命名典礼时由海军大臣西乡从道宣读命名诏书，这种命名方式延续了很长一段时间。甲午战争时，此舰属西海舰队，开战编成联合舰队后从属第四游击队，1895年1月30日炮击威海卫百尺崖，2月3日又炮击刘公岛炮台，表现相当活跃。

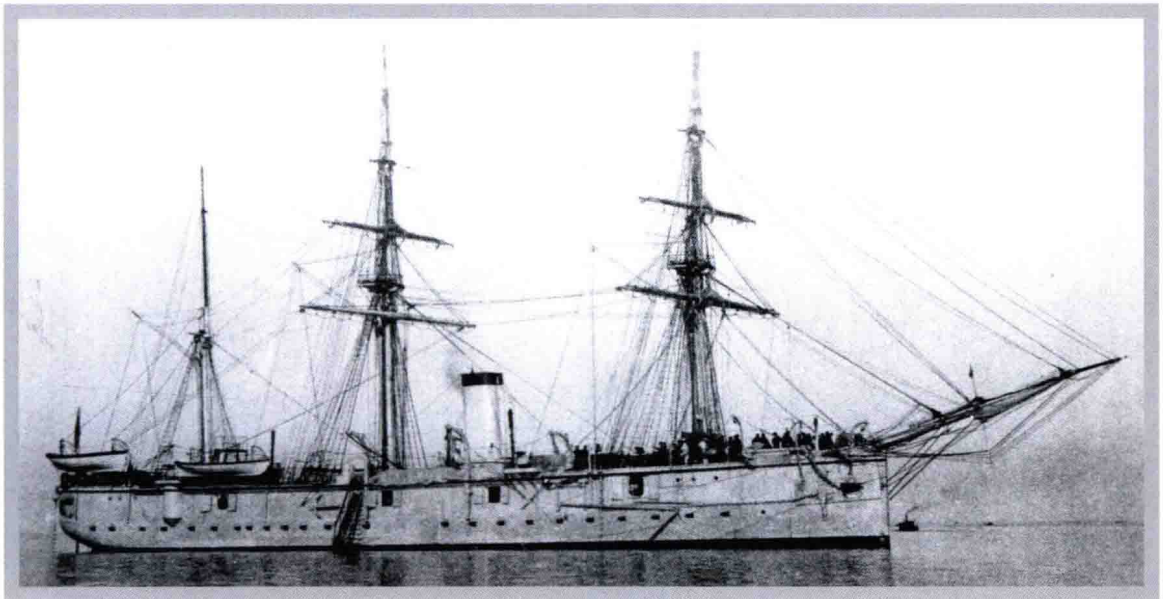
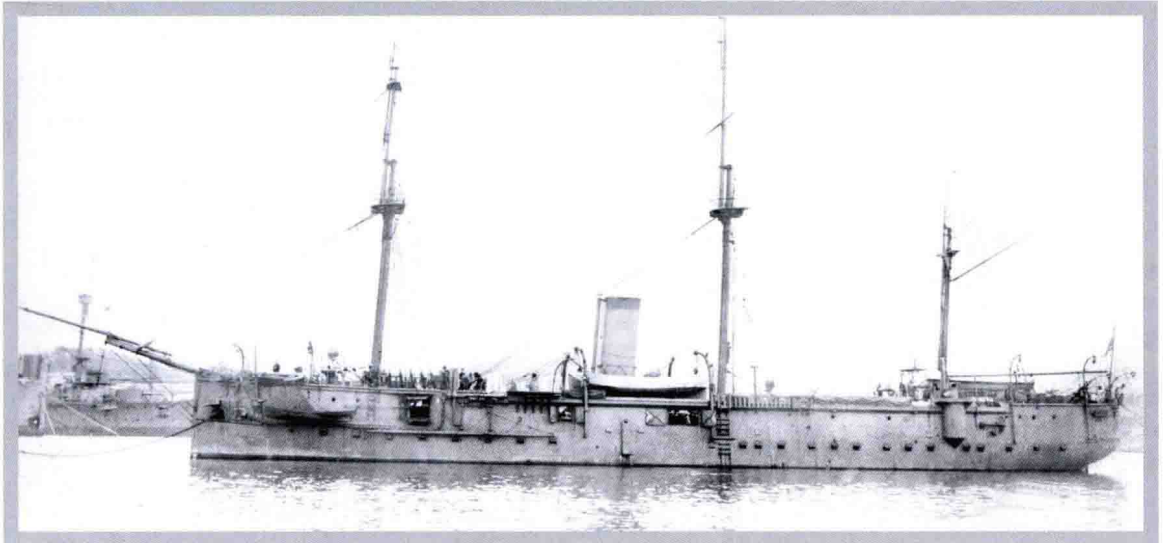
“武藏”号转籍海防舰后，常和“大和”号一起警戒俄国沿海省份堪察加等北方水域，还经常从事测量工作。1922年4月1日，此舰又改为特务舰，正式归为测量舰。其测量足迹遍及世界各地，在关东大地震造成海底地形变化后贡献尤多。日本近海有“武藏堆”、“大和堆”等地名，正体现这两艘军舰的测量成果在军事及学术上的贡献。此舰于1928年4月1日除籍，10月3日移交司法省管理，停泊在浦贺港内，作为小田原少年监狱宿泊船。

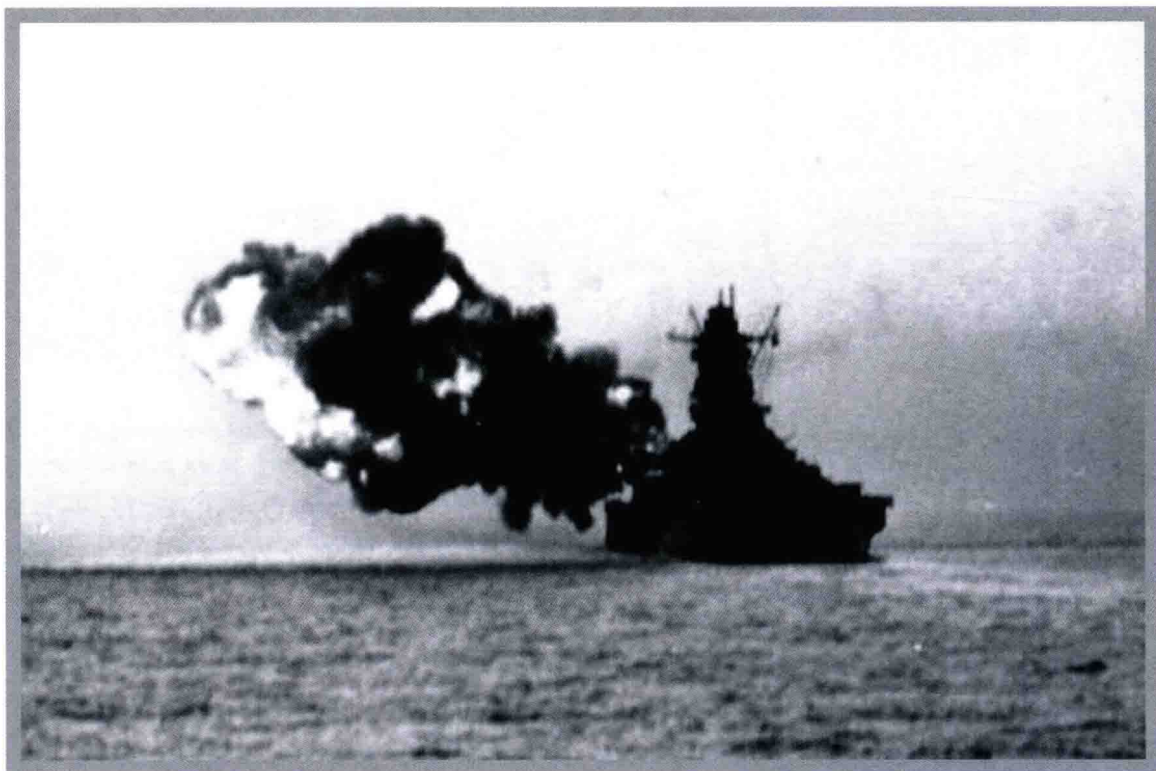
至于第三代“武藏”号，有关的论述太多，在此就简要叙述其经历。第三代“武藏”号与第二代“大和”号都是根据1937年度的第三次补充计划建造，是无条约时代最早的造舰计划。此舰于1938年3月29日在三菱长崎造船厂动工，1940年11月1日下水，1942年8月5日在所罗门海战前竣工。其标准排水量65000吨，航速27节，拥有9门世界空前的460毫米主炮、12门155毫米副炮、12门127毫米高射炮，穷极日本建舰史之最。由于当时正是日本建舰史上巅峰时期，因此以“武藏”为名，有代表日本之意。可是为了保持机密，“武藏”号的下水典礼低调进行，与第二代“武藏”号的盛大典礼相较，显得特别的落寞。1942年8月7日，“武藏”号编入联合舰队，1944年10月24日出击莱特湾海战，遭到美军飞机集中攻击，中弹25发，鱼雷20多枚，最后在锡布延海沉没。



■ “基瓦尼”号或第一代“武藏”号的照片已经没有留存，左图为与“基瓦尼”号同级的“利瓦伊·伍德伯里”号的照片，第一代“武藏”号与其基本相同。

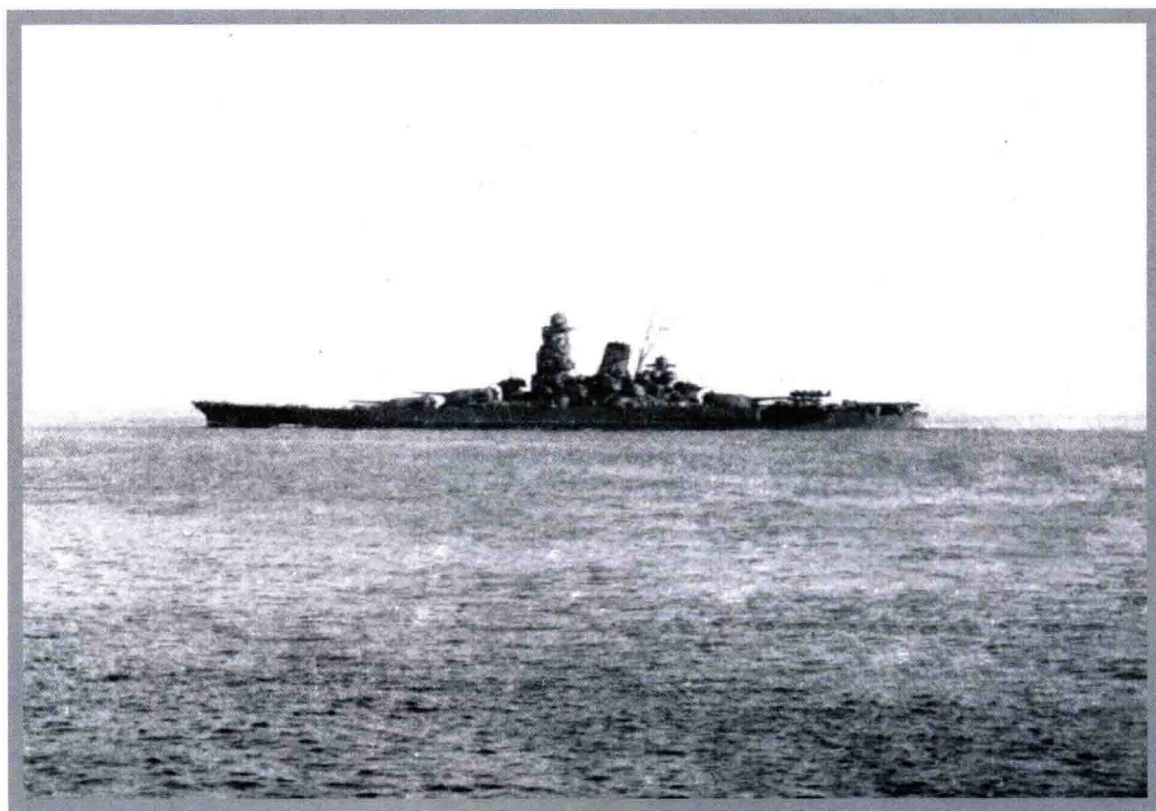
■ 下两图为第二代“武藏”号，日本第一艘巡洋舰，但与之后的巡洋舰不同，确切来说只是训练舰。





■ 上图为第三代“武藏”号，即赫赫有名的大和级战列舰之一，因为该级战列舰是日本海军最高机密，此舰只留下少数影像记录。此图是罕见的主炮发射的瞬间。

■ 下图是1944年10月22日“武藏”号参与莱特湾海战时的摄影。





■ 上图为1944年10月24日莱特湾海战中遭到美军轰炸的“武藏”号。

■ 下图为1944年10月24日遭到美军攻击后正慢慢沉没的“武藏”号，于驱逐舰“矶风”号上拍摄。

