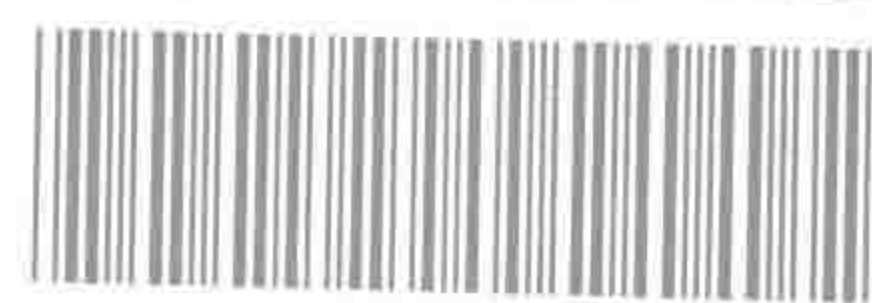


霍曼

小提琴基本教程

人民音乐出版社

霍 曼
小提琴基本教程



00189066

人民音乐出版社

一九八二年·北京

小提琴基本教程

编著者〔比〕C. H. 霍曼

*

人民音乐出版社出版

(北京翠微路2号)

新华书店北京发行所发行

北京胶印二厂印刷

640×930毫米 8开本 178面乐谱 23.5印张

1955年5月北京第1版 1982年5月北京第11次印刷

印数：56,946—69,065册

书号：8026·152 定价：4.10元

乐器及记号说明

一 乐器的分析

一、小提琴是弦乐器的一种，它由两个主要部分构成，即琴身与琴颈。琴身与琴颈更可分成许多较小的部分。

二、琴身各部分：

(1) “拱形琴面”(arching belly)，有两个“音孔”(sound-holes)，因其形像f，故称“f孔”。

(2) 琴背的大小和形状，均与琴面相似。

(3) “琴边”(ribs)，为连接着琴面与琴背的几片狭长的边木。

三、琴颈与琴身的连接，是在琴面与琴背的上端，而它伸展至另一端，可包括：

(1) “弦斗”(peg box)，有四孔，弦轴可在每一孔中旋转。

(2) “卷形装饰”(scroll)，常制成回曲的螺旋形，或似狮头的形状。

四、“指板”(finger board)，是直接贴附在琴颈上，可容四根弦线，弦线用弦轴与“系弦板”(tail piece)旋紧；系弦板用一坚韧的羊肠线缚在底柱上，底柱插入边木下端的孔中。因为要使弦线可以自由震动，故弦线在琴面中央，经过一个“马”(bridge)。这马位置在琴面的中间，指板的上端，稍微凸出，弦线搁在它的上面。

五、在琴身内部，有“音柱”(sound-post)及“音带”(bass-bar)；音柱是一根圆柱形的小木柱，置于琴面与琴背中间，在马的右脚之后。音带是一块长方形的木板，胶在琴面内部的反面。音柱与音带的作用，是抵挡弦线张紧时的压力，音柱更重要的作用，是把琴面的震动，直接传到琴背上去。

六、弦线，用羊肠或金属制成的，有E、A、D、G四弦。G弦的表面，包以涂银的铜丝，或包以真的银丝。

七、小提琴的弦是用弓摩擦而发音的，弓各部分的名称如下：

(1) 弓杆上突出的一小块曲线木，称“弓尖”或“弓端”。

(2) “螺旋套”(nut)，是中空而两端贯通的小木块，用螺旋与木棒连接。

(3) “弓毛”(亦称“马尾”)，插在弓端与螺旋套的隙缝中，可用螺旋张至适当的紧度。

八、“弓杆”，用东北枫木制成；螺旋套，用乌木制成；弓毛用白色的马尾毛制成。

九、小提琴上四根弦的调音，应调成完全五度的和音：通常先调A弦的音，利用音叉调音或与其他已调准的乐器调音，如钢琴等；次调D弦或G弦，最后调E弦，各弦的音与邻弦均相隔五度，故调音时，弓应在两弦上同时奏出，并应在两弦上加相等的压力，使两音达到协和为止。

二 身体的位置

演奏时身体要挺直，姿势要自然，站着较坐着的好，全身重量集中在左足上，左足应直指前方，而右足的位置转向外方，两踵应在一直线上，彼此相距甚近。很多小提琴教师，主张右足应略向前移，如此可使背部挺直；右足的位置稍前，这种主张，对拉弓并无妨碍，故无须反对。

三 怎样握小提琴

一、用左手执琴，抵在颈间，支持在左锁骨上，颞部可压在尾板的左面。琴身位置应向右方倾侧。但琴身前后，必须保持水平，指向前方，与左足上下在同方向直线上。左手执琴，须抬至相当高度，使曲线头与琴身的尾部同一水平；这样，可使琴身既不向任何一边，又不向下垂。

二、琴的颈部放在左手食指的末节上，同时须用拇指的上端与食指组成钳状，将琴颈钳住，注意不使琴的颈部下沉，至拇指与食指的接连处，其中必须留一空间，使弓能在此空间内穿过为准。

三、左手应成一圆形的姿势执着，使指尖能自然而易于下按至弦上。要达此目的，手掌应离开琴的颈部，手腕向曲线头外曲，而肘在琴身下须垂直。

四 怎样握弓

右手握弓，拇指尖须紧靠螺旋套(弓根)，其他手指执住弓杆，使手背成自然圆形。手指须柔软地弯曲。弓杆位于食指、中指、无名指的末节中(即指端)，拇指恰与中指相对，小指的指尖，轻松地放在弓杆上，使易于适应需要，向前或向后移动(上弓时向前移；下弓时向后移)。四指之间，略须靠拢，不可单独分开，否则显得笨拙而不雅观。

五 音的产生与弓法

一个优美圆润的音，常由良好的弓法而来。如不信，请先听拙劣的初学者那种扰耳的“叭咖”声，因不纯熟的缘故，僵硬地锯着，就产生这种恶劣的音；再去听小提琴家的

演奏,在他的手中,弓愉快地运转着,发出清甜而引人入胜的音。所以弓法的研究是很重要的。下面几点,更值得注意:

一、第一点须注意的是:当音一开始时,就要使其十分清脆、平静。很多提琴家,常浪费四分之一的弓,然后才能发出优美的音。这是不对的,应当弓毛触弦,即发出丰满响亮的音,恶劣的音调的产生,即因弓毛触弦时未适当抓住弦之故。要得到一个优美丰满的音,弓毛必须择适当的地位触弦(约离马前一寸),并使弓毛全部阔度与弦接触。弓杆微向外,斜向指板。由于弓毛能全部触弦,便在触弦时使弦与琴身共同发出音浪,清脆富丽的开始就获得了。又,用弓根或弓尖在琴上奏出音调时,不论下弓上弓,均须富于情感。在练习奏上弓时更须注意,因弓尖触弦,较弓根为难。

二、拉弓时成一直线,即弓与马必须平行。要达到这目的,在弓上下时手腕须上下弯曲;当弓根开始向下奏时,腕须稍向上弯(向面部弯);当弓逐渐向下奏至弓尖时,腕逐渐下沉,手则更显著地向上浮。

当奏上弓时,其法适相反:下沉的腕逐渐上升,并弯向外方,同时手臂上部下垂,肘部与身体须十分靠拢。

三、各种弓法都只用手及前臂。且手腕与肘尽可能松弛,上臂很少移动,至多仅因前臂的运动而略牵动。这情形在弓向上至根时可遇到,这时前臂须略向前移。当奏低音弦时(尤其G弦),手臂须略向上、向外升起,如用整个手臂奏,是不合适的,因这样会使弓歪斜而显得僵硬。以至不能得到优美的音调。

四、通常运弓,要用均等的速率,尤其当音调自始至终要保持相同的音量时,更须注意。很多人最易犯这样的错误:在弓开始时移动得很快,因此在音刚到一半时,已用去了弓的大部分。这样就产生不均匀的音调,即开始时音强,后来逐渐减弱了。

五、单靠弓的均匀,还不能使音自始至终保持同样响亮,因弓的螺旋套较重于弓尖,且自弓根运弓时较自弓尖运弓时,手腕因有天然的重量,就会有较强的压力压在弦上。

因此,如任弓与手的天然重量来影响琴弦,则音在弓根时较在弓尖时强,这种不均匀必须避免。其法在下弓开始运弓时,前指在弓杆上用力稍轻,而小指用力须强;在弓逐渐移下时,前指的压力渐强,而小指渐弱,两指轮流控制弓的压力,当一指停止作用时,另一指就替代了。

六、学习者必须具有控制音的强度的能力:要获得一个响亮的音,可把弓尽量靠近马,用力地拉,且弓杆不可太侧;如需柔软的音,则把弓靠近指板,弓杆略侧,轻奏就得。

七、在奏渐强时,开始可仅用一小部分的弓毛触弦,弓也运得很慢,以后逐渐加快,同时弓逐渐近马,前指的压力也逐渐加强;在奏渐弱时,其法相反,即弓在弦上先近马,与弦密接,使弦强烈震荡,然后逐渐减低速度,减轻压力,弓逐渐靠近指板。如在一弓上同时奏渐强与渐弱时,上述的两种方法可结合应用;但拉弓必须合乎正确的拍子,使在整个拍子的一半时,得到最大的强度,而弓刚巧达到中部。

八、当靠近马,由手轻轻运弓时,就会发生尖锐刺耳的声音,这种声音,有时为要产生某一种对比时,颇为有用,在演奏到这种情形时,可用“sul ponticello”(近马)的记号;当用手极轻地奏得很长,且十分靠近指板时,就产生吹笛般的音调。这奏法可用“sulla lastiera”(倾向指板)记号。

九、良好的弓法,也须对上下弓有一个适当而正确的选择:一般下弓比上弓强,如果要一个音加强,须用下弓,所以通常奏强拍时用下弓,奏弱拍时用上弓。但不能全照这规则,因不能区别得很清楚。拉弓时常有变化,如起初用下弓奏强拍,第二个强拍有时就只能用上弓了,因此练习用上下弓奏强弱拍,必须练得同样的好。

十、下面几点,是普通运上下弓的规则,可作参考:用下弓奏的有:

- (1) 在乐章的开始用强拍的。
- (2) 双拍子小节中的强拍上。
- (3) 紧接强拍的有连结线的第一个音。
- (4) 单独的切分音(音调始弱中强的音)。
- (5) 奏和弦时(数音同时奏)。
- (6) 曲调结束时逐渐柔婉的音。
- (7) 奏得特别强的音,下弓有时甚至可连用数次,且用弓根开始,这种奏法可用“au talon de l'archet”(在弓根)记号表示。

十一、为了要在这方面特别帮助避免常犯的错误,下、上弓都用特别的记号记在谱上:惯例下弓用 \cap 号,或法文“tirez”(拉)来表示;上弓用 \vee 的,或法文“poussez”(推)来表示。上述两种记号,仅能表示弓上下的一般情况,如果要表示更精确的情况,如拉弓的长度和应用弓的那一部分等,则用下列各项:

- N. ——用弓根。
M. ——用弓中。
T. ——用弓尖。
W. B. ——用全弓。
L. B. ——从弓根到弓中的半弓(即弓的下半部)。
U. B. ——从弓中到弓尖的半弓(即弓的上半部)。

六 指 法

一、为了要得到比空弦所产生的音更高的音,可用手指按弦,缩短弦的距离。所用的指是食指、中指、无名指及小指。因按弦仅用指尖,故手指须引伸而使指节弯曲,使指尖得以垂直落在指板上。

二、手指必须用力而精确地按在弦上,然后用力运弓。手指按弦,必须如打锤一般,所按的弦愈粗,弓用力须更大,手指也须按得更紧;惟小指的力最弱,故须经过特别的练习才可。

三、最主要的一点,是音的纯粹和正确。故学习者须正确地去度量手指在弦上所按的距离,要非常熟悉地应用,并注意听觉必须灵敏尖锐。学习者对他所奏出的音,常在半音

与全音间不能确当地加以区别，这主要的原因（特别在奏半音时），是没有把手指紧并在一起；又，用同一手指按在相邻两弦上奏出的减五度和音时，学习者常不易奏准，因为忘记手指的移上移下，半音位置弄不清。如A弦上的b音和E弦上的f音，是用同一手指（食指）按的，而学习者常忘记f是半音而把它按得太高，和按b音的位置一样；又如A弦上的c升半音与E弦上的g音，是用同一手指（中指）按的，而学习者常忘记c的升半音而把它按得太低，与按g音的位置一样。

四、手指触弦，须使手指垂直落下，使发出正确的音。这对发音优良是一很大的帮助。手指尽可能按住弦，不要立即离弦，这是很好的方法，就是在音调上升的过程中，所有的手指可逐渐按下；反之，在音调下降的过程中，手指须逐步提起，如钢琴按指法的轮流上下方式，在提琴上是不适用

的。

五、E弦的空弦e音，与A弦按小指的音相同。则奏e音时究竟用E弦的空弦呢还是用A弦按小指？惯例如一乐句内相连的数音均在E弦上时，则e就用E弦的空弦；例如E弦上efga或agfe四音接连成曲调时，则e音就用E弦的空弦，不必用A弦按小指的音，可免换弦的麻烦，且不损害音的连接；又如A弦上的bcde或edcb四音连成曲调时，这里的e音就该用A弦按小指的音，同样，为避免换弦的麻烦，同时不损害音的连续。奏AD两弦的空弦音时，与前述奏E弦上的空弦音相同，不再多述。总之，每一音调上各音尽可能在同一弦上奏出为原则。

六、指法用数字代表：1, 2, 3, 4, 即表示食指、中指、无名指及小指。另外有一小圆圈（0），表示空弦（不按指的意思）。

目 次

乐器及记号说明	II
读谱法提要	1

第 一 册

空弦练习: 第1至10节	5
E弦上各音(E, F, G, A, B)练习: 第11至57节	6
A弦上各音(A, B, C, D, E)练习: 第58至99节	14
D弦上各音(D, E, F, G, A)练习: 第100至131节	21
G弦上各音(G, A, B, C, D)练习: 第132至155节	29

第 二 册

简易的各调练习: 第156至234节	35
--------------------------	----

第 三 册

有升降号的各种较深的练习: 第235至286节	69
-------------------------------	----

第 四 册

换把位练习	107
-------------	-----

较高把位的练习:


(1) 第二把位: 第1至13节	108
(2) 第三把位: 第14至39节	113
(3) 第四把位: 第40至55节	126
(4) 第五把位: 第56至67节	132
(5) 第六把位: 第68至78节	138
(6) 第七把位: 第79至85节	141

第 五 册

较高把位和较难的练习: 第86至104节	143
----------------------------	-----

读 谱 法 提 要

乐谱 乐谱通常有五线谱、简谱等。简谱因它的体制比较简单,不适合于记录繁复的音乐。所以器乐用的乐谱,大都采用五线谱而不采用简谱。五线谱由五条平行线组成。

谱号 谱号有高音谱号(由G字演化而成)、中音谱号(由C字演化而成)、低音谱号(由F字演化而成)。小提琴所用谱号,通常用高音谱号,写在第二线上(即第二线为G音) 

音名及位置

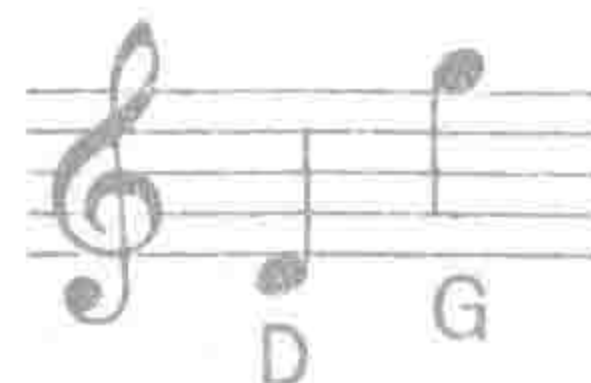
在间内的音名,如下图:



在线上的音名,如下图:



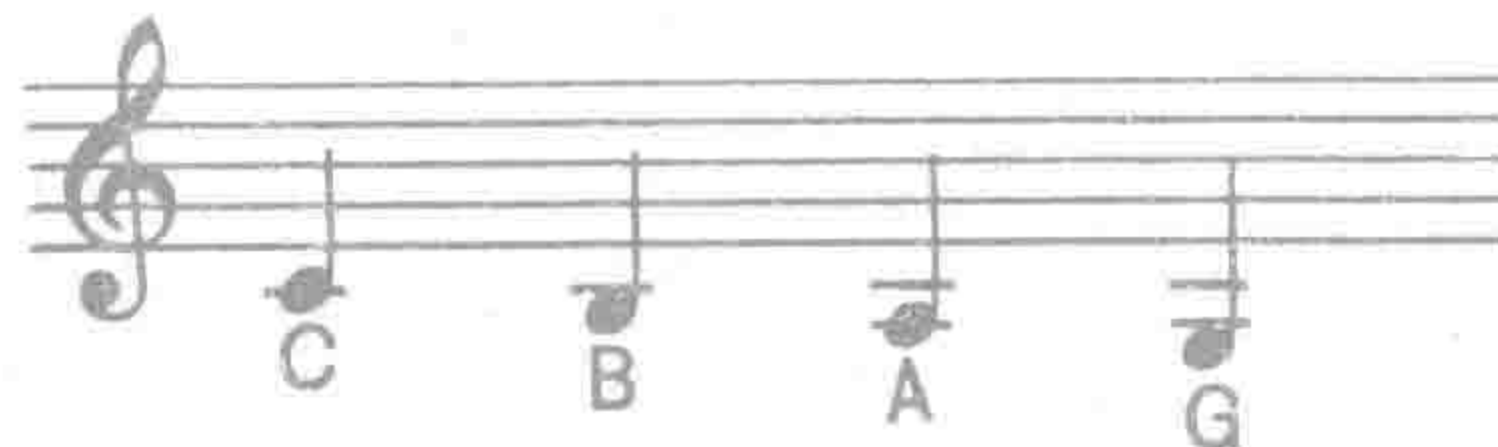
在谱表的最上或最下的音名,如下图:



在上加线和间内的音名,如下图:



在下加线和间内的音名,如下图:

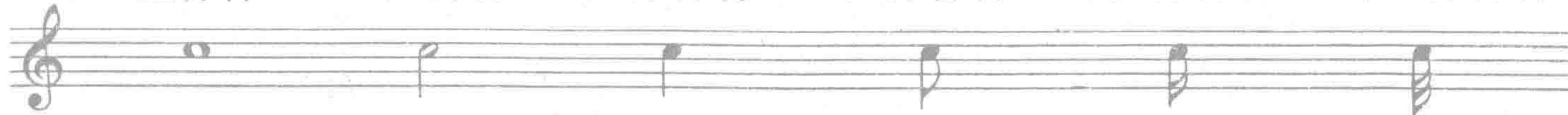


自最低音到上加第六间的音名表:



音符长短的种类表

全音符 二分音符 四分音符 八分音符 十六分音符 三十二分音符



音符的连写



音符的时值比较表

一个全音符
等于
两个二分音符
等于
四个四分音符
等于
八个八分音符
等于
十六个十六分音符
等于
三十二个三十二分音符

单纵线 乐曲上的小节,是用一条单纵线来分隔的如 ;每小节的音符时值是相等的。

双纵线 乐段终了时,应用双纵线来表明,如 ;乐章或全曲终了时,应用一粗一细的双纵线来表明,如 。

反复记号 每一乐句、乐段或全曲,要反复时应用反复记号。反复记号是用双纵线再加四点或两点来表明。有此记号,即表明前后两个记号的中间的一段须复奏;如果只有后面一个记号而前面没有,就是表明要从第一节起复奏。如 , 。

休止符 休止符的时值完全等于音符的时值,它的名称和时值说明在下面的表内:

全休止符	二分休止符	四分休止符	八分休止符	十六分休止符	三十二分休止符
------	-------	-------	-------	--------	---------

附点 附点是加在音符或休止符后面的记号。它的原则是延长前面音符或休止符的时值的二分之一时间。如下图:

复附点 音符或休止符后面加两个附点的,这就是说明除延长二分之一的的时间外,再延长四分之一的的时间,共须延长四分之三的时间,如右图: 等于

连音符 数个音符连在一起,各占不易划分的时间,这叫“连音符”。它们的名称和形式如下:

(1) 三连音



(2) 双三连音(即六连音)



(3) 五连音






(4) 七连音



(5) 九连音



拍子 要知道每小节内究竟有几个相当于二分音符、四分音符、八分音符或十六分音符等的时间,那就要看拍子记号才可决定。拍子记号上面的数字是表明每节的拍数;下面的数字是表明每拍的音符单位,现在把拍子的名称、内容和强弱,简列如下表:

<p>四分之四(强、弱、次强、弱)</p>  <p>每节包括四个四分音符或相当时值的其他音符或休止符。每节数四拍(1, 2, 3, 4)。</p>	<p>四分之三(强、弱、弱)</p>  <p>每节包括三个四分音符或相当时值的其他音符或休止符。每节数三拍(1, 2, 3)。</p>	<p>四分之二(强、弱)</p>  <p>每节包括两个四分音符或相当时值的其他音符或休止符。每节数二拍(1, 2)。</p>
--------------------------------------------------------------------------------------------------------------------------------------------------------------	---------------------------------------------------------------------------------------------------------------------------------------------------------	-----------------------------------------------------------------------------------------------------------------------------------------------------

拍子分类表

单纯拍子	复合拍子	单纯三拍子	复合三拍子
			
			
			

上表复合拍子中的八分之十二,这十二拍可把三拍作一拍,故实际上仍可作四拍看,照例四分之六,八分之六中的六拍,当然也可把三拍作一拍,故实际上也可作二拍,这就是复合拍子的意义,至于其他如上表复合三拍子中的九拍,也可三拍作一拍,实际上就是三拍,所以就叫它复合三拍子。

小提琴基本教程

第一册

记号和弓法

- 1.) ▢ = 下弓
- 2.) ▽ = 上弓
- 3.) N. = 弓根
- 4.) M. = 弓中
- 5.) T. = 弓尖
- 6.) W. B. = 全弓
- 7.) L. B. = 下半弓 (从弓根到弓中)
- 8.) U. B. = 上半弓 (从弓中到弓尖)

空 弦

1. E 弦 2. A 弦 3. D 弦 4. G 弦

用全弓拉反复十次 十次 十次 十次

5. W. B.

6.

7.

8.

9.

10.

开始在 E 弦上练习的音符

音符的名称: e f . g . a . b
 音符的指法: 0 1 . 2 . 3 . 4

11. W. B. 12.

e f g

十次 十次

13. 14.

a

普通拍子内音符与休止符的时值比较

1 2 3 4 1 2 3 4 1 2 3 4 1 2 3 4 1 2 3 4

全音符 二分音符 全休止符 二分休止符

15. W. B. 16.

17. 18.

十次 十次

19. W. B.

20. *W.B.* \square \vee

21. *W.B.* \square \vee

22. *L.B.* \square \vee *W.B.* \square 23. *U.B.* \square \vee 24. *L.B.* \square \vee *W.B.* \square *U.B.* \square \vee *W.B.* \square \vee

E 弦上的曲调

25. *Andante.* *L.B.* \square \vee *W.B.* \square *U.B.* \square \vee *W.B.* \square \vee

愉快的旅行

26. *Allegro.* *U.B.* \square \vee

普通拍子内音符、附点与休止符的时值比较

1 2 3 4 1 2 3 4 1 2 3 4 1 2 3 4 1 2 3 4

27. L.B. V 28. U.B. V 29. L.B. W.B. U.B. W.B.

十次 十次 十次

30. W.B. U.B. W.B. L.B. 31. W.B. 32.

33. 34. 35.

十次

第一首曲调

Moderato. L.B. V W.B. U.B. W.B.

学生奏 36. 教师奏

洋娃娃的摇篮歌

Andante. W.B. V U.B. W.B. L.B.

37.

曲终 *Fine.*

W. B.

回到开头再奏至Fine 为止

普通拍子内音符、附点与休止符的时值比较

38. 用弓尖三分之一奏各音

十次

39.

十次

40.

十次

41. W. B.

十次

42. W. B. T V N.

十次

快乐的情绪

Scherzando.

43. U. B. V

曲终 *Fine.*

回到开头再奏至Fine 为止

44. W. B. V $\frac{1}{2}$ $\frac{2}{2}$ $\frac{3}{4}$ $\frac{4}{4}$ 45. $\frac{1}{2}$ $\frac{2}{2}$ $\frac{3}{4}$ $\frac{4}{4}$

F 升半音 b

夜 歌

46. Adagio. W. B. V

上 学

47. Moderato. V

在 草 地 上

48. Allegretto. W. B. U. B. V