

根据全新教学大纲和课程标准编写

5

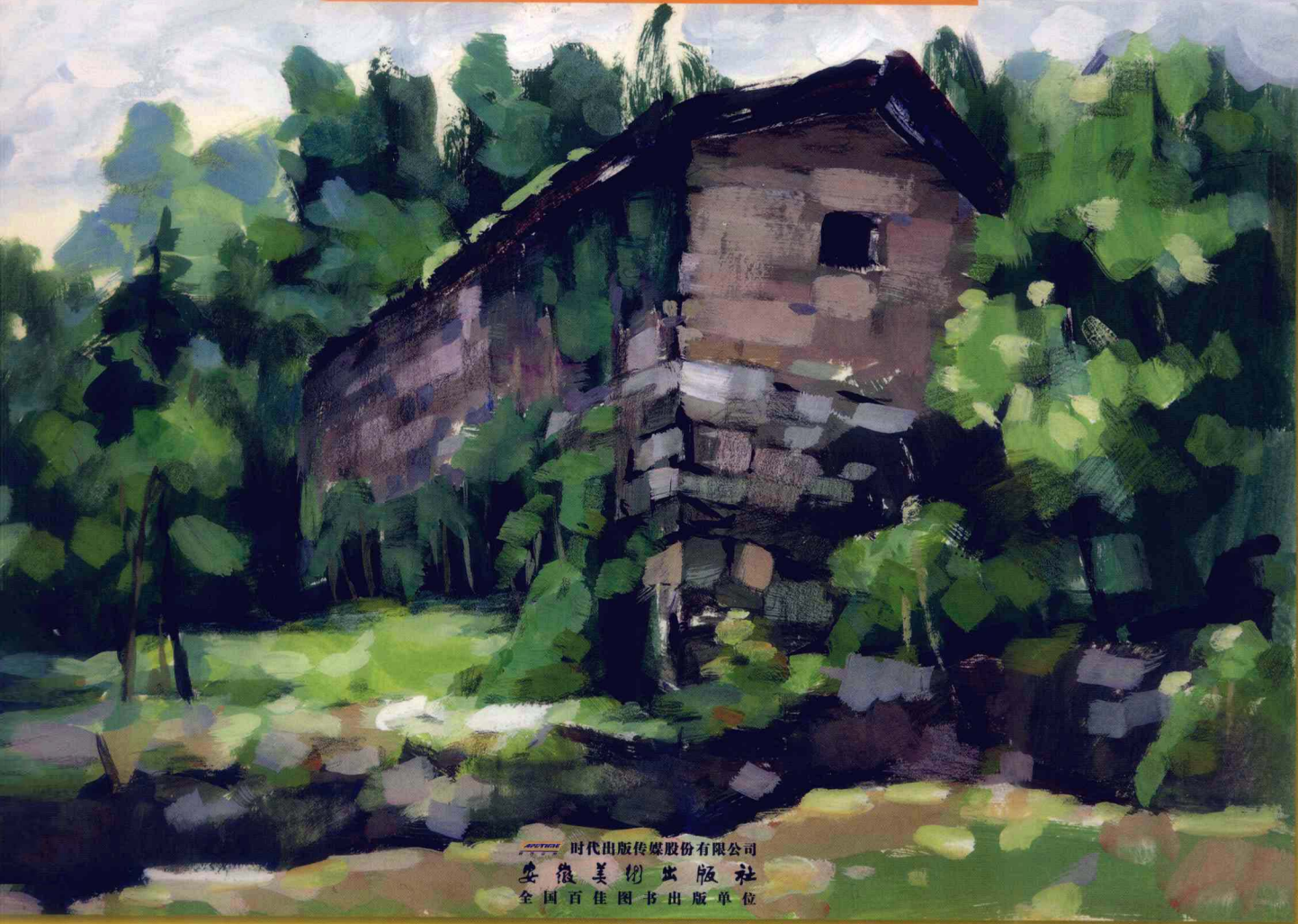
基础绘画色彩全程训练

JICHU HUIHUA SECAI QUANCHENG XUNLIAN

如果你是一个绘画初学者，这套书适合你，它可以使你少走弯路；如果你是个绘画爱好者，这套书同样也适合你，它可以让你拥有一个全面的、科学的学习方法；如果你是一个准备高考的学生，这套书将会助你一臂之力！

苏传敏 编著

色彩风景



时代出版传媒股份有限公司
安徽美术出版社
全国百佳图书出版单位

基础绘画色彩
全程训练

色彩 风景

苏传敏 编著



时代出版传媒股份有限公司
安徽美术出版社
全国百佳图书出版单位



苏传敏，1955年生于安徽省凤台县，现任教于安徽省艺术职业学院。曾进修于上海戏剧学院。多年从事绘画教学及相关艺术研究工作。

图书在版编目(CIP)数据

基础绘画色彩全程训练. 色彩风景 / 苏传敏编著. —2版. —合肥: 安徽美术出版社, 2011.9

ISBN 978-7-5398-3034-6

I. ①基… II. ①苏… III. ①水粉画: 风景画—绘画技法 IV. ①J215

中国版本图书馆CIP数据核字(2011)第190132号

基础绘画色彩全程训练·色彩风景

苏传敏/编著

出版人: 郑可

选题策划: 陈涛

责任编辑: 朱阜燕 刘园

责任校对: 司开江 陈芳芳

封面设计: 陈强

版式设计: 徐伟

责任印制: 李建森 徐海燕

出版发行: 时代出版传媒股份有限公司

地址: 安徽美术出版社(<http://www.ahmscbs.com>)

合肥市政务文化新区翡翠路1118号出版传媒广场14层 邮编: 230071

营销部: 0551-3533604 (省内)

0551-3533607 (省外)

印制: 北京市雅迪彩色印刷有限公司

开本: 889mm×1194mm 1/16 印张: 4

版次: 2012年1月第2版

印次: 2012年1月第4次印刷

书号: ISBN 978-7-5398-3034-6

定价: 28.00元

网络支持: 安徽美术出版社网站 (<http://www.ahmscbs.com/>)

编辑热线: 0551-3533612

电子邮箱: 153873219@qq.com

如发现印装质量问题, 请与我社营销部联系调换。

版权所有·侵权必究

本社法律顾问: 安徽承义律师事务所 孙卫东律师

写在前面

狄德罗说过这样一句话：“素描给生物以形体，色彩给他们以生命。”一语中的地说出了色彩的重要性。今天的孩子们，不仅要学好文化知识和专业技能，还要具备一定的艺术修养；今天的孩子们，或许不可能每个人都成为明天的大师，但是，掌握一定的艺术审美能力，会使他们的人生更多几抹绚丽。

当我们看见少年宫那一批批背着画夹的稚嫩身影和高考考场门前父母们苦苦期待的目光时，作为艺术工作者，我们意识到自己的社会责任，我们有义务为这些孩子们提供必要的帮助。针对这种情况，在认真研究和理解了近些年来国家教育部颁发的有关学科的教学大纲和课程标准，汲取了最新的艺术教育、科研成果，把实际的教学经验与目前的现状相结合的基础上，我社适时组织编写了这套丛书。其目的是使青少年朋友们对色彩的一些基本概念、艺术形式和表现方法有一个正确的认识，以解决在色彩学习及美术高考中涉及的若干问题。它集中了有着丰富实践经验的数十位资深教师和艺术家的集体智慧，经过近一年的精心准备，数易其稿，终成此书。

全套丛书共分：《初识色彩》、《色彩临摹》、《单体静物》、《组合静物》、《色彩风景》5册。全套书采用了科学的分类方法，结合青少年自身艺术学习的基本规律，通过设置不同的课题并配以大量的色彩练习及步骤图例演示，系统、规范地讲解了色彩的基本知识、表现形式和方法。全套书强化每本分册之间知识结构的相互承接与联系，合力形成了一个完整的学习体系。内容循序渐进、深入浅出，从最初色彩知识、单色表现、色彩临摹，到如何进行单体静物、组合静物、色彩风景写生，使青少年朋友和绘画爱好者更好地掌握色彩基础知识和表现技能，尽快从纯粹的应试训练中摆脱出来，少走弯路，为早日成就艺术事业打好基础。

如果你是一个绘画初学者，这套书适合你，它可以使你少走弯路；如果你是个绘画爱好者，这套书同样也适合你，它可以让你拥有一个全面的、科学的学习方法；如果你是一个准备高考的学生，这套书将会助你一臂之力！

编者

目 录 / Contents

| | |
|----------------------------|----|
| 概述 | 1 |
| 课题 1 写生的基本知识 | 2 |
| 课题 2 色彩与调子 | 7 |
| 课题 3 色彩风景的造型 | 10 |
| 课题 4 色彩的空间 | 17 |
| 课题 5 色彩的节奏与形式 | 21 |
| 课题 6 风景写生步骤 | 26 |
| 图例欣赏 | 36 |

概述

同色彩静物相比，进行色彩风景的训练，无论是在视觉观察的要求上，还是在技法的运用上，都具有全新的难度，它是绘画学习中一个新的台阶。不过，一旦跨上了这个台阶，许多新的艺术体验会随之而来，一个令人陶醉的艺术境地就会展现在你的面前。尽管如此，风景画的重点还不在这里。

正如我们只有在镜子里才能看到自己一样，我们的内心世界，总是需要通过一个外部对象来表达，没有这个外部对象，我们无法清晰地感知完整的心理世界。风景画就是我们精神世界的一面镜子，它可以丰富地表达出我们的内心情感。最为重要的是，在这个不断寻找精确的绘画语言、寻找准确的表现形式的过程中，我们自己内心的情感体验和认知也不断地得以升华，我们的情感世界随之不断地得以丰富，我们的心灵空间不断地得以扩大。所有这些，又会反过来促使我们对艺术形式、艺术自身的技法语言做更深的探寻。这样，一个不断往复、相互推动的艺术之路就会不断地延续下去。

因此，在本阶段的学习中，我们应该特别注意色彩、形式、技法背后的那个东西，更多地去品味、去认识它。每一块色彩、每一个形式、每一种技法背后都有着一个鲜活的感觉，都代表着一种精神元素，都是一种生命语汇，抓住了它，也就抓住了一切艺术的灵魂；掌握了它，我们就有了一种自己的、展现心灵内容的艺术话语权。

让我们现在就开始学习吧。



课题 1 / 写生的基本知识

目的与要求

- 了解构图、透视基本知识
- 掌握色彩风景的观察方法以及色彩的冷暖规律

● 风景写生中的取景与构图

初次写生，面对广阔的大自然，应该把哪些景物放到画面中去呢？这些景物又如何在画面中摆放呢？这对初学者来说确有一定难度，于是就碰到了如何取景与构图的问题。

解决取景与构图的最好方法应当首推“取景框”。取景框做起来很容易，随使用硬一些的白卡纸就可以做了（图1-1）。当然，最方便的还是用自己双手的食指和拇指构成的“取景框”。（图1-2）

构图是绘画的第一要素，作画首先要从构图开始。构图好，你的绘画构思可以得到充分展现；构图不好，你的任何审美表达都要受到限制。好的构图能力是逐渐培养出来的，它要求我们在每次的构图过程中都要去用心研究、用心体会。

风景写生的构图法则在审美要求上和静物写生的构图法则非常相近，都需要在画面中求中心、设主题、定主次，需要有大小、疏密、远近等要素的对比以及追求对比中的稳定。同样的自然对象，根据审美特点的不同，也可以取不同的构图。请看下图，由于构图的不同，画面的主题也发生了变化。

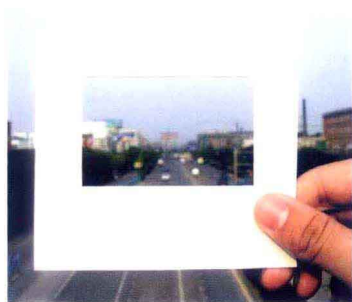


图1-1 取景框一



图1-2 取景框二

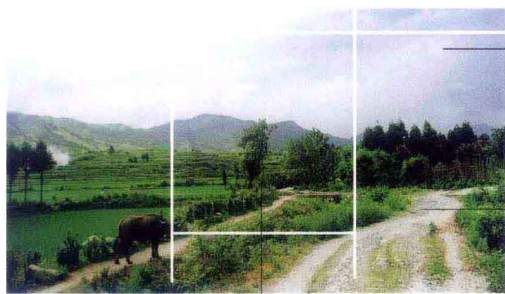


图1-3 风景照片



图1-4 方构图



图1-5 横构图



图1-6 竖构图

● 风景写生中的形体透视

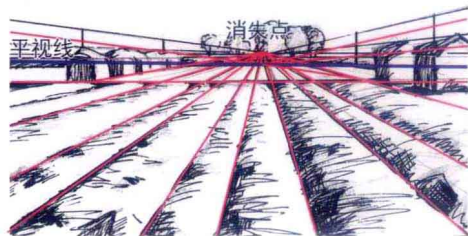
在风景写生中，掌握景物形体透视规律是很重要的，特别是带有建筑物的风景，如果不掌握基本的透视规律就很难达到准确的描绘。不过，透视是一个专门的学问，这里只介绍几种常用的透视知识，要想掌握更多，可以去看专门的透视书籍。

一点透视

在写生中，我们选中的那些垂直并平行于取景框的景物（如道路两边的树或电线杆）向远处延伸，在画面中汇聚成了一个消失点。在汇聚中，所有与画面平行的线仍保持着平行，画面里只有一个消失点的叫一点透视。（图1-7）



图1-7 一点透视



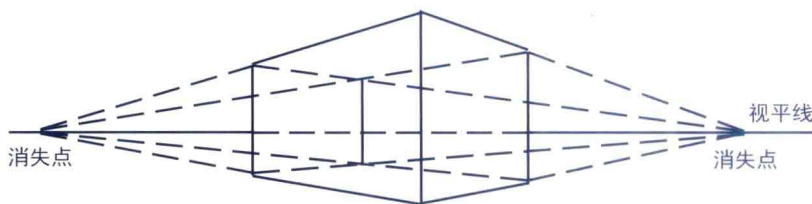
一点透视示意图

两点透视

通过取景框内的建筑物，除去竖起的线与画面垂直外，其他的透视线都与画面成大约 45° 。这些透视线都对称地分别向远处延伸并消失到图像左右的地平线上。（图1-8）



图1-8 两点透视



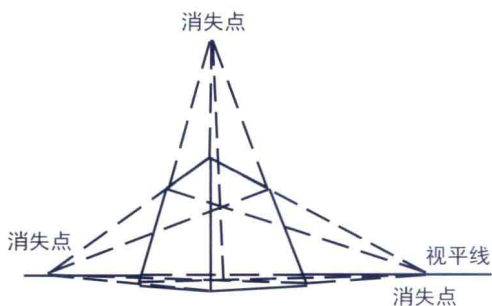
两点透视示意图

三点透视

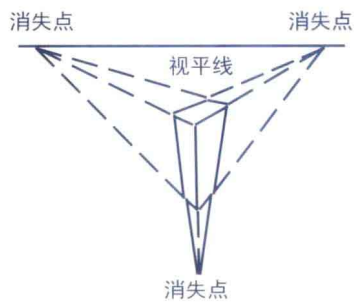
当我们近距离写生一座较高建筑时，该建筑每根竖起的线都不与画面成直角或平行。如果把这些竖起的线向上延伸，最终会在画面外汇聚成第三个消失点。（图1-9）



图1-9 三点透视



三点透视示意图（仰视）



三点透视示意图（俯视）

在写生过程中，一旦遇到透视问题，我们首先要找出所画景物向远处消失的透视线，按透视线设定景物的造型。自然界任何景物的透视都有其规律性，只要我们在写生中多注意观察、多训练，这种透视规律是不难掌握的。



图1-10 写生风景照片

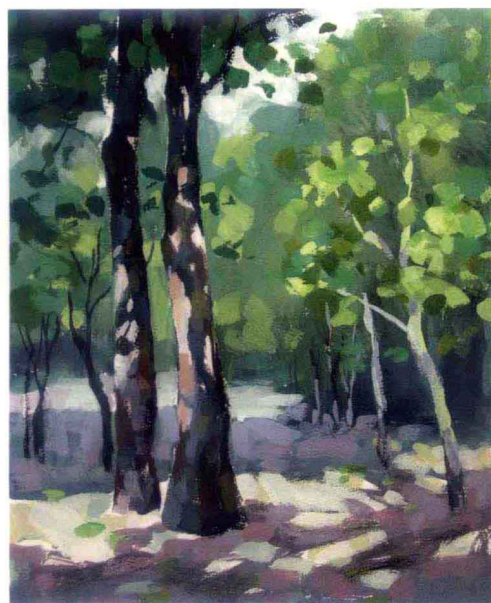


图1-11 根据照片场景所画水粉



图1-12 色彩的音乐性

● 风景写生中的观察方法

印象派画家德加在谈及素描时曾这样说过：“素描不是形状，而是观察形状的方式。”德加是对的，这种观察的方式，就是我们通常所说的“整体观察”。那么，素描中如果不去观察物体的形状而应该去观察什么呢？这里我们有必要重新回顾一下素描。

素描所训练的不是对物体形状的简单把握（“形”在素描中只是处在比较次要的位置），而是训练视觉对物体“黑、白、灰”差别关系的把握。千万不要小看这个“差别关系”，绘画艺术的审美元素全部都隐藏在这里。

我们都知道，音乐只有七个音符：1234567。正是这七个音符中高音和低音的差别、长音和短音的差别形成了节奏，并由这种节奏组成旋律，才构成了千变万化的音乐。可以说，音乐艺术的全部奥妙都可追溯到对这种“差别节奏”的感知中去。

素描也有这个“差别节奏”，即不同程度的黑、不同程度的白、不同程度的灰之间的“差别节奏”。在自然界中，凡是有光源的地方，就会有物体黑、白、灰的分布。日常生活中，物体的实用性使我们养成了只注意形的习惯；而在画家的眼里，黑、白、灰的这种自然分布是和谐的、有韵律的，因而是美妙的。素描就是训练眼睛从对日常形的关注转为对黑、白、灰调子美的关注。在写实的素描里，黑、白、灰的调子美是按物体的自然结构分布的，在写意和抽象的素描里，黑、白、灰的差别节奏是按画家的心理需要组合的。（图1-10至图1-12）

在色彩里，色彩调子的美成为了画面的主宰（素描的调子美依然隐藏地存在着）。色彩的调子同音乐的旋律一样，在心理表现上具有无限的丰富性。但色调美的塑造，同样离不开整体观察，色彩的整体观察方法包含有两项内容：同时对比较效应和比较法。

这幅画面所表现的是色彩的音乐性，是色彩的节奏美，它的背后有着黑、白、灰的节奏美。写实绘画是我们熟悉的各种形象在“说话”。而在写意和抽象的绘画里，黑、白、灰就跳出了写实的形体，让自己的节奏、自己的音乐性来“说话”了。你能从这幅色彩图里体会出黑、白、灰的节奏美吗？

同时对比效应

同时对比效应是一种视觉生理现象，它说的是眼睛在同时观察并列的几种不同颜色时，这几种颜色都会把自己以外的颜色推向自己的补色，比如我们常说的“对比色”现象就是这样。在一张白纸上，红色可以把周围的白纸推向自己的补色，使其变为一种活跃并颤动的淡绿色（红纸上写黑字，黑色会向绿色靠近而红色则更红）。黄色则可使自己的周围产生一种活跃的淡紫色。蓝色使自己的周围产生一种活跃的淡橙色。

对比色现象只是一个比较突出例子，实际上，同时对比效应产生的范围远不止这些。应该说，任何有差别颜色都可产生视觉上的“同时对比”，只不过不是那么明显，不易被发现罢了。可是，对于经过长期整体观察而把视觉训练得特别敏感的画家来说，任何色彩之间的差别都可产生明显的同时对比效应。所谓“绘画性色彩”，多数情况下都是产生于这种效应。看一看印象派画家莫奈、西斯来、毕沙罗等人的作品，那布满整个画面的颤动着色彩就是得益于同时对比效应。所谓“色彩的共鸣”、“色彩的响亮”、“色彩的音响”都是同时对比效应下的产物。

（图1-13至图1-16）



图1-13 色彩的交响

在阳光下的绿草中，黄褐色的土块向绿草的对比色（红）靠近，而土块上闪耀的天光是一种活跃的蓝紫色，这三种色彩互相促进，构成了色彩的交响。

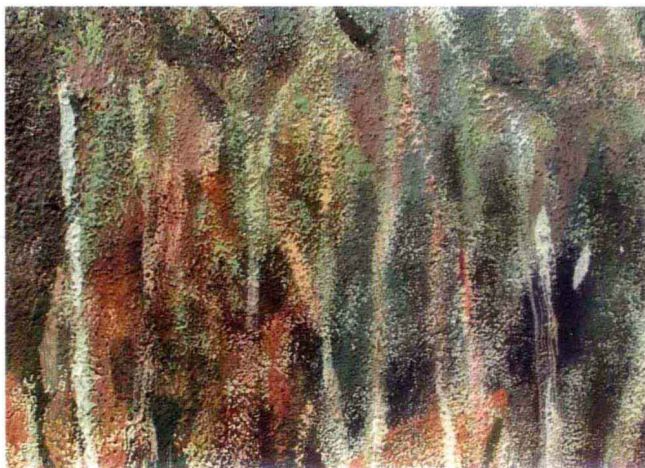


图1-14 色彩的同时对比效应

和图1-12相比，这幅画面中的色彩差别比较微妙，它是由红灰、绿灰、黄灰、蓝灰、蓝紫灰组成的灰调子中的弱对比，它有着一一种迷人的音乐美。这种迷人的色调也是产生于色彩的同时对比效应。

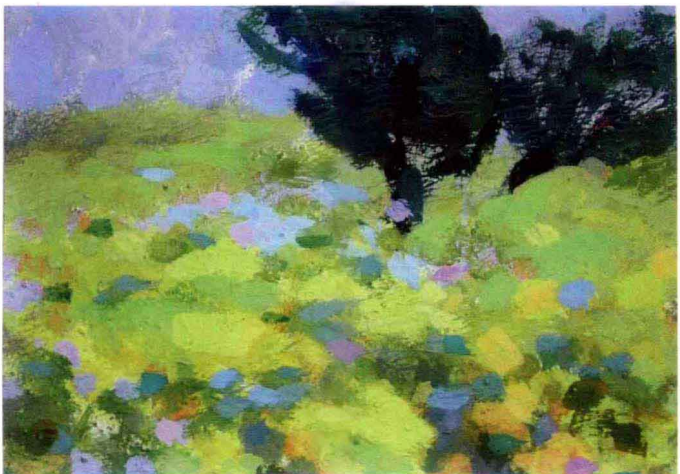


图1-15 画面的音响

黄绿色域中映射着天光以及它的灰色部分呈现为响亮的“蓝紫”，画面中的天空也向紫色靠近。蓝紫和黄绿色的对比，共同造就了画面的音响。

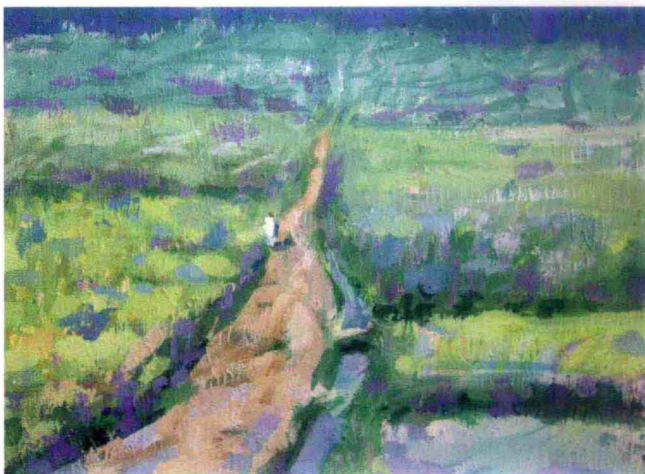


图1-16 色彩的弱对比

这是蓝紫和黄绿色的弱对比，展现的是初春田野在阳光下的朦胧。

那么，为什么要反对绘画中的“局部观察”呢？因为只有把对象的各种颜色同时看在眼里时，“绘画性色彩”才能产生。如果从对象的一个局部到另一个局部去观看，就取消了视觉中“同时对比”的条件，当然，“共鸣”中的色彩就不会产生了。

“绘画性色彩”也可以通过对前辈绘画大师作品的反复学习来获得，但这样得到的“绘画性色彩”总是有局限性的。它缺少直接从自然观察中得到的色调所具有的生动与鲜活。

比较法

比较法对初学者来说是一个比较容易掌握的方法。该方法要求我们在画某个局部色彩之前，先把要画的色彩同写生对象中的其他色彩进行比较，明白该色彩和其他色彩之间的关系后再确定画出这块颜色。比如在画物体的暗部色彩时，先把要画的暗部同对象中其他的暗部进行比较，确定了要画的暗部在色彩的亮度上（素描上）、纯度上、冷暖上和其他暗部的差别，明白了它在整个画面中的色彩位置后再画出这块色彩来。中间色和亮部色彩的处理也可采用这种方法。

● 色彩风景的冷暖规律

在过去的学习中，我们已经知道绘画中的色彩有“冷”、“暖”之分，也掌握了一些有关“环境色”、“条件色”的知识。但是，在写实绘画中，风景色彩的冷、暖更具规律性，所以，这里有必要作更进一步的阐述。

写实绘画中色彩的冷暖是由光源的冷暖决定的。也就是说，物体受冷光源的照射其色彩就偏冷，受暖光源的照射其色彩就偏暖。而就光源来说，自然光中有阳光、天光（蓝天的光）、月光、环境的反射光（地面、水面、墙面的反射光）等。在人造光源中有灯光、烛光、火光等等。一般说来，由于阳光要比蓝天的光暖，所以，自然光下的物体，受阳光的部分偏暖，受天光的部分偏冷。以草地上的一块石头为例，阳光照射的地方为受光面，天光照射的地方为背光面，在阳光和天光都照射不到的地方为最暗的部分，这个最暗的部分只能受到草地的反射光。从色彩的冷暖上讲，受阳光的一面暖，受天光的一面冷，而草地反射光的部位是最暖的。因为受光面不仅有阳光的照射，同时还有天光的照射，而背光的部位受到的是黄绿色草地的反射光，草地的反射光要暖于受光面阳光和天光的混合光，所以，最暗部的色彩最暖。（图1-17至图1-19）

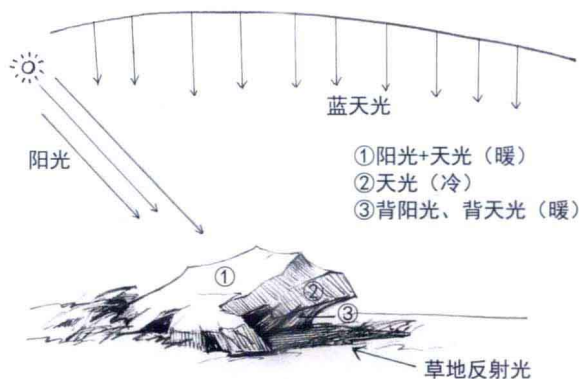


图1-17 风景色彩冷暖规律示意图

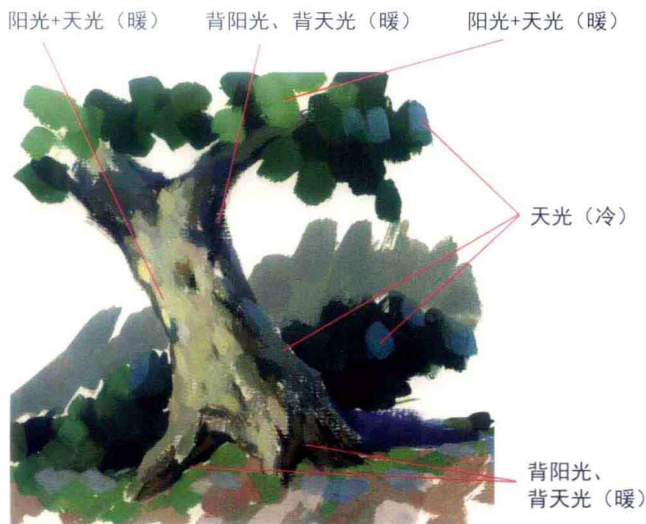


图1-18 树的冷暖规律

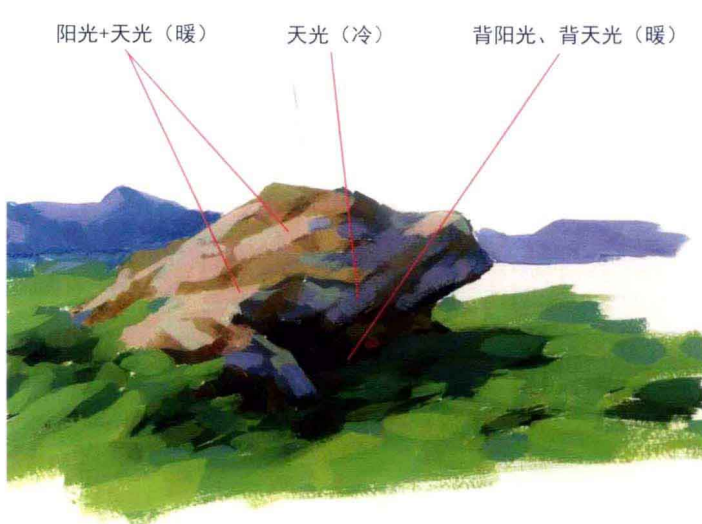


图1-19 石头的冷暖规律

课题 2 / 色彩与调子

目的与要求

- 感受色彩的音响和秩序
- 熟悉不同色调系列的色彩变化

当颜色之间的组合能够构成一种色彩关系时，这样的颜色才能称为色彩。如果构不成色彩关系，那它只能是颜色而不是色彩。

画家把颜色变成了色彩，颜色便有了生命。这些有生命的色彩之间不同的组合，可以形成不同的情感语汇，而由鲜明情感语汇组成的色彩关系就叫色调。色调和音乐的旋律具有相同的审美性质。迷人的旋律和迷人的色调都能够让人难以忘怀。所以，每一个初学者都应当注意：如果你不能赋予颜色以生命，不能让颜色具有音乐性，你在色彩上就没有入门，你就不能真正体会到色彩世界的快乐。让我们首先感受一下色彩的音乐性吧。

● 色彩的音响

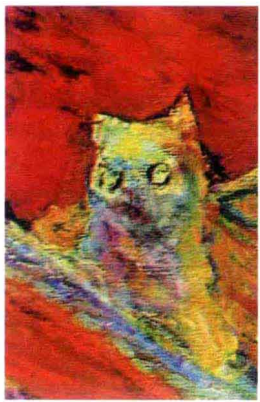


图2-1 博纳尔作品局部

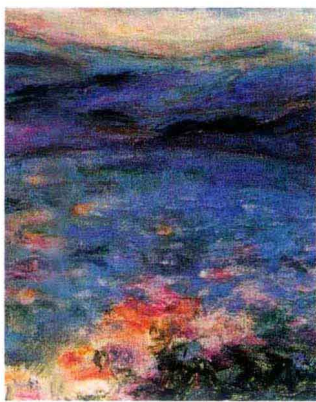


图2-2 博纳尔作品局部



图2-3 深紫灰色调



图2-4 亮暖色调

图2-1、图2-2是印象派画家博纳尔的两幅油画作品的局部，一幅是暖色调的猫，一幅是冷色调的水，色彩的音响如此明确。你也可以尝试着自己用颜色调出这样的色彩组合，并仔细地体会其中的味道，把得到的感受深深地印在脑子里。

图2-3、图2-4、图2-5、图2-6是四种不同的色调，它们具有不同的情感语汇。你可以从中品尝出不同的音乐情绪。记住什么样的色彩组合构成这种色调，并自己尝试着调一调这样的色彩组合。



图2-5 蓝色调



图2-6 绿色调

● 冷色调练习

步骤一：用黑色、褐色、群青调出画面最暗部。然后用蓝色（群青或钴蓝）与白色调入少许红，画出远景与水面，注意体会冷色调的微妙对比和变化。

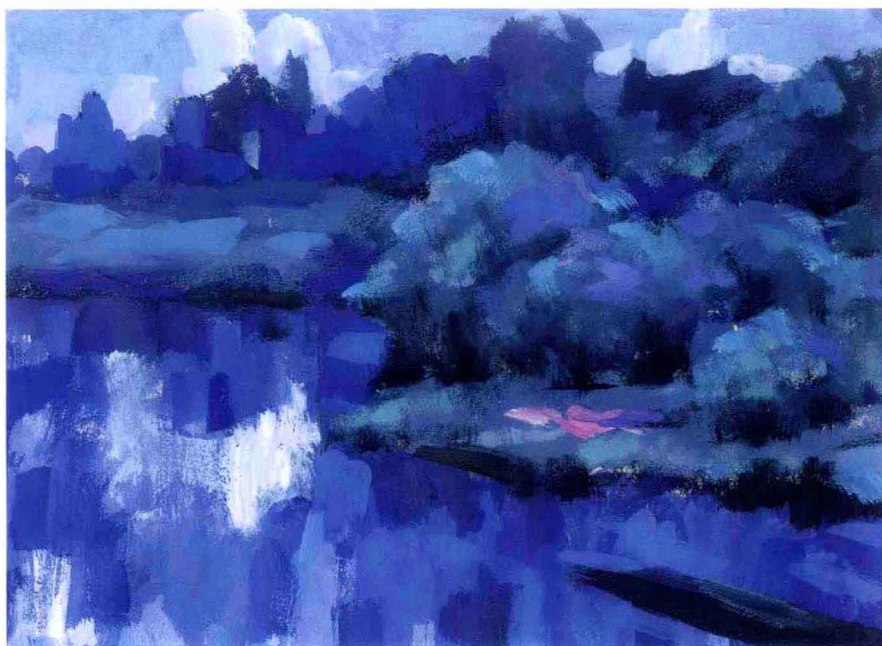
完成图：用蓝灰色画出中间调子并点出亮部。注意蓝灰色的区别与变化（暖褐灰、绿灰、黄灰、紫灰等）。注意色彩的节奏、明暗的节奏、笔触的节奏。



本图的基本色域



步骤一



完成图

● 暖色调练习

步骤一：用黑色、褐色调红色系列从最暗部向中间调子过渡，既要有素描层次又要有色彩变化；然后画出下端的褐绿色、中间的暖红灰、远处的蓝紫灰，同样注意它们的素描层次。

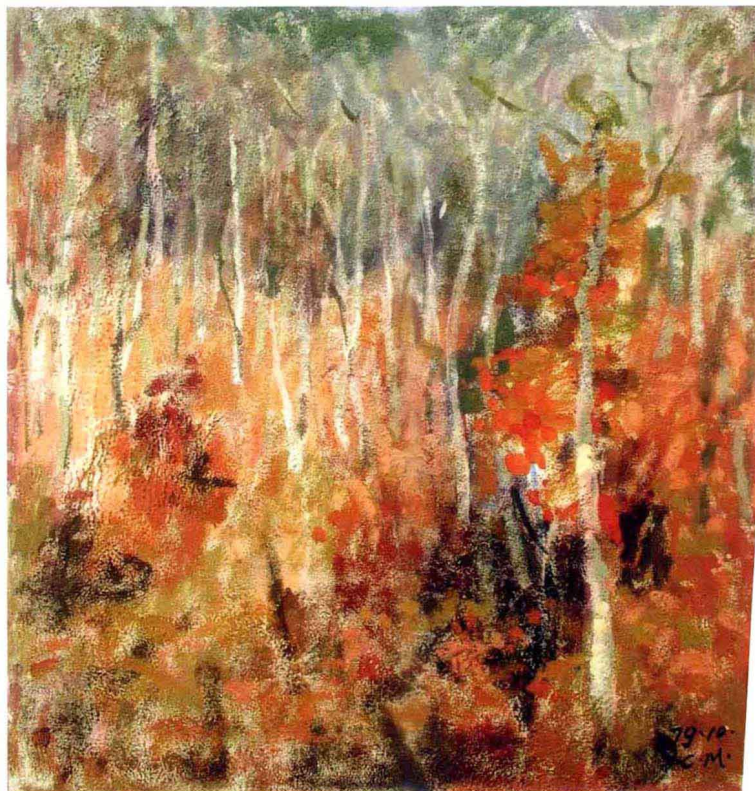
完成图：不要着急画亮部，再从素描层次的角度把画好的基本调子重新向精确处整理一遍，丰富亮灰色的色彩变化和层次变化。最后勾出树干，填入最响亮的颜色强化整体的音响。



本图的基本色域



步骤一

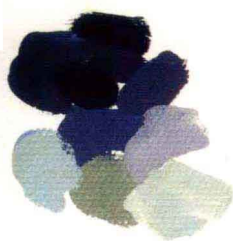
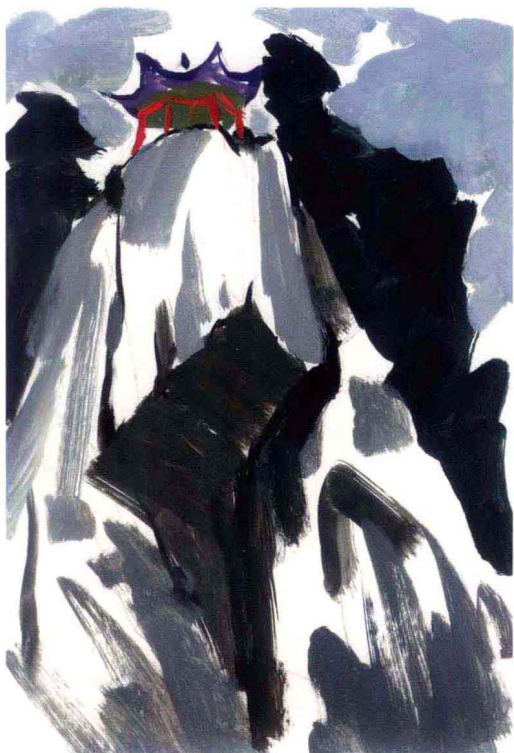


完成图

● 灰色调练习

步骤一：用黑和白调入不同程度的蓝与土黄，画出岩石的暗部和灰面；接着用黑和绿为主调色画出岩石后的树丛，然后用透明的蓝灰填上天空。

完成图：在进一步丰富暗部和灰面的基础上画好岩石的亮部，同时画出岩石上树丛的变化，最后勾画出小亭，调整好天空。



本图的基本色域

步骤一

完成图

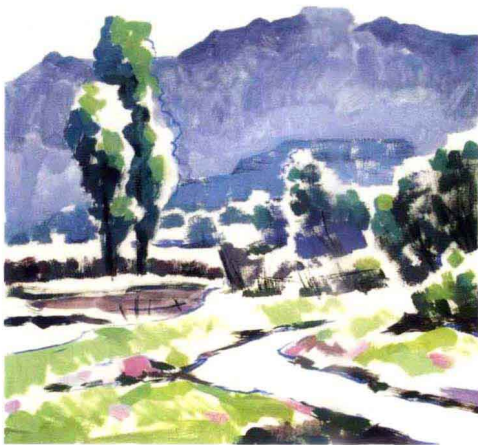
● 绿色调练习

步骤一：用褐红、褐绿、紫灰、绿灰、蓝灰由近及远地画出有变化的暗部，然后在近处的地面摆上响亮的暖绿色和红紫灰，同时在树丛的暗部衔接上具有空间位置的绿色。注意色彩和素描由近及远的变化节奏。

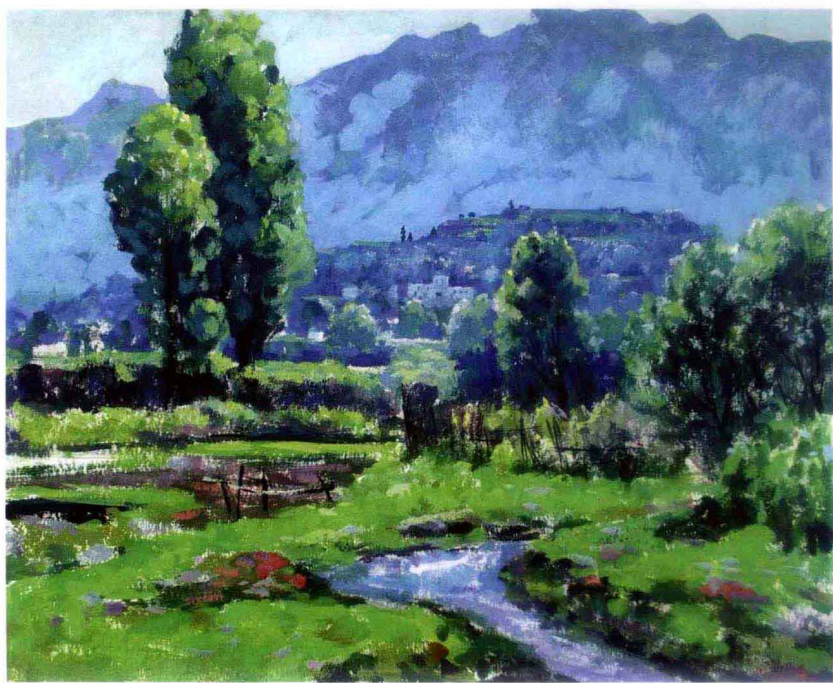
完成图：在确定好画面的色彩关系后，进一步从素描的角度对暗部和灰面进行精确的整理。这一步做得越充分，后面的亮部就越好画。按“同时对比”原理把近处的地面画得阳光灿烂，并且需要花精力从空间、光源的角度把绿树画充分，从素描也从色彩的角度画好小山上的细节。另外，用恰当的色彩画好流水和草地，调整好远山和天空。



本图的基本色域



步骤一



完成图

课题 3 / 色彩风景的造型

目的与要求

- 熟悉造型中的技法
- 掌握树、石、水的造型特征
- 注意不同造型中的黑白灰关系

● 不要忘记黑、灰、白

当我们注意色彩时，就往往容易忘记素描关系，所以，在色彩训练中，一定不要忘记素描的黑、白、灰。对于我们画出的每一笔色彩，要同时知道它们是来自对象的暗部、中间色还是亮部。写生过程中遵从先从暗部入手，然后画中间色，随后画亮部的规律，这会使我们的学习收到事半功倍的效果。



图3-1 画石头对初学者来说有一定难度，但只要在感受色彩同时注意到黑、白、灰的关系，画石头就比较简单了。



图3-2 深浅两种固有色的树丛，应先分出深绿色树丛的黑、白、灰，把这些黑、白、灰的变化限定在暗调子之内；然后再画出淡绿色树丛的黑、白、灰，使其在淡调子范围内变化。



图3-3 乌云亦有它的黑、白、灰，只是要注意暗部色彩的冷与暖，灰面是紫灰、黄灰还是蓝灰。暗面、灰面完成后，亮部就比较好画了。

● 造型中的技法运用

绘画中的技法是多种多样的，这里只介绍几种常用的基本技法。需要提醒的是，任何技法都必须听从视觉的感受，并根据感受的需要而选用技法。实际上，当我们具备了一定的写生能力后，往往一幅画中可采用多种技法。

厚画法

厚画法是指用很少的水稀释颜料，调出的色彩都具有一定的饱和度。它可以使每块颜色都具有鲜明的倾向性。对于初学者来说，采用这种方法有很大的好处。它可以丰富初学者的调色经验，培养对微妙色彩关系的敏锐性。



图3-4 厚画法

薄画法

水粉画的薄画法来自于水彩，是指用较多的水稀释颜料。它的优点是色彩透明，由于水的作用而使画面有一种生动自然的韵律。这种生动性是厚画法无法达到的。



图3-5 薄画法

刀画法

该画法是指用刮刀调色，并直接刮到画面上。它的优点是色彩不会调死，有一种自然肌理。画面苍劲有力。



图3-6 刀画法

● 树的造型

在保持对色彩敏锐性的同时，要养成先画暗部后画中间色再画亮部的作画顺序。并且要注意树的色彩冷暖与环境光的关系。

步骤一：首先从树的暗部开始画起。深绿加熟褐为暗部暖绿，调入群青或钴蓝变化为冷绿；继续调入中绿或粉绿，衔接出中间调子。

完成图：在暗部和中间调子的基础上，用粉绿、淡绿、钴蓝、柠檬黄与少许白，调出不同区域有变化的受光部（为求绿色的稳重，有些部位可调入极少的大红或玫瑰）。



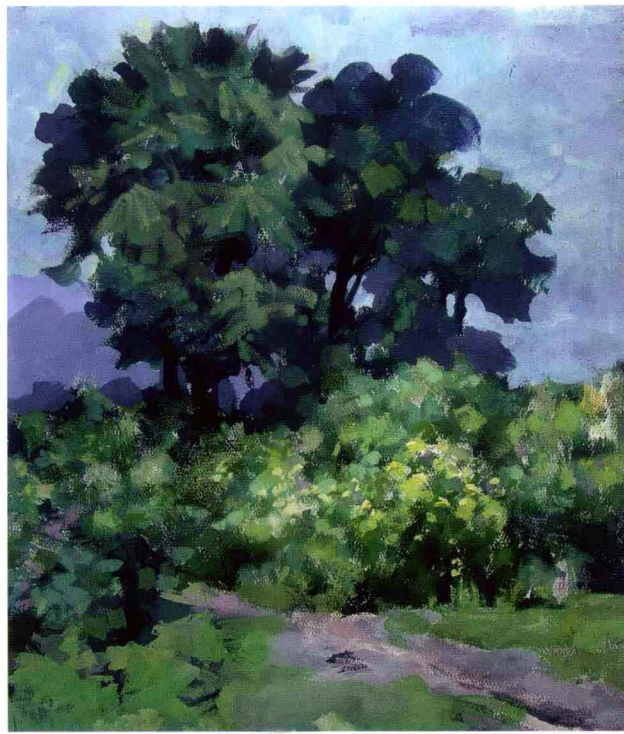
步骤一



完成图



步骤一



完成图

步骤一：与上幅单棵树的画法一样，首先画好暗部有变化的绿，注意最暗处可用黑色调入些许朱红或大红，以增强画面的对比力度。

完成图：在完成暗部和中间调子的基础上，一层层画上亮部的绿色。用色：中绿调入少许土红或橘黄、淡绿调入少许橘黄，可用作不同明度的暖色暗部。淡绿、粉绿、钴蓝、白、少许群青、大红或玫瑰，可调出树丛受阳光或天光的亮部。