

地图的见证

——中国疆域变迁与地图发展

本书编辑委员会 编著



中国地图出版社

DITU DE JIANZHENG

地图的见证

——中国疆域变迁与地图发展

本书编辑委员会 编著



中国地图出版社

图书在版编目(CIP)数据

地图的见证：中国疆域变迁与地图发展 / 《地图的
见证：中国疆域变迁与地图发展》编辑委员会编著. --
北京：中国地图出版社，2012.1

ISBN 978-7-5031-6320-3

I. ①地… II. ①地… III. ①地图-地理学史-中国
IV. ①P28-092

中国版本图书馆CIP数据核字(2011)第271032号

出版发行	中国地图出版社	邮政编码	100054
社 址	北京市白纸坊西街3号	经 销	新华书店
网 址	www.sinomaps.com	印 张	7
印刷装订	北京美通印刷有限公司	版 次	2012年1月第1版
成品规格	210mm × 297mm	印 次	2012年1月北京第1次印刷
印 数	0001-5000	定 价	50.00元

书 号 ISBN 978-7-5031-6320-3/K · 3848

审 图 号 GS(2011)1696号

本书中的中国今国界线系按照中国地图出版社1989年出版的1:400万《中华人民共和国地形图》绘制

目 录



序/1

中国历史的足迹/2

第一部分 远古时期/5

- 历史回眸/6
- 测绘的神话与传说/7
- 地图的起源/9
- 原始地图/10

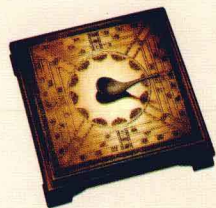
第二部分 夏、商、西周/11

- 历史回眸/12
- 舆图见证/13
- 传说中的地图/16
- 文字记载中的地图/17
- 古代测绘机构与测量工具/18



第三部分 春秋、战国/19

- 历史回眸/20
- 舆图见证/21
- 出土的古地图/23
- 地图的重要价值/25
- 测绘技术在古代的运用/26



第四部分 秦、西汉、东汉/27

- 历史回眸/28
- 舆图见证/29
- 统一度量衡为测绘发展提供条件/32
- 多种形式的地图/33
- 测绘技术的提升和地图载体的变化/36

第五部分 三国、西晋、东晋、南北朝/37

- 历史回眸/38
- 舆图见证/39
- 机械测量仪器/43
- 图海拾珠/43
- 制图理论体系形成、测绘成果显著/44

第六部分 隋、唐、五代/45

- 历史回眸/46
- 舆图见证/47
- 宏大工程提升测量水平/50
- 图志、图记的繁荣/51
- 制图理论和实践的发展/52
- 图海拾珠/52

第七部分 北宋、南宋、元/55

- 历史回眸/56
- 舆图见证/57
- 日趋严格的地图管理制度/60
- 制图理论和实践的进一步发展/60
- 图海拾珠/61

第八部分 明、清/73

- 历史回眸/74
- 舆图见证/75
- 远洋测绘/77

- 西方制图方法的传入/78
- 图海拾珠/78

第九部分 中华民国/89

- 历史回眸/90
- 舆图见证/91
- 基本比例尺地形图的测绘/92
- 航空摄影测量技术的起步/92
- 地图的公开出版/93
- 战争年代的地图与测绘/94

第十部分 中华人民共和国/95

- 历史回眸/96
- 舆图见证/97
- 国家测绘基准的建立与完善/99
- 现代测绘技术的飞速发展/100
- 地图、测绘为国家经济建设服务/102



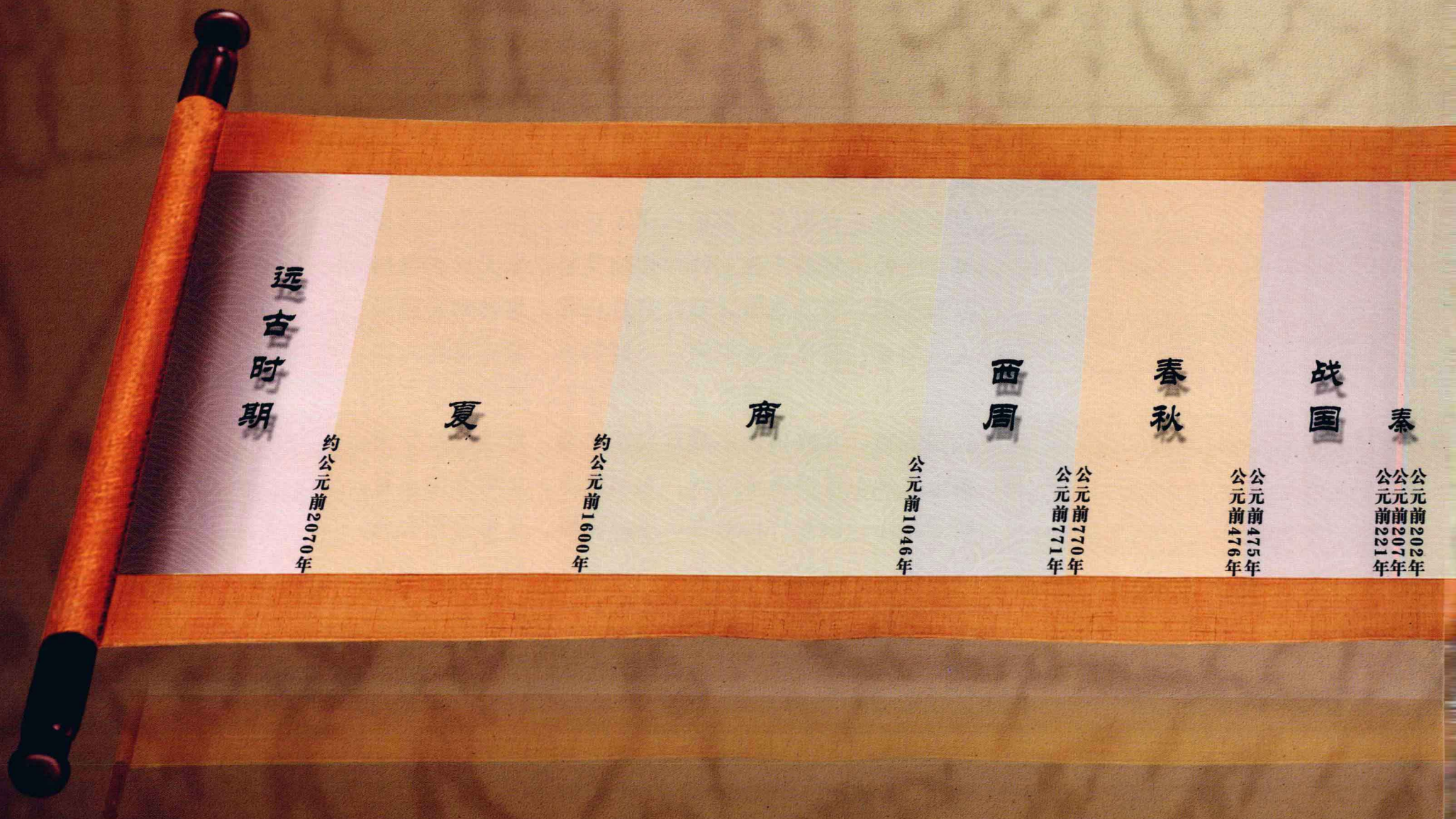
序

寰宇茫茫，神州万里沧桑；九州泱泱，地图千载辉煌。国有沃野，历经春秋大略；图承史册，纵横南北疆界。天圆地方，混沌方晓地理；经天纬地，堪舆始成测绘。

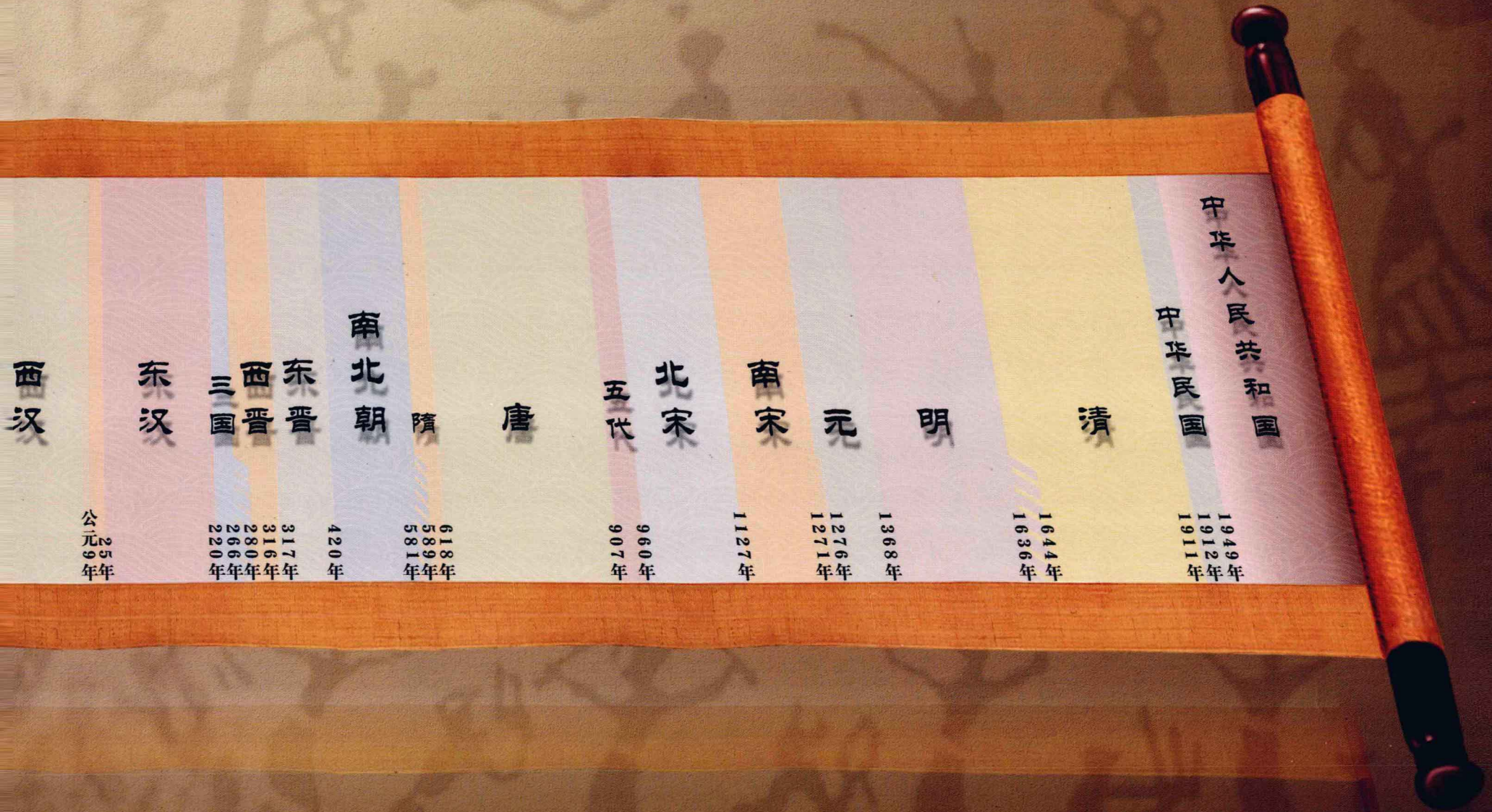
始祖伏羲，河图算演鸿蒙；神农舜禹，铸鼎分之九州。
夏有历法，青铜甲骨镌记；商汤兴起，城郭依建规矩。
周公吐哺，星转斗移更替；相侯并起，思无远虑伐据。
战国烽烟，管子地图开篇；始皇嬴政，荆轲刺秦遗恨。
大汉鼎盛，张衡灵宪算论；三国魏晋，裴秀制图六体。
南北并存，冲之测朔望月；隋制律历，覆矩水准千里。
唐辅吉甫，元和郡县图成；贾耽才情，妙笔巧绘华夷。
两宋六经，沈括笔谈地理；元初思本，舆地全图出新。
明巡西洋，洪先广舆分省；圣祖康熙，皇舆全览大成。
海国图志，王朝终是残梦；民国萧落，测绘才俊凋零。
今朝中国，测天地之短长；改革开放，绘山河之秀美。

盛世和谐，宇内绥宁；华夏兴茂，万邦和融。先贤知堪舆识乾坤，日朗月明；后杰邀太空览五岳，国运恒昌。巍巍先祖功业，煌煌后世绵泽。国之鼎盛，灼灼兴发；图之见证，孜孜更新。唯吾浩浩中华，绘图修志，绵佑永祚。

中国历史的足迹



中国历史的足迹。



远古时期

【第一部分】



远古时期（—约公元前 2070 年）

距今约 4000 多年前，传说中的尧、舜、禹时期，实行禅让制度
传说帝善用历法掌握日月、节气变化规律
传说黄帝战蚩尤，作指南车，令史皇作图
传说距今约 5000 年前，炎帝和黄帝被中国古代各族尊为共同祖先

距今约 7000—5000 年初，河姆渡、半坡有原始居民过着定居生活

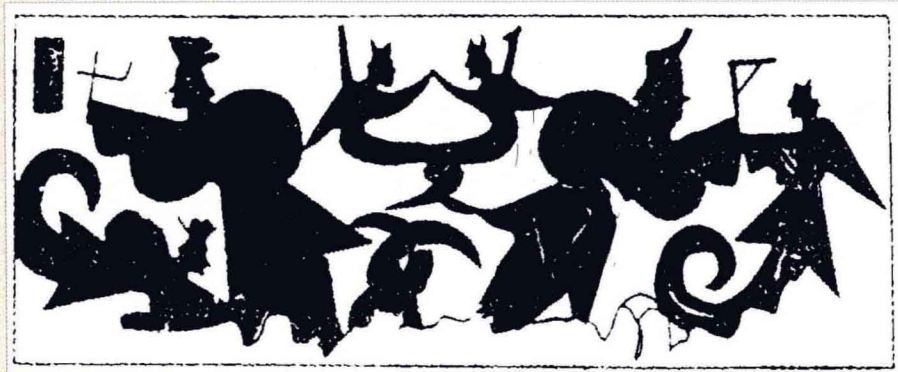
传说伏羲作八卦，神农立地形，甄度四海

距今约 10000 年前，相传神农氏用木制耒耜，教人们种植，农业生产出现

距今约 30000 年前，山顶洞人生活在北京周口店一带

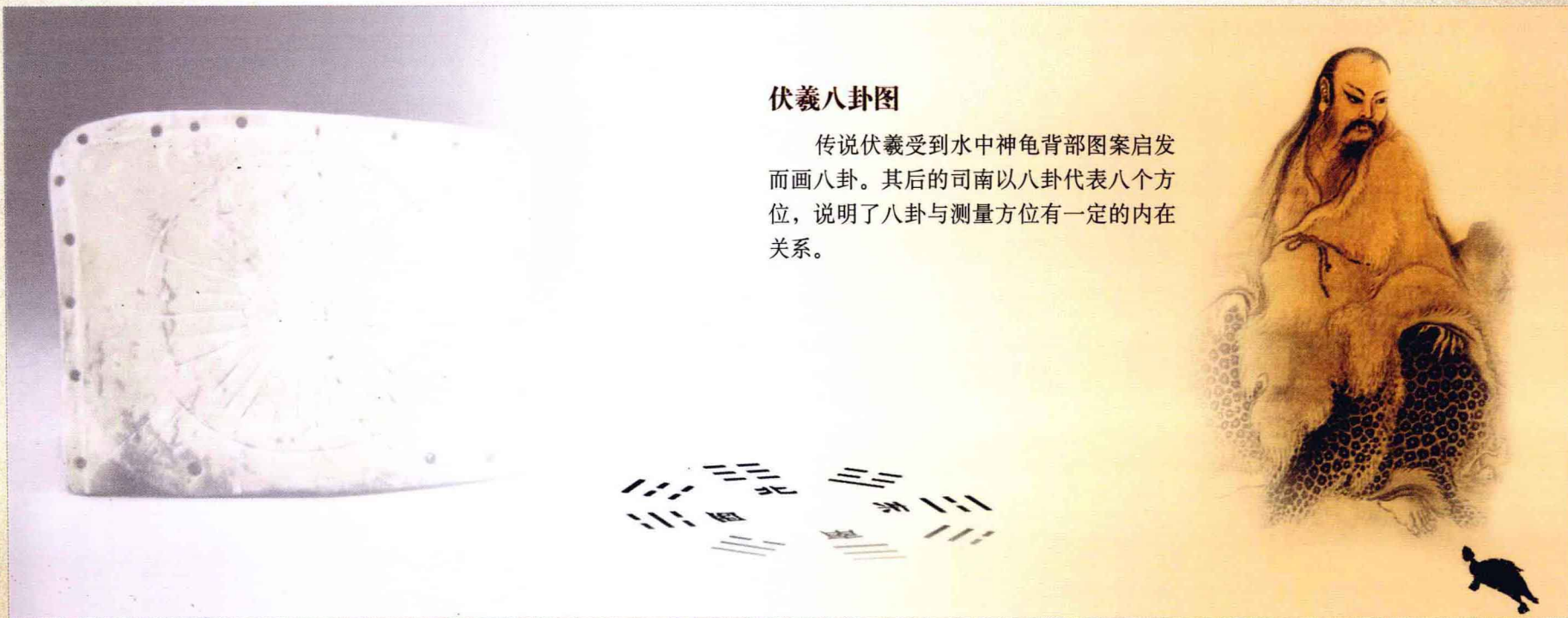
距今约 700000—200000 年前，北京人生活在北京周口店一带

距今约 1700000 年前，中国境内已知的最早人类元谋人生活在云南元谋一带



伏羲女娲合图

图中伏羲持矩，女娲执规，表明伏羲时已有规、矩等测量工具。



伏羲八卦图

传说伏羲受到水中神龟背部图案启发而画八卦。其后的司南以八卦代表八个方位，说明了八卦与测量方位有一定的内在关系。



◎ 测绘的神话与传说

史载“三皇五帝”测绘传说

“三皇五帝”名称	文献	记载内容
神农氏	《春秋命历序》	神农始立地形，甄度四海，远近山川林藪所至，东西九万里，南北八十三万里
黄帝	《世本·作篇》	黄帝战蚩(chī)尤，作指南车，令史皇作图
颛(zhuān)顛(xū)	《汉书·律历志》	定历法
帝喾(kù)	《史记·五帝本纪》	用历法来掌握日月、节气变化规律
尧	《史记·五帝本纪》	尧用浑仪观测日月，定年、月、日周期长短
舜	《史记·五帝本纪》	舜用浑天仪观测，统一计量标准，即统一尺度、量器和衡器



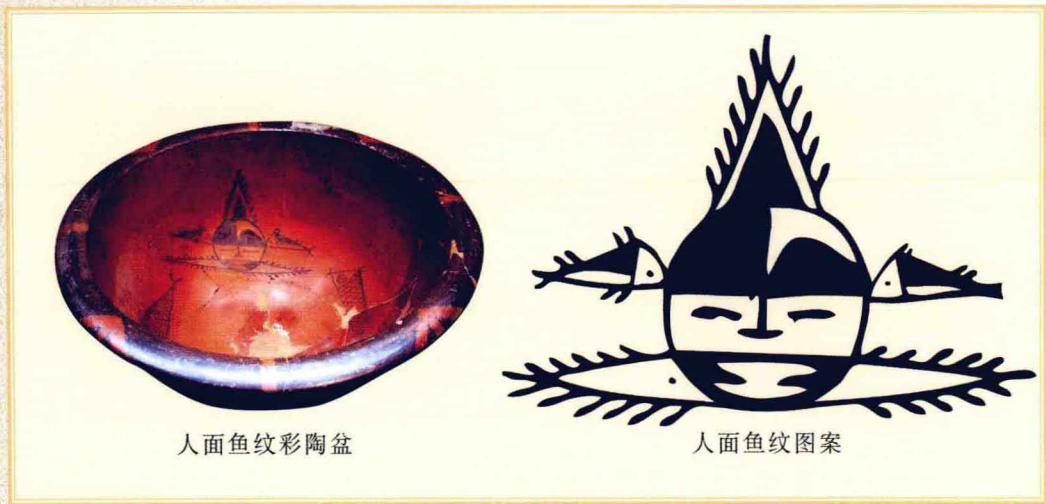
禹治水庆功图

相传大禹治水时，“左准绳、右规矩”，“行山表木，定高山大川”，进行原始测绘。



黄帝战蚩尤

相传黄帝和蚩尤战于涿鹿之野，蚩尤起大雾，令黄帝军士不知所向，黄帝遂作指南车，指示方向，指挥进退，战胜蚩尤。



人面鱼纹彩陶盆

人面鱼纹图案

半坡彩陶及图画

属仰韶文化时期（约公元前5000—约公元前3000年）的陕西半坡遗址出土的彩陶绘人像，头呈圆形，戴着尖顶饰物，弯眉眯眼，倒置“丁”字形鼻子，大嘴呈对角三角形，耳部各置一鱼。地图的萌芽，源自于人们用图画来描述周围事物和生活环境。

抽象化地物符号

随着对自然现象认识的提高，人们逐渐把一些地物图画加以简化，而后演变成抽象化的地图符号和象形文字。

山	廓	森	京

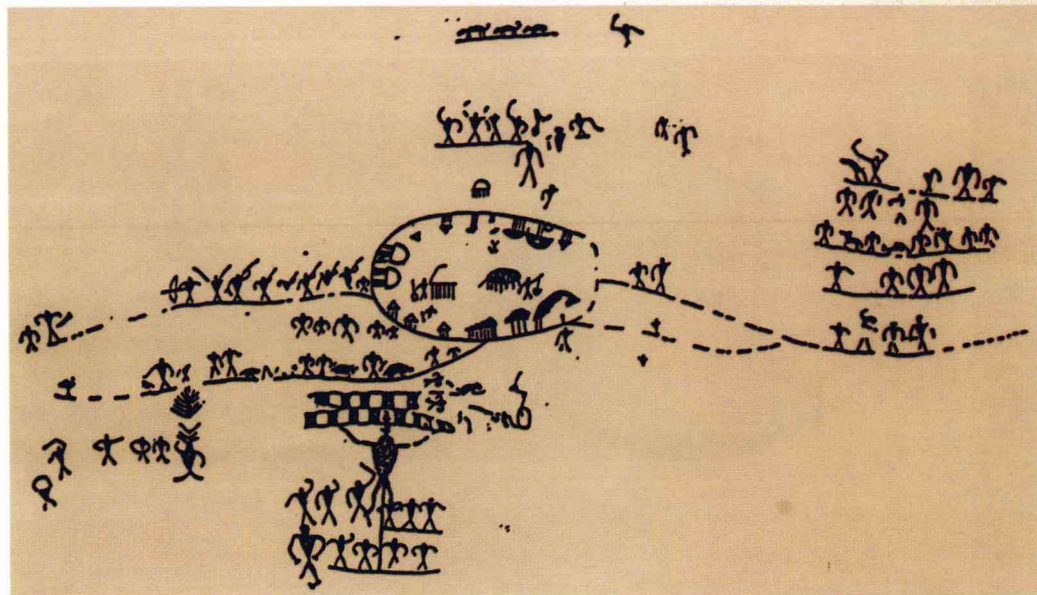


◎ 原始地图



陶尊及图画

山东莒县陵阳出土的陶尊属大汶口文化时期（约公元前4500—公元前2500年）文物。陶尊绘有太阳、云朵、山峰组成的图画，可以看作是用图画表达地理现象的原始地图。



《聚落图》复原示意图

《聚落图》（局部）

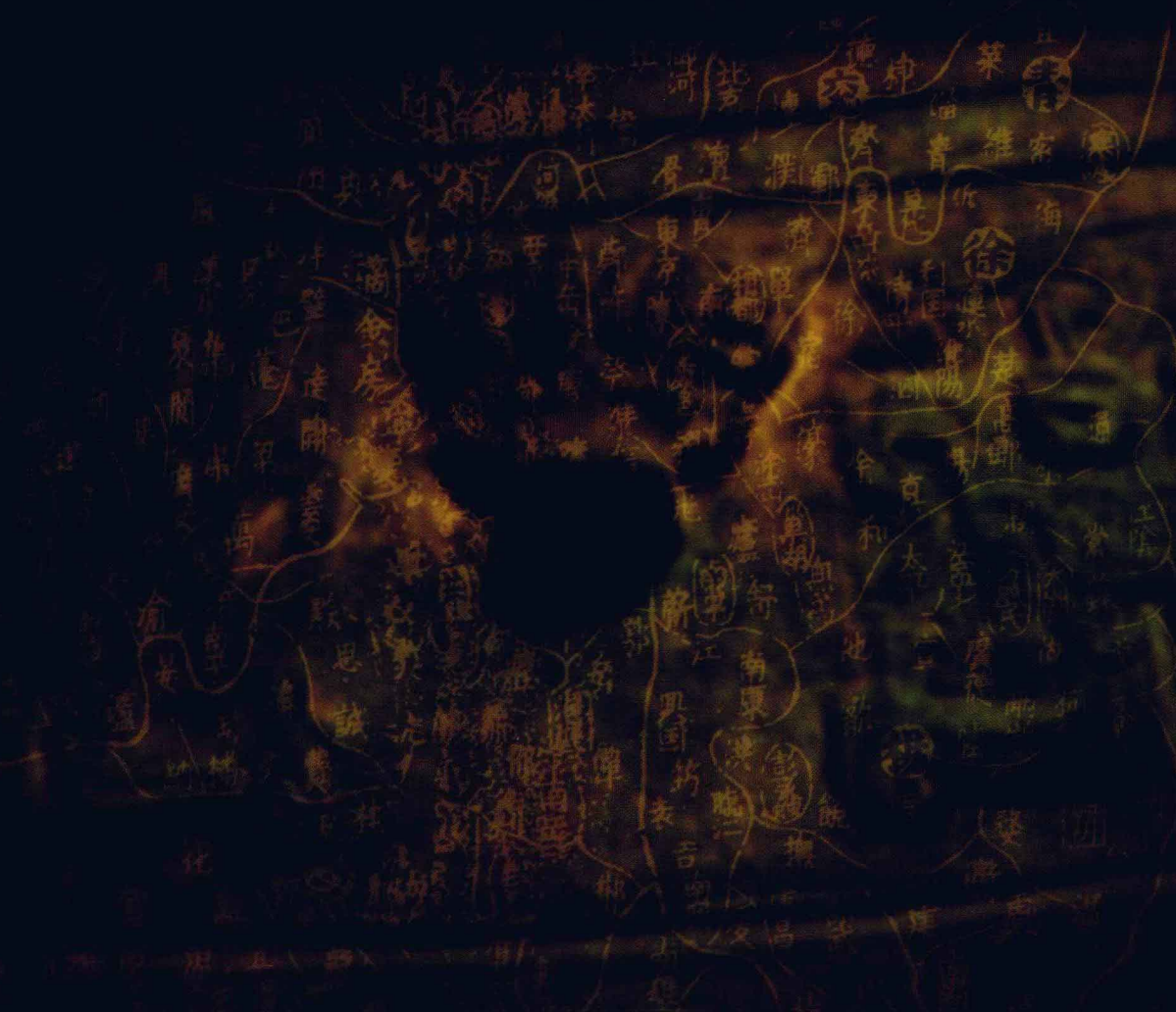
右为云南沧源岩画。画中干栏式房屋围绕而成的村落井然有序，村中空地上，矗立着两座大屋。村外，肩扛长兵器的战士排队凯旋而归，人们带着各种战利品和牲畜赶回村庄。



夏、商、西周

【第二部分】

號曰夏后氏都安邑



◎ 历史回眸

