



中国传统文化
全图解

图解中国家居生活百科1001问

完全
读懂

招财开运

- 详细介绍住宅、商铺的选址、装修，实用易懂。
- 重点分析招财开运旺宅的具体方法，操作性强。

王学典 编著



开运金象



招财元宝

住宅常见招财法

本命天运
招财法



用本命的喜用色系，通过衣着、装饰、配件来辅助本命的不足。

财位
招财法



在财位摆放盆栽、宝马、鹿、船模型、财神像等物品。

住宅常见开运法

鱼缸
开运法

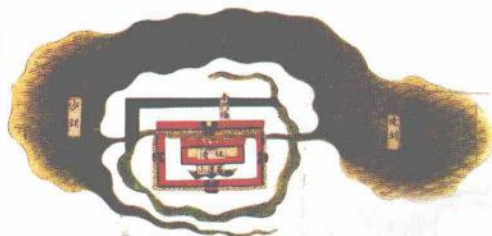


在鱼缸里放八条红色金鱼，将鱼缸放在客厅北方的角落处。

扑满
开运法



买一个扑满放在自己的卧室，每天固定存一元硬币，直到扑满填满。



藏风聚气的住宅格局

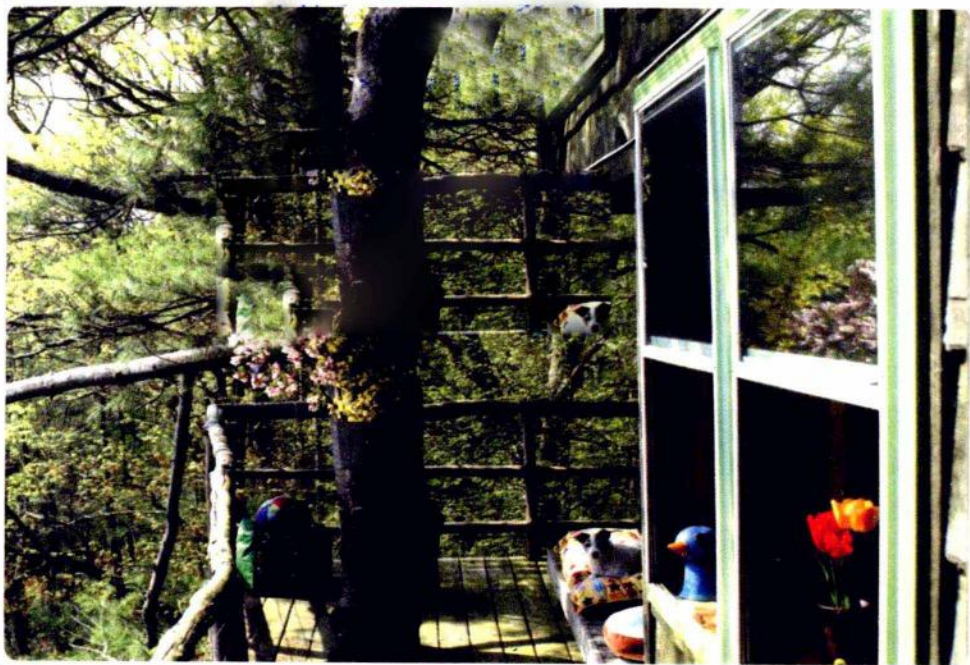




图解中国 家居生活

百科 1001问

王学典 / 编著



北方联合出版传媒(集团)股份有限公司
万卷出版公司

© 王学典 2012

图书在版编目(CIP)数据

图解中国家居生活百科1001问 / 王学典编著. — 沈阳:
万卷出版公司, 2012.4

ISBN 978-7-5470-1795-1

I. ①图… II. ①王… III. ①家庭生活 - 问题解答
IV. ①TS976.3-44

中国版本图书馆CIP数据核字(2011)第275326号

出版发行: 北方联合出版传媒(集团)股份有限公司
万卷出版公司
(地址: 沈阳市和平区十一纬路29号 邮编: 110003)

印刷者: 北京鑫海达印刷有限公司

经销者: 全国新华书店

幅面尺寸: 787mm × 1092mm 1/16

字数: 560千字

印张: 32

出版时间: 2012年4月第1版

印刷时间: 2012年4月第1次印刷

责任编辑: 陈丹

编著: 王学典

特约编辑: 杨意

装帧设计: 

ISBN 978-7-5470-1795-1

定价: 68.00元

联系电话: 024-23284090

传真: 024-23284521

E-mail: vpc_tougao@163.com

网址: www.chinavpc.com

常年法律顾问: 李福

版权专有 侵权必究 举报电话: 024-23284090

如有质量问题, 请与印务部联系。联系电话: 010-63407366

前言

早在上古时期，人们为了获得更好的生存环境，就开始了对生存环境的研究。从河图洛书的出现，到先天八卦后天八卦的推算，再到龙、穴、砂、水、向等地理五常，都是先人孜孜不倦探索的足迹。住宅文化在先人的探索过程中不断发展、完善。

现在，随着人们生活水平的日益提高，人们对居住、工作环境的要求也日益提高。天人合一的居住理念越来越受到人们的重视，人们希望自己生活在一个和谐的环境中。如何为自己招财、开运、旺宅，成为了越来越多的人关注的焦点。

所谓招财、开运、旺宅，即利用吉祥饰品及室内摆设为自己营造好的格局，改变不好的运气，提升财运，希望在生活中、职场上、经营中获得好的发展。中国住宅文化发展到今天，对居住环境的影响有几点是需要我们注意的：第一，对住宅、商铺位置的选择，要选择适宜的地理环境；第二，对住宅、商铺布置的要求，包括自然环境的利用和改造，是根据建筑的位置、周围环境及方向、气候，去构建一种有利于人们生活和生产互动的生态景观；第三，在上述基础上添加装饰元素，以满足人们追求美的心理需求，选择合适的布置、饰品的合理摆放可以给人一种美的享受。

传统的住宅文化内容纷繁复杂，如果想对其有一个全面的认知和了解，需要查阅大量的典籍。但是，古代住宅文化典籍大多用文言文写成，往往晦涩难懂。读者阅读需要掌握大量的堪舆知识和文言知识，了解、研究颇为不易。为了满足广大读者的阅读需求，我们编写了这本书。本书免去了读者阅读文言文的困苦，力求为读者选择和布置住宅、商铺提供参考。

本书重点介绍了中国传统文化知识在实际生活中的运用。究竟怎么样的布局才能招财、开运、旺宅？常用的招财物品有哪些？常用招财物品使用有什么注意事项？旺财商铺选址应注意什么？旺财商铺的内部布局是怎样的？这些问题在本书中都有详细的解读。鉴于中国古代典籍大多晦涩难懂，本书采用了一问一答的形式，全书共1001个问题，每个问题阐述一个知识点。我们力求用简洁的语言将问题阐述清楚，给读者的阅读提供方便。

由于中国古代住宅文化内容本身博大精深，加上编者自身水平的限制，本书难免存在这样那样的纰漏。在此，编者诚挚希望，广大读者在阅读过程中，发现谬误之处及时指正，以便我们在今后的工作中予以改正。

编者

2011年10月

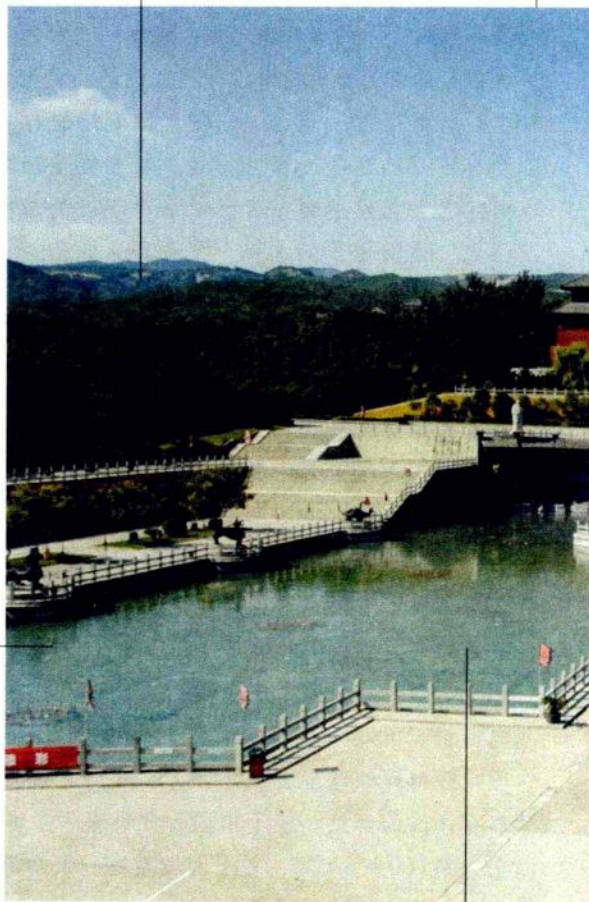
理想的住宅格局

古人挑选住宅时，首先要看地理环境，有所谓“负阴抱阳，背山面水”之说，讲究龙、砂、穴、水、向五个方面的环境构成。

理想的住宅格局具体而言指：背后有群山，可以抵御冬天北来的寒风；前面有水，可以接纳夏天的凉风，生活用水也极为便利；左右有小山护卫，形成相对封闭的空间，可以形成良好的局部小气候。

水 水为气之母，气脉靠水运送而行，依水的拦截而止。寻龙点穴时要根据水流的有无、大小、方向、形态等做出吉凶论断。水势以深、聚、缓、和为吉，以激、湍、冲、割为凶。

砂指住宅四周的群山。砂的内涵极为广泛，凡是朝迎护卫的山水，都属于砂。根据形态和位置，砂可分为侍砂、卫砂、护砂、朝砂、迎砂。



“前朱雀，后玄武”指前边有水聚明堂，后边有山可依靠。

穴 指“龙”“砂”“水”的最佳集合点。堪舆师要寻找的吉地是一个区域，这个区域称之为穴场。穴场要山环水抱、藏风聚气，来龙要生动，龙气要充足。穴场中最吉祥的那个点就是“穴”。

龙 指山脉的起止形势。“龙脉”指像飞龙翔舞天际般飘忽隐现的地脉。地脉就是地表上绵延的山川走向。堪舆家所说的龙脉，主要指随山川而行的气脉。



明堂开阔，藏风聚气有利于财运。

向 指住宅的朝向。在我国，住宅以“坐北向南”为佳。这个朝向有着很好的阳光与空气。

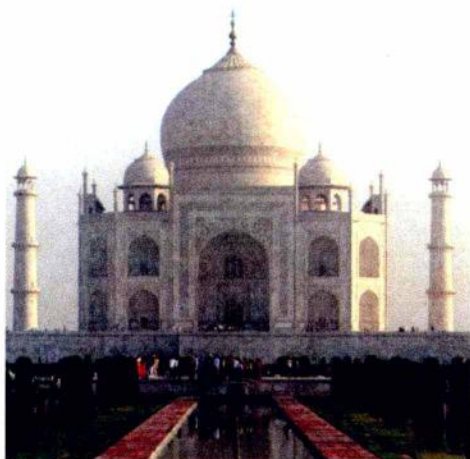
“左青龙，右白虎”指左右有小山护卫。左边的山宜高于右边的山。

住宅环境

住宅环境主要由外部环境和内部环境构成。外部环境主要指住宅周围的事物、住宅的外部形态、住宅的宅基地等。内部环境主要指玄关、客厅、卧室、厕所、阳台、厨房等。这些因素对住宅的财运都有重要影响，在选址布局时要引起注意。

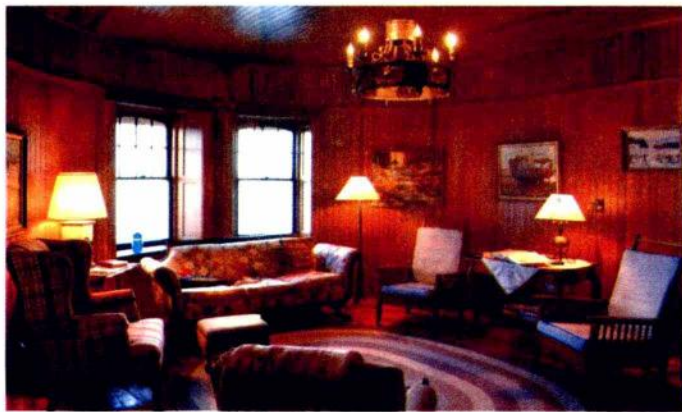


住宅周围的事物 住宅周围的事物指住宅外部的道路、树木、山水、桥梁和其他建筑等。不同形态的外部事物对住宅的旺衰有不同的影响。



住宅的外部形态 住宅的外部形态按五行分可以分为金行宅、木行宅、水行宅、火行宅和土行宅。图片上的住宅为水行宅，指外形为波浪形或几个圆形处于一处的住宅。

客厅 客厅在住宅中占有重要地位，布置客厅要注意沙发的摆放，地毯的选择，茶几的选择，灯饰的影响，窗户的吉凶等问题。





玄关 玄关是住宅的内明堂，住宅内外的气体在此交换。它让气流在屋内缓慢回流，达到藏风聚气的效果。



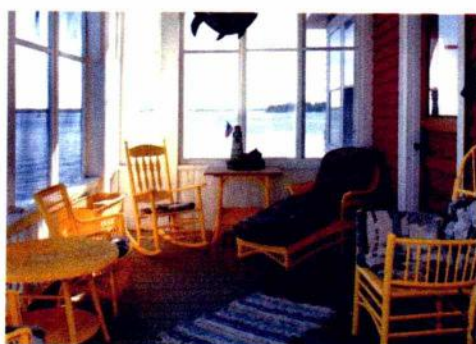
卧室 卧室是人休息的地方，布置卧室要注意卧室的形状，卧室的窗户，卧室的光线，床的摆放，卧室物品的摆放，儿童房的选择等问题。



厨房 厨房是住宅的粮库，关系着屋内人的财运。厨房不宜朝向阳台和厕所。厨房朝向阳台容易形成穿心煞，朝向厕所容易受厕所的污秽之气感染。



厕所 厕所是住宅必不可少的构成部分，要注意厕所所处的方位，保持厕所的干燥、清洁、整齐。



阳台 阳台是住宅内外气体交换的地方。要注意阳台的朝向，不宜在阳台堆放杂物，保持阳台的整洁。

客厅招财布局

住宅的布局不仅影响我们的生活，还对财运有很大的影响。好的布局可以给家庭成员招来财运。

财位布置 客厅的财位在进门的对角线方位。客厅财位背后最好是坚固的两面墙，象征有靠山可倚，保证无后顾之忧。

采光明亮 客厅应尽量采光明亮，若采光不良，可用壁灯等补足。



招财妙法 根据不同职业，可以在客厅的合适位置摆放莲花、桂花、开运竹、兰花植物帮助招财。

客厅招财布局 客厅是住宅布局的重要组成部分，客厅招财布局要注意财位、采光、天花板、地板、招财物摆放等因素。

天清地浊 客厅的天花板宜采用白色或浅蓝色，客厅的地板可以采用较深的颜色，我们称此为“天清地浊”。

卧室招财布局

卧室是住宅的重要组成部分，它的布局不仅影响家庭成员的关系，还对家庭成员的财运有很大的影响。卧室招财布局要注意床的摆放，光线的强弱，家具的颜色和招财物品的摆放等因素。

床的上方不可有横梁，床下最好保持干净，不要堆放杂物。



明厅暗房 客厅的光线宜明亮，而卧室的采光则不宜太强，应以柔和为主。

颜色淡雅 卧室家具的颜色应以淡雅、柔和为主，如浅黄色、象牙白、淡蓝等。

床的摆放 卧室的床不宜贴在地面，不宜直冲或横冲着门。

招财妙法 在卧室的角落摆放一盆圆形的鲜花，最好选用陶瓷的花瓶，可以让空气对流效果增加；可以在床头摆放有利于自己的开运宝石，如黄水晶等。

招财饰物

民间流传着许多招财的小窍门，多是利用一些饰物招来财运。常见的招财饰物有金蟾、五帝古钱、水晶、白玉、财神、聚宝盆、金元宝、金鱼、招财树、葫芦、大象等。



金蟾 金蟾是传说中的招财兽，天生喜欢金银财宝，对钱财具敏锐的洞悉力，很会挖掘财源。在它的尾部压上钱，代表可以让它双倍为你纳财。

水晶 不同的水晶有不同的招财、凝神功效。白水晶可以平衡个人身心及情绪，有助于集中精神。将白水晶放在财位方，有助于生财、发财。





招财树 招财树是有旺运作用的树。将招财树种植于住宅的财位，可以生旺财气。注意不要忘记在树上系红丝带或红绳。

花瓶 花瓶通常用来催动桃花运和姻缘，但如果摆放合适，也可以为女孩子带来财运。花瓶内需要插上鲜花，里面注满清水，放于桃花位即可。



大象 大象是一种神兽，以善吸水而闻名。水即是财富，因此大象饰物有“明堂聚水”的作用。家中摆放大象饰物可积聚财源，大象的材质可以为瓷象、玉象、铜象、石象等。



年画

年画是中国画的一种，始于古代的“门神画”。年画是中国老百姓喜闻乐见的艺术形式，大多含有祝福新年吉祥、喜庆之意。年画画面线条单纯、色彩鲜明、气氛热烈，如春牛图、岁朝图、嘉穗图、戏婴图、合家欢等，并有以神仙、历史故事、戏剧人物作题材的。年画的产地以北方天津的杨柳青、山东潍坊的寒亭和南方四川的绵竹、苏州的桃花坞、广东的佛山较为有名。



聚宝盆 聚宝盆是常用的招财吉祥物。将画有聚宝盆的年画挂在家中的明财位，可以为家人招来财运。



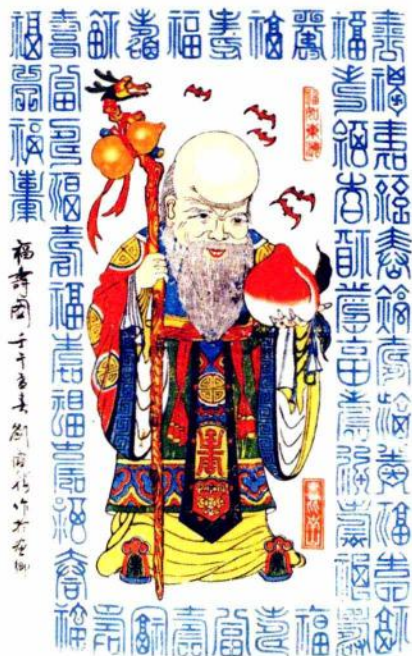
雄鸡报晓 雄鸡报晓的年画象征着新的一天的开始。此外，公鸡每日早起，有勤快、勤劳的意思。将雄鸡报晓的年画挂在家中的西北、正北、东北或正南方向，可以提升事业运。



年年有余 过年时，很多家庭都会挂一张儿童抱鲤鱼的年画。“鱼”与“余”同音，比喻生活富裕，年年有余。“年年有余”既表达了欢庆之情，又图来年吉利。



麒麟送子 麒麟送子是我国古代祈子法的一种。传说中，麒麟是仁兽，是吉祥的象征，能为人们带来子嗣。《麒麟送子》图除开在年画中常用外，还出现在刺绣、陶瓷器、漆器等民间艺术作品中。



南极仙翁 南极仙翁即寿星。古人认为南极星可以预兆国家寿命的长短，也可以给人增寿，因此南极仙翁就成了长寿的象征。在家中挂南极仙翁的年画寓意福星高照。



仙桃童子 在我国很多地方，当老人生日的时候，儿女都会送老人桃子，认为这样会为老人带来健康、长寿。所以桃子又被称为仙桃、寿桃。图上的年画以此为内容，绘画了一幅童子送仙桃的情景。

吉神供奉

在很多家庭中，人们喜欢摆放吉神以护佑家庭。常摆放的吉神有文财神、武财神、偏财五路神、邪财神四面佛、刘海蟾、文昌帝君、福禄寿三星、财帛星君、观世音、各路门神等。不同吉神摆放与供奉有不同的要点。如果摆放与供奉不当，不但得不到吉神的护佑，还可能引起相反的效果，这是需要我们引起注意的。



关公 即关羽，字云长，三国时期著名的大将，以忠义名扬千古。毛宗岗称其为《三国演义》“三绝”中的“义绝”。他流传至今的故事有“温酒斩华雄”“千里走单骑”“单刀赴宴”等。后人敬佩关公的忠义和守信，奉他为武财神。



宝冠 宝冠是菩萨头戴的饰物。它象征着观世音菩萨具足大圆镜智、平等性智、妙观察智，福德圆满。

头光 头光是佛、菩萨头周围发出的光芒，观世音菩萨的头光象征具足定力和智慧光明。

赤莲花瓣 又称“钵头摩”，在古印度被视为水生植物中最高贵的花，是佛教七宝之一。寻声救苦观世音菩萨脚踏赤莲花，涉水而过，象征观世音不被烦恼污染、清洁无垢的法性。

念珠 念珠是诵念佛、菩萨名号或持咒时用以计数的法具，是修行者的必备器物。念珠作为观世音的持物时，象征观世音的种种殊胜功德。

观世音菩萨 又称作观自在菩萨，是四大菩萨之一。她相貌端庄、慈祥，具有无量的智慧和神通，大慈大悲，普救人间疾苦。观音吃素守斋，只宜用鲜花及水果供奉，不宜将其对着厕所、房门或者餐桌。

办公室布局

办公室是人们办公的地方，其布局的优劣直接影响人工作的心情和效率，对人的事业运有极大的影响。办公室布局主要要注意办公桌的摆放、座椅的选用，电脑、台灯、沙发、窗户等的影响。

窗户 窗户以朝向东方和南方为佳。

沙发 沙发最好购买一个套系的，可以呈“U”形摆放。

书架

电脑 电脑五行属火，不利于财运。可以通过在电脑旁边放一杯水来化解。

办公桌 办公桌离窗户有一段距离，既可以获得好的光线，又不至于光线太强烈。办公桌上的物品应摆放整齐。

座椅 座椅应根据个人的身高来购买，背后最好有背靠，有靠才有财，没有靠给人不安全感。

台灯 台灯根据实际需要可以选用白色或黄色光源。

