

# 中国画题款问答



天津人民美術出版社

章用秀 著



菊  
昔沈括志新红为  
正朱梅菊数丛并  
因用管口一枝为  
世  
甲寅年章用秀画

# 中国画题款问答

章用秀 著



天津人民美術出版社

图书在版编目(CIP)数据

中国画题款答问 / 章用秀著. — 天津: 天津人民  
美术出版社, 2011. 7  
ISBN 978-7-5305-4493-8

I. ①中… II. ①章… III. ①中国画—款题—问题解  
答 IV. ①J212-44

中国版本图书馆CIP数据核字(2011)第123241号

---

天津人民美術出版社出版发行

天津市和平区马场道150号

邮编: 300050 电话: (022)23283867

出版人: 刘子瑞 网址: <http://www.tjrm.cn>

高等教育出版社印刷厂印刷

全国新华书店经销

2011年8月第1版

2011年8月第1次印刷

开本: 880毫米×1230毫米 1/32 印张: 4.5 印数: 1-2500

版权所有, 侵权必究

定价: 15.00元

# 卷首语

---

题款也叫款识，是指在书画作品上落下的文字，包括作者自署的姓名、室名斋号、作品创作年月、赠送对象名号以及诗文等。“妙款一字抵千花”，人们常用这句话来评价题款在中国画创作和欣赏中的美学意义。

题款从表面上讲是画家书法水平的展现，从内核上讲则是画家文学水平、自身文史修养乃至人品性情的标志。当代美术史论家王伯敏在谈到中国画题款时说：“近人作品中，题得妙的也不少，北京、南京、上海、广州、杭州、济南等地的画展中，都有妙画佳题。但是，也有不少作品，有些题句，正如观众在留言簿上写的‘简直是并不巧妙的标题’。如画两工人一起在炉旁打铁，题曰‘干劲冲天’。又如画一株瓶梅和一盆兰花，笔墨章法都不错，题曰‘香气满书房’，许多观众看了这个题字，不约而同地说：‘可惜，可惜！文学意趣太少了。’”（《美术五十讲》）这段话既说出了题款在中国画中的地位和作用、画与款之间的内在联系和血肉关系，同时也客观分析了画坛题款的现状。

题款是构成中国画独特艺术风格的重要因素。题款水平的高低直接反映出作者的书画根基和文化素养，也最易暴露作者在艺术和学养上的缺欠与不足。《中国画题款答问》所要解决的正是中国画题款的种种问题。

本书针对当今画坛在题款上的弊端，以简洁明快的语言讲明题款的基本法则，逐一回答有关题款的各种疑问，通俗地介绍中国画题款的相关知识。包括题款的由来，宋、元、明、清各代题款的特征和发展规律，款题与绘画间相辅相成、互为补充、不可分割的密切关系；题款的方法、位置，穷款与长题的题法；题款的内容，如何防止“看图识字”式的款题，款识的各种忌讳；立轴、屏条、手卷、横披、扇面等不同画式的题款方式；题款中年代、月份和署名的种种提法，上下款的题法，如何称呼对方；题画诗的写法，怎样给他人的绘画作品作题跋，如何通过款题提升作品境界；款字与书法、画风的关系；如何通过审视款题分辨绘画作品的年代真伪，以及提高题款水平的途径等。

本书在写作上采取综合、归纳和类比的方法，在分析前人和大家绘画作品的基础上找出规律性的东西，通过作品实例讲解题款方式，图文并用，文图结合，既讲一般性知识，又提出一些鲜为人知的传统形式和约定俗成的规范，同时也为医治现今题款中存在的“浅薄”、“媚俗”之类的毛病开出各种“药方”。其中不少内容为前辈画家的经验之谈。这本书不仅对普通书画爱好者具有指导意义，对于有一定水平的书画家也有一定的启迪作用和参考价值。

# 目 录

<b>第一章 题款的产生及发展变革</b> .....	1
一、什么叫题款? .....	1
二、在画上题款出现于何时? .....	2
三、为什么说宋人款题具有开拓性? .....	4
四、元代题款进展如何? .....	6
五、明代款题有何特征? .....	8
六、为什么说清朝达到款题的极盛? .....	10
七、中国画题款发展现状如何? .....	12
<b>第二章 题款的作用及与绘画的关系</b> .....	14
一、题款有什么作用? .....	14
二、题款何以能深化绘画主题? .....	16
三、题款何以能增加绘画情感? .....	18
四、题款何以能营造绘画意境? .....	20
五、题款何以能提升绘画品位? .....	22
六、题款何以有助于绘画章法? .....	24
七、为什么说题款是中国画本质特征的体现? .....	26
<b>第三章 题款的构成与题写方法</b> .....	28
一、题款的构成都有什么? .....	28
二、题写画题应注意什么? .....	31
三、什么叫上款和下款? .....	34
四、什么叫穷款和长题? .....	37
五、名、字、号的落款有何讲头? .....	40
六、室名和地名的落款有何讲头? .....	43
七、如何题写年月日? .....	47
八、何谓画的题签? .....	52
<b>第四章 题款的位置与款字的排列</b> .....	55
一、安排款字位置应本着什么原则? .....	55
二、什么叫直题式? .....	59
三、什么叫横题式? .....	63
四、什么叫方题式? .....	65

---

五、什么叫穿插式? .....	68
六、什么叫随形式? .....	71
七、什么叫借景式? .....	74
八、什么叫多款和散题? .....	77
九、什么叫藏款和无款? .....	80
十、如何根据画式题款? .....	82
<b>第五章 题画诗及为他人作品题跋</b> .....	87
一、题画诗有何特征? .....	87
二、怎样写题画诗? .....	90
三、题画诗要不要讲格律? .....	93
四、如何利用前人现成词句? .....	97
五、什么叫索题? .....	102
六、什么叫题跋? .....	106
七、题跋都有什么形式? .....	109
八、题跋都包括什么内容? .....	113
<b>第六章 题款的书法与文化内涵</b> .....	116
一、题款要不要与画风一致? .....	116
二、款字是否随画风而变? .....	120
三、款字大小和墨色浓淡有何讲究? .....	123
四、怎样使款字气势贯通? .....	125
五、题款都有什么忌讳和弊病? .....	130
六、如何通过款字辨别绘画真伪? .....	133
七、怎样提高题款水平? .....	135

# 第一章 题款的产生及发展变革

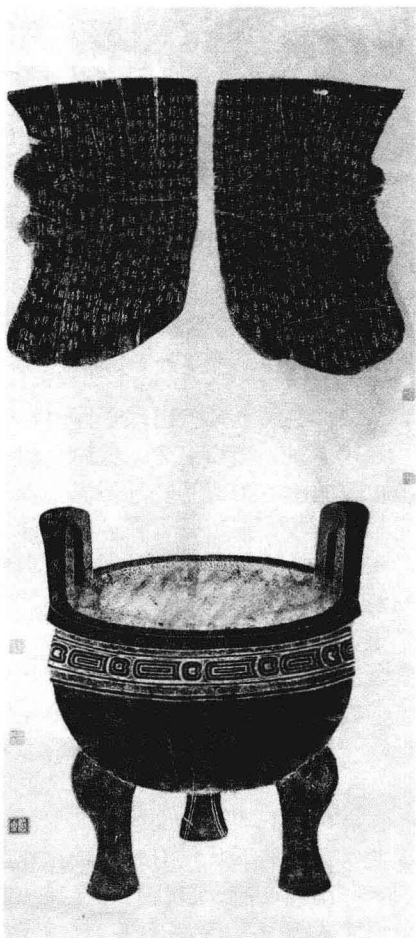
## 一、什么叫题款？

题款，又称款题、题画、题字，或称款识，主要是指在书画作品中落下的文字。艺术史论家王伯敏先生说：“一幅中国画，不但作者的名字可以写上，连作画的时间、地点都可以写上；还可以题上诗词和跋语，这叫做题款，也有人叫做落款。”（《中国画的题款》）

题款是移用钟鼎彝器上的铸刻款识引申而来的。《汉书·郊祀志》下：

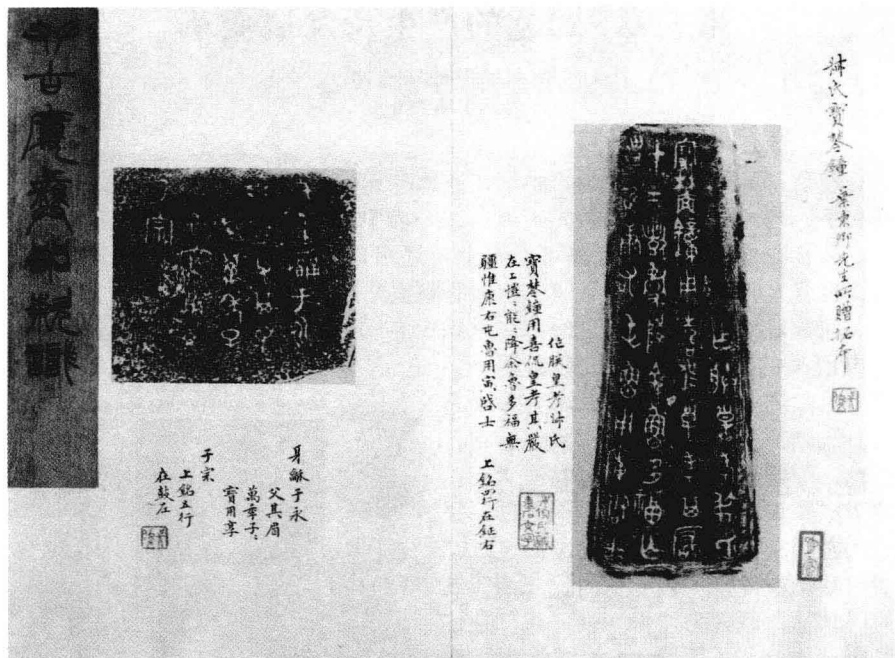
“今此鼎细小，又有款识，不宜荐于宗庙。”颜师古注云：“款，刻也；识，记也。”明方以智《通雅》卷三十三，关于“款识”又有三说：一谓“款”是凹入之阴文，“识”是凸出之阳文。二谓“款”在外，“识”在内。三谓花纹为“款”，篆刻为“识”。“识”在这里应读作zhì，不读shí。“款识”在书画中与“题款”、“款题”是一个意思。题款大体有两种情况，一种是作者在自己的作品上题款，另一种是在他人画上题诗书跋。

题款是中国传统绘画特有的表现形式，是中华民族古老文化滋养培育的结晶，也是将诗文、书法、印章引入画面的艺术手段。明孔衍栻说：“画上题款，各有定位，非可冒昧。”（《画诀》）清邹一桂说：“画有一定落款处，失其所，则有伤画局。”（《小山画谱》）当代著名学者周汝昌在论言书画品评时则认为“书画同源”，画笔应以书笔为根基，此为画之灵魂。若画作题款不精，画也就不必看了。所谓“妙款一字抵千花”真切道出了题款在中国画创作和欣赏中的美学意义。



题款是移用钟鼎彝器上的铸刻款识引申而来，此为毛公鼎及其铭文的拓片。





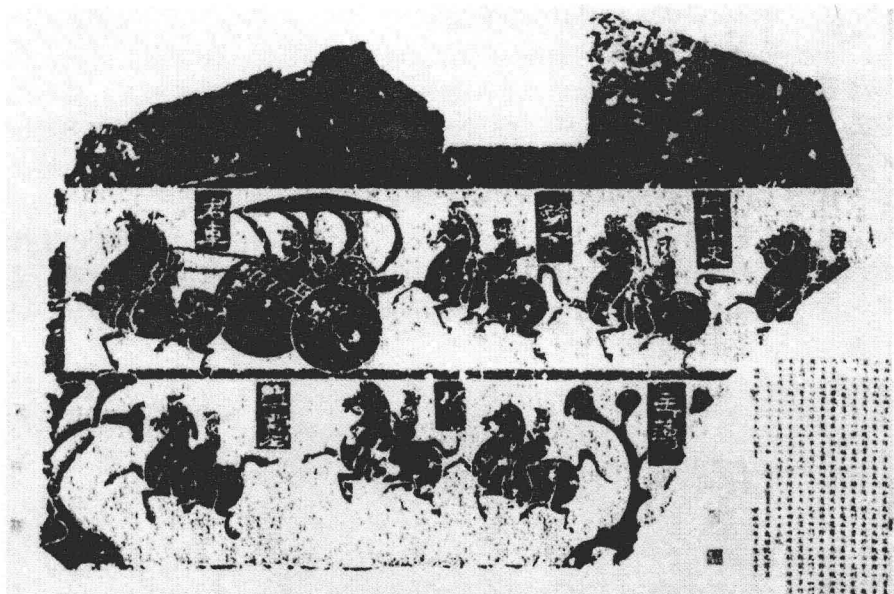
攀古楼彝器款识，便是指青铜器上凹入或凸出之铭刻。

## 二、在画上题款出现于何时？

从史料和实物上看，殷商、西周时代，各种器物已有“铭功纪德”的传统；战国中期则有“物勒工名，以考其诚”的题铭风尚。西汉甘露三年（公元前51年），宣帝令人在麒麟阁画《十一功臣像》，每个画像上面都注上姓名和官爵，为后代题画开了先河。东汉武氏祠石室画像“曾参杀人”故事图的左上角刻有曾参不会杀人的题赞文字。内蒙古和林格尔墓壁画现存画幅50余组，上有“晏子”、“二桃杀三士”之类的榜题，乃迄今题字最多的汉墓壁画。当然这类题款还只是作为画的一种注脚。

魏晋南北朝时期的题款大多是绘画内容的概括，好像写文章必须有一个标题一样，如吴曹不兴有《南海监牧图》、顾景秀有《蝉雀图》等。此时画赞一类文章盛行。《昭明文选》专门选入夏侯湛《东方朔画赞》等文。当时也有用绘画表达诗文的。如晋顾恺之的《女史箴图卷》、《洛神赋图卷》便属此类。隋唐五代常有传世绘画作题跋者。唐张彦远《历代名画记》卷三提到：“前代御府，自晋、宋至周、隋，收聚图画，皆未行印记，但备列当时鉴识艺人署。”诗人李白、杜甫、白居易均热心绘事，创作了不少赞咏绘画的诗文。《宣和画谱》记载南唐后主李煜曾为画院供奉卫贤《春江钓叟图》题写诗词。其一：“阆苑有情千里雪，桃李无言一队春。一壶酒，一竿身，





东汉君车画像，上面刻有官爵等文字。

快活如依有几人。”其二：“一棹春风一叶舟，一缕茧篓一轻钩。花满渚，酒盈瓿，万顷波中得自由。”然而从传世绘画来看，这一时期乃至宋代的一段时间内，极少有作者本人在自己的作品上署款的。各种题款署名常写在画面以外或画幅背面，也有用小楷写在树根石罅之间的。这可能是因为作者书法欠佳，恐怕有损画面美观的藏丑措施；或者因为画是献给皇帝的，不敢公然写上自己的大名。



展子虔（550—617），《游春图》为隋代绘画作品，此幅无作者款印，前隔水有宋徽宗赵佶题签，后幅元代冯子振、赵岩，明代董其昌等人题记。

### 三、为什么说宋人款题具有开拓性？

从北宋熙宁、元丰年间到南宋建炎、绍兴年间是文人画勃兴的时代，代表性画家如文同、苏轼、米芾及善于画梅的仲仁和尚与扬无咎等人，他们既是诗人、书法家又是画家。为了抒写情怀，单在画上题写名款已不能满足他们的需要，于是极力在画面上为题写诗文开拓领地。尤其是苏轼，这位集文章、诗词、书法、绘画于一身的艺术大师，喜在画上题写长跋，用大行书字体，或诗或文，精妙绝伦，书法雄浑奔放，与绘画相映生辉，使题款产生特有的美感。诚如清人方薰《山静居画论》所言：“款题图画始于苏、米，至元明而遂多。以题语位置画境者，画亦由题益妙。高情逸思，画之不足，题以发之，后世乃为滥觞。”



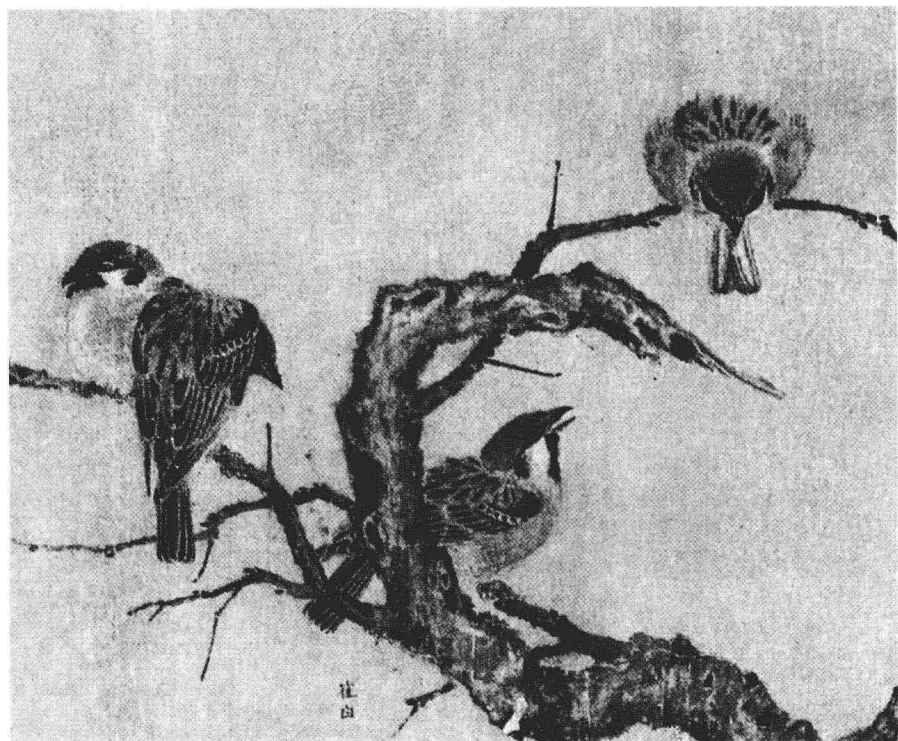
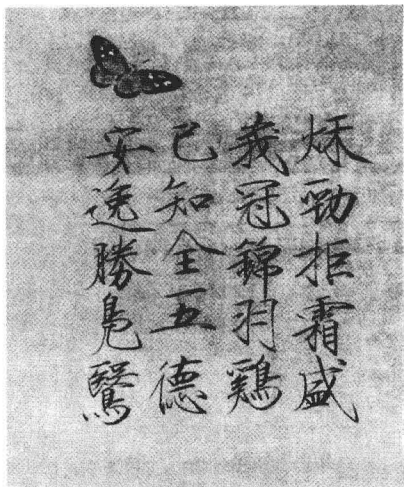
宋 赵佶《芙蓉锦鸡图》轴

说到宋人题画，不能不提到徽宗赵佶。此人身为帝王，政治昏庸，但在艺术上卓有建树。他擅长诗文书画，在题画内容上尤其丰富多样，令人称道。他在传世的《芙蓉锦鸡图》、《腊梅山禽图》、《五色鹦鹉图》、《祥龙石图》等绘画精品上，都用独具风格的瘦金体书写上自己创作的题画诗，自申画意，诗、书、画互渗互补，密不可分，促使中国画艺术进入一个新阶段。

两宋绘画中，除了有诗、书、画三位一体的作品外，仍有许多无款

或藏款的作品。如范宽《雪景寒林图》上“臣范宽制”四个小字是写在树干上的。鉴定家刘九庵在辽宁博物馆发现的北宋赵大亨《荔院闻见》纨扇，在左下角写了极小的“赵大亨”三字，是用石绿盖着的。但不管怎么说，宋人能将诗、书、画艺术和谐地融合在一个作品上，构成为统一的艺术美的整体，这在中国绘画史上的确是一个开拓性进展。

这是赵佶在《芙蓉锦鸡图》上的题诗，此图锦鸡回首仰望，注视着翻飞的彩蝶，芙蓉花颜色鲜艳，渲染精妙，画家用瘦金书题诗其上，更产生特有的美感。



宋代崔白《寒雀图》（局部）  
作者为神宗时画院待诏，画上只落“崔白”二字。

#### 四、元代题款进展如何？

宋代以后，画上题跋相袭成风。元代画家也十分注重题款，有的虽比较简单，却有一定的意味，有的则文人气味浓郁。赵孟頫、黄公望、王蒙、倪瓚、吴镇等人都是题画名家，诗书画印浑然一体，题画内容和形式甚为考究。王冕、柯九思、高克恭、钱选等人，不只题款，还加诗跋。例如王冕，他画了一幅《墨梅》，如果不题诗，无非是一幅技法较高的梅花小品，当他在画上题写“不要人夸好颜色，只流清气满乾坤”，即刻使这幅画的题意深化了。画家的思想感情也由此在画中洋溢出来。故而明沈颢的《画麈》将元代列为题画艺术发展的重要分期，他说：“元以前多不用款。款或隐之石隙，恐书不精，有伤画局。后来书绘并工，附丽成观。”



元 张中《枯荷鸳鸯图》



元 高克恭《墨竹坡石图》轴

## 五、明代款题有何特征？

明代前期的题款形式主要沿袭元人习尚，有些作两行，一行书写图名。如夏昞画竹卷，一行写“湘江过雨”或“戛玉秋声”等名称，另一行书写本人名款“太常卿夏昞仲昭写”、“仲昭”等。少数文人书画家在作品的本幅上题诗题记，赵原、徐贲、谢缙的某些作品便是如此。宫廷“院画”作品，因多出自专业画师之手，一般不大善于在画上题写诗文，书法艺术修养也差，因而这些作品上的题款形式仍同宋代“院画”一样，大都仅落姓名字号款，如“林良”、“吕纪”、“朱端”等款式。有的则加写作者职衔，如“锦衣都指挥刘俊写”。书写款字的部位大多已不再像前人那样，只在树石隙缝或画幅的一角写上两个小字，而是在画幅上居于比较明显的部位。这些都是明代“院画”款识所不同前代和后世宫廷“院画”的明显标志。

明代中期，自沈周、文徵明等吴门画派兴起后，文人书画蓬勃发展，他们继承发扬元代文人书画的习尚，诗文、书法、绘画三者密切结合的风气大开，作品的本幅上，除作者名款外，



文徵明（1470—1559）《竹石图》

题识：“萧萧疏雨余，竹树添秀色。何处送秋声，西窗夜初寂。徵明。”



大多写诗文题记，文字或长或短，书画配合，部位谐调，相得益彰。当时吴门派各家，除仇英不善书法，仅作“仇英”或“仇实父制”几个小字名款外，其他如沈周、文徵明、唐寅、陈淳等人的作品无论是轴、卷、册页莫不是诗、书、画三位一体。如沈周题《仿大痴笔》云：“画在大痴境中，诗在大痴境外；恰如二百年来，翻身出世作怪。”体现的是一种自信，是对自己艺术造诣的认可与自豪。又如一幅明代无款《梅花图》画幅，画面上千枝万蕊的白梅正在盛开，作者用隶书题“一林春雪”，仅此四字便使欣赏者产生诸多联想，画也随之更富生趣。款题已成了一幅画不可分割的组成部分。



徐渭 (1521—1593) 《戏蟾图》

题识：“□□苦吟应尔瘦，卜商战胜合侬肥。龙头拖踏杖何往，犀角丰盈腰几围。未许大臣收国语，漫寻渔父话芦矶。便便之腹宽如海，何啻容吾几辈嬉。青滕。”

## 六、为什么说清朝达到款题的极盛？

清代绘画上的题款较前代更丰富，更讲究艺术性。康熙以后，几乎没有不署名款的，极少无款作品。名款除姓名、字号、岁数、年月外，还有类似押的款字，如“八大山人”、“牛石慧”等。其他题款形式尚有：署受画者名字的，称“应酬款”或“上款”；有在本幅上题诗题词的称“题诗款”；有写长篇题记的，竟占本幅三分之一或一半以上，实可谓多种多样，洋洋大观。

尤其是石涛及其后的扬州八怪，他们的题款，纵横跌宕，妙趣横生，达到极高的艺术境界。诗文内容与绘画内容有着深刻的联系，使欣赏者感受到强烈的艺术魅力。扬州八怪之一的金农，画了一位士人高卧于荷亭之中，作者题写“风来四面卧当中”句，使画中这位士人那不问世事、自命清高的神态活生生地突显出来，使作品的主题大大深化。石涛等人作画，有时只画一两只小鸡或一朵花几片叶，画面不免使人感到清冷或单调，但他们往往在这样的画幅上题上一片好款书，立即使画面丰富起来。有人对他们的款题形式作过如此归纳：有将题款夹杂在画中的，使书画融成一体，郑板桥、吴昌硕最擅此道；有善写长题者，石涛、八大山人、扬州八怪均以此见长；有一题再题的，称为“多题款”，石涛、郑板桥、高凤翰等人作品常有这种形式。至于写满画面的“落花款”虽不多见，也以新奇款式出现。



李颿（1686—1762）《清供图》  
题款挥洒自如，逸趣横生。

有清一代，还有不少画家将平日题画的诗文汇集成书的，也可见这个时期款题的兴盛。如恽格的《南田画跋》、王原祁的《麓台画跋》、金农的《冬心画竹题记》、奚冈的《冬花庵题画绝句》等，均有相当的艺术水准和较高的美学价值。



高凤翰 (1683-1748) 《古木寒鸭图》  
立轴 水墨纸本 乾隆丙寅 (1746年) 作  
长篇题识，充满文人气息。



边寿民 (1684-1752) 《芦雁》  
设色纸本 立轴 乾隆己巳 (1749年) 作  
画上有长题。