



風花雪月

日本海军名舰全史

从幕末至现代八百余艘舰艇名称由来及舰历纵览

编著·唐茜

下册

台海出版社

風花雪月



日本海军名舰全史

从幕末至现代八百余艘舰艇名称由来及舰历纵览

【下册】

编著·唐茜

图书在版编目(CIP)数据

风花雪月：日本海军名舰全史：从幕末至现代八百
余艘舰艇名称由来及舰历纵览：全3册 / 唐茜编著. --
北京：台海出版社，2016.4
ISBN 978-7-5168-0939-6

I. ①风… II. ①唐… III. ①军用船-发展史-日本
IV. ①E925.6-093.13

中国版本图书馆CIP数据核字(2016)第067638号

风花雪月：
日本海军名舰全史：
从幕末至现代八百余艘舰艇名称由来及舰历纵览（全3册）

编 著：唐 茜

责任编辑：刘 峰

策划制作：崎峻文化·左立

视觉设计：崎峻文化

责任印制：蔡 旭

出版发行：台海出版社

地 址：北京市朝阳区劲松南路1号

邮政编码：100021

电 话：010 - 64041652（发行，邮购）

传 真：010 - 84045799（总编室）

网 址：www.taimeng.org.cn/thcbs/default.htm

E-mail: thcbs@126.com

经 销：全国各地新华书店

印 刷：重庆共创印务有限公司

本书如有破损、缺页、装订错误，请与本社联系调换

开 本：787mm×1092mm

1/16

字 数：872千字

印 张：68.5

版 次：2016年6月第1版

印 次：2016年6月第1次印刷

书 号：ISBN 978-7-5168-0939-6

定 价：269.80元（全3册）

版权所有 翻印必究



前 言

本书为《风花雪月：日本海军名舰全史》的下册，继上、中册之后，最后为读者简析以植物名、禽鸟名、岛屿名、半岛名、海角名、海峡名等命名的舰船。

以植物名命名的舰艇为旧日本海军的丁型驱逐舰与二等驱逐舰以及战后海上自卫队成立初期由美军提供的大型登陆支援艇（具体为花草名）与护卫舰（具体为树木名），且有很多为海上自卫队首次采用，如“雏菊”、“罌粟”等，目前海上自卫队已没有以植物名命名的舰艇。以禽鸟名命名的舰艇主要为旧日本海军的鱼雷艇、敷设艇（实际只有2艘）、敷设舰（急设网舰，实际为4艘），以及海上自卫队的扫雷艇（由旧日本海军的驱潜特务艇变更而来）、驱潜艇（目前已无此舰种）、导弹艇（最新型的隼级）。

日本为岛国，岛屿数量众多，其名十分适合用于需要大量建造的舰艇的命名，如战后海上自卫队为数众多的扫雷艇全部使用岛名命名，而旧日本海军主要用于为敷设舰（艇）命名。而最后部分的半岛名、海角名等则多用于为特务舰命名，如给油舰、运输舰、给粮舰等，海上自卫队则用于为运输舰、敷设舰等命名。

到此，关于日本海军舰名的介绍收尾了，编者尽可能地为每一艘舰艇配上图片，但仍有不少因年代久远等原因无法找到相关的图片。另外，由于舰艇数量众多而且手中拥有的资料有限，其中的错漏必不可少，关于这一点敬请读者批评指正。

目录

前言 植物名

樱	1
橘	2
枫	4
松	4
柏	6
桂	8
楠	8
梅	9
桐	12
杉	14
榭	16
榭	18
桦	19
桃	22
樱	23
桧	26
柳	27
栴檀	28
榎	29
橄榄	29
榉	30
槲	32
椿	33
桑	35
楮	36
枳	37
竹	39
梨	40
榧	41
柿	43
椴	44
榆	45
栗	46
藤	48
菊	50
萩	51
葵	53
薄	55
蕨	56
葛	57

菱	59
苇	60
菖	61
蓼	62
蓬	63
莲	64
若竹	66
芙蓉	67
朝颜	68
吴竹	70
早苗	72
夕颜	72
刈萱	74
早蕨	76
椎	77
雄竹	78
初樱	78
初梅	80
八重樱	81
梓	81
矢竹	81
若樱	81
栎	81
葛	82
百合	82
兰	84
蔷薇	84
罂粟	86
菖蒲 (AYAME)	87
滨菊	88
矶菊	88
山菊	89
野菊	90
茜	91
白菊	91
岩菊	92
蓟	93
龙胆	93
海棠	95
柊	96
踯躅	96

向日葵	97
莲花	99
泽菊	100
紫阳花	100
雏菊	102
虾夷菊	102
睡莲	103
羊齿	104
山吹	104
菖蒲 (SYOBU)	105
铃兰	106
牡丹	107
石竹	108
鬼百合	108
山百合	109
美人蕉	109
滨木绵	110
姬百合	110
笹百合	111
桔梗	112
黄杨	112
鸡冠花	113
矢车	113
水仙	114
山毛榉	114
雏罂粟	115
抚子	116
禽鸟名	117
小鹰	118
白鹰	119
隼	122
真鹤	124
鹊	125
千鸟	126
速鸟	128
雁	128
苍鹰	130
鸽	131
燕	132
云雀	134
雉	134

鹈	136
鹭	136
鹑	137
鸿	138
鸥	139
友鹤	141
初雁	143
鹈	144
鸠	145
初鹰	146
冲千鸟	147
大鹰	147
若鹰	149
夕千鸟	151
早鹰	151
海燕	152
白鸥	152
夕雁	152
岩燕	152
夕云雀	153
都鸟	153
千代鹤	154
锦鸡	154
苇切	154
贺茂鹤	154
古鹰	154
白鹭	155
白鸟	155
山鸠	157
鹭	157
鹰	158
鹈	158
海鹰	159
水鸟	160
山鸟	160
海鸟	162
熊鹰	163
岛屿名	164
干珠	165
满珠	166
八重山	167
江田岛	170
大岛	171
千岛	172
宫古	173
冲岛	174

见岛	176
若宫	177
夏岛	179
平户	180
测天	181
户岛	182
黑岛	183
加德	184
黑神	185
片岛	186
圆岛	187
江之岛	188
似岛	190
五百岛	192
八十岛	192
那沙美	193
猿岛	195
巨济	195
占守	197
国后	198
浮岛	198
阿多田	200
八丈	201
石垣	202
平岛	202
初岛	204
钓岛	206
大立	207
笠岛	208
澎湖	209
鹰岛	209
济州	211
由利岛	212
怒和岛	213
松轮	215
佐渡	215
隐岐	216
择捉	217
壹岐	218
对马	218
前岛	220
六连	220
御藏	221
福江	222
三宅	223
天草	224

仓桥	224
淡路	225
千振	226
笠户	227
能美	228
草垣	228
鹤来	229
屋代	230
冲绳	231
日振	231
奄美	232
粟国	233
大东	233
昭南	233
稻木	234
屋久	235
久米	237
生名	238
新南	239
久贺	240
宇久	240
羽节	241
四阪	242
男鹿	242
崎户	243
竹生	243
神津	244
目斗	245
金轮	245
伊王	246
志贺	246
保高	248
波太	249
高根	249
伊唐	250
生野	250
大津	251
乙岛	252
神岛	253
粟岛	254
蔚美	256
友知	256
室津	256
姬岛	257
鸭岛	258
来岛	258

八岛	258
宇治岛	259
弓削岛	260
男木岛	260
斋	261
诸岛	262
津久见	263
多多良	264
式根	264
甑	265
唐户	265
针尾	266
久田子	266
利尻	267
礼文	267
丽女	268
水无濑	268
葛	269
伊吹	269
硫磺	270
高见	270
鹤渡根	271
答志	271
天卖	272
宫户	272
田代	273
睦月	273
横濑	274
坂手	274
青海	274
冲津	275
祝	275
柱	276
宫岛	276
新岛	277
奈留岛	278
父岛	278
鸟岛	279
母岛	280
彦岛	280
佐久岛	281
家岛	281
宇和岛	282
筑岛	282
牧岛	283
飞岛	283

长岛	284
菅岛	284
能登岛	285
角岛	285
直岛	286
丰岛	286
出岛	287
相岛	287
青岛	288
狮子岛	288

海角、半岛、 海峡及其他地名

砚海	290
津轻	290
宗谷	293
高崎	295
韩崎	296
椅子山	298
黑崎	298
胶州	299
劳山	300
苇崎	300
志自岐	302
胜力	303
剑崎	304
洲崎	305
室户	307
野岛	308
野间	309
能登吕	309
知床	311
佐多	313
襟裳	313
鹫崎	315
鹤见	315
尻矢	317
大泊	318
石廊	319
神威	319
早鞆	320
隐户	322
鸣户	322
间宫	323
鞍崎	324
白神	325
成生	325

檉野	325
野崎	326
杵崎	326
立石	327
伊良湖	328
石崎	329
足摺	329
新井崎	330
风早	331
早崎	332
盐屋	333
白崎	333
大濑	334
荒崎	335
波胜	335
速吸	336
网代	337
大滨	337
大指	337
针尾	338
奈佐美	338
三保	338
大隅	339
下北	341
早濑	342
渥美	343
本部	343
三浦	344
牡鹿	345
萨摩	346
根室	346
能登	347
由良	348
黑部	348
响	349
播磨	350
浦贺	350
丰后	351
天龙	352
国东	353

主要参考资料

354

植物名

日本海军的舰艇开始从植物名中选择舰名的时间，大约是在明治末期。

1909年6月26日的“绫波”号竣工之后，三等驱逐舰的建造即告停止，其后的建造方针改为1000吨以上的一等驱逐舰，以及1000吨以下的二等驱逐舰两类。当时，一等驱逐舰仍承袭以往的命名法采用天文地理名，二等驱逐舰开始采用植物名命名，是因为推测未来势必大量建造此类驱逐舰，故选定名称丰富的领域为命名标准。

该命名标准推行后最初采用植物名命名的舰艇即为“樱”与“橘”号二等舰。这是仿效紫宸殿南庭左右并植的“左近樱”、“右近橘”来命名。就当时日本的国情而言，这是合乎想像的命名。

此后，大多数的二等驱逐舰均冠以植物名，然起初仅限于单字汉字，直到1922年的“若竹”号才增添双字名。其后至1914年“早蕨”号完成之后，日本海军停止了二等驱逐舰的建造，直至1943年6月4日舰艇命名标准修改，日本海军决定丁型驱逐舰以植物名作为命名标准，时隔20年的植物名再度重现。

所谓丁型驱逐舰，是战时紧急建造的护卫驱逐舰，日本海军曾计划大量建造。除此之外，战争结束后日本租借美国为数众多的PF（护卫舰）以及LSSL（大型登陆支援艇）的舰名，也全数采用植物名。由此可见，当需要大量舰名的情况出现时，植物名确实是非常合适的选择。本部分将包含PF、LSSL等舰种在内，针对为数众多的植物名舰名进行逐一解说。

LSSL（Landing Ship Support Large，大型登陆支援艇），该种舰艇排水量约305吨（各艇略异），航速12节，兵装种类繁多，但就标准而言，则以3座40毫米机关炮和2座114毫米双联装火箭发射器为主。

以下所列与植物名相关的舰艇，撇开竣工、实际存在的不说，动工后但又停止建造的舰名，以及自海上自卫队时代首次出现的舰名等均含括在内。与其他部分相比，方针略显迥异。

本部分所列举的舰艇名共107个，其中69个是海上自卫队首次采用的舰名（包括二战前驱逐舰暂定候补名但未能实现，至海上自卫队时才得以实现的舰艇名）。

櫻 さくら SAKURA

樱花是日本的国花。舰名方面曾有“八重樱”、“初樱”、“若樱”等，单字的“樱”如本部分序文所述，与“橘”号称为日本最早的两艘二等驱逐舰。“樱”号包含海上自卫队在内共有三代。

第一代“樱”号于1911年3月31日在舞鹤海军工厂动工，1911年12月20日下水，1912年5月21日竣工。继日俄战争时大量建造三等驱逐舰之后，日本海军广泛参考英国诸舰典范后计划出许多舰型，但最后决定建造大型的海风级（1500吨）与中型的樱级（600吨）各2艘。这就是此舰的建造经纬。

“樱”号之后，日本海军在12年中建造的二等驱逐舰达51艘，而且全部拥有樱级的原型特征。华盛顿军缩条约签订之后，由于航海性不足之故停止建造二等驱逐舰，仅集中建造一等驱逐舰。

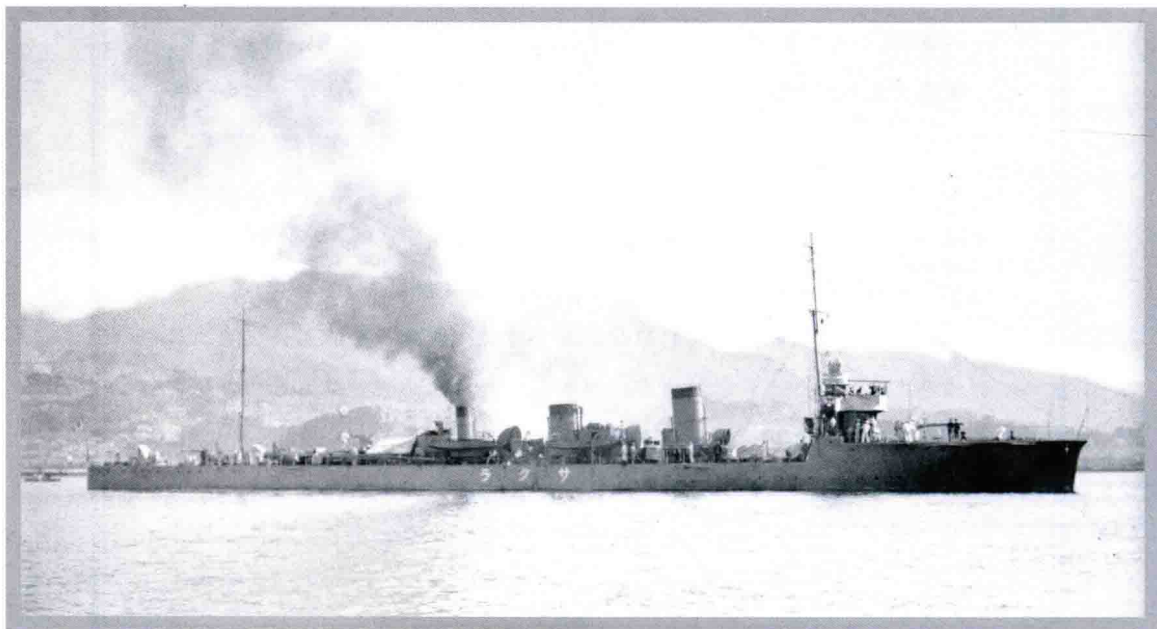
“樱”与“橘”号最初虽编入舰队，然而自1923年12月，此二舰与“桦”、“桐”号编成第二十一驱逐舰出任旅顺警备任务，至1925年均留驻该区域。

1932年4月1日，此舰与“橘”号同时除籍。另外，樱级的标准排水量为530吨，航速30节，装备1门120毫米主炮以及2座450毫米双联装鱼雷发射管。

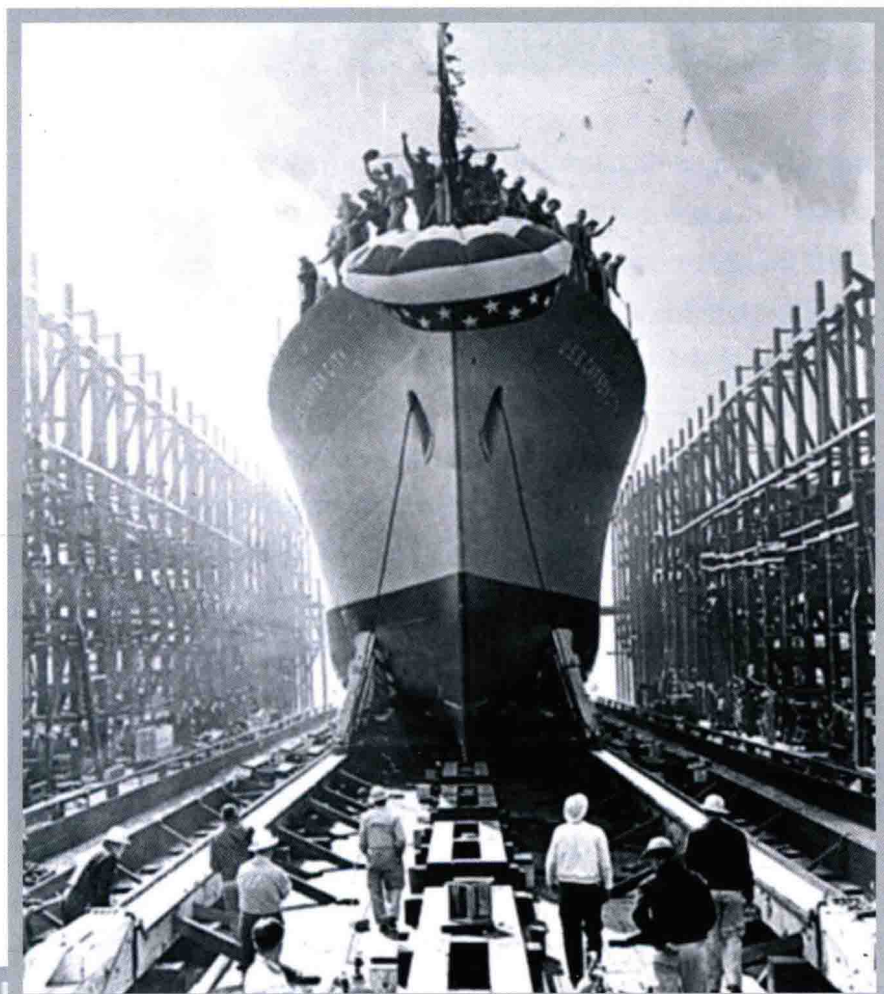
第二代“樱”号是松级13号舰，1944年6月2日在横须贺海军工厂动工，1944年9月6日下水，1944年11月25日竣工，基本参数同“松”号（第二代）。竣工后，用于船队护卫等任务，1945年2月17日进入上海从事华南沿岸的运输作战，3月21日返回吴港。

1945年5月23日，“樱”号在下关触雷轻损，6月以后在大阪湾方面从事扫雷作业，7月11日在和泉滩触雷沉没。

第三代“樱”号（PF-290）为海上自卫队橘级护卫舰，前身是贷自美国的护卫舰“卡森城”（Carson City, PF-50）。1953年4月30日命名入籍，1962年8月28日获美国无偿提供，1966年3月31日类别改为保管船（YAC-16），1971年3月31日除籍，同年8月6日归还美国。具体参数参阅“楠”一节。



■ 图为第一代“樱”号，1918年12月10日摄于驶离佐世保港。



■ 左图为第三代“樱”号的前身美军护卫舰“卡森城”号，这是其于1943年11月在威尔明顿市下水时的照片。

■ 第二次世界大战期间，“卡森城”号主要服役于阿拉斯加地区，下图摄于阿留申群岛的冷港。



橘 たちばな TACHIBANA

橘指食用柑橘类的总称。

第一代“橘”号与“樱”号（第一代）并称为日本二等驱逐舰的前导。两个舰名选自紫宸殿台阶前并植的“左近樱、右近橘”的典故，已见述于本书前言。

属于中型舰艇的二等驱逐舰，是基于预算上所需一等航海型驱逐舰数量无法凑足的情况下建造。从最初的樱级至若竹级，在十年间共建造竣工51艘。这些二等驱逐舰完成后，主要编入第一水雷战队，负责海外警备任务或战列舰部队的前卫任务，自从华盛顿军缩条约签定之后，日本海军停止建造二等驱逐舰，只建造一等驱逐舰。

樱级驱逐舰以拥有低船首楼为特征，直至竣工2~3年后，“樱”与“橘”号均将第一烟囱升高。

“橘”号于1911年4月29日在舞鹤海军工厂动工，1912年1月27日下水，6月25日竣工，较“樱”号竣工日期约晚1个月，基本参数同“樱”号（第一代）。竣工后，“樱”、“橘”号以及桦级的“桦”、“桐”号共同编成第二十一驱逐队，活跃多年。1928年该驱逐队配属联合舰队负责航空母舰“凤翔”号的直接护卫兼救援任务，此乃该驱逐队最后一次的舰队行动。

1932年4月1日，“橘”与“樱”号同时除籍。

第二代“橘”号是松级改进后的改松级（也称橘级）的首舰，1944年7月8日在横须贺海军工厂动工，10月14日下水，1945年1月20日竣工，基本参数同“松”号（第二代）。

此级舰艇一开始即以工程简易化为着眼点，采用砌块构造，焊接技术，增加若干排水量不再采用高张力的钢材，只采用软钢材。此外，舰首外板的外倾部分改用有折角的直线造型等，将船体的曲线扩展至直线。除此之外，此级舰艇为配合战局状况，不装载普通的汽艇而装载2艘称为“十米特型运货船”（又称为“小发”）的登陆艇。

第二代“橘”号竣工后泊驻濑户内海西部，1945年5月22日自吴返回大凑，在津轻海峡从事驱潜警戒任务。7月14日，此舰在小樽至秋田间的护卫作战中，在函馆湾遭美军航母舰载机击沉，此时距离竣工仅半年时间。

枫 かえで KAEDE

枫是枫科落叶乔木的总称。除特殊种类之外，一般在秋季转变成美丽的红叶，故日文中时常以“红叶”一词代用树名。

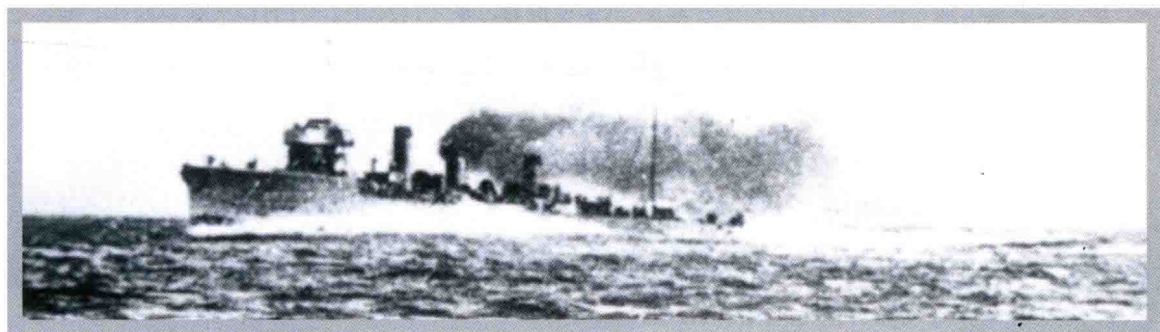
第一代“枫”号是桦级3号舰，1914年10月25日在舞鹤海军工厂动工，1915年2月20日下水，1915年3月25日竣工，基本参数同“桦”号（第一代）。其经历如“梅”一节所述，第一次世界大战期间远征地中海。当时派遣的部队称为第二特务舰队，含旗舰“明石”号（之后与“出云”号交替），第六驱逐队（之后改称第十驱逐队）、第七驱逐队（之后改称第十一驱逐队），以及后来增援的第十五驱逐队，合计12艘驱逐舰。此外再加上由英国海军交予运用的2艘驱逐舰（“栴檀”和“橄欖”号），以及2艘特务船（“东京丸”和“西京丸”号）。

1932年4月1日，“枫”号与其他同级舰同时除籍。

第二代“枫”号是松级17号舰，1944年3月4日在横须贺海军工厂动工，1944年7月25日下水，1944年10月30日竣工，基本参数同“松”号（第二代）。1945年1月担任门司至中国台湾之间的船队护卫任务。1月31日，与“梅”号参与菲律宾要员救援运输作战中，“梅”号遭美机轰炸沉没，“枫”号也受到相当程度的破坏，因此返航高雄，再转至基隆接受修理。之后再度从事船队护卫，经由香港归返吴港船坞。之后此舰在濑户内海西部从事训练，并以此迎接战争结束。

战争结束后，“枫”号投入复员人员运输任务，之后被指定为赔偿舰，1947年7月6日在上海交给中国。其后改名“衡阳”，1960年除籍、解体。

第三代“枫”号（PF-293）是楠级护卫舰之一，前身是美国海军护卫舰“新港”号（Newport, PF-27）。1953年9月30日入日本舰籍，1962年8月28日美方无偿提供，1966年3月31日转籍保管船（YAC-17），1972年3月31日除籍。具体参数参阅“楠”一节。

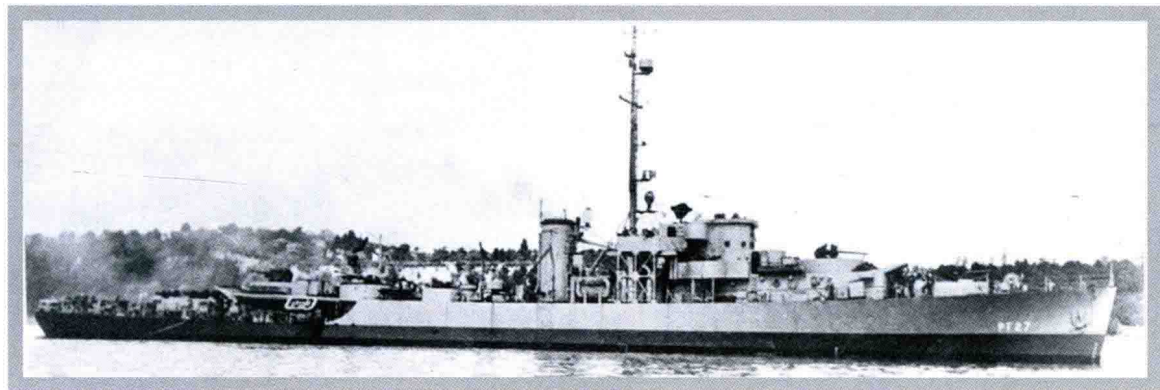


■ 上图为第一代“枫”号，桦级驱逐舰的3号舰。

■ 下图为第二代“枫”号，摄于战后，当时作为特别运输舰从事复员人员运输。



■ 下图为美军护卫舰“新港”号，1953年租借给日本警备队，改名“枫”，即第三代。



松 まつ MATSU

松可谓为日本常绿乔木代表性的树木，自古即被尊崇为长寿或节操的象征物。其种类包括黑松、赤松、日本五针松、偃松等。

第一代“松”号为桦级二等驱逐舰8号舰。1914年11月3日在三菱长崎造船厂动工，1915年3月5日下水，1915年4月6日竣工，基本参数同“桦”号（第一代）。竣工后编入第七驱逐队（其后为第十一驱逐队），第一次世界大战期间，先于新加坡一带从事驱潜护卫任务，后续于1917年4月在地中海区域出任同样任务。期间，“松”号曾于1917年5月4日护卫英国运输船“托蓝希维尼亚”号由马赛港航向墨西哥，途中遭德军潜艇袭击，“托蓝希维尼亚”号沉没，但此舰奋勇救援该船乘员免于殉难，功不可没。6月11日，僚舰“榊”号在克里特岛遭鱼雷袭击，舰首部位断裂，此舰致力护卫其返回克里特岛斯达港。

第一次世界大战之后，“松”号转任舰队勤务、沿岸警备等任务。1932年4月1日与同级诸舰同时除籍。

继承其名的第二代“松”号是二战时建造的松级驱逐舰首舰，共有32艘。1943年8月8日在舞鹤海军工厂动工，1944年2月3日下水，1944年4月28日竣工。

松级也称丁型，是二战时紧急建造的对空、驱潜护卫用驱逐舰，另外还有甲型（舰队驱逐舰，如夕云级等）和乙型（防空护卫驱逐舰，如秋月级）。自1942年秋，所罗门一带激烈的消耗战造成日军驱逐舰陆续战毁，加上1943年至1944年甲型未能达到预定竣工数量，日本海军除了必须在有限的资材下增加建造数之外，还要极力简易化达成紧急建造的可能性，遂计划建造丁型驱逐舰。松级驱逐舰除彻底吸取战争教训之外，同时装备最新型的对空、驱潜武器，虽然降低了续航力与速度，但满足了当时的迫切所需。

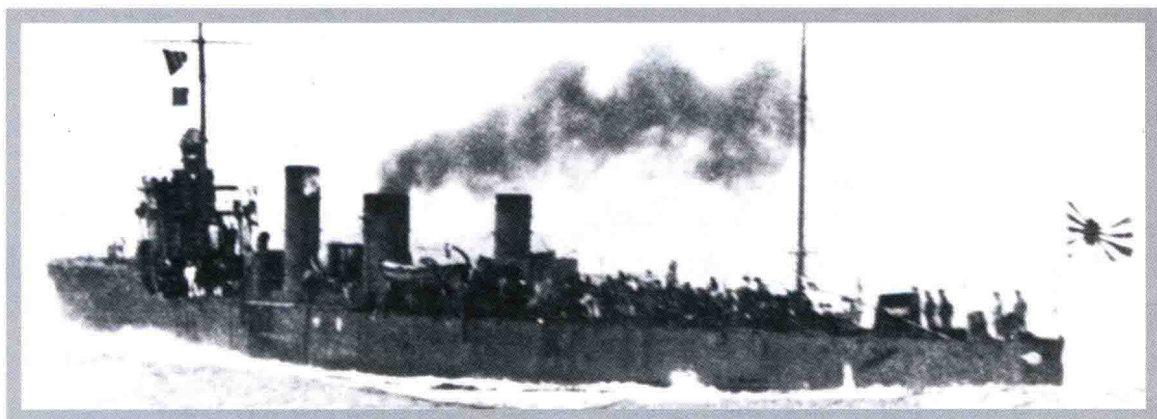
日本海军于1943年2月制定基本计划，同时动用1944年至1945年的临时军事费建造62艘舰艇。其中，属于1942年度战时舰船建造补充计划（改丸五计划）下追加的为42艘，属1943年度以后的战时舰船建造补充计划（丸战计划）的则为20艘。62艘中共有41艘动工，32艘完成。由动工至下水耗时3至4个月，下水至竣工再花2个月，合计5至6个月即可建造完成，大幅采用砌块式的焊接构造。

丁型驱逐舰除拥有标准排水量1262吨，航速达27.8节之外，兼备优秀的操纵性、适航性与凌波性，绩效卓越。武装方面配备3门127毫米高射炮、24门25毫米机关炮、1座610毫米四联装鱼雷发射管。此外，此级驱逐舰还有2间主锅炉舱、2座涡轮机，采取锅炉——轮机舱——锅炉——轮机舱交互配置的方式，打破了以往的配置形式。因此，即使其中一座受到损伤仍可航行，成功返航比例大为提高。

倘若日本海军从一开始不受限于舰队作战的既定概念，极早认清以船队护卫、登陆护卫为主要任务的此级驱逐舰，亦或秋月级防空护卫舰的必要性，在开战时就能拥有大量此类驱逐舰，或许能改写历史。然而充满讽刺的是，战后，此级却因以上优点成了最适于复员人员运输任务的舰艇。

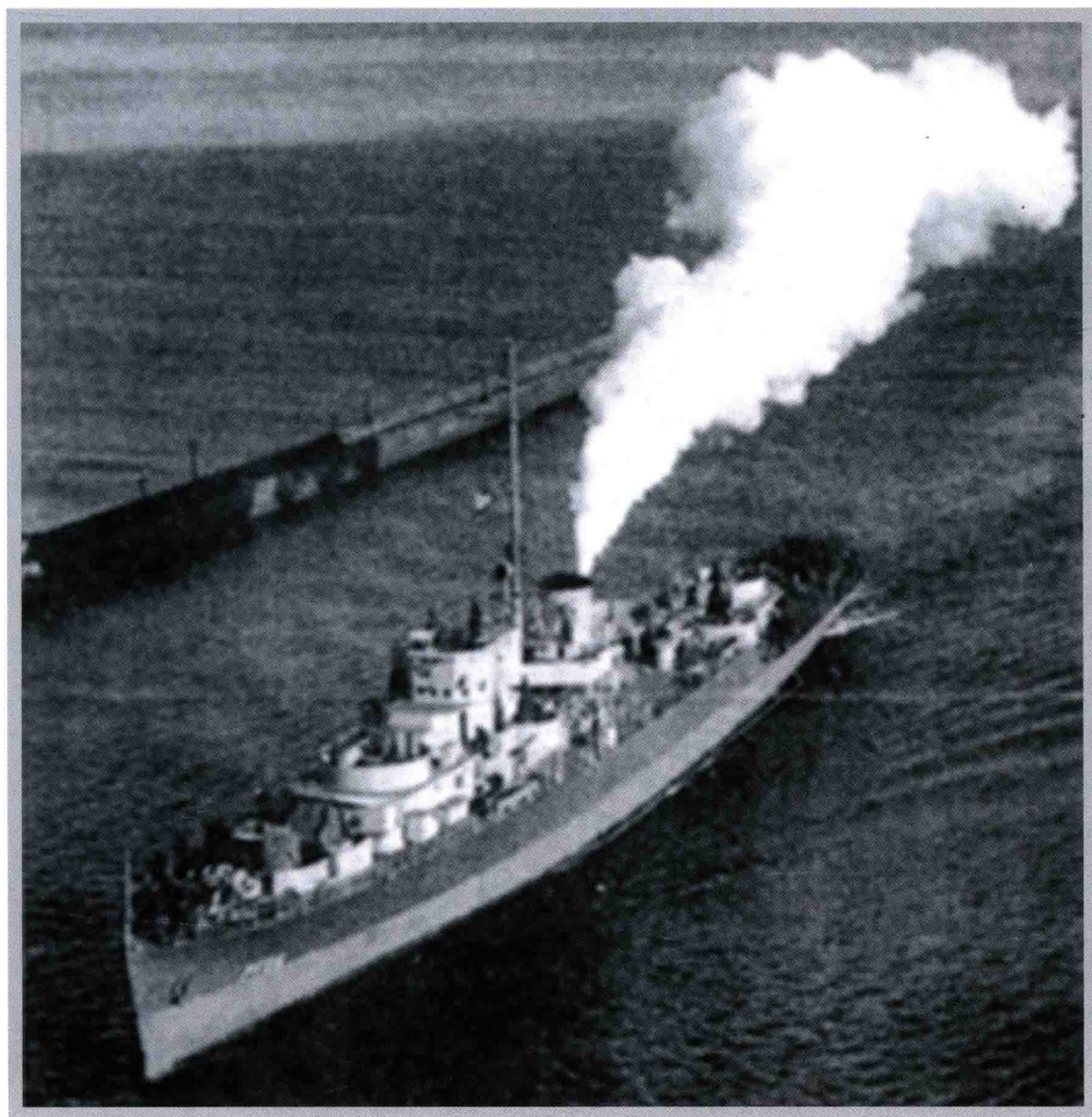
第二代“松”号于竣工3个月之后的1944年8月4日，在小笠原群岛父岛东方遭美军航母舰载机击沉。

第三代“松”号（PF-286）为海上自卫队楠级护卫舰，前身是美军护卫舰“夏洛特斯维尔”号（Charlottesville, PF-25）。为1953年1月14日美军租借舰艇并入日本舰籍第一批的6舰之一。1962年8月28日获美军无偿提供，1966年3月31日转籍特务船（YAS-36）。1969年3月31日除籍，1971年7月12日归还美国。具体参数参阅“楠”一节。



■ 上图为第一代“松”号，桦级驱逐舰之一。

■ 下图为美军护卫舰“夏洛特斯维尔”号，1953年租借给日本警备队，改名“松”，即第三代。



柏 かしわ KASHIWA

柏树，常绿落叶乔木。树高可达15米左右，叶大，周边有松散的波状切割纹路，结球果。古时的日本人常用柏叶作为餐器或包裹食物。

“柏”号是桦级7号舰。1914年11月3日在三菱长崎船造厂动工，1915年2月14日下水，4月4日竣工，基本参数同“桦”号（第一代）。第一次世界大战期间，8艘桦级驱逐舰由新加坡远征地中海，详细经过见“梅”和“枫”一节，“柏”号也为其中一艘。

1932年4月1日，“柏”号和其他同级舰同时除籍。



■ 图为“柏”号，摄于试航之时。

桂 かつら KATSURA

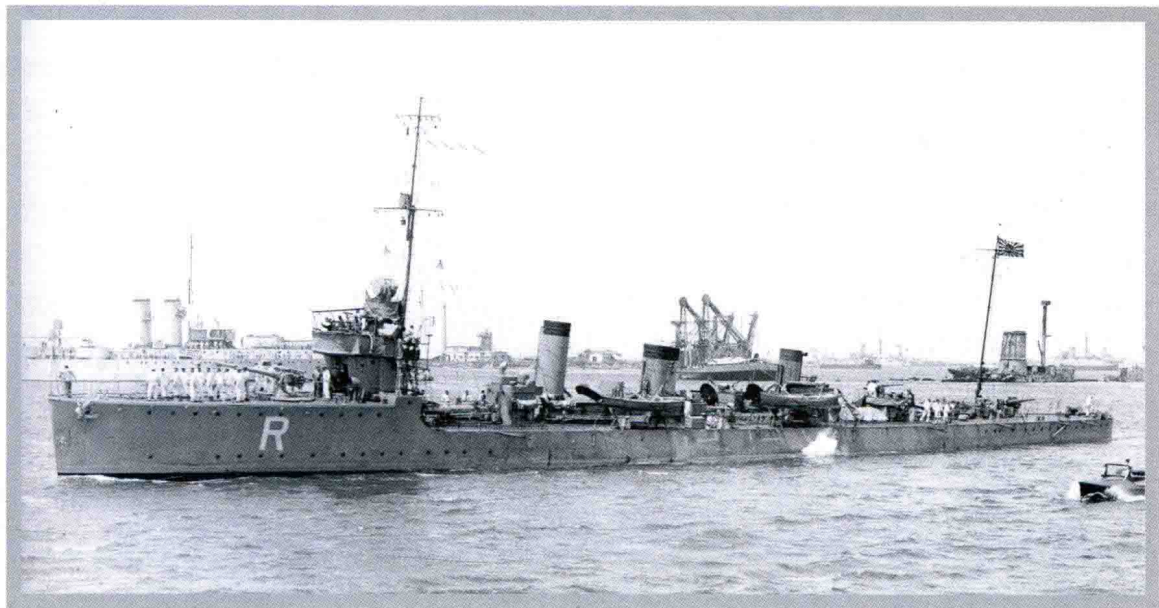
中文称连香树。属桂科落叶乔木，是日本的特产植物，高度可达40米，叶呈心脏状，雌雄异株，木质不易腐朽，适于造船、建筑以及器具制造。

第一代“桂”号属桦级4号舰，1914年11月5日在吴海军工厂动工，自动工仪式93日后的1915年3月4日，在吴船坞内命名与下水，同月末竣工交船，建造时间仅4个月，施工天数仅110日而已。此级首舰“桦”号的施工天数为95日，是同级中耗时最短者，即使耗时最长的也仅为5个月零3日。桦级的短期建造记录，以及身为600吨级小舰依然远征地中海，光荣完成协约国等多数船队护卫任务的经历，值得一书。

“桂”号于1932年4月1日除籍。

第二代“桂”号是改松级驱逐舰之一，1944年11月30日在藤永田造船厂动工，1945年6月23日下水。但在水下当天同时收到建造停止之命令，最终未能竣工。此舰也因此成为日本海军最后一艘下水的驱逐舰。战争结束后，其船体被留置于福岛县小名滨港用作防波堤。

另外，海上自卫队中有一艘竣工于1968年，并于1984年转籍特务船的扫海艇“葛”号（日语发音与“桂”相同），但此名出自岛名而非植物名，相关见述于岛屿名部分。



■ 图为第一代“桂”号，1917年7月4日摄于亚得里亚海布林迪西港，舰首的字母“R”是在地中海作战中的识别记号。

楠 くすのき KUSUNOKI

本名在旧日本海军的第一代和第二代均读为“KUSUNOKI”，海上自卫队的护卫舰则读成“KUSU”，发音虽有差异，但都为同一植物名，在此一并叙述。

楠，中文称为樟树，属樟科常绿乔木。在日本则于关东以南的温暖地带，特别是海岸区大量生长，是日本产量最多的木材。其树高可达30米以上，散发着特有芳香。叶革质，呈长椭圆形且前端尖利。由于木质坚固且拥有特殊香气，除适用于建筑与造船之外，也适于制造樟脑丸和樟脑油。

第一代“楠”号属桦级二等驱逐舰，1914年11月10日在神户川崎造船厂动工，1915年3月5日下水，3月31日竣工，基本参数同“桦”号（第一代）。同级的“梅”号与此舰由同一造船厂建造，而且动工与竣工日期也相同，号称双子舰。此外，在吴海军工厂建造的“桂”号也于同日竣工，关于这种特殊例子的详细总结可见中册。

“楠”号于第一次世界大战期间与姊妹舰成为第二特务舰队成员，远征地中海。

1932年4月1日，“楠”号与其他同级舰同时除籍。

第二代“楠”号属橘级驱逐舰，1944年11月9日在横须贺海军工厂动工，1945年1月8日下水，1945年4月28日竣工，基本参数同“松”号（第二代）。竣工后立即在横须贺参加对空战斗，5月11日又在大阪港参加对空战斗，此上述战斗记录可以看出当时日本全土频遭空袭的事实。5月27日，此舰偕同“堇”号前往舞鹤，6月1日赴小滨，7月23日再返回舞鹤，并就此迎来战争结束。战后投入复员人员运输工作，其后被指定为赔偿舰，1947年7月16日在新加坡交付给英国。

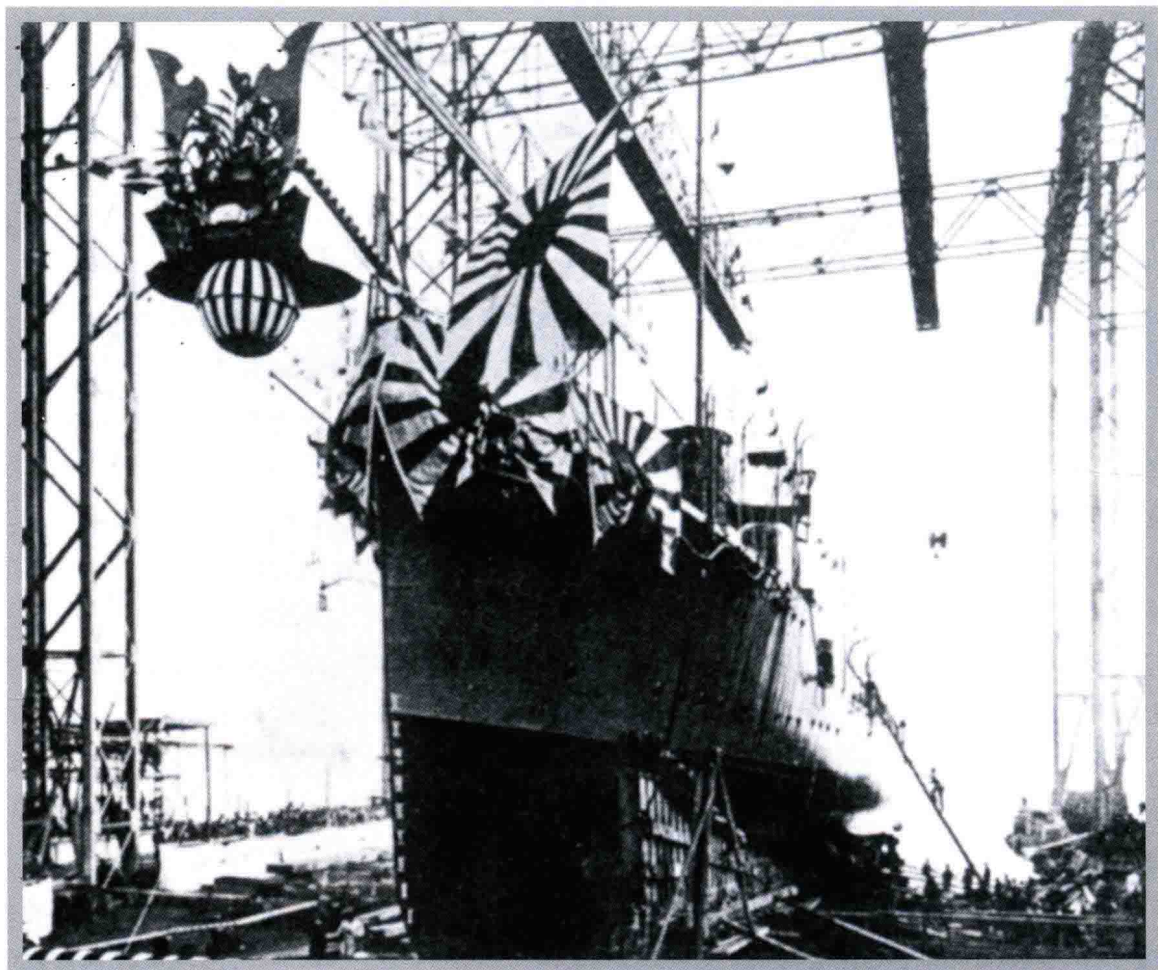
第三代是海上自卫队护卫舰“楠”号（PF-281），原为美国海军塔科马级护卫舰“奥格登”号（Ogden, PF-39）。美国在1953年将同级18艘护卫舰租借给日本，形成海上自卫队初期的主要核心，“楠”号恰为同级的首舰，有关该级舰艇的经纬可略述如下。

第二次世界大战期间，美国海军军事委员会应美国海军的要求，动员民间造船厂大量建造护卫舰，总称为江河级护卫舰，而塔科马级乃其中的一级，标准排水量1430吨，航速20节。装备3门76毫米主炮、4门40毫米机关炮、9门20毫米机关炮、1座刺猬弹以及8座深水炸弹投射机。

1952年4月，海上警备队创设之际，依据美日船舶借贷协定，美国同意租借给日本18艘塔科马级护卫舰。从1953年1月14日第一艘借出的“楠”号等6艘，至同年12月23日的“槿”号，这批舰艇逐次分类为警备船(PF)，并冠上日本名(树木名)之后编入舰籍。其交接日期与各舰命名如下所示：

1月14日	楠、榉、柏、枫、杉、松
2月16日	榆
3月30日	榿、梅
4月30日	樱
8月29日	桐
9月30日	黄杨、枫
10月31日	山毛榉
11月30日	枳、椎
12月23日	槿

上述舰艇于1954年7月保安厅、海上警备队改组设置海上自卫队之际，由海上自卫队继续承接纳为警备舰，并于1960年10月1日改称为护卫舰。



■ 图为第一代“楠”号，摄于下水典礼之日。