

光
花
艺

日本
花艺
名师
的
气
学
堂

花艺配色 Floral color combination 基础与实践

[日] 坂口美重子 著 冯晓丽 译

- Pastel 淡色调
- Smoky 灰色调
- Vivid 鲜艳色调
- Dark 暗色调
- Mono 单色

以统一色调配色为主介绍多种花艺色彩搭配类型
掌握基础的配色规则是提高配色水平的捷径



化学工业出版社

慕光
花艺

日本花艺名师的人气学堂

花艺配色 基础与实践

Floral color combination

[日] 坂口美重子 著 冯晓丽 译



化学工业出版社

·北京·

图书在版编目 (CIP) 数据

日本花艺名师的人气学堂：花艺配色基础与实践 /
[日] 坂口美重子著；冯晓丽译. — 北京：化学工业出版社，2016.9

ISBN 978-7-122-27694-0

I. ①日… II. ①坂… ②冯… III. ①花卉装饰-装饰美术-日本 IV. ①J535.1

中国版本图书馆 CIP 数据核字 (2016) 第 172295 号

KISO KARA MANABU HANA IRO HAISHOKU PATTERN BOOK

by Mieko Sakaguchi

Copyright © Mieko Sakaguchi 2014

All rights reserved.

Original Japanese edition published by Seibundo Shinkosha Publishing Co., Ltd.

This Simplified Chinese language edition published by arrangement with
Seibundo Shinkosha Publishing Co., Ltd., Tokyo in care of Tuttle-Mori Agency, Inc.,
Tokyo through Beijing Kareka Consultation Center, Beijing

本书中文简体字版由株式会社诚文堂新光社授权化学工业出版社独家出版发行。
未经许可，不得以任何方式复制或抄袭本书的任何部分，违者必究。

北京市版权局著作权合同登记号：01-2016-3822

责任编辑：林俐

装帧设计：王江 王雪

出版发行：化学工业出版社（北京市东城区青年湖南街13号 邮政编码100011）

印 装：北京东方宝隆印刷有限公司

880 mm×1092 mm 1/16 印张 8 1/2 字数 250 千字 2016年9月北京第1版第1次印刷

购书咨询：010-64518888（传真：010-64519686） 售后服务：010-64518899

网 址：<http://www.cip.com.cn>

凡购买本书，如有缺损质量问题，本社销售中心负责调换。

定 价：58.00元

版权所有 违者必究

前言

花的配色选择,和个人喜好等有很大关系。本书以统一色调的配色为主,介绍了很多的色彩搭配类型。

为了使本书实用易懂,所有的作品都配有色卡,并加以整理。

花艺作品除了色彩之外,还有质感、花形、整体形态,以及茎、叶的颜色等多种因素,所以,与平面的色卡配色的视觉效果之间存在一定差异。

掌握基础的配色规则是提高配色水平的捷径。

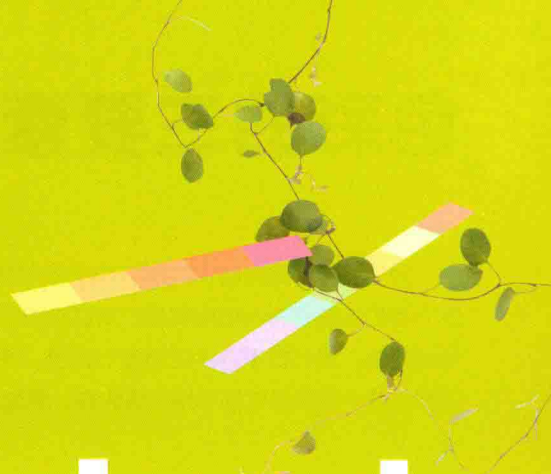
多与花接触。

从基础开始学习花艺设计和配色。

多进行配色练习。

重复训练以上内容。

谨记以上规则进行花艺色彩搭配,你也能完成美丽的配色。



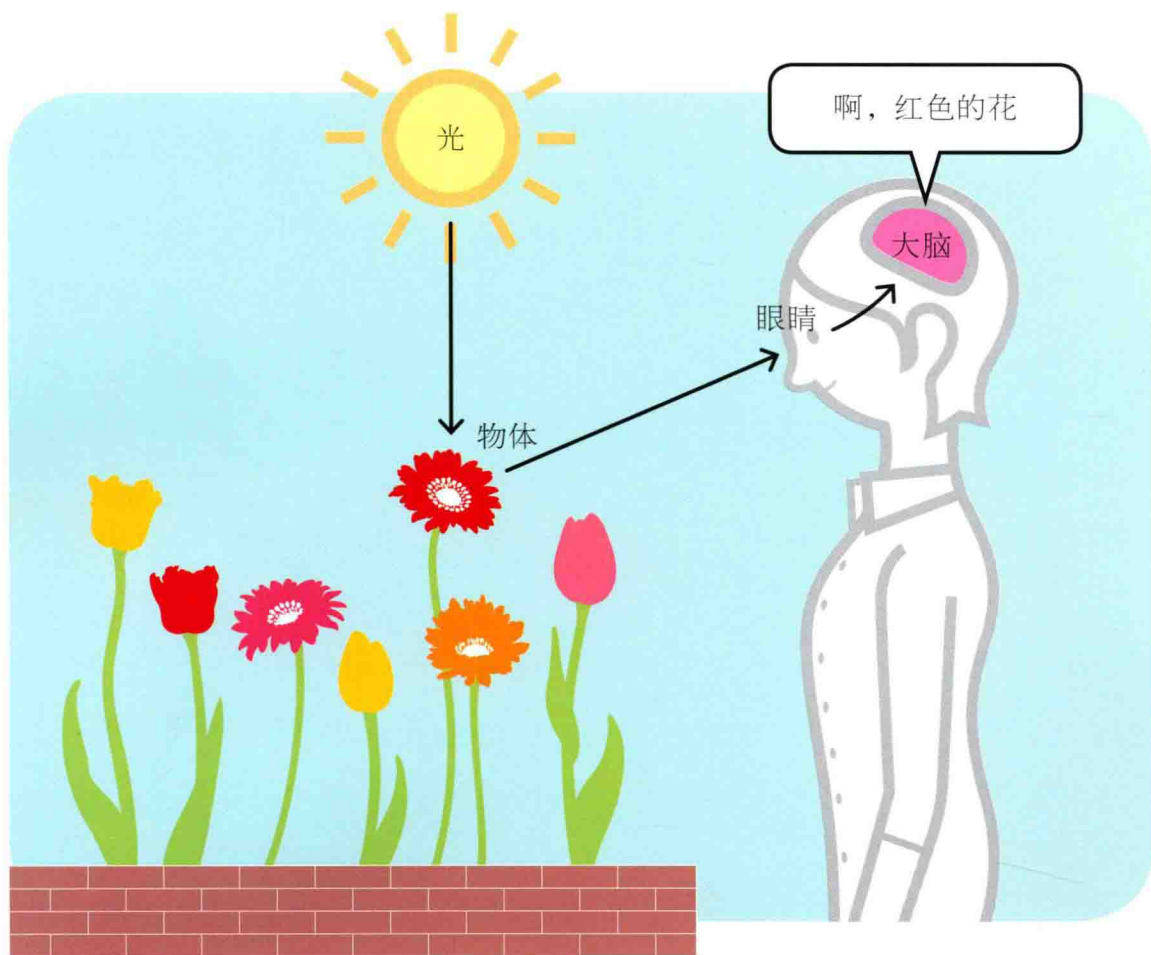
花色配色的基础

对已知色彩搭配知识的进一步了解！色彩基础知识说明

色彩的三要素

为什么能够看得到颜色？

为了能够看见颜色,有3个要素必不可少,那就是“光”“物体(花)”“眼睛”,这就是所谓的色彩三要素。因为我们生活在有光的空间里,所以平时不怎么会意识到光的存在。如果没有太阳光、荧光灯、白炽灯等光源的话,我们根本就不能够看到颜色。光照到物体上→物体将此光进行反射→反射的光进入人眼,刺激人眼→这个刺激通过视细胞到达大脑,通过这样的一个过程我们能够看见、认识到色彩。



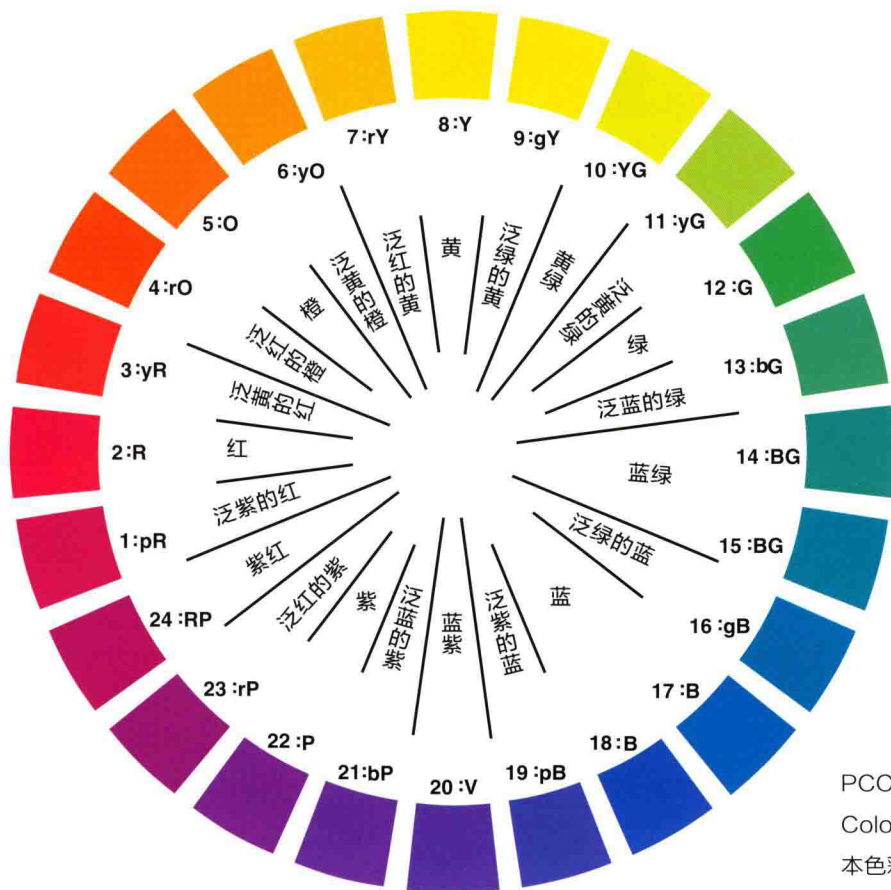
光的种类不同,物体的颜色看起来也是不同的。在判定色彩的时候,太阳光是最佳选择。荧光灯很亮,容易让色彩带上蓝色,而白炽灯则相反,红色会更加明显。在进行本书中所推荐的色彩搭配操作的时候,推荐在白天太阳光充足的室内进行。

据说,人类的眼睛可以看清数千万种颜色。和计算机不同,人类加以训练的话,越训练越能看清色彩的微小差别。让我们使用色彩卡或者本书的例子来制造出更多的色彩搭配类型吧。

色彩的三属性

色彩的表示

为了能够进行色彩搭配，有必要对色彩进行整理。首先，红、蓝、黄这样的色彩区分叫做“色相”；表示色彩的明暗的叫做“明度”；表示色彩鲜艳程度的叫做“彩度”。“色相”“明度”“彩度”就是所谓的色彩三属性。



PCCS色相环 (PCCS, Practical Color Coordinate System, 日本色彩研究所研制的色彩体系)

色相

红、蓝、黄等色彩呈现出来的外貌叫色相。将这些颜色按照彩虹颜色的顺序进行排列组成的环叫做“色相环”。色相环的颜色顺序看起来没有什么特别之处，但其实是按照光的波长顺序（彩虹颜色的顺序），也就是自然界中的顺序，进行排列的。

在进行花色搭配的时候，利用此色相环进行搭配更简单易行。搭配使用频率最高的就是色相环旁边或者附近的同一、类似色相，或者是色相环对面的对比色相。一般情况下将这些颜色称为邻近色和对比色。

此外书籍或者海报印刷时必须使用的三原色也是有关色相的知识之一。具体是指M（洋红 / 紫红 24RP）、Y（黄色 / 黄 8Y）、C（青色 / 泛绿的蓝 16gB）三种颜色。

在电视等影像领域里三原色是指R（红 / 泛黄的红 3yR）、G（绿 / 绿 12G）、B（蓝 / 泛紫的蓝 19pB）。因此出版物三原色指M、Y、C三色，影像三原色指R、G、B三色。

明度

明度是指色彩的明暗。从白→灰→黑的无彩色就形成了明度的基准。白色是最亮（高明度）、黑色是最暗（低明度）的色彩。下图中心的数轴就是指明度轴。



高明度示例（P.016作品）



低明度示例（P.078作品）

彩度

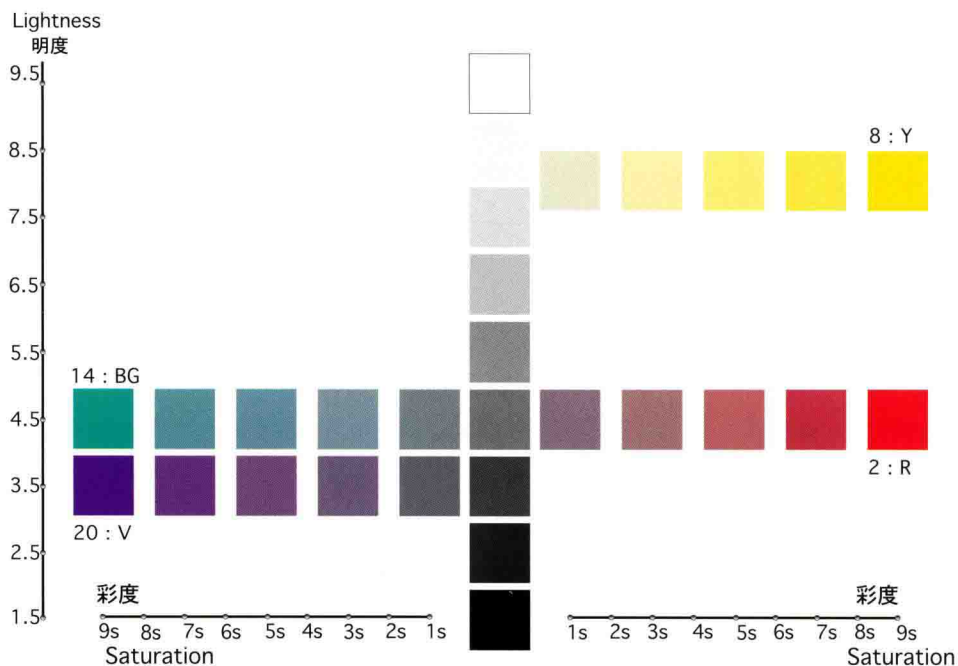
彩度是指色彩的鲜艳程度。下图的横轴就是彩度轴。不加入黑色和白色的纯色是最鲜艳的颜色，也就是所谓的高彩度色。不管是加入白色或者黑色，加入的量越大，彩度越低，原来的色彩越难分辨。



高彩度示例（P.064作品）



低彩度示例（P.012作品）



彩虹色的搭配

参照色相环，将多种色彩的花搭配在一起而成的作品。如彩虹般的多色彩，给人带来开放的氛围。散开的形状和鲜艳的色彩能使人情绪高涨。使用线状的装饰棒和高底座的器皿，能更加突出开放感。适用于活跃气氛的场合。

Flower & Green

黄色

- ‘灿烂辛迪’玫瑰
- ‘阿拉丁’香雪兰
- 金合欢

橙色

- ‘橙色’非洲菊
- 巧克力天竺葵
- ‘浓烈的深红色’香雪兰

红色

- ‘优雅的里维埃拉祭典’花毛茛
- ‘黑美人’玫瑰

紫红色

- ‘Rudi酒庄红酒’松虫草
- ‘愚蠢的箭’玫瑰

绿色

- ‘手鞠草’石竹
- ‘橄榄绿’菊花
- 薄荷

Material

- 装饰棒（芦苇枝 橙色）
- 花瓶

色彩搭配的

效果、特征、用途

- ◎使用多种颜色，能使情绪高涨
- ◎适用于庆祝活动的桌面装饰

Point

- ◎使用了大量的色彩，还原了色相环的排列，能够看出色相的美丽的层次感，给人愉悦的感觉。
- ◎为了凸显出色相的层次感，明度和彩度差要尽量小。

示例

色相的层次感

美丽的彩虹色

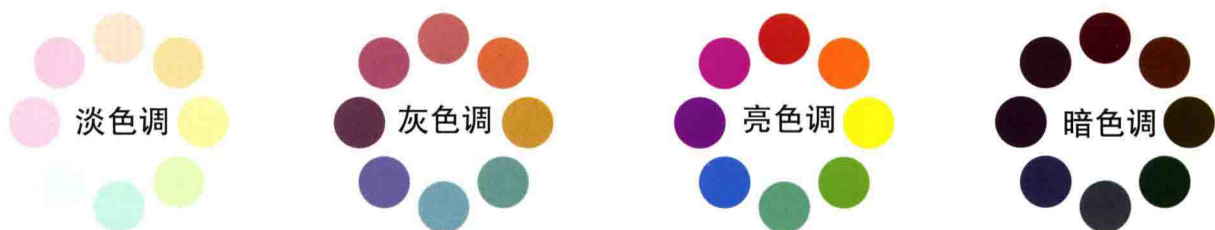


色调

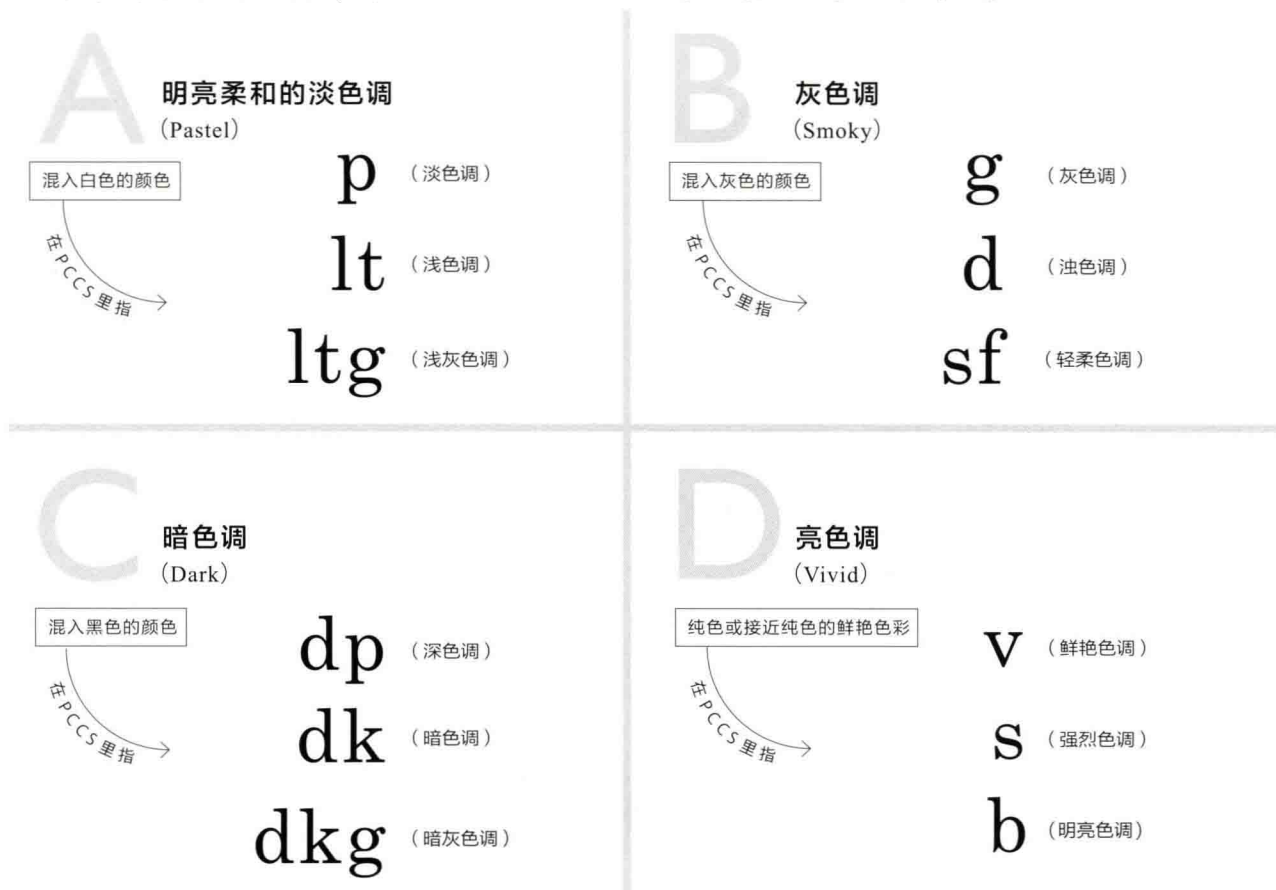
色调本来是音乐用语，用来指“在一定规则关系下的几个声音的集合”。在色彩用语里面，同表示色彩明亮程度的“明度”、表示色彩鲜艳程度的“彩度”组合在一起说明色彩的状况。是明度和彩度搭配后色彩的总体倾向，利于印象和意象分类。也就是说方便创造出合乎商品和作品概念的意象。了解了各个色调的特征和用途后，色彩搭配也会变得简单。

花店经常会使用的色调是“加入大量白色的、明亮的色调”，即淡色调。

本书将色调分为常用的四个色调

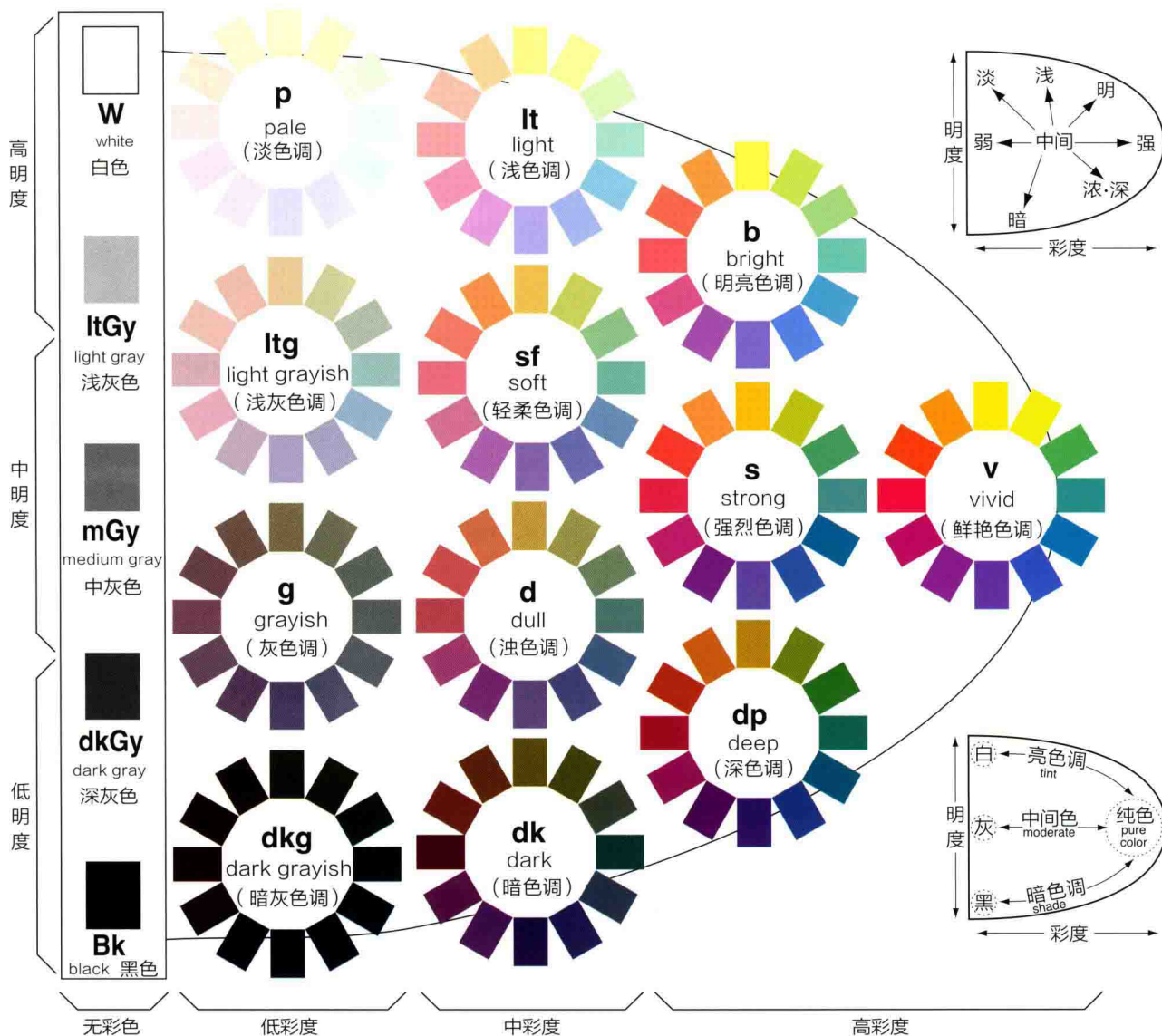


本书所分的4类色调，和P.007的PCCS色调图的对应关系如下所示。



色调是指明度和彩度组合而成的色彩效果。本书为了花色色彩搭配的分类容易进行，将色调分成了4类。

为了使那些想要继续学习色彩学的读者对色调有更直观的了解，下面采用日本的PCCS（日本色彩研究所研制的色彩搭配体系）色调图（下图）进行详细说明。PCCS将各色相分为12种色调。这12种色调与花色色彩搭配的4类色调的对应关系如P.006下图所示。



A 淡色调

明亮柔和的色调。含有大量的白色，能给人带来柔和轻盈的印象。



B 灰色调

带有灰色的沉稳温柔色调。如同有晚霞的天空一般，给人以富有幻想的、优雅的印象。



C 亮色调

没有加入任何其他色彩的鲜艳的色调。鲜艳、清晰、有冲击力，给人以个性的、色彩缤纷的、充满活力的印象。



D 暗色调

含有大量黑色的、厚重的色调。给人以高级、男性的印象。



色彩调和与色调

在色彩搭配的时候，首先需要考虑的是色彩的统一效果和对比效果。色彩统一搭配时，可以给人有要领、被整理过、容易理解的感觉。不仅是花色搭配方面，对于商品的广告创意设计等方面也是如此。

下图是婴儿用品区柔和可爱的淡色调作品。想要表现春天般的氛围时，淡色调也可以派上用场。



在高级西装区，表现力量、厚重感的黑色或者暗色调无疑是最匹配的。在表现秋季或者日式和风的时候也可以使用暗色调。



将利用色调进行配色的方法推荐给那些感觉色彩意象和配色一样难把握的学习者。请一定购买此书。

学习色彩搭配

色彩搭配是指将两种以上的色彩组合在一起，创造出美丽和谐的色彩组合。

1. 相同色（类似色）配色和对比色（互补色）配色

相同和对比色配色是指色彩表现出来的协调和变化。类似色配色和对比色配色分为以色相为基准的色彩搭配和以色调为基准的色彩搭配两种。

相同色（类似色）配色

相同/类似色配色的协调感很强，因此容易被人们所喜欢和接受。但是正是因为易被人熟悉的这一特点，使得此类色彩搭配会给人带来平淡、平凡的感觉。因此在色彩搭配时，在色相一致的基础上可以使明度有一定的差异；或色调统一的情况下，多使用不同色相的色彩进行搭配。



对比色（互补色）配色

对比/互补色配色富有变化，推荐使用在有个性化的、希望引人注目的场合。对比/互补色之间能够相互凸显出对方的色彩与特色。但是如果不注意分量的话，色彩之间可能会产生冲突。



相同色（类似色）配色和对比色（互补色）配色类型示例

相同色搭配



类似色搭配



对比色搭配



互补色搭配



稳重的相同色搭配



优雅的类似色搭配



富有个性的对比色搭配



简单高雅的桌面装饰花环

难得一见的红褐色的花卉，用其沉稳的色彩进行作品色相的统一。褐色的花沉稳但缺少鲜嫩感，因此加上飞燕草的花蕾和少量的天竺葵，营造出水嫩的感觉。这款花环不适合摆放在有蜡烛的空间，或者明黄色、粉色等场合。

Flower & Green

黄色

- ‘经典可可’菊花
- ‘褐色’香豌豆
- 天竺葵
- 飞燕草

Material

- 环状花泥



示例

相同色（类似色）配色

统一的红褐色

色彩搭配的效果、特征、用途



- ◎给人成熟精炼的印象
- ◎适合摆放在装饰着白色复古风家具的、充满典雅氛围的房间里

Point

- ◎用高雅美丽的红褐色对色相进行统一。
- ◎为了凸显出红褐色，统一色调很重要。因此用灰色调进行统一。

在成熟感里增添了水嫩感

使用的花材基本和左边一致，只是在此基础上加入了飞燕草（左边作品只使用飞燕草的花蕾）和蓝色的松虫草。可用来装饰白色透明的玻璃和如同水泥般的灰色的餐盘。也可挂在灰蓝色的墙壁上。

Flower & Material 追加

- 松虫草
- 飞燕草



示例

对比色配色

在红褐色里面加入蓝色

色彩搭配的
效果、特征、用途



- ◎加入蓝色增加了爽朗的感觉
- ◎适用于安静的咖啡馆的开幕庆祝

Point

- ◎红褐色里加上蓝色的对比色相的色彩搭配。
- ◎想要突出红褐色比较难，因此不能使用鲜艳的黄色和红色。