

# 風花雪月

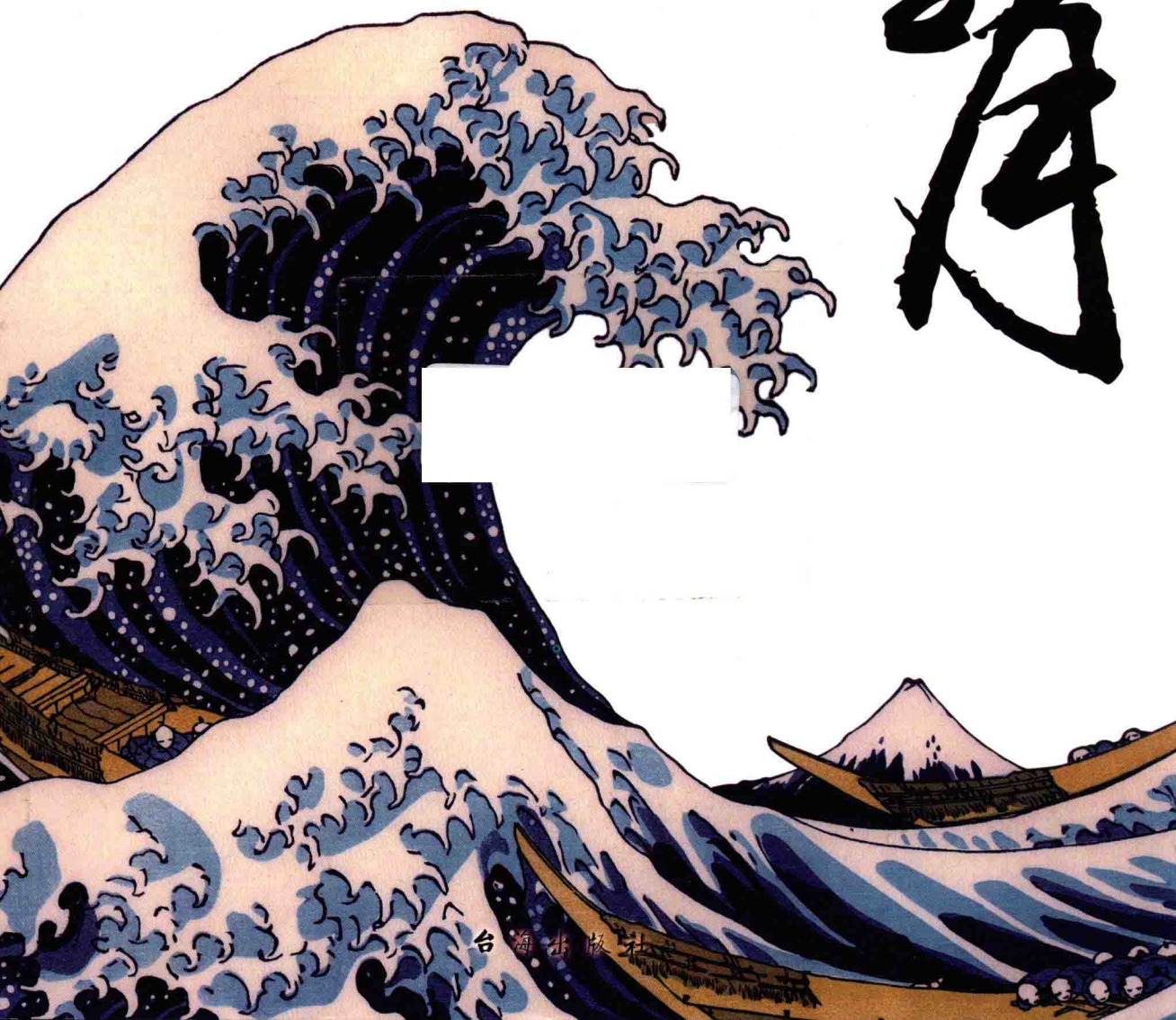


## 日本海军名舰全史

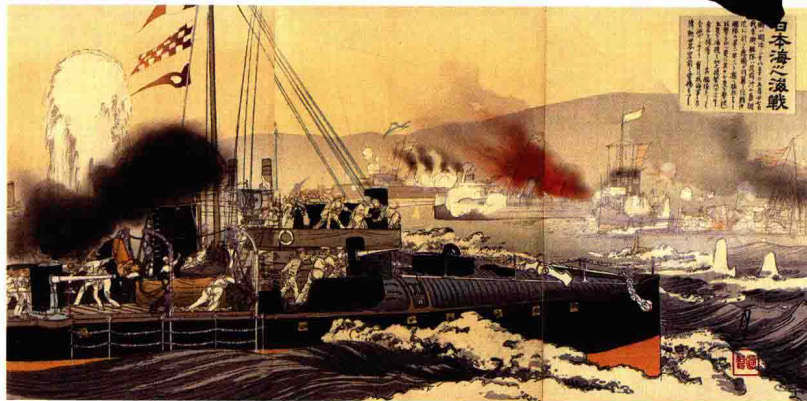
从幕末至现代八百余艘舰艇名称由来及舰历纵览

编著·唐茜

中册



# 風花雪月



## 日本海军名舰全史

从幕末至现代八百余艘舰艇名称由来及舰历纵览

【中册】

编著·唐茜

图书在版编目(CIP)数据

风花雪月：日本海军名舰全史：从幕末至现代八百  
余艘舰艇名称由来及舰历纵览：全3册 / 唐茜编著. --  
北京：台海出版社，2016.4  
ISBN 978-7-5168-0939-6

I. ①风… II. ①唐… III. ①军用船-发展史-日本  
IV. ①E925.6-093.13

中国版本图书馆CIP数据核字(2016)第067638号

风花雪月：  
日本海军名舰全史：  
从幕末至现代八百余艘舰艇名称由来及舰历纵览（全3册）

编 著：唐 茜

责任编辑：刘 峰

策划制作：崎峻文化·左立

视觉设计：崎峻文化

责任印制：蔡 旭

出版发行：台海出版社

地 址：北京市朝阳区劲松南路1号

邮政编码：100021

电 话：010 - 64041652（发行，邮购）

传 真：010 - 84045799（总编室）

网 址：[www.taimeng.org.cn/thcbs/default.htm](http://www.taimeng.org.cn/thcbs/default.htm)

E-mail：[thcbs@126.com](mailto:thcbs@126.com)

经 销：全国各地新华书店

印 刷：重庆共创印务有限公司

本书如有破损、缺页、装订错误，请与本社联系调换

开 本：787mm × 1092mm 1/16

字 数：872千字 印 张：68.5

版 次：2016年6月第1版 印 次：2016年6月第1次印刷

书 号：ISBN 978-7-5168-0939-6

定 价：269.80元（全3册）

版权所有 翻印必究



## 前 言

---

本书为《风花雪月：日本海军名舰全史》的中册，将继续为读者讲述以日语抽象词汇、日本各地神社、日本各名胜地以及天文地理命名的部分舰船。

采用日语抽象词汇、神社和名胜地命名的舰船数量并不多，在现代的海上自卫队也是如此，而数量众多的驱逐舰大部分采用风、雪、月等自然现象，听起来浪漫优雅。战后海上自卫队的护卫舰也多为继承二战时的舰艇名称，因此出现了第二代、第三代甚至第四代。

另外，许多太平洋战争时含“潮”字的驱逐舰名被战后海上自卫队的潜艇继承，也有许多舰名为海上自卫队的潜艇首次使用，如“春潮”、“矶潮”、“滨潮”等。

# 目录

## 前言

### 和式词汇名

#### 日语抽象词汇

千代田

千早

常磐

千岁

八云

#### 日本神社

鹿岛

香取

香椎

橿原

#### 日本名胜名

大坂

东京

石川

馆山

浪速

严岛

松岛

西京

桥立

须磨

明石

高砂

丰桥

音羽

伏见

关东

鸟羽

嵯峨

驹桥

青岛

比良

安宅

势多

坚田

热海

二见

飞鸟

多多良

唐津

舞子

鸣海

兴津

箕面

滨名

相模

久里滨

白濑

若狭

十和田

常磐

日南

摩周

淡海

沼南

## 天文地理名

### 云部

丛云

东云

薄云

白云

卷云

夏云

山云

朝云

峰云

夕云

秋云

风云

青云

### 雾部

夕雾

朝雾

天雾

狭雾

山雾

泽雾

滨雾

濑户雾

海雾

### 雨部

春雨

村雨

夕立

时雨

五月雨

雾雨

### 雪部

吹雪

白雪

初雪

深雪

滨雪

泽雪

峰雪

春雪

矾雪

山雪

松雪

朝雪

濑户雪

岛雪

### 霜部

初霜

早霜

朝霜

清霜

秋霜

### 露部

白露

朝露

### 凧部

夕凧

朝凧

### 风部

神风

朝风

春风

追风

野分

松风	170
疾风	171
山风	172
海风	175
浦风	177
江风	179
时津风	181
滨风	182
天津风	185
矶风	188
谷风	190
泽风	192
峰风	194
矢风	195
羽风	196
冲风	197
岛风	198
滩风	202
汐风	203
秋风	204
太刀风	205
帆风	207
夕风	208
野风	210
沼风	211
波风	212
旗风	213
凉风	215
初风	216
雪风	216
岚	223
萩风	224
舞风	225
<b>日、月部</b>	226
朝日	226
弥生	229
如月	230
三日月	231
子日	232
文月	234
长月	236
皋月	239
水无月	241
菊月	242
卯月	245
睦月	247

望月	249
夕月	251
秋月	252
照月	254
凉月	256
初月	258
新月	259
若月	259
霜月	261
冬月	261
宵月	263
春月	264
花月	264
夏月	266
满月	267
初日	267
高月	269
<b>潮部</b>	270
朝潮	270
荒潮	273
满潮	275
大潮	277
黑潮	279
夏潮	282
亲潮	284
早潮	287
若潮	288
冬潮	290
春潮	291
涡潮	292
卷潮	293
矶潮	294
鸣潮	295
高潮	297
八重潮	298
夕潮	299
望潮	300
濑户潮	301
冲潮	302
滩潮	302
滨潮	303
秋潮	304
雄潮	305
雪潮	305
幸潮	306
<b>波部</b>	307

涟	307
敷波	310
浦波	313
矶波	316
绫波	318
长波	321
卷波	322
高波	323
清波	325
大波	326
早波	328
玉波	329
凉波	329
滨波	331
冲波	332
藤波	332
岸波	333
<b>其他</b>	334
雷	334
电	337
不知火	340
曙	342
阳炎	345
胧	346
霓	348
晓	348
霞	351
有明	353
霞	356
山彦	357
夕暮	358
白妙	360
潮	360
若叶	363
响	366
初春	368
<b>主要参考资料</b>	370

# 和式词汇名

本章所列举的是使用和式词汇来命名的军舰,其中包括日语抽象词汇、日本神社和日本名胜地(含湖泊)三部分。值得一提的是,“常磐”这个名称在本章中分别出现了两次,第一次是在以日语抽象词汇命名的军舰中,第二次则是出现在了以日本名胜地命名的军舰中,因为前者是取自日语抽象词汇中的“常磐松”一词,后者是取自一个名为常磐湖的湖泊。

## 【日语抽象词汇】

### 千代田 ちよだ CHIYODA

此舰名所谓的“千代田”是指德川幕府十五代将军所在的江户城,也就是今日皇居的美称。与“千岁”的寓意相同,在意指岁月无穷的“千代”之下加上国土基石的“田”字而产生的词句。日本人认为,“千岁”、“千代田”两词并称时,会令人心生共鸣般的优美感。

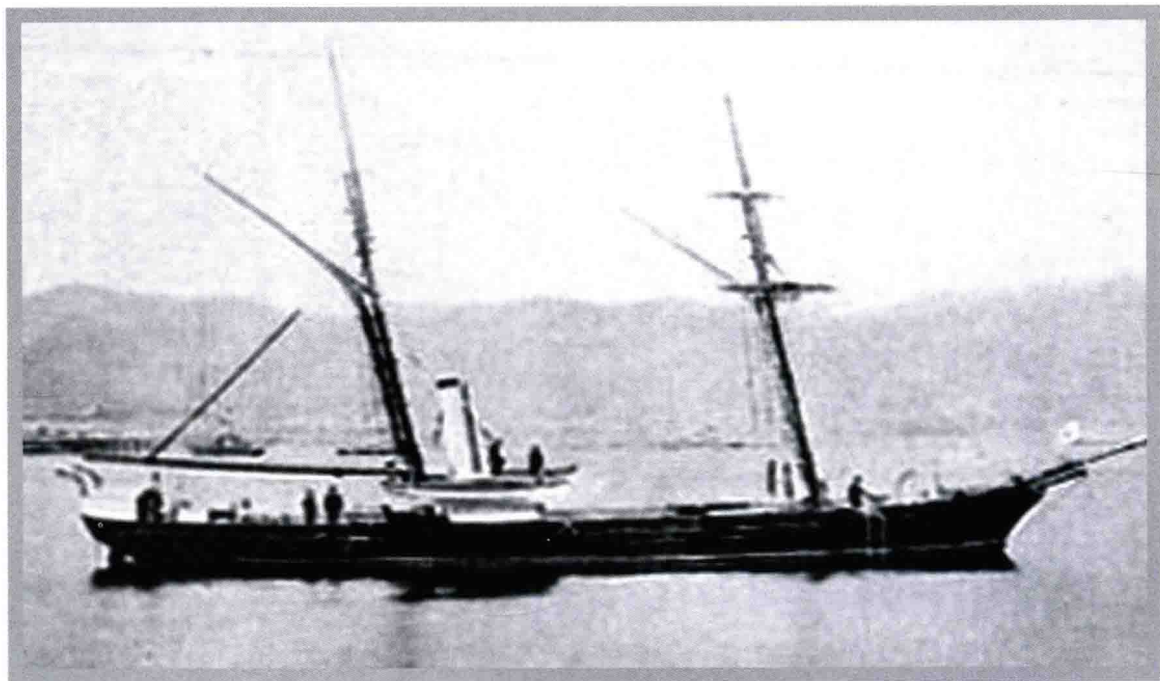
取用本名的舰艇有三代,第一代正式名为“千代田形”。

第一代是幕府末期由幕府自行于石川岛建造的国产舰第一号,就此意义而言,舰名取自江户城之美称甚为适宜。

舰名上加“形”字是因为当初计划预定建造20艘相同形状的舰,当时舆论认为为达到加强海防目的,大量建造装备巨炮的军舰(即使是小型舰)比设置海岸炮台更符合需求。军舰奉行(相当于部长或局长)井上美浓守采纳上述舆论建议,下令先行试造一艘,这就是此舰由来的经纬。除此之外,当时的国产船舶中尚有在伊豆下田建造的“君泽形”号,以及在长崎建造的“长崎形”号。

“千代田形”号于1862年5月7日动工,次年3月7日下水,3年后的1866年5月竣工。据传此舰下水后负责造舰的技师被派到荷兰进行留学研究与采购机械,以致建造工程暂时中断,下水后至竣工耗时冗长。

“千代田形”号排水量140吨,为纵帆型木制炮舰,动力主要靠帆力,同时还装备蒸汽轮机,为帆机并用。对于当时完全没有设计或建造洋式汽轮经验的日本而言,能凭借一己力量造就此等舰艇,实为不易。



■ 图为第一代“千代田”号,正式名称为“千代田形”,摄于1868年。



明治维新动乱之际，此舰在逃至箱馆的叛军榎本舰队的行列中，虽历经数次海战、暴风雨依然得以幸存，直至1869年5月，此舰于暗夜触礁搁浅时才被政府军捕获。

之后此舰编入政府军舰籍，改名“千代田形舰”。其虽为小型舰艇但在籍时间长达19年，至1888年1月28日才与“东舰”（甲铁）同时除籍。除籍之前，此舰作为海军兵学寮（官校前身）训练船，为日本海军孕育了不少明日将才。

此舰除籍后移交千叶县，借给日本水产公司成为汽轮“千代田丸”。

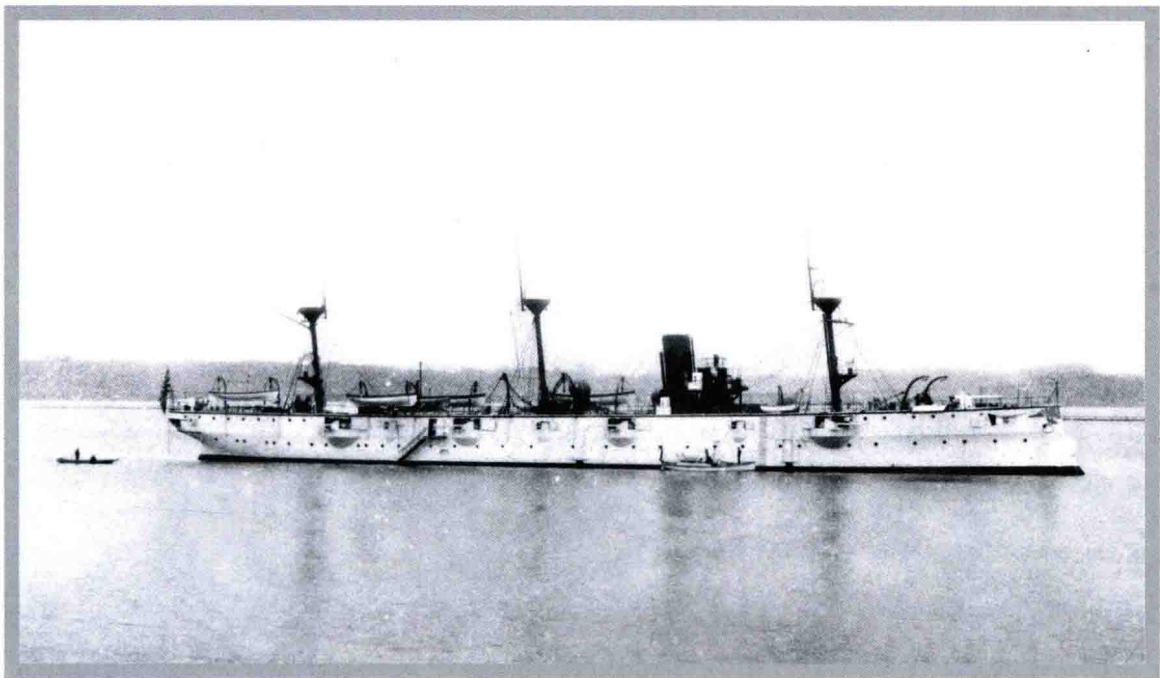
第一代除籍当年的12月，第二代“千代田”号便着手动工。1888年12月4日由英国汤姆森公司格拉斯哥船厂动工建造，1890年6月3日下水，1891年元旦竣工，同年4月航抵日本。

1886年日本向法国订购的新舰“亩傍”号在航回日本途中离奇失踪，因此获得不少的保险赔偿金，第二代“千代田”号即为挪用该项保险金向英国订购的代舰。

第二代“千代田”号为常备排水量2439吨，航速19节，装备10门120毫米速射炮的防护巡洋舰，甲午战争期间以新锐舰的威力活跃于黄海海战诸役。当时在舰艇中央部位装备甲铁带的舰艇，除“扶桑”、“比睿”号（两舰均为第一代）两艘老式舰之外，仅有“千代田”号。因此此舰并未编入巡洋舰队的第一游击队，反以主力舰队姿态与“松岛”号等三景舰共同行动。

1898年3月21日，“千代田”号列为三等巡洋舰。在日俄战争时，此舰并未派至第一线，与编入第三舰队的“和泉”、“秋津洲”、“须磨”号共同编成第六战队，负责侦察搜索与近海警戒任务。

一战期间，“千代田”号编入第二舰队第六战队，在青岛一带执行任务。在此期间，此舰在1912年8月28日转籍二等海防舰，1921年4月14日成为鱼雷艇母舰，实际上则担负潜艇母舰任务。1922年4月1日此舰转籍特务艇（潜艇母舰），1924年12月1日除籍编入杂役船（训练船）。1927年2月28日报废，8月5日在丰后水道南方充作靶舰爆破沉没。



■ 图为第二代“千代田”号，由于在法国竣工的“亩傍”号在返回日本的途中失去行踪，此舰利用“亩傍”号的保险费进行建造。

9年后，即1936年12月14日，第三代“千代田”号动工建造。因此，“千代田”一名在日本海军史上消失的时间极短。

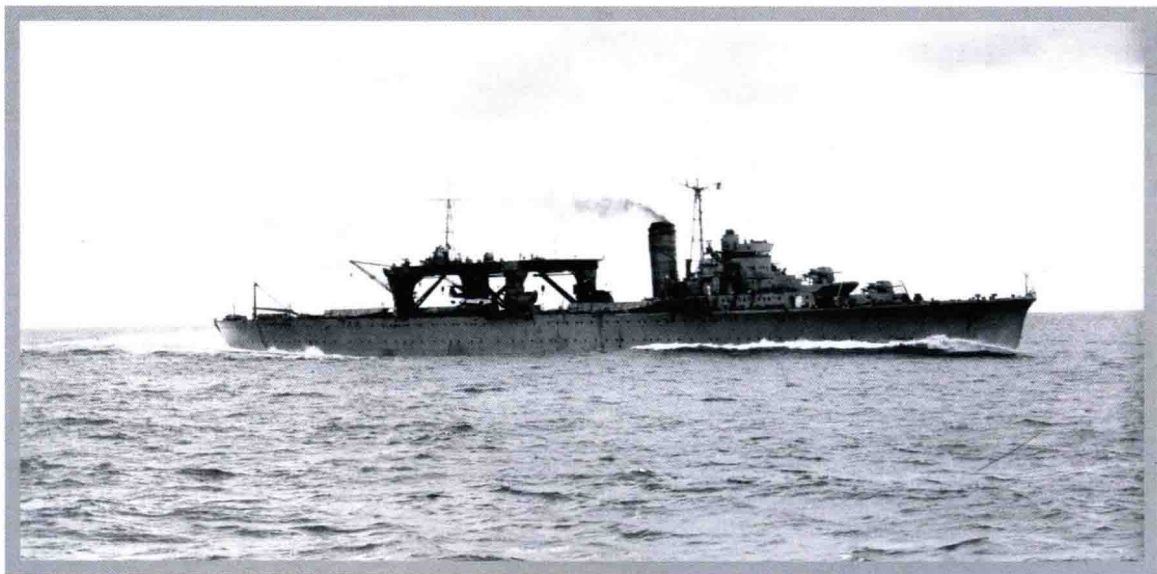
第三代“千代田”号与“千岁”号（第二代）均为1933年度第二次补充计划下的产物，建造所同为吴海军工厂，1936年12月14日动工，1937年11月19日下水，次年12月15日竣工，自动工起仅耗时两年时间。此舰的舰种虽然是水上飞机母舰，但负有特殊潜艇母舰的秘密任务，因此自1940年起即全力出任该项任务，搭载12艘特殊潜航艇。

太平洋战争开战之际，“千代田”号以上述特殊任务形态驻泊濑户内海柱岛锚地，在编制上附属于联合舰队。至1942年4月，“千代田”号在内海从事特潜训练之后出击特鲁克岛方面。6月中途岛海战时，与“日进”号同属主力部队出击迎战，6月底转从事运输飞机与军需品至基斯卡岛的任务。之后，此舰再次在本土内海进行特潜训练，然后由特鲁克岛往所罗门方面出动。

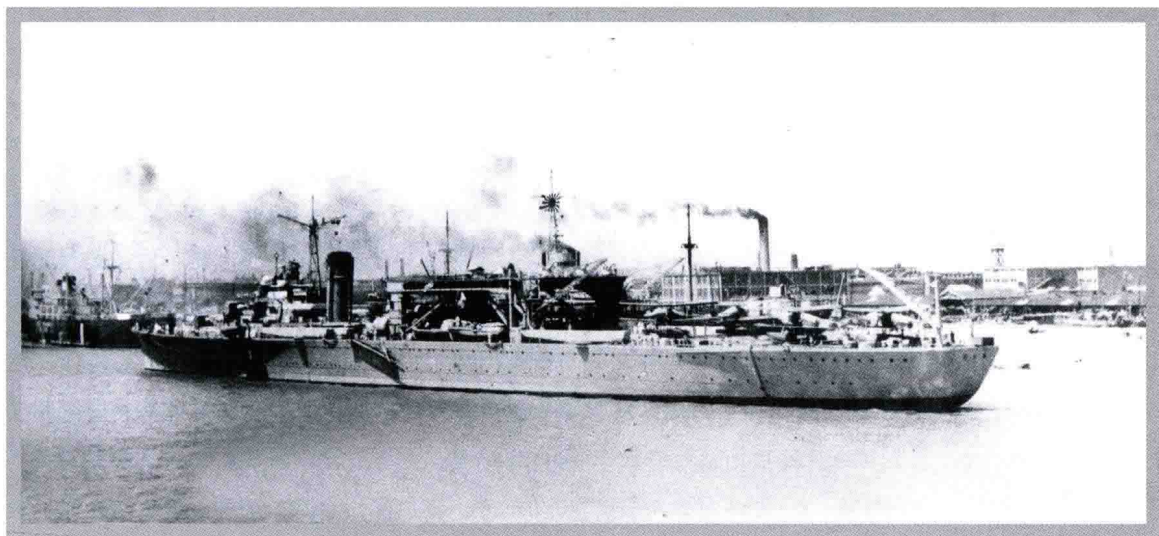
然而，由特潜发动先制攻击为必要条件的舰队决战机会始终未曾造访，而在另一方面，为补充相继战毁的航空母舰，此舰与“千岁”号都被改造为航空母舰。此舰的改造工程较“千岁”号提前一个月，1943年10月31日在横须贺海军工厂竣工，同年12月15日正式编入航空母舰，与“瑞凤”、“千岁”号共同编成第三航空战队。

1944年6月，“千代田”号参与马里亚纳海战，遭直击弹命中轻损，折返本土修理。1944年10月25日，莱特湾海战期间的恩加诺角海战爆发，此舰在美军舰载机群集中轰炸之下爆炸起火，全员离舰后打算由“五十铃”与“榎”号两舰加以处决，但由于时间紧迫，随即遭美军重巡洋舰“新奥尔良”号（New Orleans, CL/CA-32）等舰猛烈攻击，终告沉没。此舰基本参数请参阅“千岁”号一节。

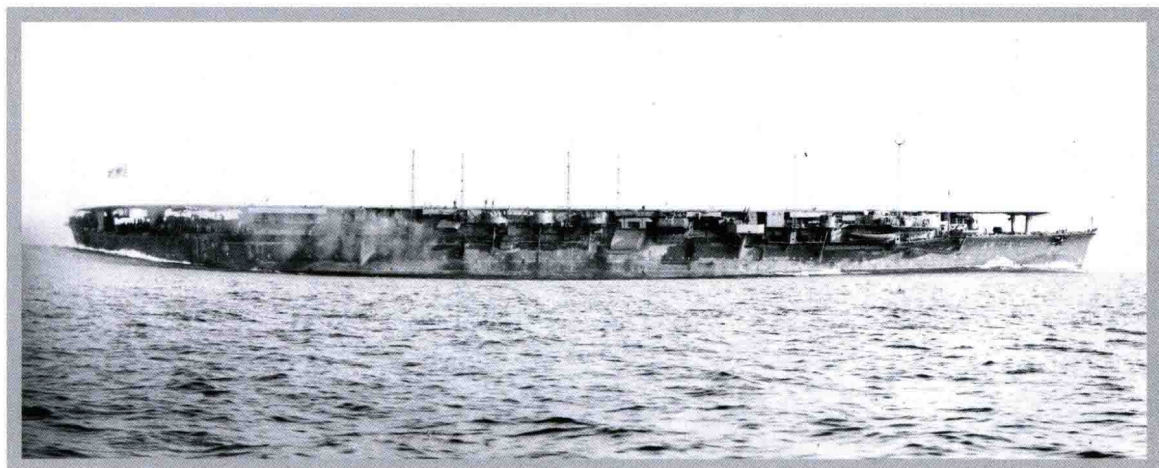
第四代“千代田”号（AS-405）为海上自卫队的潜艇救援母舰，1983年1月19日在三井玉野造船厂动工；1983年12月27日下水，1985年3月27日竣工，无同级舰，标准排水量3650吨，航速17节。此舰为新舰种，兼具潜艇救援舰与潜艇母舰的功能，具备了比以往潜艇救援舰更为优秀的救援能力。目前在役。



■ 图为第三代“千代田”号，作为水上飞机母舰竣工，1938年11月10日在佐多岬海域试航。



■ 上图为英国海军所拍摄，1940年4月，“千代田”号在上海。



■ 上图为1943年12月1日，完成航母改造的“千代田”号在东京湾内试航。

■ 下图为第四代“千代田”号，在南中国海实施训练。



# 千早 ちはや CHIHAYA

此舰名源自和歌而生的历史名城千早城，追溯其词源，含气势强烈勇猛之意。

第一代“千早”号是1875年2月在英国下水的木制运输船，排水量443吨，原名“福摩沙”（Formosa，指中国台湾）。同年12月20日由日本购入后成为日本海军运输船“千早号”。1877年4月25日移交工部省而脱离舰籍，至1887年由三池矿山局使用。

第二代“千早”号是甲午战争之后为对抗俄国而制定的战备计划六六舰队方案预定建造的舰艇，为日俄战争中活跃的通报舰。该战备计划最初称此舰为鱼雷炮舰，竣工后改以通报舰入役。所谓鱼雷炮舰是当时欧洲各国盛行建造、兼装备数门鱼雷发射管与数门大炮的快速小型舰艇，可说是向导驱逐舰的先驱。

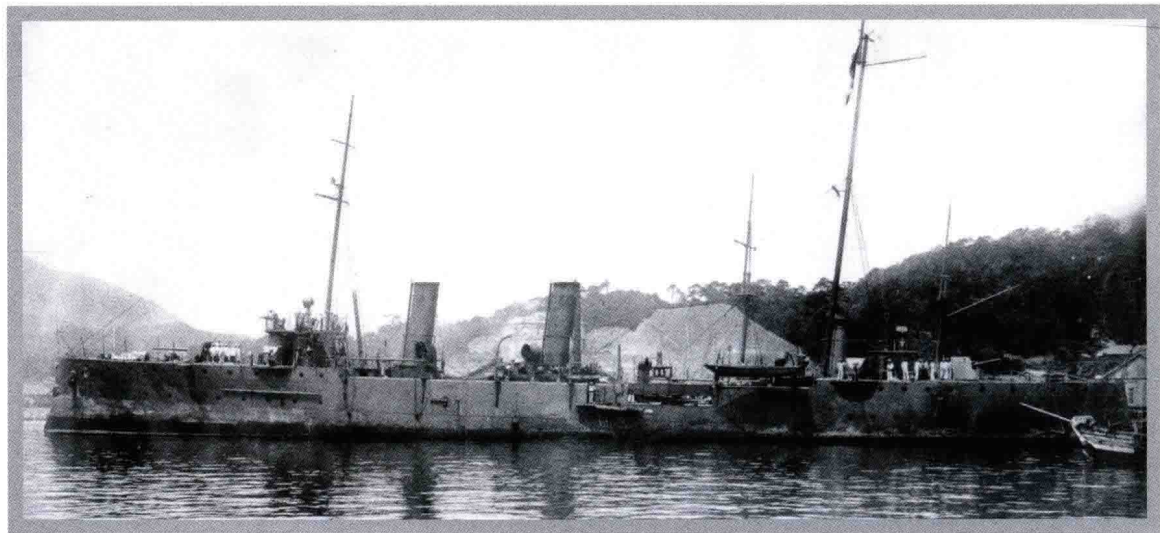
1894年竣工的“龙田”号（第一代）就是鱼雷炮舰，“千早”号可视为“龙田”号的大型化改良型。常备排水量1238吨，航速21节，装备2门120毫米主炮、4门76毫米副炮、5具鱼雷发射管，其强大的战力引人瞩目。1898年5月7日在横须贺造船厂动工，1900年5月26日下水，次年9月9日竣工。双桅双烟囱均以同角度向后方倾斜，外观给人利落之感。

日本海海战期间，在5月27日傍晚浪高风强水雷战队施袭困难之际，此舰携同僚舰“龙田”号猛烈追击起火焚烧逃途中的俄军旗舰“苏洛沃夫公爵”号，并予以击溃。同时此舰也遭“苏洛沃夫公爵”号后部仅存的一门152毫米炮击伤。

日俄战争后，“千早”号转任韩国或中国沿岸的警戒任务，至一战期间与战后均出任西伯利亚沿海的警戒任务，1923年关东大地震发生后，此舰还参与了救灾工作。

之后，“千早”号成为横须贺海兵团的训练舰，在“三笠”号附近锚泊，1928年9月1日除籍。之后由于船体与机械均仍可使用，被编入杂役舰（训练船）继续使用至1939年7月解体。

在战时，另有一艘“千早”号，但实际上从未现身于世。1941年度的战时建造计划（略称丸急计划）之中含有一艘代称303号的水上飞机母舰（飞行艇母舰）。此舰预计排水量4650吨，航速19节，搭载1



■ 图为第二代“千早”号，通报舰，1906年6月摄于舞鹤军港。

架大型飞行艇（一种机腹滑行的水上飞机），与丸四计划下建造的“秋津洲”号搭配为姊妹舰，之后被命名为“千早”。然而随着太平洋战争爆发与战况的推移，日军无暇完成此舰，虽于1942年7月25日在神户川崎船厂动工，却随即于建造中途陷入停顿，空留下舰名而已。

第三代“千早”号（ASR-401）是日本海上自卫队最早的潜艇救援舰，1960年3月15日在住友浦贺造船厂动工，1960年10月4日下水，1961年3月15日竣工。标准排水量1340吨，航速15节。主要任务为救援遇难潜艇的乘员，也用于潜艇乘员的训练。

1985年3月27日“千早”号转籍特务舰（ASU-7011）。据“自卫舰编号舰名附与标准”（1960年10月1日）所载，潜艇救援舰的舰名应以名胜古迹中的城名为主，因此此舰舰名可确知取自千早城。其后的潜艇救援舰舰名如“伏见”，乃取自伏见城。1989年2月28日除籍。

目前海上自卫队的第二代“千早”号（ASR-403）为取代逐步老龄化的“伏见”号，已于2000年3月17日竣工就役，1997年10月13日在三井玉野船厂动工建造，次年10月8日下水，同属潜艇救援舰。此舰是“千代田”号的扩大改良型，在废除潜艇母舰机能的同时增强医疗设备。目前在役。



■ 上图为第三代“千早”号，潜艇救援舰（第一代），1985年转籍特务舰。

■ 下图为第四代“千早”号，同属潜艇救援舰（第二代），顶替老龄化的“伏见”号。



# 常磐

## ときわ TOKIWA

此舰名一如“常磐松”所喻，象征着永恒不变。

装甲巡洋舰“常磐”号于1897年1月6日在英国的阿姆斯特朗公司动工，次年7月6日下水，1899年5月18日竣工。此舰与“浅间”号为同级舰，为日本装甲巡洋舰的第二号舰。常备排水量9700吨，航速21.5节，装备4门203毫米主炮，为当时的主力舰之一，竣工五年后日俄战争爆发，此舰与5艘僚舰全部编入上村彦之丞中将率领的第二舰队第二战队，骁勇善战。尤其在蔚山海战中击溃俄国海参崴舰队，以及在日本海海战中集中攻击俄国主力舰队之举，充分显示出日本装甲巡洋舰的威力。

一战之际，“常磐”与“磐手”、“八云”号等舰组成第四舰队，在青岛一带执行任务，此外还远航至太平洋、夏威夷一带。

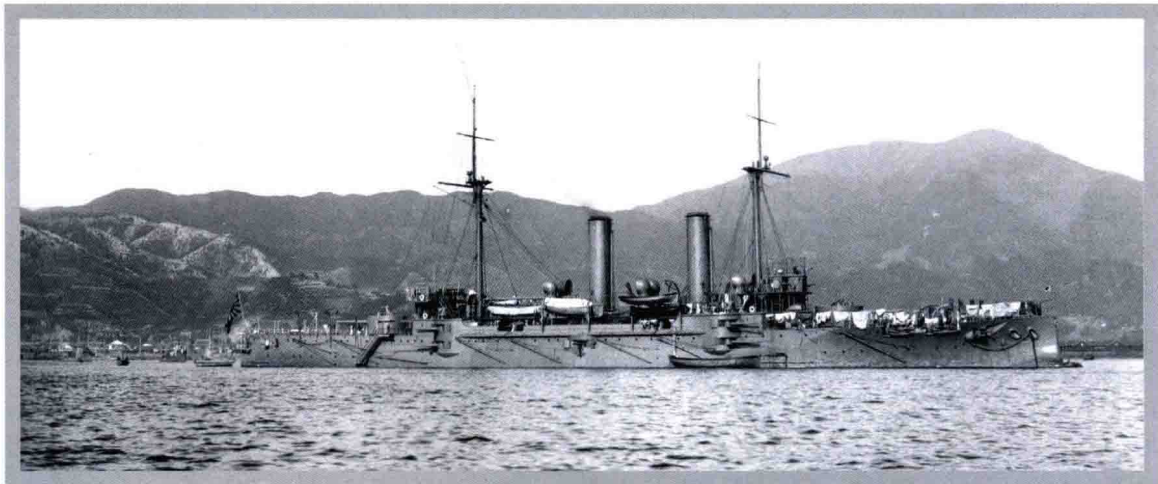
一战结束后，“常磐”号作为临时训练舰执行远洋航海任务，1920年结束最后远航任务之后，于1921年9月1日列为一等海防舰，经改造后于次年9月30日成为敷设舰，之后长期出任相关任务。此舰因隶属佐世保，屡次前往中国沿岸担任警戒舰，期间曾于1927年舰上发生水雷爆炸事故，造成重大人员伤亡。

其后，“常磐”号长期被视为预备舰，到了1940年，随着战局日益逼紧，此舰在大规模整修后再度编入舰队，与轻巡洋舰“多摩”号编入第四舰队第十八战队，出任南洋防备，同时以敷设舰兼防备设营训练舰身份至特鲁克岛一带执勤。

1941年太平洋战争开战时，“常磐”号仍留在第四舰队，“冲岛”、“津轻”、“常磐”三舰编成第十九战队，为敷设舰部队。

1942年2月1日，美军航母特混舰队首次攻击马绍尔群岛的夸贾林岛，当时正停泊于该地的“常磐”号立即以76毫米高射炮与机关枪应战，击退美军舰载机。由于此舰也轻微受损，返回本土进行修复，之后转任大凑一带的警戒任务。

自1944年末，“常磐”号在本土沿岸从事布雷任务，1945年4月14日在对马海峡触雷受创，在舞鹤海军工厂修复后继续从事津轻海峡的布雷作业。至1945年，此舰舰龄已达46年，仍卖力从事布雷任务，



■ 图为“常磐”号装甲巡洋舰，1906年摄于吴军港，日俄战争结束后不久。

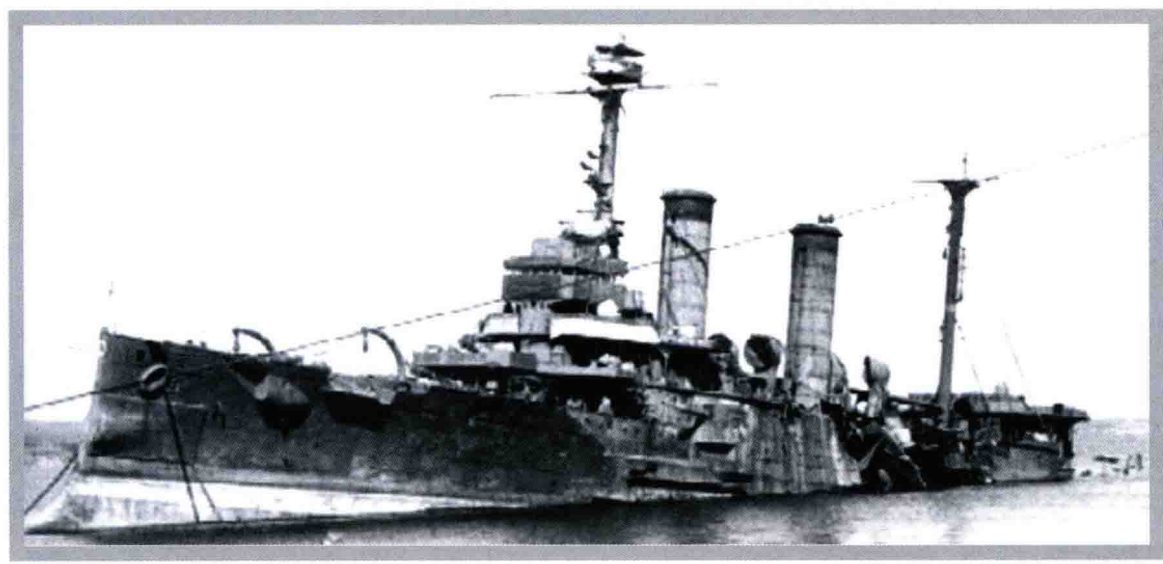
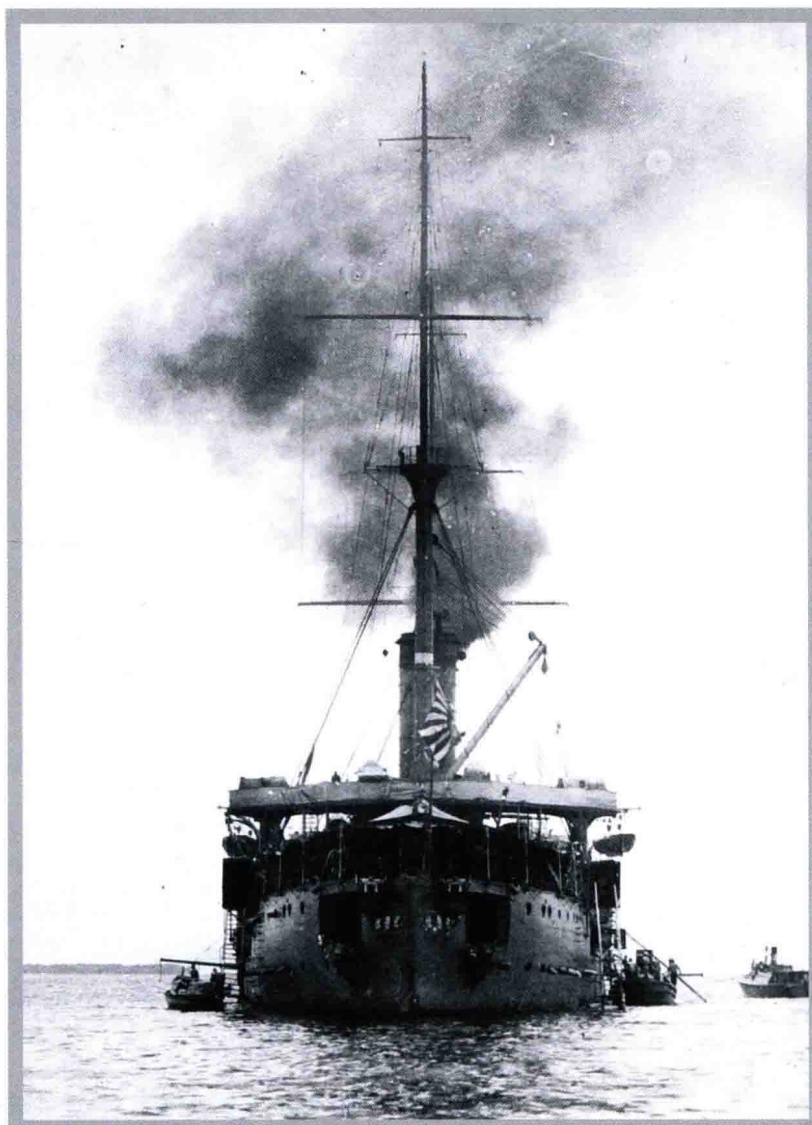
劳苦功高，令人叹喟。

战争结束前的8月9日，“常磐”号在大凑附近遭美军舰载机大肆轰炸，虽连遭4发直击弹、4发近失弹竟未沉没，为避免舰体浸水而自行搁浅于大凑港外的苇崎东方海岸。1945年11月20日除籍，1946年在原地解体，这艘走过将近半世纪的老舰终于画下休止符。

“常磐”号由英国著名船舶设计家菲力普·沃茨(Phillip Watts)设计，新造当时，无论外观或内在均堪称优雅均衡与协调的装甲巡洋舰，与姊妹舰“浅间”号广受世人关注。

■ 左图为1940年8月摄于帕劳的“常磐”号。

■ 下图为战后搁浅在苇崎东方海岸的“常磐”号敷设舰。



# 千岁 ちとせ CHITOSE

此舰名若按字面解释为一千年之意，但事实上的意义未必局限于有限的实数，可指数之不尽的长远年数，无限年之意。

在日本虽有千岁河，也有都市名为千岁市，但此舰名并非引用自特定的地名，应当是对无限的境界怀抱憧憬而取的抽象名。

依据幕府末期舰船名资料显示，名为“千岁丸”的舰艇有数艘。

首先就分类而言，可分为1862年由幕府购入但次年脱手售出前身为英国商船的“千岁丸”，以及1866年购入前身同为英国商船的“千岁丸”，两舰均为运输船。其次在久留米藩拥有的舰艇中，也有名为“千岁丸”的舰艇，此舰曾于1868年3月26日在大阪天保山海域举行的日本首次阅舰式中参列。由于当时日本政府军尚未成立之故，上述诸舰均未被视为第一代。

因此，日本海军成立后的第一代“千岁”号是1897年5月1日在美国旧金山联合工厂动工、次年1月22日下水、1899年3月1日竣工的防护巡洋舰。

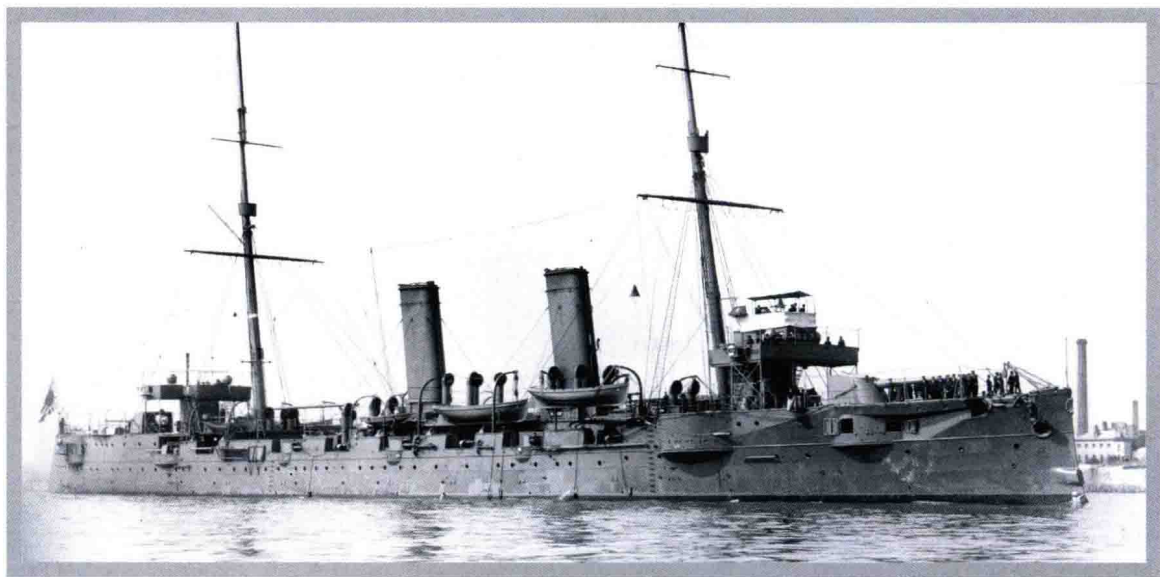
“千岁”号与同级舰“笠置”号均为日本海军中少数由美国建造的舰艇，排水量4992吨，航速22.5节，除前后各装备1门203毫米主炮之外，舷侧还配置10门120毫米速射炮，为日俄战争时期的优秀巡洋舰。

就竣工时间而言，同级舰“笠置”号虽比“千岁”号提早4月竣工，但由于此舰的建造地位于美国西岸（“笠置”号在东海岸的费城），得以先行返回日本，在1899年4月20日抵达横须贺。

此二舰均被视为英国制“吉野”、“高砂”号的改良型，之后成为轻快部队的主力。

“千岁”号于日俄战争开战之初编入第三战队，骁勇善战。1904年8月10日的黄海海战中，俄国巡洋舰“诺维克”号败下阵来往桦太方向遁逃，此舰与僚舰“对马”号急起追击，致此舰触礁翻覆。

1907年，适逢美国詹姆斯敦镇三百年纪念举行大规模阅舰典礼，“千岁”与“筑波”号奉命参列，并在归途走访欧洲各国，致力亲善交流与弘扬国威。



■ 图为第一代“千岁”号，1907年6月访问英国时摄于希尔内斯港。



一战时，“千岁”号出任第二舰队第六战队旗舰，在青岛一带执行任务。1921年9月1日转籍为二等海防舰，1928年4月1日与“明石”号（第一代）同时除籍。其后虽以“废舰第一号”之名被保留，但1931年7月19日在丰后水道水子灯台海域作为靶舰被击沉。

1934年11月26日，第二代“千岁”号在吴海军工厂动工，1936年11月29日下水，1938年7月25日竣工，舰种虽属水上飞机母舰，但同时拥有特殊潜艇母舰必需的设备。

1940年至1941年间，“千岁”号改装为特殊潜艇母舰，太平洋战争开战时与旗舰“瑞穗”号共同编入第三舰队旗下第十一航空战队，参与菲律宾攻略战。

1942年1月至3月，“千岁”号参与荷属东印度各地的攻略战。5月“瑞穗”号沉没后，此舰成为第十一航空战队旗舰（下辖特设水上飞机母舰“神川丸”），6月编入攻占部队进军中途岛海战。

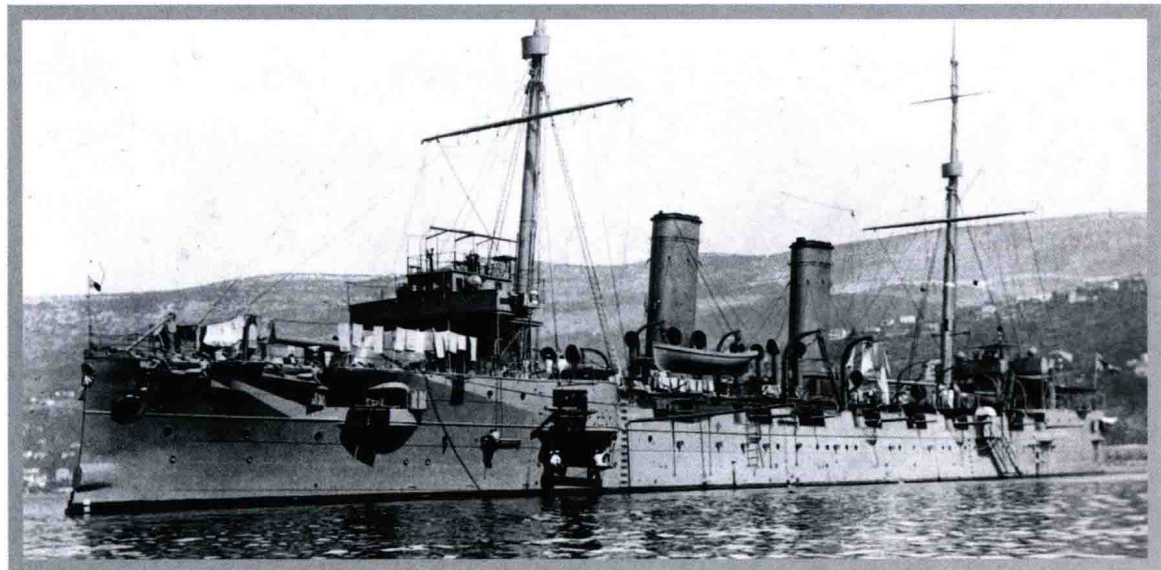
1942年8月，4支船队预备运输后援兵力至瓜岛偷潜登陆，由此舰与轻巡洋舰“神通”号，以及4艘驱逐舰联袂出任该船队护卫，8月19日舰队一行由拉包尔出港，由于24日发现美军踪迹，进而引发第二次所罗门海战。当时此舰遭美军舰载机轰炸起火，在未完成船队护卫目的下折返拉包尔。

自1943年1月起，为紧急补充中途岛海战中失去的航空母舰，此舰被送入佐世保海军工厂进行航空母舰的改造，8月1日完成改造。同年12月15日，与姊妹舰“千代田”号转籍航空母舰。

“千岁”号改造为航空母舰后，标准排水量增到11190吨，航速29节，装备8门127毫米高射炮，搭载飞机30架（无备用）。水上飞机母舰时代的基本参数为标准排水量11023吨，航速29节，装备4门127毫米高射炮，飞机弹射器4座，搭载29架水上侦察机（常用24架），改装为特殊潜艇母舰时搭载12艘特殊潜艇。此舰再生为航空母舰之后，与“瑞凤”、“千代田”号编成第三航空战队，虽成为小泽治三郎中将麾下机动部队的主要战力，但当时战局已走下坡路，未能创下辉煌战果。

“千岁”号在1944年的马里亚纳海战中痛遭惨败，后又在莱特湾海战中遭美军舰载机猛烈轰炸，最终和姊妹舰战歿于恩加诺角海域。时为1944年10月25日，出任航空母舰仅10个月左右。

战后海上自卫队也有“千岁”号，但其名取自河名，相关内容参阅上册的河川名部分。



■ 图同为第一代“千岁”号，1907年9月12日摄于奥匈帝国的里雅斯特港，当时该舰正在执行遣英任务。