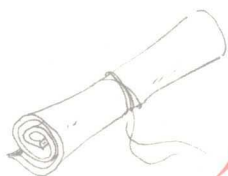


中國傳統 經典與解釋  
Classici et Commentarii

系中書中

古學縱橫

劉小楓 點點◎主編



# 冬煉三時傳舊火

——港臺學人論方以智

邢益海◎編

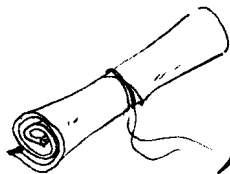
 華夏出版社  
HUAXIA PUBLISHING HOUSE

中國傳統 經典與解釋  
Classici et Commentarii

宗聖祠

古學縱橫

劉小楓 點點●主編



# 冬煉三時傳舊火

——港臺學人論方以智

邢益海○編

 華夏出版社  
HUAXIA PUBLISHING HOUSE

## 图书在版编目(CIP)数据

冬炼三时传旧火:港台学人论方以智/邢益海编. -北京:  
华夏出版社, 2012. 1

(中国传统:经典与解释)

ISBN 978-7-5080-6602-8

I. ①冬… II. ①邢… III. ①方以智(1611~1671) —思想评论  
IV. ①B248.935

中国版本图书馆CIP数据核字(2011)第191179号

## 冬炼三时传旧火——港台学人论方以智 邢益海 编

出版发行: 华夏出版社

(北京市东直门外香河园北里4号 邮编: 100028)

经 销: 新华书店

印 刷: 北京市人民文学印刷厂

装 订: 三河市杨庄双欣装订厂

版 次: 2012年1月北京第1版  
2012年1月北京第1次印刷

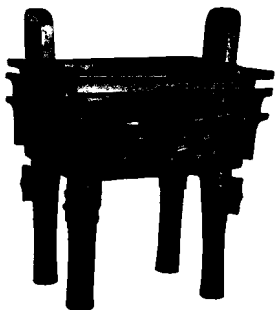
开 本: 880×1230 1/32开

字 数: 327千字

印 张: 13.5

定 价: 46.00元

本版图书凡印刷、装订错误, 可及时向我社发行部调换



## 系山補中

中國傳統 經典與解釋

入其國，其教可知也……其爲人也：溫柔敦厚而不愚，則深於《詩》者也；疏通知遠而不誣，則深於《書》者也；廣博易良而不奢，則深於《樂》者也；潔靜精微而不賊，則深於《易》者也；恭儉莊敬而不煩，則深於《禮》者也；屬辭比事而不亂，則深於《春秋》者也。

——《禮記·經解》

0121571

中山大學 211 第三期  
“中國傳統：經典與解釋”項目

## “古學縱橫”出版說明

如何重新獲得已然丟失的古典傳統，關係到中國學術未來的基本取向和大學教育的基本品質。現代之後的中國學人不得不在兩條道路、兩種“命運”面前作出自己的選擇：要麼跟從種種“後現代主義”以比現代精神更為徹底的解構方式破碎大道，要麼切實回歸古典學問——倘若選擇後者，勢必首先質疑並革除我們自“五四”以來養成的凡事以現代觀點衡量古典的新傳統。

如今我們能否取得世紀性的學術成就，端賴於我們是否能夠在現代之後的學術語境中重新擁有自己的古學傳統。本系列旨在積極開拓對中國古典學術大傳統作全面、深入的理解，重新收拾我們自家的古學傳統，為開創中國學術新氣象的心願和意氣奠定基礎——在此基礎上，我們面對現代之後的種種文化論說或“主義”學術時才會有心胸坦蕩、心底踏實的學術底氣和見識根底。

古典文明研究工作坊

中國典籍編注部甲組

2005年10月

密之先生誕辰四百周年紀念

## 編者說明

方以智(1611-1671),字密之。崇禎十三年(1640)進士及第,授翰林院簡討。明亡後南奔,流離嶺表。南明永曆帝累以內閣大學士相召,十辭而不入班列。順治七年(1650)在廣西平樂為清兵所執,披緇得免。順治九年(1652)北返桐城,期間在廬山停三月餘,創作《東西均》。次年春往南京曹洞宗禪師覺浪道盛處圓具足戒,法名大智,遂受師命編撰《藥地炮莊》。順治十二年(1655)因父喪破關回桐城廬墓三年。服闕後禪遊江西,於康熙三年(1664)入主青原山淨居寺。康熙十年(1671)因“粵難”押赴廣東,卒於途中。

方以智的人品與才華於當世備受稱譽,值鼎革之際,命運坎坷,然一生勤于著述,存世者尚有四百餘萬字,整理出版工作已近尾聲。密之先生卒後三年,康熙十二年(1673)修《安慶府桐城縣志》載:“既沒之後,海內聞者,莫不悼惜,服公之志節學識,洵一代偉人云。”然桐城方氏此後屢遭文字獄,密之著述除《通雅》、《物理小識》外,遂搜求不易,流傳甚少,其晚年思想代表作如《藥地炮莊》、《東西均》之廣為刊行,已是密之卒後近三百年!

密之《東西均》等著作既經發現,隨即引起學術界的轟動。內地學者侯外廬、李學勤、龐樸等人推動方以智研究最力。海外余英時先生的《方以智晚節考》則在港臺引起極大反響,此後,香港學人饒宗頤、勞思光、王煜、馮錦榮等,臺灣學人張永堂、楊儒賓、廖肇



## 2 冬煉三時傳舊火

亨、謝明陽、徐聖心、蔡振豐及謝仁真、劉浩洋等，均加入方以智研究的學術隊伍，成果頗豐。編者在撰寫博士論文《方以智的莊學研究》過程中，於他們的學術視野和治學方法頗有得益。時下兩岸學術文化交流尚有諸多不便之處，一些期刊論文更是搜求不易，劉小楓先生遂建議我編選其精粹以饗內地學人，適逢密之先生誕辰四百周年紀念，我欣然承接下此一光榮任務。經與臺灣部分學人聯絡，楊儒賓、廖肇亨、蔡振豐、徐聖心、謝明陽諸先生均惠賜宏文，有的還加以修訂，態度之熱情和嚴肅、認真，均令我十分感動。其餘作者有的無法聯絡上，有的不便打攪，遂作重新文字輸入、編排以及節選、節錄等方式處理，然一應版權仍歸原作者及期刊所有，則無疑也。

廣東省社會科學院歷史所 邢益海

二零一零年十一月一日

## 目 錄

編者說明 .....	邢益海(1)
方以智與王夫之(節選,1972) .....	張永堂(1)
方以智與陳子升(1974) .....	饒宗頤(24)
方以智之畫論(1974) .....	饒宗頤(32)
《方以智晚節考》及《補證》讀後感(1979) .....	勞思光(58)
方以智倡三教歸《易》論(摘錄,1984) .....	王 焯(76)
方孔炤《周易時論合編》一書的 主要思想(節選,1985) .....	張永堂(79)
明遺民覺浪道盛與方以智“怨”的 詩學精神(2001) .....	謝明陽(91)
方以智詩學源流及旨要論考(2002) .....	廖肇亨(124)
讀《東西均注釋》札記(2003) .....	楊儒賓(170)
儒門別傳——明末清初《莊》《易》同流的 思想史意義(2004) .....	楊儒賓(183)
藥地生死觀論析(2004) .....	廖肇亨(223)
方以智《藥地炮莊》之“以禪解莊”(節選,2005) .....	邱敏捷(254)

## 2 冬煉三時傳舊火

藥地愚者禪學思想蠡探(2008) .....	廖肇亨(273)
火·爐·土·均——覺浪道盛與無可弘智的 統攝之學(2009) .....	徐聖心(309)
方以智的禪學思想(節選,2009) .....	鄧克銘(343)
方以智三教道一論的特色及其體知意義(2010) .....	蔡振豐(369)
附:港臺及海外學人方以智研究論著目錄 .....	邢益海(411)

# 方以智與王夫之<sup>①</sup>

(節選)

張永堂<sup>②</sup>

## 一、前言

方以智(字密之)與王夫之(號船山)同是明末清初的大學者與思想家。但是王夫之自從清代中葉以來,先有鄧顯鶴為編書目,後有曾氏兄弟為刻遺書,繼之有清末譚嗣同首開研究王夫之之風,民初更有長沙成立“船山學社”,並創辦《船山學報》。這一連串的表揚與研究,使得原來在政界、學術思想界都不顯著的王夫之,一躍而為清初三大儒之一;相反的,原來在明末清初政界、學術思想界擁有赫赫聲名的方以智,却因無人表揚而漸漸成為默默無聞、少有人知的人物。本文的主要目的之一在希望透過方以智與王夫之的交往,給兩人的地位以恰當的還原。

此外,我認為研究中國思想家,絕不能僅窮究其思想而不知其人,因為思想乃因人而形成,只研究其思想而不研究其人,結果是但知其首而不知其身,永遠無法窺得問題之全貌。但是綜觀所有

---

① 原載《書目季刊》第七卷,1972年。

② 清華大學(臺灣)歷史研究所教授。

## 2 冬煉三時傳舊火

關於王夫之的研究，幾乎都犯此病。因此，吾人除了敬嘆王夫之思想之“博大精深”以外，幾乎難以真正去體會他的思想，當然更無法給予適當的評價了。本文的另一個目的在藉方、王交往，而給王夫之思想以更恰當的評價。<sup>①</sup>

### 二、方、王二人的交往

#### (一) 方以智生平(略)

#### (二) 方、王二人交往概述

根據方以智生平看來，他的晚年生活，可別為三個時期：一是浪遊湖南時期，二是隱居平樂時期，三是逃禪青原時期。為了方便起見，我們也把方、王二人的交往，依此三期略加敘述。

##### 1、浪遊湖南時期

方以智自隆武二年(1646)底與司禮太監王坤失和後，即辭中允講官之職。永曆元年(1647)二月，桂王又進他為東閣大學士，他以仕宦原非本意，朝事亦已無可為，乃上疏辭閣臣之命，並北上入楚。二月十五日至靈川，旋即入湖南之夫夷，四月至武岡，六月至沅，七月入蘭地天雷苗中。至永曆二年(1648)一月又至武岡之洞口，九月至新寧。是年冬離楚抵桂林。因此，方以智之浪遊湖南，大抵自永曆元年(1647)春至永曆二年(1648)冬，約兩年之久。<sup>②</sup>

---

<sup>①</sup> 羅正鈞《王船山師友記》、張西堂《王船山學譜》師友考，都是藉王夫之與師友之往來情形以了解王夫之者。但廣度有餘，深度都嫌不足。吾人今後若能以羅、張著作為纜索，進一步地深入研究，必能發現更重要的意義。本文只是一個嘗試。

<sup>②</sup> 方以智在湖南期間是自永曆元年(1647)至永曆二年(1648)，但其在湖南行踪則不易詳考。此處係依方以智詩文略作推斷，必有誤謬待正之處。又《浮山文集前編》卷之七《九龍盆飯僧題辭》有“丁亥窮月，余止夫夷、理荷蓮潭剎中”，可見《寶慶府志》方以智傳中所云“新寧”，即方以智所指夫夷。

方以智在湖南行踪不明，方、王二人也都未曾留下交往的史料，唯《寶慶府志》有云：“以智遂寓居新寧蓮潭庵，復移居武岡之洞口。……其居武岡時，與衡陽王夫之善。”<sup>①</sup>方以智之自新寧（疑即夫夷）至武岡是永曆元年（1647）四月之事，可見方、王在永曆元年（1647）四、五月間已有交往。

## 2、隱居平樂時期

方以智自永曆二年（1648）冬離楚至桂林，往依留守瞿式耜；永曆三年（1649）初，隱居平樂縣平西村；迄永曆四年（1650）底平樂陷止，前後約二年。王夫之《五十自定稿》有《圓通菴初雨睡起聞朱兼五侍郎從平西謁桐城閣老歸病戲贈》一首，詩云：

秋井拖陰柳色闌，疏雲開碧整歸鞍，梧桐新墜平津苑，鴻鵠遙飛御史灘，愁裏關山江北杏，尊前星漢粵天寒，棊枰應盡中原略，莫遣蒼生屬望難。<sup>②</sup>

此詩作於永曆己丑年（1649）。句中有“秋井拖陰”、“梧桐新墜”，一幅秋天景象，可見此詩作於是年秋間。“桐城閣老”當然是指方以智，此時正隱居平西村，桂王再三詔其赴東閣大學士職，而他却以十疏力辭，王夫之則正因瞿式耜之特章引薦，二次赴闕，就行人司行人之職。詩中云：“棊枰應盡中原略，莫遣蒼生屬望難”，可見王夫之亦期望方以智能出來為明朝做最後的奮鬥，以免辜負朝野的屬望。不過王夫之旋亦因朝中起吳、楚黨爭而憤激，移職求去，歸隱湖南石船山。

① 據《寶慶府志》卷一三六著舊傳遷客，頁15上，方以智傳。

② 《王船山遺書全集》五十自定稿，頁16下。（按本文之《王船山遺書全集》乃據“中國船山學會”出版本，以下皆簡稱《遺書全集》。）

#### 4 冬煉三時傳舊火

### 3、逃禪青原時期

方以智逃禪始於永曆四年(1650)底,地點在梧州雲蓋寺,後又至江西省父,至天界師覺浪,歸桐城奔父喪,直到康熙二年(1663)始應于藻之請主青原寺,自此寓居青原以終。故方以智真正逃禪青原時期,約自康熙二年至十年間(1663 - 1671),也是方、王交往最密切時期。如康熙六年(1667),王夫之有《寄懷青原藥翁》一首,詩云:

霜原寸草不留心,一綫高秋入桂林,哭笑雙遮.: 字眼,官商  
遙絕斷紋琴,情知死地非常夜,屢卜游魂得返吟,唯有尋思歸  
計好,黃金裝額怕春深。<sup>①</sup>

“青原藥翁”即指青原藥地和尚方以智。此詩乃懷念方以智而作。詩中有“哭笑雙遮.: 字眼”語,“哭笑雙遮”即“哭笑雙泯”之意,是指方以智超乎相對(哭笑)而統貫相對的絕對境界;“.: 字眼”則是指方以智的哲學思想。.: 讀伊,是借用印度悉曇的“伊”字,見於方以智《東西均》一書,用以表示他所謂“交、輪、幾”、“隨、泯、統”之事物轉換變化的代表符號,這也是他哲學思想的核心。王夫之在《青原志略》卷十一《遙皈青原宓大師》一詩中也有“哭笑雙遮.: 字眼”句,<sup>②</sup>可見王夫之對方以智思想也有相當的接觸。

又康熙七年(1668),王夫之有《得青原書》詩一首,云:

青原題書寄南岳,經年霜雪中回還,夕陽秋雨各津涘,鳥  
道別峯許躋攀,西台江水流清泚,東林菡萏開爛爛,春鴻社燕

① 《遺書全集》五十自定稿,頁20。

② 見侯外廬《方以智〈東西均〉一書的哲學思想》。

皆旦夕，不礙幽憂長閉關。<sup>①</sup>

“青原”指方以智，“南岳”指王夫之，“春鴻社燕”指往還信件。由此可見，方、王二人雖一住江西、一住湘西，但因信件往還的頻繁，並無礙於他們的“幽憂長閉關”。

### （三）王夫之悼念方以智的詩文

以上三個分期的敘述，已可略見方、王交往的一斑。但是從方以智死後，王夫之所作的一些悼念詩文更可以看出二人交往之深。

首先看王夫之聞方以智凶耗後所作的兩首哀悼詩：

長夜悠悠二十年，流螢死焰燭高天，春浮夢裏迷歸鶴，敗葉雲中哭杜鵬。一線不留夕照影，孤虹應繞點蒼烟，何人抱器歸張楚，餘有南華內七篇。

三年懷袖尺書深，文水東流隔楚潯，半嶺斜陽雙雪鬢，五湖烟水一霜林，遠游留作他生賦，土室聊安後死心，恰恐相逢難下口，靈旗不杳寄空音。<sup>②</sup>

此二詩均作於康熙壬子十一年（1672），距二人之始交已有廿五年之久，所謂“長夜悠悠二十年”，係約數。“春浮”即指蕭氏春浮園，在江西泰和縣。王夫之詩題下自注云“傳聞薨于泰和蕭氏春浮

① 《遺書全集》五十自定稿，頁 21。

② 《遺書全集》六十自定詩稿，頁 13 上《聞極丸翁凶問不禁狂哭痛定輒吟二章》。



園”，此傳聞實誤，因方以智實際死在萬安。<sup>①</sup>“敗葉”是指王夫之晚年所居的“敗葉廬”，築於永曆十四年（1660），夏秋之間居此廬，可見此詩成於夏秋之間，距方以智逝世已近一年。“南華內七篇”是指方以智所著《藥地炮莊》，蒼集古今解莊衆說，憑己意加以炮製的哲學著作，成於永曆十四年（1660）前後，後來王夫之子啟注夫之《莊子解》多引此書。至于“遠游”則指方以智早年所作的《九將》、《七解》等文學作品，頗能反映他早年的文學特質。<sup>②</sup>“土室”則是指康熙八年己酉（1669）冬王夫之所築之“觀生居”。由此悼念詩，我們也可斷定王夫之一定看過不少方以智著作。

康熙二十年（1681），王夫之已六十三歲，體力漸衰，病疾常發，回憶老友一一凋謝，因作廣哀詩十九首，其中第十四首乃哀悼“青原極丸老人前大學士方以智”者，詩云：

青原千里書，白髮十年哭，遙問皖江濱，青冢何時築，八桂  
歌笑中，狂簡意不屬，國破各崎嶇，閒關鑿幽獨，相知不貴早，  
閱世任流目，遙訊金簡峯，如探禹書讀，北山念張羅，秋水浴孤  
鶩，遠舒摩頂臂，欲授金鷄粟，山心自別存，慈渡勞深祝，烹煮  
南華髓，調和雙行粥，一意保孤危，為君全臣僕，螺江空杳靄，

① 方以智卒年應為康熙十年辛亥，即 1671 年。方以智《愚者智禪師語錄》方中通跋云：“亥、子之交，守觀五雲，重蒐語錄編之”。又方中履《汗青閣文集》有《硯鄰偶存序》亦云“辛亥先公及於難，履守喪萬安”（見陳垣《釋氏疑年錄》卷十二頁 6 下）。《清史》卷四九九《方以智傳》亦主此說。而王夫之卻始終以為方以智於康熙十一年卒於泰和蕭氏春浮園。他曾表明係得諸傳聞。然則友人之得諸傳聞自無子孫之記載可靠。後人使用王夫之之記載，未加詳考，遂據其說而定方以智於康熙壬子十一年卒於泰和蕭氏春浮園。劉毓崧《永曆實錄跋》、羅正鈞《王船山師友記》、王永詳《船山學譜》、張西堂《王船山學譜》及劉茂華《王夫之先生學術思想繫年》等凡據王夫之史料者皆襲其誤。

② 《九將》成於崇禎六年（1633），《七解》作於崇禎十年（1637），皆見於《浮山文集前編》。