

中
华
生
活
经
典

阳羨茗壺系
骨董十三说



【明】周高起 董其昌著
司开国 尚荣 编著



中華書局

中华生活经典

阳羨茗壺系 骨董十三说

【明】周高起 董其昌 著
司开国 尚荣 编著



中華書局

图书在版编目(CIP)数据

阳羨茗壺系·骨董十三说/(明)周高起,(明)董其昌著;司开国,尚荣编著.-北京:中华书局,2012.2

(中华生活经典)

ISBN 978-7-101-08434-4

I. 阳… II. ①周…②董…③司…④尚… III. ①陶瓷茶具-介绍-宜兴市②古玩-鉴赏-中国 IV. K87

中国版本图书馆 CIP 数据核字(2011)第 269939 号

-
- 书 名 阳羨茗壺系·骨董十三说
著 者 [明]周高起 董其昌
编 著 者 司开国 尚 荣
丛 书 名 中华生活经典
责任编辑 刘胜利
出版发行 中华书局
(北京市丰台区太平桥西里 38 号 100073)
<http://www.zhbc.com.cn>
E-mail:zhbc@zhbc.com.cn
印 刷 北京瑞古冠中印刷厂
版 次 2012 年 2 月北京第 1 版
2012 年 2 月北京第 1 次印刷
规 格 开本/710×1000 毫米 1/16
印张 13¼ 字数 90 千字
印 数 1-8000 册
国际书号 ISBN 978-7-101-08434-4
定 价 25.00 元
-

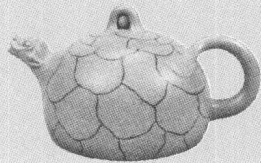
目 录

阳羨茗壺系·····	1
前言·····	3
阳羨茗壺系·····	11
创始·····	22
正始·····	26
大家·····	33
名家·····	39
雅流·····	45
神品·····	53
别派·····	59
附录·····	90
过吴迪美朱萼堂看壺歌兼呈二公·····	90
林茂之陶宝肖像歌·····	91
俞仲茅赠冯本卿都护陶宝肖像歌·····	92
骨董十三说·····	93
前言·····	95

缘起	107
一说	118
二说	124
三说	132
四说	138
五说	145
六说	152
七说	156
八说	162
九说	169
十说	175
十一说	179
十二说	184
十三说	190
跋	200

阳羨茗壺系

〔明〕周高起著





此茶才病
酒茶家即之區茶良狂收
不解毒肺
如人皆愛茶因法乃老年
常用務以好飲
張傑
張傑
張傑

春在毛瓶此為神贈文天秋九月

前 言

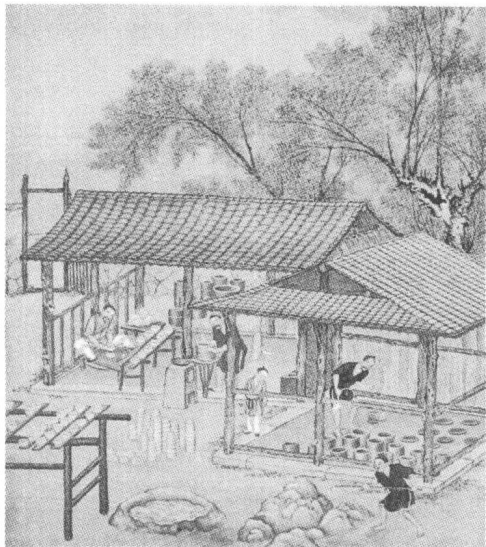
一 《阳羨茗壶系》的作者

周高起(?—1645),字伯高,江阴(今江苏苏州)人,工文辞,喜校书。毛晋刻书,多出其手校,刻书处名玉桂山房。清顺治二年(1645)抗清一役中,遇清兵不屈而死。周高起笃好茗壶,对阳羨(今江苏宜兴)紫砂颇有研究,撰写出我国第一部宜兴紫砂专著《阳羨茗壶系》。另著有《洞山芥茶系》一卷、《读书志》(已佚)。《江阴县志·人物·忠义》有载:周高起,博闻强识,工古文辞,早岁饬(xi)于庠,与徐遵汤同修县志。居由里山,游兵突至,被执索贖,怒置(li)不屈死,著有《读书志》。

二 《阳羨茗壶系》的内容

明代饮茶风尚推动茶壶茶具的创新发展,明中后期,文人生活呈艺术化、享乐化倾向,紫砂壶遂成为受追捧的时尚之物,甚至价格超过黄金。因此周高起撰写《阳羨茗壶系》,考察了阳羨陶工陶土的世系流传。

《阳羨茗壶系》从创始、正始、大家、名家、雅流、神品、别派介绍了陶工一系的流传。金沙寺一僧人与陶工相处,进行改革创新,使紫砂器从粗陶中脱离出来,成为人们常用的茶具,金沙寺僧人久逸其名,但有创始之功。供春陪读金沙寺中,窃仿僧人构思,创



清唐英《陶冶图说》

清代景德镇制瓷业一度兴盛和繁荣。乾隆初，唐英在《陶冶图说》中记载了当时的实况：“景德镇袤延仅十余里……以陶来四方商贩，民窑二三百区，工匠人夫不下数十万，借此食者甚众。”在清代，督窑官对制瓷业的发展起过一定的作用，习惯上所称的“唐窑”，大多指唐英于乾隆二年(1737)督理景德镇御厂窑务以后至乾隆十九年(1754，其中乾隆十六年曾一度停止)这段时间的瓷器而言，但事实上，唐英于雍正六年(1728)即到景德镇御厂“驻厂协理”窑务。他在《陶人心语》一书中说：“予于雍正六年奉差督陶江右，陶固细事，但为有生所未见；而物料、火候与五行丹汞，兼之摹古酌今，侈矣崇庠之式，茫然不晓，日唯诺于工匠之意旨……杜门，谢交游，聚精会神，苦心竭力，与工匠同其食息者三年，抵九年辛亥，于物料、火候、生克变化之理，虽不敢谓全知，颇有得于抽添变通之道。”《景德镇陶录》记述唐英督窑的成就说：“公深谙土脉、火性，慎选诸料，所造俱精莹纯全。又仿肖古名窑诸器，无不媲美；仿各种名釉，无不巧合；萃工呈能，无不盛备；又新制洋紫、法青、抹银、彩水墨、洋乌金、琅画法、洋彩乌金、黑地白花、黑地描金、天蓝、窑变等釉色器皿。土则白壤，而坯体厚薄惟腻。厂窑至此，集大成矣！”这里所列举的品种，唐英于乾隆元年(1736)所作的《陶成纪事碑》中几乎都已载入，说明这些成就应该在雍正年间已经取得。

唐英不仅是一个实学家，而且还将工作中的经验加以总结，他在乾隆元年写成的《陶成纪事碑》和乾隆八年(1743)所编的《陶冶图说》是我国清代制瓷工艺史的重要资料。

《陶冶图说》是唐英秉承皇帝之命，为宫廷《陶冶图》作说明，以总结当时处于中国古代制瓷工艺高峰的瓷器制作过程。此书介绍了制陶的整个工序：其一采石制泥；其二淘炼泥土；其三炼灰、配釉；其四制造匣钵；其五圆器修模；其六圆器拉坯；其七琢器造坯；其八采取青料；其九拣选青料；其十印坯、乳料；其十一圆器青花；其十二制画琢器；其十三蘸釉、吹釉；其十四旋坯、挖足；其十五成坯入窑；其十六烧坯、开窑；其十七圆琢洋彩；其十八明炉、暗炉；其十九束草、装桶；其二十祀神、酬愿。陶器和瓷器都会放在匣钵里烧制，《阳羨茗壺系》中也提到“壶乃另作瓦缶，囊入陶穴”，制造匣钵这一环节也是制作紫砂壶所必不可少的。

製造匣鉢

瓷坯入窑宜潔淨一沾土點泥渣便成斑駁且窯風火氣沖突易於傷坯此坯胎之所以必用匣鉢套裝也匣鉢之泥土產於景德鎮東北里淳村有黑紅白三色之異另有寶石山出黑黃沙一種配合成泥取其入火禁煉造法用輪車與拉坯之車相似泥不用過細俟匣坯微乾畧鑿入窯空燒一次方堪應用名曰鈹匣而造匣鉢之匠亦常用粗泥拉造砂盤為本地鄉村坯房人匠等家常之用

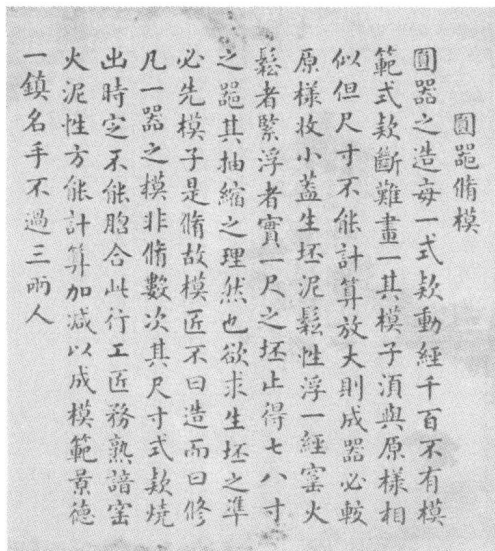
制出供春壶。供春是紫砂工艺史上第一位留名的匠人。

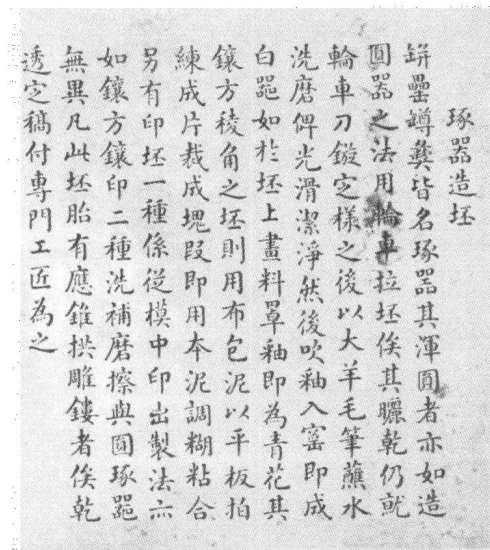
供春之后，时大彬在紫砂壶发展史上起到承前启后的历史作用。他淘土，调制硃砂进行创新，又转而制作小壶，迎合文人高雅趣味。在文人几案上有一具时大彬的壶，能发幽古之思。时大彬在紫砂壶领域被称为执牛耳者，他对紫砂壶艺的贡献还在于培养了一批弟子，水平都很高。

《阳羨茗壺系》探讨陶土一系，亦与僧人有关，所以紫砂壶艺与佛教有着若即若离的关系。“先有异僧经行村落，日呼曰：

‘卖富贵土。’”富贵土就是紫砂土。这些泥土品种多样，色泽丰富，如山灵显现，经过烧制，更是光怪陆离。紫砂土从供春到时大彬，都是细陶，上有银沙点点，是因为调制硃砂，夺目好看。烧成之后，其表面光泽哑暗，平整中含有小颗粒状的变化，表现出一种砂质效果，断面就更为明显，故称之为“紫砂”。

《阳羨茗壺系》将紫砂工艺的发展过程，从初创、发展到兴盛阶段出现的名工匠逐一记述，并且考订其生平、艺术风格、所见传器等，以鉴赏家眼光分别录入书中，





是我国第一部宜兴紫砂专著。考古出土的紫砂器也佐证了此著的可靠性和价值。

三 《阳羨茗壺系》的版本

《阳羨茗壺系》有多种刊本问世，有王暉、张潮编纂《檀几丛书》（康熙三十四年，1695）、金武祥《粟香室丛书》（光绪十四年，1888）、冯兆年《翠琅环馆丛书》（光绪十六年，1890）、盛宣怀收入《常州先哲遗书》（光绪二十五年，1899）。《丛书集成续编》（上海书店，1994年版）亦收入《阳羨茗壺系》，版本源自《常州先哲遗书》。

1.《檀几丛书》是一部小型综合性丛书，汇编类，共十二册，一百零二卷，全书分为初集、二集、余集，收入随笔杂著157篇。其内容“种种毕具，有意披览展卷即得”，犹如传说中“七宝灵檀几，几上文字，随意所及，文字辄现”，故名《檀几丛书》。是由清人王暉编辑，仅成初集。康熙三十三年（1694）王暉与张潮结识，出示书稿，张潮大为赞赏，力任校订，并加增补，次年付梓。此后两人又共同编辑二集、余集，以底于

成。《檀几丛书》中的二集卷四十六收入周高起的《阳羨茗壶系》一卷。1991年上海古籍出版社出版《檀几丛书》的影印本。

2. 冯兆年《翠琅玕馆丛书》（共有三集），光绪十六年（1890）刻本。第一集目录中有《阳羨茗壶系》国朝周高起，《洞山芥茶系》同上。

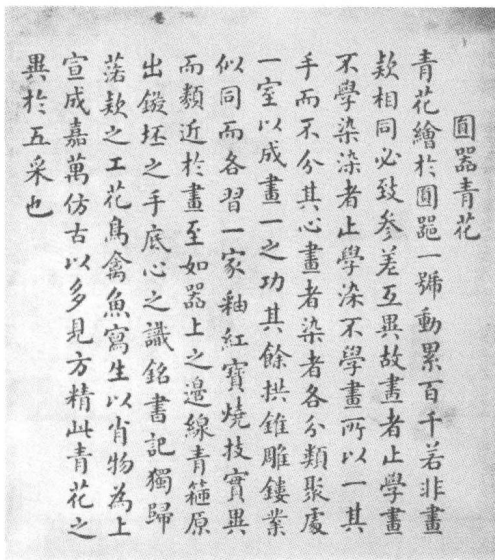
3. 《粟香室丛书》，江阴金氏校刊，《粟香室丛书》总目中有《阳羨风土记》、《阳羨茗壶系》、《洞山芥茶系》。

4. 《常州先哲遗书》，史类，收录《阳羨茗壶系》一卷，中附《洞山芥茶系》，明周高起，江阴，粟香室本。可见常州本源自粟香室本。

5. 《丛书集成续编》第79册，子部，上海书店，1994年版。工艺类、日用器物之属《阳羨茗壶系》，农家类作物之属《洞山芥茶系》，版本源自《常州先哲遗书》。

四 本书的整理情况

本书以《檀几丛书》为底本，并参考《丛书集成续编》本，两本互校。但因本书所在书系的体例，不出校勘记。其中少量有



特殊意义的校勘，在注释中予以说明。

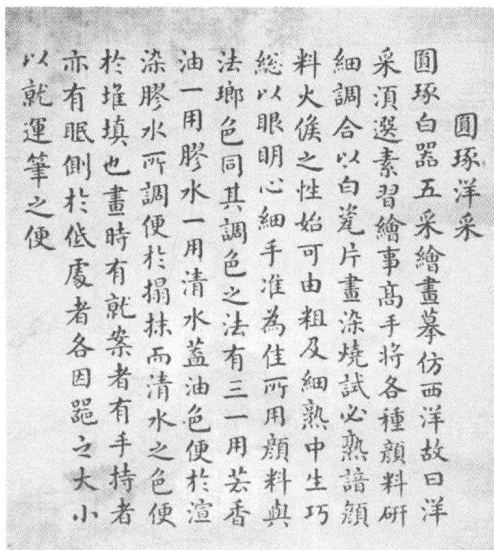
一如书名“阳羨茗壺系”，编者首先注释阳羨（今江苏宜兴）的历史文化沿革，点评其独特的地理位置，自古物华天宝，人杰地灵，出产阳羨茶，制作紫砂壺，陶艺人材辈出，扬名海内外。

其次，因《阳羨茗壺系》是明人周高起所作，就要分析明代中后期，中国封建社会物质文化丰富时期所造就的明人的精神文化，如流行的玩古董，试新茶，追求生活的时尚。明代饮茶方式的改变，即茶叶不再是碾成屑和成香药制成团饼，而是用高温杀青的炒青法制成散茶，加以冲泡，不同于传统的煮茶。紫砂壺因材质的独特性，能发真茶之色香味，成为茶具新宠。至于名手所作的紫砂壺能与黄金争价，直逼三代之古董。周高起面对世日趋华，抑足感矣，因考陶工陶土而为之系。笔者也分为两条线索对陶工一系，陶土一系，详加考订，并做实地考察，寻访大师，两者相印证，才更接近历史的真实。



製畫琢器
琢器之式有方圓稜角之殊製畫之方
別采繪鏤雕之異務舊須宗其典雅
肇新務審其淵源器自陶成規矩志
遵古制花同錦簇采色勝上春臺官
哥汝定均杯汗之儀則非遠水火木金
土洪鈞之調劑維神或相物以賦形亦
範質而施采功必藉夫埏埴出自林
泉制不越夫罇壘重均藝鼎爐烟煥
色雖瓦缶亦參索命之權彩筆生花
即窰瓷可驗文明之象

作为《中国佛教艺术》杂志的一名编辑，注评这本古籍，的确是殊胜因缘。紫砂壶最早是从金沙寺僧创始的，五彩斑斓的紫砂陶土又缘自异僧经行村落，卖富贵土所指。紫砂陶和佛教有着脱不开的关系。作为一名陶艺教师，因陶艺教学之故，考察过宜兴丁蜀镇的紫砂一厂、二厂，景德镇的建国瓷厂、雕塑瓷厂等。我曾比较了景德镇的高岭土和宜兴的紫砂陶土的泥性：高岭土适合拉坯，不适合塑形，因为韧性不足，可塑性差，而宜兴陶土韧性十足，非常适合雕塑塑形，可以想见紫砂陶土工艺不仅仅表现在器物上，还表现在塑作上。高岭土的土色也不如紫砂陶土丰富，而具有魔幻色彩的釉可补之不足，不过瓷土和陶土泥性上各有千秋，并无好坏之分。传统的紫砂壶工艺也是与时俱进，特别是烧制工艺从柴窑变成了煤气窑，亦如景德镇的烧制工艺也在变化。编者注评此著，也是个实践和理论相结合的过程。我重点参考了高英姿选注的《紫砂名陶典籍》（浙江摄影出版社，2000年版），徐秀棠、山谷编著的《宜兴紫砂珍品》（浙江摄影出版社，2000年版），刘汝醴、吴山著的《宜兴紫砂文化



史》(浙江摄影出版社,2000年版)。图版征用了南京博物院和成阳艺术文化基金会合编的《砂壺汇赏》(香港王朝文化艺术出版社,2004年版),吴山编著的《中国紫砂辞典》(江苏美术出版社,2007年版),夏俊伟、韩其楼著的《中国紫砂茗壺珍赏》(上海科学技术出版社,2007年版),故宫博物院编、王建华主编《你应该知道的200件宜兴紫砂》(紫禁城出版社,2007年版),曲延波著的《中国明清紫砂壺艺鉴赏》(上海科学技术出版社,2008年版),徐秀棠著的《紫砂工艺》(浙江人民出版社,2009年版),一并向这些前贤和机构表示感谢!

疏漏之处在所难免,祈予指正。

司开国

2011年8月



阳羨茗壺系^①

壺于茶具，用处一耳^②，而瑞草名泉^③，性情攸寄^④，实仙子之洞天福地^⑤，梵王之香海莲邦^⑥。审厥尚焉^⑦，非曰好事已也。故茶至明代，不复碾屑和香药制团饼，此已远过古人^⑧。

【注释】

①阳羨：即今天江苏宜兴，古称荆溪，始见于春秋战国时期，因境内有苍山清溪而得名。周初，荆溪属于吴国，春秋末年越王勾践灭吴后，改属越国。战国楚威王大败越兵，越国臣服，荆溪也就成为楚地。秦始皇统一中国后，设置阳羨县，先后属会稽郡和吴郡。西晋末年，名将周处的儿子周玘三兴义兵，卫国有功，晋怀帝在永嘉四年（310）设置义兴郡，下辖阳羨、国山、临津等六县，封给了周玘。隋文帝开皇九年（589）废义兴郡，将国山、临津二县重新并入阳羨县，并改名为义兴县，属常州。北宋太平兴国元年（976），因避宋太宗赵光义之讳，改义兴为宜兴。清雍正四年（1726）宜兴分置为荆溪、宜兴二县。民国元年（1912）仍合并为宜兴县。茗：茶之意。《洛阳伽蓝记·正觉寺》：“渴饮茗汁。”

②一：专一。《荀子·劝学》：“用心一也。”

③瑞草名泉：瑞草，指茶叶。杜牧《三题茶山诗》：“山实东吴秀，茶称瑞草魁。”名泉，指适应茶性的有名的泉水，好的水性。古代饮茶对水颇有讲究，喜好多泉，如天下第一泉、天下第二泉。

④攸（yōu）：放在动词前面，组成名词性词组，相当于“所”。《易·坤》：“君子有攸往。”

⑤洞天福地：道教用语。多在名山洞府之中，为神仙所居之胜境。古代高道修炼，都很注重选择场地，因为道教认为幽雅秀丽的胜地中，有神灵主宰，修道者不仅心情舒畅宁静，且能得神真的护佑。他们为了将自己选择胜境修道所悟传授后人，遂编写有关名山胜

地的文集，以备后来有心者查考选址。据道书所说，修真炼养的圣地，人据之修道，可望登仙。客观上由于历史的原因，道教早期一些道士在南方沿海一带的活动较为频繁，因此据以稽考的洞天福地的定名，以南方及沿海居多，实际上反映了当时的历史和时代的文化现象。这些洞天福地多在我国名山胜地，至今有不少已辟为风景名胜。

⑥香海莲邦：佛教用语。佛教中以香、莲花喻佛，借指佛门。

⑦厥：代词，其。尚：推崇，崇尚。

⑧“故茶至明代”三句：说明至明代，制茶、饮茶的方法变化了。唐代饮茶，用蒸青后压制的团饼茶，并掺和橘、盐等调味品。到了宋代，虽仍为饼茶，却去掉盐、橘，改为清饮。明代，用高温杀青的炒青法制成的散茶开始普及。散茶保持了茶的天然纯香味，散茶用冲泡法，取代了捣碎茶饼的方法，促使茶具更新换代，于是紫砂茗壶开始流行。



提梁壺

高17.7厘米，口径7厘米，南京博物院藏，出土于南京中华门外油坊桥明代司礼太监吴经墓。

吴经墓葬年份为明嘉靖十二年（1533），这把壶是我国有纪年可考的最早的紫砂壶。