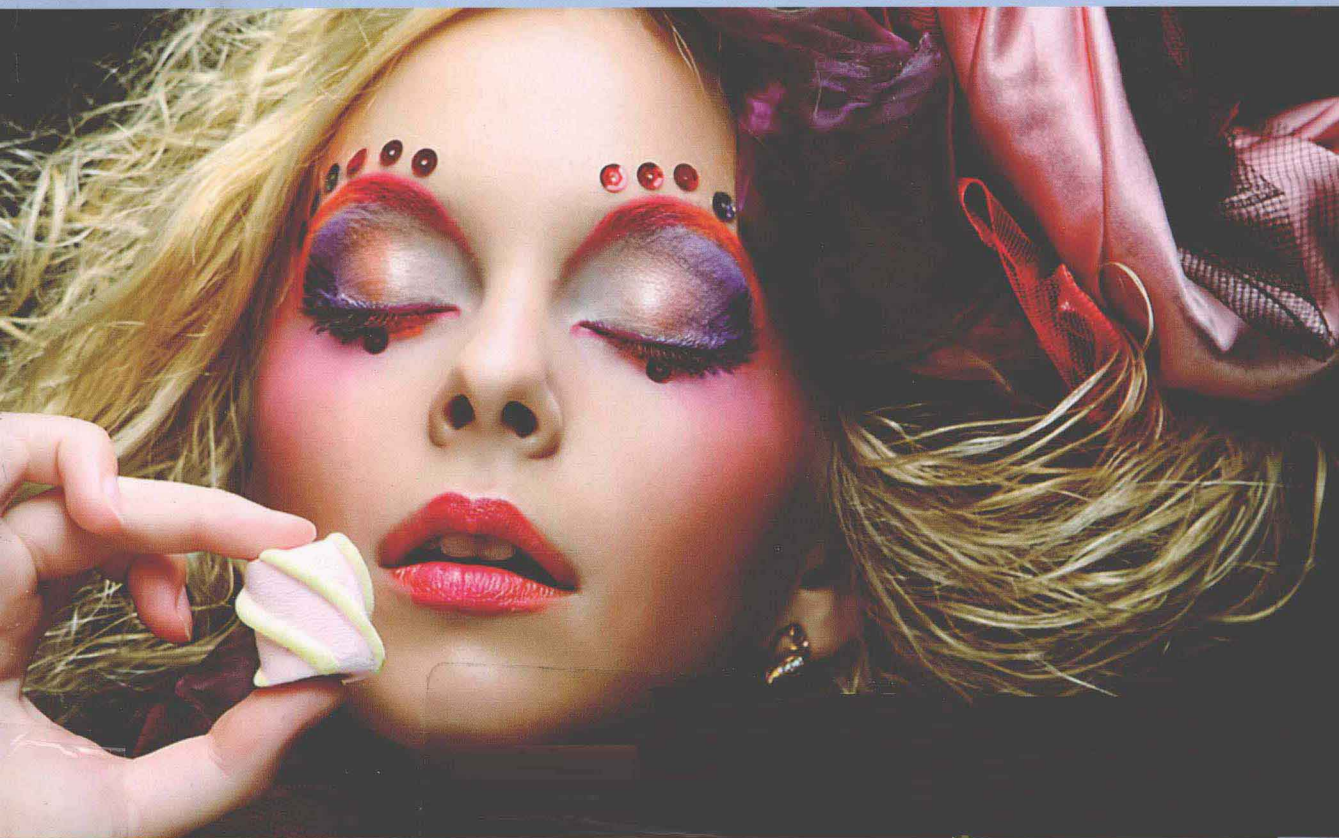




普通高等教育“十一五”国家级规划教材

专业化妆师系列

总主编 吴帆



主编 吴帆



上海交通大学出版社
SHANGHAI JIAO TONG UNIVERSITY PRESS

专业化妆师系列 总主编/吴帆

化妆设计

普通高等教育“十一五”国家级规划教材

主 编 吴 帆

副主编 张效莉

上海交通大学出版社

内 容 提 要

本书为专业化妆师系列之一。

本书从化妆的历史背景入手,深入地讲解了中外化妆发展的历史,介绍了头面部结构的基础知识、化妆色彩的运用知识,系统地描述了化妆场所的设置条件及灯光布置,通过阐述化妆品的基础知识,详细地讲解了各类化妆品的选择及应用,其中涉及化妆箱的维护及应用、毛发的种类、假发的制作应用,以及化妆师的仪容仪表等。全书内容包括化妆概述、化妆基础、生活化妆、平面摄影化妆、影视戏剧化妆、毛发制品等。

全书内容丰富,叙述简要易懂,并配有大量的图片资料,系统而全面地概括了有关化妆设计的原理、方法与程序,可供高等院校化妆设计专业教学选用,也可作为化妆师培训教材,还是自学化妆设计的一本有价值的参考书。

图书在版编目(CIP)数据

化妆设计/吴帆主编. - 上海:上海交通大学出版社,2012

(专业化妆师系列)

ISBN 978 - 7 - 313 - 07842 - 1

I. ①化… II. ①吴… III. ①化妆 - 造型设计 - 高等职业教育 - 教材 IV. ①TS974.1

中国版本图书馆 CIP 数据核字(2011)第 221242 号

化妆设计

吴 帆 主 编

上海交通大学出版社出版发行

(上海市番禺路 951 号 邮政编码 200030)

电话: 64071208 出版人: 韩建民

上海锦佳印刷有限公司印刷 全国新华书店经销

开本: 787mm × 960mm 1/16 印张: 10 字数: 213 千字

2012 年 1 月第 1 版 2012 年 1 月第 1 次印刷

印数: 1 ~ 3030

ISBN 978 - 7 - 313 - 07842 - 1/TS 定价: 58.00 元

版权所有 侵权必究

告读者:如发现本书有质量问题请与印刷厂质量科联系
联系电话: 021 - 56401314

序

作为人物形象设计专业的基础教材《化妆设计》一书自2004年出版以来，受到各大艺术院校、专业化妆培训学校、各地专业人士及爱好者的广泛关注和认可，并先后于2006年、2008年和2011年再版，由此可见，中国形象设计行业在迅速地发展。

诚然，行业的迅速崛起让我们作为行业的教育工作者感到兴奋；但同时，社会的压力 and 责任感也随之而来。随着中国人物形象设计行业的发展，化妆师的需求日益专业化和个性化，商业形象设计的需求市场已经不再简单满足于建立在传统化妆审美与传统化妆技法的知识结构下的化妆设计作品，而开始转向追求更加新颖的、个性化的、富有创意的化妆造型表现形式，这就使得我们提供给化妆师的教材内容不能再局限于只是传授传统的化妆基础知识和基础技法了，富有个性化的、时代感强的化妆教学实训教材将备受关注和需求。基于此，我与上海交通大学出版社策划编辑的范荷英副编审自2009年就开始策划此类型的教材，希望它成为既能够满足专业院校的化妆课程的实践教学，又能够为专业培训机构提供专业化的、适用性更强、时代感更强的系列化的实训教材，从而使学员进入社会以后能够更快地融入市场，并创作出符合市场需求的好作品。

《专业化妆师系列》就是在这样一个背景下诞生的，内容是依据国家化妆师的职业标准，以《化妆设计》、《发型设计》、《服饰设计》为本系列的基础，在《生活化妆》、《新娘化妆》、《时尚化妆》、《摄影化妆》及《影视、舞台化妆》等几大实践领域，以实操案例的形式展开，循序渐进地传授化妆的技法，同时传递当代时尚审美的趣味和风格，真实、详细、完整地再现了每一个主题化妆造型的全过程，使得教材的实用性更强、适用面更广，当为我国第一套系列化的化妆实训丛书。

当然，时尚审美的概念和标准具有更新快、变化快的特点，所以，实训教材的更新换代也是一个不容回避的现实。我们编辑组将根据时尚发展趋势，结合我国化妆类专业院校和各大培训机构的特点和需求，周期性地调整和更新这套实训教材的内容，使之达到时尚性、时代感强的特点，以满足广大市场的需求。

吴帆

2011年10月

前 言

化妆设计是一门新的学科，构建和规范课程教材体系将为化妆设计行业人才的培养提供必要的保证，也将为中国化妆设计行业的发展提供专业化、科学化的方法和思路。

由于中国化妆设计业起步较晚，化妆设计教学也相对滞后。自20世纪90年代末，部分大专院校才陆续开设了人物形象设计专业。目前，从业人员主要分为三大类：第一类是从事影视化妆技术的工作者，如影视化妆师、舞台化妆师等；第二类是从事美容美发行业的工作者，如美容师、美发师等；第三类是从事时尚及生活形象指导的工作者，如形象顾问、色彩顾问等。第一类从业人员中，有来自相关院校影视化妆专业的毕业生，以及大量的短期班学员；而第二、三类从业人员中，几乎都是来自美容美发机构的培训班成员，他们大多没有学历，文化程度低。这就造成了行业整体素质偏低，专业人员偏少的现状。化妆设计是一门创造美的职业，良好的审美修养是对行业从业人员的基本要求，培训机构只是进行技术培训，而忽略审美素质的培养；专业设计院校的毕业生比例低于从业人员总人数的百分之一，这都是很不正常的现象，必然会阻碍化妆设计业的正常发展。

由于专业市场的不规范，特别是专业技术人员的专业素质培养环节薄弱，有关人物形象设计的实用性强的专业理论及实训类教学用书尤其显得不够规范，且不系统化。为此，我们针对行业的职业技能要求标准，编写了实用性、专业性强的“专业化妆师系列”。《化妆设计》作为其中之一，内容涵盖了化妆造型中所要了解的大部分理论和技能知识，既注重技能知识的运用，又注重理论知识的讲解，全面而具体地介绍了化妆设计中涉及的理论和技法知识，实用性及理论程度均达到了专业化人才培养的要求。

由于时间紧迫，有不尽如人意之处，还望业内外人士多多指正。本丛书采用了大量国内外优秀的适合教学的化妆造型及服饰参考图片，绝大多数均在参考文献中标明出处，如有疏漏，敬请谅解。

编者

目 录

1 化妆概述	1
1.1 化妆的概念	2
1.2 化妆的场所	3
1.3 专业化妆箱	6
2 化妆基础	15
2.1 头、面部及五官的结构	16
2.2 面部化妆的素描学原理	20
2.3 面部及五官的矫形化妆	21
2.4 化妆色彩	32
3 生活化妆	37
3.1 彩妆的基本步骤	38
3.2 生活妆	39
3.3 新娘妆	42
3.4 晚宴妆	46
3.5 梦幻妆	49
3.6 个性妆	51
3.7 男性化妆技巧	54
4 平面摄影化妆	57
4.1 平面摄影化妆的概念与特点	58
4.2 平面摄影化妆的分类	59
4.3 平面摄影化妆的设计要领	64
4.4 平面摄影化妆技法	68
4.5 光影与平面摄影化妆的关系	72
4.6 平面摄影化妆的修饰技法	77
5 影视戏剧化妆	81
5.1 影视戏剧化妆概述	82
5.2 本色化妆	88
5.3 一般角色化妆	95
5.4 特殊角色化妆	120
6 毛发制品	129
6.1 毛发制品在化妆中的作用	130
6.2 毛发的种类及应用	130
6.3 假发套的制作工艺	133
6.4 假胡子的制作方法	143
6.5 假眉毛的制作	150
6.6 须发的染色	150
参考文献	152

1

化妆概述

化妆的基本概念
化妆的由来及历代化妆习俗
化妆室的基本设置
化妆室的灯光
化妆用具
化妆品的分类与应用
化妆工具箱的维护
化妆师的仪表

1.1 化妆的概念

化妆是现代人日常生活中的一个十分重要的组成部分。从古至今，化妆在女性的生命活动中一直起着十分重要的作用。特别是20世纪50年代后期，由于彩色电影和电视的兴起，女性的美容化妆观念经历了革命性的转变。从此，化妆师不用再依赖画面光和黑白影调效果，而必须用色彩的语言来思维。

要想成为一名称职的专业化妆师，首先需要的是敬业的求知精神，并且需要了解化妆的程序、化妆品的种类及其成分、皮肤结构及其相关知识；其次，需要实践、实践、再实践，不断地运用所学的知识 and 技法进行尝试和修改，直到使自己的作品达到理想的效果；最后，还要不断收集自己及他人的优秀作品和各种相关资料，当然不断整理和完善自己的化妆工具也是必不可少的。

化妆专业人员常常被时尚杂志称为化妆师、美容专家、面部造型师等。的确，在时尚化妆领域的化妆师只是为杂志封面、时装秀或美容院做些流行化妆或美容整形化妆的工作；然而，对于影视化妆领域而言，化妆师所应具备的知识和技能远比时尚化妆的内容要复杂得多。目前，在中国要想从事化妆师的工作，必须具备有关部门颁发的职业技能证书，并以等级划分。当然，根据不同地区，考核的方法也有所差异。

每当提起化妆这个概念时，经常会涉及“美容”这个词，那么，美容与化妆到底有什么区别呢？

美容，从组字上分析，“美”是动词，指“使……变得美丽”，“容”指容貌。美容是指使容貌变得美丽的意思。追溯历史，美容一词源自希腊词“Kosmos”，指宇宙和世界的次序，但也表示举止和修饰。即美容可以理解为是一种塑造、造型和整理效果，借助它的帮助，能使一个人达到内心和外表的协调。美容是一种古老的艺术，因为古往今来人们总是尽力使自己变得美丽。

化妆与美容有交叉概念，然而，却又有所不同。化妆根据其目的不同，可分为：生活化妆、摄影化妆、影视舞台化妆三大部分，其中生活化妆就属于美容的范畴。

简而言之，美容的概念更贴近于生活，是为创造美而服务的；化妆，尤其是影视化妆则应根据剧情的需要塑造人物形象，有时甚至故意丑化形象。具体地说，化妆首先必须根据化妆的目的和要求对人物进行整体的造型风格设计，然后利用专业的用具和材料，运用专业的化妆技法对人的面部乃至身体进行装饰，达到一定的视觉效果，完成整个造型过程。这也是美容与化妆的根本区别。

1.2 化妆的场所

1.2.1 室内化妆间的基本设置

在专业的化妆间内，最基本的配备是灯光设施、专业化妆镜、化妆椅等。有的化妆室内也挂满了剧照、奖状、名人的肖像照。化妆室内提供了良好的公关和偶像前景，也向所有造访者展示了化妆室应有的布局。

但在今天，根据国内其他许多地方的实际情况，更多的日常化妆往往是在并不尽如人意和毫无舒适的条件下完成的，有些化妆场所配备有合适的椅子、镜子和其他化妆装置或者有较多椅子和一排排镜子，而有些配备的则是最低要求的化妆场所，还有可能就是一只普通的无法旋转和升降的低矮椅子，四周是装有25瓦灯泡的镜子及荧光灯。要知道在这样的条件下，进行本色妆的造型都比较困难，更不用说角色妆的造型了。

专业化妆所要求的最基本化妆间或室内场所(见图1.1)应该具备以下条件：

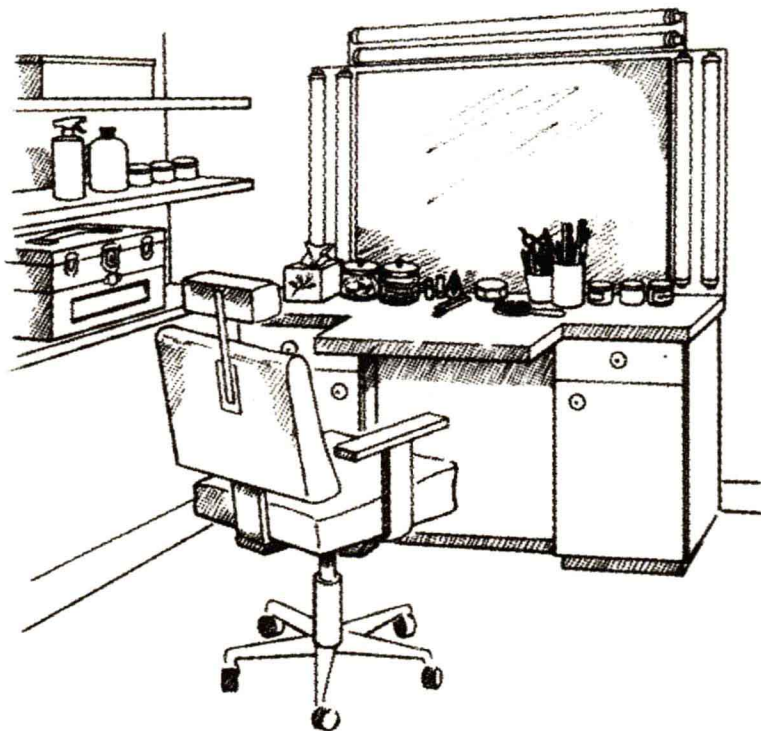


图1.1 基本的化妆场所

- (1) 角度适宜且充足的灯光。
- (2) 大小合适的高品质的镜子。
- (3) 能调节高度且可旋转的椅子。
- (4) 足够放置化妆时所必需的化妆工具及化妆品的桌面。
- (5) 室内无干扰且配备空调设施。
- (6) 最好备有盥洗设施。

1.2.1.1 化妆间的灯光

图1.2显示了由所测光源的每一色带产生的平均亮度。

许多设计师在化妆场所安置的镜子四周安装25瓦至40瓦的白炽灯，他们不仅没有配备足够的灯光，而且其色温也很低，根本无法进行正确的色判断，这些灯光还产生过量的热辐射，增加不必要的温度。

理想的系统照明应使用特殊的荧光灯。荧光灯灯泡是以分散或交叉的光线发出漫射光的，产生的是普遍的照明而不是直接辐射。这样，在使用电子激励时就没有燃烧的灯丝或白炽光，只有产生光值的某种荧光气体，因此，荧光灯不会像白炽灯那样引导光的方向或聚焦。

由于特殊的荧光灯大致接近日光色温，因此可以为化妆、头发或服装在色质和色匹配上提供最适度的灯光条件。任何常规的白炽灯(2900K)均无法为完成的化妆提供正确的色温来准确地判断红色或粉红色(如唇色和颊色)，因此，在白炽灯下完成化妆的对象来到户外时，不是色匹配荡然无存就是面颊显得非常不自然。

1.2.1.2 室内用具

化妆椅应该舒适，有转动式的头靠、液压式或可转动的升降装置，以确保化妆师在化妆时调整角度。化妆桌不应该很深，不然镜子离化妆对象的距离就远，但应该宽一点，便于安放化妆工具箱并留有放置工具和化妆用品的空间。有专业的清洁设施和用具，养成良好的习惯，每次工作完毕要用酒精擦洗桌面。墙和用具的色彩

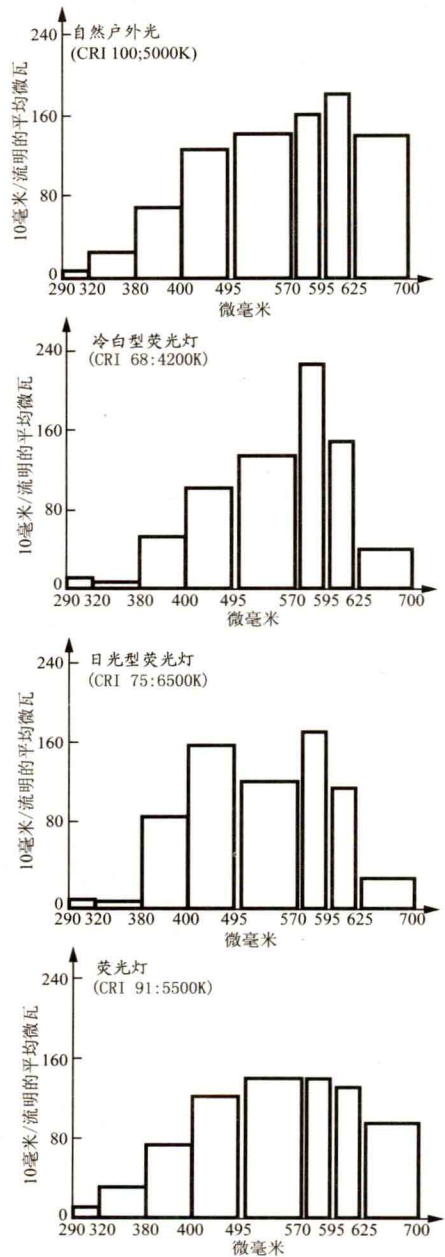


图1.2 光谱能量分布图

应该是中性的，如白色、灰白色、极浅的灰色和米色等，这样化妆时才不至于发生偏色。放置材料和物品的架子最好多一些，最好有可上锁的储存柜。

1.2.2 外景化妆间的基本设置

外景拍摄时，因条件的限制，只能设置简易的化妆间，如果是白天拍摄，可直接在日光下进行化妆，如果是夜间，可使用便携式荧光灯设备，也可以使用具有反光器、能保持3200K的便携式夹子型钨丝灯(或相同类型的其他灯)。

1.2.3 妆色与光色的关系

妆色与光色有着密不可分的联系，不同妆色在不同光色的影响下会产生不同的色彩效果。

1.2.3.1 普通灯泡的演色性

普通灯光一般是低纯度橙黄色的暖色光。在这样的光源下，红色妆变成含有黄色味的红，黄色妆变成光亮的红色味的黄，橙色妆妆色变得更艳亮，绿色妆妆色变成暗浊的黄绿色，青色妆妆色变成灰青暗色，紫色妆妆色变成暗紫近黑色等。

普通灯泡照射下的化妆色彩，黄色味加强了，其照射后的色调统一，但明度一般较低。

1.2.3.2 日光灯的演色性

日光灯称冷色光，带蓝调。在这样的光源下，红色、橙色系列的色彩，色相没有什么变化，但明度、纯度稍微降低；黄色系列的色彩，如柠檬类的色彩带有青色味，土黄类的色彩纯度变低；青色和绿色系列的色彩，基本上色相不太受影响，但会稍微变冷，沉着而生辉；紫色和紫色类的色彩色相会失去一部粉红色调，蓝调有所加重。

1.2.3.3 灯光在化妆造型中的应用

如果用光讲究到位，可以有效地突出皮肤的肌理性、层次感，尤其是润饰光的作用最为明显，它可以改变被画模特的面貌，还要特别注意光线角度对造型效果的影响，不同角度的光线表现不同的语言。

(1) 正面光又称顺光，阴影极少，可表现清晰的影像质感和艳丽的色彩，明暗反差小，无深度幻觉，层次色阶的表现都比较淡薄，正面顺光使皮肤显得细嫩光滑、清晰明朗。

(2) 若采用高角正面光，则会使脸变长；相反，低角正面光使脸变短。

(3) 若采用侧面光，即光源处于面部的横侧面，就会形成明暗参半的效果。

(4) 斜射光在人面部的前方45度角投向主体，能尽量地表现主体的明暗对比，具有立体感、质感的表现能力。

(5) 逆光又称背光，在强烈的逆光投射下，面部形成优美的轮廓，但缺乏质感与色彩感。

(6) 逆光的光源从主体的后方45度角射出，明亮部位少而阴暗部位多，主体正面大部分被隐没，但有局部的光边，能很好地勾画出面部的线条。

1.3 专业化妆箱

艺术构思、技术表现和化妆用品是保证化妆效果的三个重要条件。化妆品选择、使用得当与否，直接影响化妆的效果。因此，化妆师要具备选择和鉴别化妆品的能力，并能熟练地使用化妆品与化妆工具，才能得心应手地从事化妆设计工作。

1.3.1 常用化妆品

化妆品根据其用途不同可分为：洁肤性化妆品、护肤性化妆品及修饰性化妆品。

洁肤性化妆品主要用于化妆前清洁肌肤，如：清洁霜、洗面奶、乳化卸妆油等；护肤性化妆品主要用于调整皮肤的水分和油分，同时保持皮肤健康滋润，如：化妆水（又称爽肤水）、营养乳液、营养霜、精华素等；修饰性化妆品主要用于遮盖及美化皮肤的颜色，同时亦可修饰脸部各部位的轮廓，如：粉底、眼影、腮红、唇膏、修饰化妆笔等。

1.3.1.1 洁肤性化妆品

(1) 清洁霜。清洁霜常用于化妆皮肤的清洁和过多油脂皮肤的清洁。它是一种乳化体，含有较多的矿物油，去污力很强，是去除油性化妆品的最佳清洁用品。当皮肤表面油污浓重，或化有油彩妆时，光靠水对皮肤的清洁作用是不够的，皮肤上的油污必须以溶剂或乳化的方法才能去除。矿物油对油污的溶解性能较好，但单独使用会感觉油腻。肥皂或合成洗涤剂能使油污在水中起乳化作用，但必须用大量水才能洗净。清洁霜既有油分又含水分，油分可溶解油性污垢，水分可溶解水溶性污垢，最后只需用纸巾轻轻擦去，皮肤表面的油性污垢和水溶性污垢都随清洁霜被去除，皮肤即被清洗，而无须用水冲洗，无论何时何地，使用都很方便，且不会损伤皮肤。

(2) 洗面奶。洗面奶是一种不含碱性或弱碱性的液体软皂。其含碱量小于香皂，但清洁皮肤的能力不亚于香皂，它主要是利用表面活性剂清洁皮肤，对皮肤无刺激，洗完脸后会形成极薄的保护膜，令皮肤光滑洁净。洗面奶的品种很多，应根据各自的皮肤性质加以选择。洗面奶包含三种基础原料：水分、油脂和乳化剂。水分能去除汗液的分泌物和水溶性污垢；油脂可作为润肤和溶剂之用；乳化剂由皂类或阴离子和非离子型乳化剂组成，可使洗面奶温和而无刺激。

(3) 卸妆油。卸妆油是油彩及浓妆的第一道清洁剂，其清洁原理主要是油性，对于油彩妆的清洁效果比清洁霜更为显著，但对皮肤的刺激也强。使用时先将卸妆油涂于皮肤，溶解皮

肤上的油彩后用纸巾擦去，再用洗面奶清洁。

1.3.1.2 护肤性化妆品

(1) 化妆水(又称爽肤水)。化妆水属温和的润滑剂，作用较清淡柔和，化妆之前使用它，具有平衡皮肤酸碱度的效果，使得粉底能更平滑地附着于皮肤上。化妆水有多种美容护肤功能，能保持皮肤的水分，使皮肤滋润；能收敛毛孔，使皮肤细腻；有的还有消毒杀菌作用。因此，能保护剃须后和晒伤的皮肤，同时也能养护婴儿皮肤，此外还能治疗痤疮。酸性的化妆水，以有机酸为主要成分，收敛性较强。可使皮肤汗孔收敛，减少水分蒸发，油性皮肤的人使用较好。碱性的化妆水，以氢氧化钠等碱性物质为主要原料，能柔软皮肤，保持皮肤内水分，使皮肤呈湿润状态，有时还用它洗涤薄层污垢。收敛性化妆水，对皮肤收敛作用明显。成分较为复杂：有一类是以弱性有机酸为主料，如柠檬酸和乳酸等，给皮肤一种舒适的刺激，适用于油性皮肤；另一类以铝和锌等收敛盐类配成，有杀菌及抑制汗腺分泌的作用，所以可去除体臭、腋臭。使用化妆水前，应先洗干净脸，然后再用棉球蘸浸化妆水，轻轻地自上而下地涂抹。

(2) 营养乳液。营养乳液类产品质地细腻，气味色泽清淡，由温和的非离子型乳化剂经科学配方精制而成，呈微酸性，有自然润湿、柔软皮肤的功能，长期使用能润滑皮肤，减少细小皱纹。因其弱酸性能中和碱，通常，在洗脸和洗衣服后，常有弱碱性物质留在皮肤上，对皮肤有一定的刺激，此时使用营养乳液，倍感轻松。皮肤粗糙者，冬季皮肤干燥易引起皮炎者，如浴后使用则能润肤止痒。水包油型乳剂的品质使皮肤表面留下一层薄膜，所以可保护皮肤，且用后无油腻感，四季皆宜。好的营养乳液应是质地细腻，洁白如玉，香气淡雅，粘度适宜。如出现油水分离，变色走味，则应停止使用。

(3) 营养霜。营养霜普及于20世纪60年代，与乳液相比水分少，而油性大。用营养霜相当于在面部涂上一层薄膜，可提高皮肤的抗风御寒能力，减少外界刺激，滋润皮肤，保持皮肤娇嫩。使用营养霜应早晚各一次，最佳时间是睡前。睡眠时皮肤细胞处于相对静止状态，有较好的吸收功能，可以吸收营养霜中的低分子物质，低粘度原料也能浸入皮肤组织，能充分营养细胞，提高细胞活力，保持皮肤青春。

(4) 精华素。精华素最重要的功能是安内抚外。当你的肌肤出现了严重的问题时，一方面要尽量补充肌肤所需要的营养、水分，强化肌肤天然抵抗力，抵御外界环境的侵害，让肌肤尽快恢复正常；另一方面，刺激加速细胞的修护与更新，提供细胞必需的氧气，带动皮肤新陈代谢，让肌肤更加明亮紧致。这些，精华素都能做得到。当然，精华素在使用时必须仔细阅读说明书，选择适合皮肤类型的产品是十分关键的，另外，也不能太频繁地使用(见图1.3)。

1.3.1.3 修饰性化妆品

1. 粉底

(1) 粉底的分类。粉底有如下类型：



图1.3 精华素



图1.4 粉底液



图1.5 粉底霜

乳液型(见图1.4):称粉底液、湿粉。含有油脂和水分,便于涂抹,效果真实自然,适合于生活妆及肤质较好的人使用。粉底液分两种:水包油型较清爽,适合油性皮肤使用;油包水型,夏季使用较滋润,适合中干性皮肤和秋冬季使用。

膏霜型(见图1.5):亦称粉底霜。油质和粉质含量均较高,有较强的遮盖力,适用于专业化妆造型。生活中皮肤瑕疵较多的人也可用。

(2) 粉底的作用。粉底自然柔和,可使肤色协调统一。它是化妆造型的基础,是创造妆面洁净的首要条件。其作用是:

调整肤色:健康、亮丽的肤色是化妆造型的首要条件,底色选择不当,就不能表现人的健康肤色,势必会影响化妆效果。选择适当的粉底,调整不理想的面部肤色,都是化妆师必备的基本功。

统一色调:由于面部各部位皮肤厚薄的不同,色素分布的不同,造成皮肤表面的色调深浅不一,如眼袋、黑眼圈等面部暗影等。粉底可以将脸部的色调统一起来,使肤色洁净而协调,一些细小的斑痕、瑕疵也会被遮盖掉,变得不明显。

调整脸型,表现立体感:东方人的面部较为平扁,正面与侧面的轮廓不够清晰,缺乏立体感,将明度不同的粉底涂抹在不同的部位,通过色彩的明暗变化,利用人的视错觉,产生凹凸不同的视觉效果,从而调整脸型,表现立体感。

(3) 粉底的选择。专业粉底应具有如下特点:

第一,粉质细腻,与皮肤融合性好,附着力强,既可较好地遮盖瑕疵,又不失真实肌肤的质感。