



鱼腥草



巴豆



花椒

图解 伤寒论

(汉) 张仲景 著

(晋) 王叔和 撰次

(金) 成无己 注释

(清) 张卿子 参订

(清) 曹炳章 圈点



佛手



川赤芍



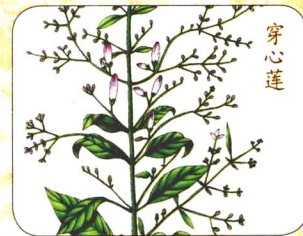
泽泻



鹤不食草



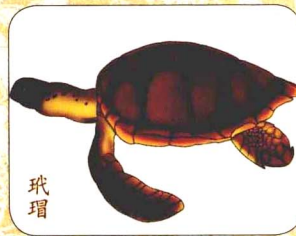
蝉蜕



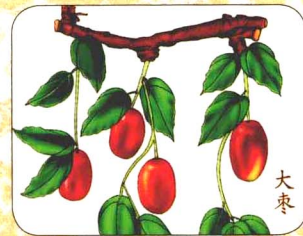
穿心莲



白头翁



玳瑁



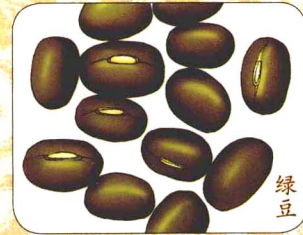
大枣



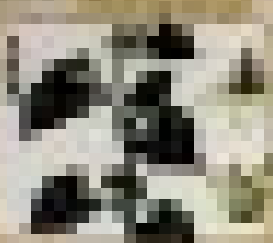
飞廉



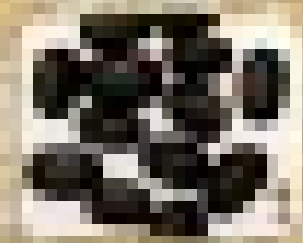
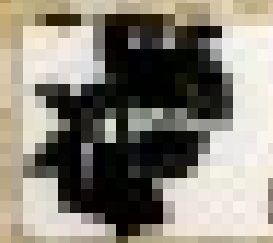
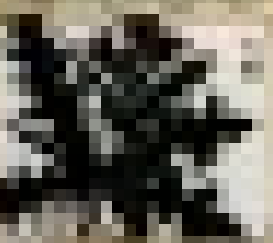
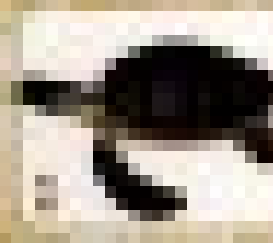
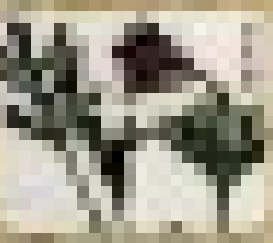
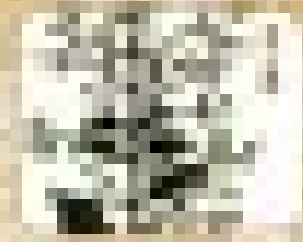
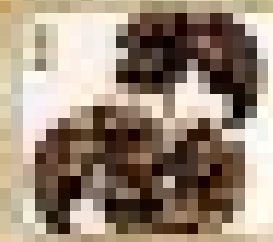
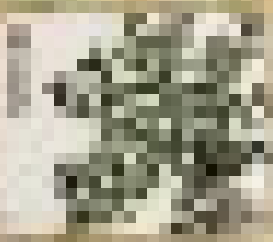
桑葚



绿豆



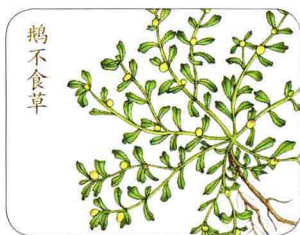
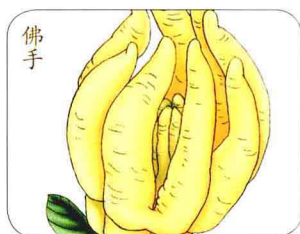
伤寒论



图解 伤寒论

(汉)张仲景 著

(晋)王叔和 撰次 (金)成无己 注释 (清)张卿子 参订 (清)曹炳章 圈点



图书在版编目(CIP)数据

图解伤寒论 / (汉) 张仲景著. —南京: 译林出版社,
2012.3

ISBN 978-7-5447-2489-0

I. ①图… II. ①张… III. ①伤寒论—图解
IV. ①R222.2-64

中国版本图书馆CIP数据核字(2011)第245577号

- 书 名** 图解伤寒论
- 作 者** (汉) 张仲景 著 (晋) 王叔和 撰次 (金) 成无己 注释 (清) 张卿子 参订
(清) 曹炳章 圈点
- 责任编辑** 陆元昶
- 特约编辑** 霍春霞
- 出版发行** 凤凰出版传媒集团
凤凰出版传媒股份有限公司
译林出版社
- 集团地址** 南京市湖南路1号A楼, 邮编: 210009
- 集团网址** <http://www.ppm.cn>
- 出版社地址** 南京市湖南路1号A楼, 邮编: 210009
- 电子邮箱** yilin@yilin.com
- 出版社网址** <http://www.yilin.com>
- 经 销** 凤凰出版传媒股份有限公司
- 印 刷** 山东临沂新华印刷物流集团有限责任公司
- 开 本** 710×1000毫米 1/16
- 印 张** 13.25
- 字 数** 230千字
- 版 次** 2012年3月第1版 2012年3月第1次印刷
- 标准书号** ISBN 978-7-5447-2489-0
- 定 价** 66.80元
- 译林版图书若有印装错误可向承印厂调换

提 要

《伤寒论》一书，原由成无己本《素问》、《灵枢》、《难经》诸书而作，因仲景方论，以辨析其理，极表里虚实阴阳生死之说，究药病轻重去取加减之意，真得张长沙之旨趣。其原著《伤寒论》十卷，《明理论》三卷，《论方》一卷，已行于世。清初张卿子，钱塘人，尝谓仲景之书，精入无伦，非善读，未免滞于语下，诸家论及，各有发明，聊摄成氏，引经析义，尤称详洽，虽抵牾附会间或时有，然诸家莫能胜之，故悉依旧本，不敢去取，他如叔微、潜善、洁古、安常、东垣、丹溪、安道，近代如三阳、宇泰诸君子，单词片语，虽不尽拘长沙辙迹，实深得长沙精义，急为采入，以补六经未发之旨也。是书，仲景自序原为十六卷，至王叔和次为三十六卷，今坊本仅得十卷，而七、八卷又合两为十卷，仅次遗方，先后详略，非复仲景、叔和之旧矣。今依辨平脉法为第一卷，自伤寒大例及六经次第不复，妄有诠次，止以先后匀适，约为六卷，其遗方并入论集，便于检阅云云。张卿子据成氏原本，增以后贤发明，使成书益臻美备，惟张书已将《明理论》删去，今仍附刊于本书之后，藉资参考，增张氏之注，复成氏之旧，益见详备。



醫聖
張仲景
河南南陽

严 序

夫前圣有作，后必有继而述之者，则其教乃得著于世矣。医之道，源自炎黄，以至神之妙，始兴经方。继而伊尹以元圣之才，撰成《汤液》，俾黎庶之疾火，咸遂蠲除；使万代之生灵，普蒙拯济。后汉张仲景，又广《汤液》为《伤寒杂病论》十数卷，然后医方大备，兹先圣后圣若合符节。至晋太医令王叔和，以仲景之书，撰次成序，得为完帙。昔人以仲景方一部，为众方之祖，盖能继述先圣之所作，迄今千有余年，不坠于地者，又得王氏阐明之力也。《伤寒论》十卷，其言精而奥，其法简而详，非寡闻浅见所能躋究。后虽有学者，又各自名家，未见发明。仆忝医业，自幼徂老，耽味仲景之书五十余年矣，虽粗得其门而近升乎堂，然未入于室，常为之慊然。昨者邂逅聊摄成公，议论该博，术业精通，而有家学。注成《伤寒》十卷，出以示仆。其三百九十七法之内，分析异同，彰明隐奥，候陈脉理，区别阴阳，使表里以昭然，俾汗下而灼见。百一十二方之后，通明名号之由，彰显药性之主，十剂轻重之攸分，七精制用之斯见，别气味之所宜，明补泻之所适。又皆引《内经》，旁牵众说，方法之辨，莫不允当，实前贤所未言，后学所未识，是得仲景之深意者也。昔所谓慊

然者，今悉达其奥矣。亲睹其书，诚难默默，不揆荒芜，聊序其略。

时甲子中秋日洛阳严器之序

医圣祠



序

夫《伤寒论》，盖祖述大圣人之意，诸家莫其伦拟。故晋皇甫谧序《甲乙针经》云：“伊尹以元圣之才，撰用《神农本草》以为《汤液》。汉张仲景论广《汤液》，为十数卷，用之多验。近世太医令王叔和，撰次仲景遗论甚精，皆可施用。”是仲景本伊尹之法，伊尹本神农之经，得不谓祖述大圣人之意乎？张仲景《汉书》无传，见《名医录》云：南阳人，名机，仲景乃其字也。举孝廉，官至长沙太守。始受术于同郡张伯祖，时人言，识用精微过其师。所著论，其言精而奥，其法简而详，非浅闻寡见者所能及。自仲景于今八百余年，惟王叔和能学之。其间如葛洪、陶弘景、胡洽、徐之才、孙思邈辈，非不才也，但各自名家，而不能修明之。开宝中，节度使高继冲曾编录进上，其文理舛错，未尝考正。历代虽藏之书府，亦阙于雠校，是使治病之流，举天下无或知者。国家诏儒臣校正医书，臣奇续被其选。以为百病之急，无急于伤寒。今先校定张仲景《伤寒论》十卷，总二十二篇，证外合三百九十七法，除复重，定有一百一十二方。今请颁行。

太子右赞善大夫臣高保衡、尚书屯田员外郎臣孙奇、尚书司封郎中秘阁校理臣林亿等谨上



平安
秉哲之夫
爲
張仲景
造像
丙辰
初夏
海和



医林列传

● 张机

张机，字仲景，南阳人也。受业于同郡张伯祖，善于治疗，尤精经方。举孝廉，官至长沙太守。后在京师为名医，于当时为上手。以宗族二百余口，建安纪年以来，未及十稔，死者三之二，而伤寒居其七，乃著论二十二篇证，外合三百九十七法，一百一十二方。

其文辞简古奥雅，古今治伤寒者，未有能出其外者也。其书为诸方之祖，时人以为扁鹊仓公，无以加之，故后世称为医圣。



● 王叔和

王叔和，高平人也。性度沉静，博好经方，尤精诊处。洞识养生之道，深晓疗病之源。采摭群论，撰成《脉经》十卷。叙阴阳表里，辨三部九候，分人迎、气口、神门，条十二经，二十四气，奇经八脉，五脏六腑，三焦四时之病，纤悉备具，咸可按用。凡九十七篇，又次张仲景反论为三十六卷，大行于世。



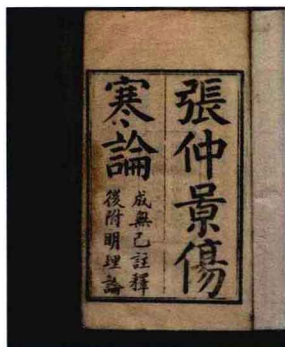
王叔和

● 成无己

成无己，聊摄人，家世儒医。性识明敏，记问该博。撰述伤寒义，皆前人未经道者。指在定体分形析证，若同而异者明之，似是而非者辨之。古今言伤寒者祖张仲景，但因其证而用之，初未有发明其意义。成无己博极研精，深造自得，本《难》、《素》、《灵》诸书，以发明其奥，因仲景方论，以辨析其理，极表里虚实阴阳死生之说，究药病轻重，去取加减之意，真得长沙公之旨趣。所著《伤寒论》十卷，《明理论》三卷，《论方》一卷，大行于世。

《伤寒杂病论》集

论曰：余每览越人入虢之诊，望齐侯之色，未尝不慨然叹其才秀也。怪当今居世之士，曾不留神医药，精究方术，上以疗君亲之疾，下以救贫贱之厄，中以保身长全，以养其生，但竞逐荣势，企踵权豪，孜孜汲汲，惟名利是务，崇饰其末，忽弃其本，华其外而悴其内，皮之不存，毛将安附焉？卒然遭邪风之气，婴非常之疾，患及祸至，而方震栗，降志屈节，钦望巫祝，告穷归天，束手受败。赉百年之寿命，持至贵之重器，委付凡医，恣其所措。咄嗟呜呼！厥身已毙，神明消灭，变为异物，幽潜重泉，徒为啼泣。痛夫！举世昏迷，莫能觉悟，不惜其命。若是轻生，彼何荣势之云哉？而进不能爱人知人，退不能爱身知己，遇灾值祸，身居厄地，蒙蒙昧昧，蠢若游魂。哀乎！趋世之士，驰竞浮华，不固根本，忘躯徇物，危若冰谷，至于是也！



光绪二十二年湖南书局官刻本《伤寒论》



张仲景行医

余宗族素多，向余二百。建安纪年以来，犹未十稔，其死亡者，三分有二，伤寒十居其七。感往昔之沦丧，伤横夭之莫救，乃勤求古训，博采众方，撰用《素问》、《九卷》、《八十一难》、《阴阳大论》、《胎产药录》，并平脉证辨，为《伤寒杂病论》，合十六卷。虽未能尽愈诸病，庶可以见病知源。若能寻余所集，思过半矣。

夫天布五行，以运万类，人禀五常，以有五脏。经络府俞，阴阳会通，玄冥幽微，变化难极。自非才高识妙，岂能探其理致哉！上古有神农、黄帝、岐伯、伯高、雷公、少俞、少师、仲文，中世有长桑、扁鹊，汉有公乘阳庆及仓公，下此以往，未之闻也。观今之医，不念思求经旨，以演其所知；各承家技，终始顺旧，省疾问病，务在口给；相对斯须，便处汤药；按寸不及尺，握手不及足；人迎趺阳，三部不参；动数发息，不满五十；短期未知决诊，九候曾无仿佛；明堂阙庭，尽不见察，所谓窥管而已。夫欲视死别生，实为难矣！

孔子云：生而知之者上，学则亚之。多闻博识，知之次也。余宿尚方术，请事斯语。

汉长沙宁南阳张机著



光緒庚辰扫叶山房木刻线装《伤寒论》六册



光緒庚辰扫叶山房木刻线装《伤寒论》六册



凡 例

一、仲景之书，精入无伦，非善读，未免滞于语下。诸家论述，各有发明，而聊摄成氏引经析义，尤称详洽。虽抵牾附会间或时有，然诸家莫能胜之，初学不能舍此索途也。悉依旧本，不敢去取。

二、诸家善发仲景之义者，无过南阳，外此如叔微、潜善、洁古、安常、东垣、丹溪、安道，近代如三阳、宇泰诸君子，单词片语，虽不尽拘长沙辙迹，实深得长沙精义，急为采入，以补六经未发之旨也。

三、是书，仲景自序原为十六卷，至叔和次为三十六卷，今坊本仅得十卷，而七八卷又合两为一十卷，仅次遗方，先后详略，非复仲景、叔和之旧矣。今依辨平脉法为第一卷，自伤寒大例及六经次第不复，妄有诠次，止以先后匀适，约为六卷。其遗方并入论集，便于简阅。大抵因三阳王氏义例云。



光绪戊申年《伤寒论》四卷四册



光绪戊申年《伤寒论》四卷四册



光绪戊申年《伤寒论》四卷四册



光绪戊申年《伤寒论》四卷四册

音 释

卷一

见音现，下同。

谵职廉切，病人寐而自语也。

剧竭戟切，甚也。

鞮音硬，下同。

洒淅上，所下切；下，音析，寒惊貌。

恶鸟路切。

响音句，嘘气往来也。

濡汝朱切，润也。

阖音合。

噪子到切，动也。

藹于盖切。

警匹灭切。

萦于营切。

趺音玦，疾貌。

痞音备。

而濡音软，柔也。

转索上，铢恋切；下，苏各切。

澼阻立切，汗出和也。

趺音夫。

腐音府，烂也。

燥苏到切，干也。

噫乙界切。

烁式灼切。

溲所留切，溺也。

絜直立切。

侠音协，又音来。

黧力支切，黑而黄。

恟音噎，义同。

啐于月切，逆气也。

衄女六切。

慄音栗，惧貌。

邪中音众。

溷胡困切，浊乱也。

佛郁上，音拂；下，音熨。

痛于容切。

嗝乙骨切，咽也。

豚徒浑切。

盍音合。

圜七情切，厕也。

湫子由切，又，子小切。

斲鱼斤切。

麋音迷。

悍胡旦切。

眦静计切。

参差上，初簪切；下，楚宜切。

铨七全切。

铖音殊。

瀦音畜，水聚也。

其差楚懈切。

坤音申。

卯卢管切。

咙力公切，喉咙也。

菽音叔，豆也。

劲居正切，健也。

淖奴教切。

覆芳救切。

牝脏上，毗忍切；下，子浪切，阴脏也。

痲以羊切。

僵仆上，音姜；下，音副。

翕奄上，音吸；下，音掩。

见阳音现。

股音古，髀也。

慄徒颊切，动惧貌。

谐音鞋，和也。

戾音利。