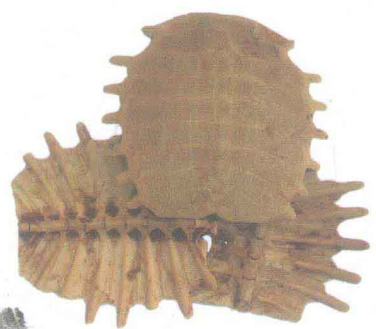




# 中药饮片炮制

ZHONGYAO YINPIAN PAOZHI CAISE TUPU

## 彩色图谱



本书收录1140个中药饮片品种，

近1300幅照片图，对常用中药饮片的

炮制进行说明。每个品种包括文字部

分与多幅图片，文字部分主要说明了各

品种的名称、来源、炮制方法、成品性

状；图片为相同自然光线环境下，拍摄

的药品炮制前后照片图，一目了然地展

示中药炮制前后的外观、色泽变化，显

示炮制品外观质量。为中药饮片的传统

经验鉴别与外观质量控制提供了直观的

参考依据。



郭长强 主编



化学工业出版社  
生物·医药出版分社

郭长强

主编



彩色图谱

ZHONGYAO YINPIAN PAOZHICHAISE TUPU

# 中药饮片炮制



化学工业出版社  
生物·医药出版分社

·北京·

本书收录 1140 个中药饮片品种，近 1300 副照片图，对常用中药饮片的炮制进行说明。每个品种包括文字部分与多幅图片，文字部分主要说明了各品种的名称、来源、炮制方法、成品性状、注意事项；图片为相同自然光线环境下，拍摄的药品炮制前后照片图，一目了然地展示中药材炮制前后的外观、色泽变化，显示炮制品外观质量。为中药饮片的传统经验鉴别与外观质量控制提供了直观的参考依据。

本书可供中药饮片生产、销售、中药研究、中药炮制等研究与从业人员使用，也可供中医药大专院校师生、中药爱好者学习参考。

## 图书在版编目 (CIP) 数据

中药饮片炮制彩色图谱 / 郭长强主编. —北京: 化学工业出版社, 2011. 4

ISBN 978-7-122-09805-4

I. 中… II. 郭… III. 中药饮片 - 炮制学 - 图谱  
IV. R283.64-64

中国版本图书馆 CIP 数据核字 (2010) 第 210866 号

---

责任编辑: 杨燕玲 李少华  
责任校对: 战河红

文字编辑: 何 芳  
装帧设计: 刘丽华

---

出版发行: 化学工业出版社 生物·医药出版社 (北京市东城区青年湖南街13号 邮政编码100011)  
印 装: 北京画中画印刷有限公司  
787mm×1092mm 1/16 印张26<sup>1</sup>/<sub>4</sub> 字数784千字 2011年4月北京第1版第1次印刷

---

购书咨询: 010-64518888 (传真: 010-64519686) 售后服务: 010-64518899

网 址: <http://www.cip.com.cn>

凡购买本书, 如有缺损质量问题, 本社销售中心负责调换。

---

定 价: 198.00元

版权所有 违者必究

# 序



中医临床诊疗讲究辨证论治，通过辨证而立法，再依法制方，按君臣佐使之配伍而遣药。所遣之药，乃经过炮制之饮片，故组方之中药饮片为中医临床疗效的物质基础。如果说辨证论治为中医之本，那么制方按君臣佐使配伍遣药，使用经过炮制的中药饮片，实为世界医药之林所仅见，可称中医用药之魂。

中药炮制是我国独具特色的制药技术，中药材经过炮制成饮片，方为中医临床的处方药。千百年来，中药饮片的质量又是如何保证的呢？其一，就是严格依法炮制。这里所称的法，就是当今所说的“炮制规范”。古代则有梁代陶弘景总结的“合药方剂料理法”。唐代将其全文纳入具有国家药典性质的《新修本草》（公元659年颁行）而成为我国最早的法定炮制规范；宋代，政府于公元1107～1110年校订颁行的方典《太平惠民和剂局方》附有“论炮炙三品药石类例”，载入174种中药的炮制方法，成为宋代的法定炮制规范。其后各家本草都丰富了中药炮制方法和品种，并流传至今。其二，对炮制成的中药饮片，则主要依靠饮片的形、色、气、味、质地等特征的适宜来保证其质量。如此，“修治合度，分两无差，用得宜，病无不愈。”

因此，有一部生、熟饮片对比，能反映饮片外观特征、图文并茂的图集，无疑是中药饮片生产、经营、应用、管理、科研诸方面的有益工具。山东省中医药研究院郭长强等同志，有鉴于此，精心计划并设计，与中药饮片生产企业精诚合作，历数年之艰辛，终于完成1140种中药生、熟饮片的制备，并摄制成彩色图片，汇集成册，编成《中药饮片炮制彩色图谱》，填补这一领域的空白。

此书以中医药理论为指导，以传统中药炮制经验为基础。以科研与生产相结合的方式，采用规范的炮制工艺，制备中药饮片样品。复以现代数码摄影技术摄制彩色图片，直观展示传统中药饮片的成品性状，为传统饮片的质量控制提供辅助标准。此书图文清晰，文字翔实，有幸先睹，感其实用，特推荐给从事中药饮片生产、经营、管理，乃至教学、科研、应用诸同道。遂不揣浅陋，是为序。

张世臣

2010年12月19日

于北京

# 编写人员名单

顾 问 王 琦

主 编 郭长强

副 主 编 (按姓氏笔画排序)

吕文海 闫雪生 张会敏 邵 林 姜保生 贾天柱 顾振荣 徐丽华

编写人员 (按姓氏笔画排序)

王 萌 (山东省中医药研究院)

王 琦 (山东省中医药研究院)

孔祥山 (山东中医药大学附属医院)

冯玉强 (济南药业集团质量部)

成爱华 (滨州市白癜风医院)

吕文海 (山东中医药大学)

刘培培 (济南市槐荫区医院)

闫雪生 (山东省中医药研究院)

孙立立 (山东省中医药研究院)

苏德民 (山东省立医院)

李 岩 (山东省中医药研究院)

李英霞 (山东省中医药研究院)

张会敏 (山东省中医药研究院)

张晓然 (济南市中心医院)

陆永辉 (山东省中医药研究院)

邵 林 (山东中医药大学)

南云生 (山东中医药大学)

钟方晓 (山东省中医药研究院)

姜保生 (山东省济南市建联中药饮片有限公司)

贾天柱 (辽宁中医药大学)

顾振荣 (安徽沪樵中药饮片公司)

徐丽华 (山东省药品检验所)

郭 杰 (上海全成环保科技有限公司)

郭长强 (山东省中医药研究院)

崔 璐 (山东省中医药研究院)

韩 莉 (山东省中医药研究院)

摄 影 郭长强 张会敏 郭 杰



中药由中药材、中药饮片和中成药三部分组成。中药饮片是中药材经过净制、切制和炮制等加工，并使之达到一定质量标准要求的制成品。中药饮片是直接用于中医临床组方的处方药和中成药生产的原料药。其质量直接关系到中药的临床疗效。依法炮制与复方配伍是中医临床用药的两大特色。中药饮片炮制是我国的传统制药技术，“凡药制造，贵在适中，不及则功效难求，太过则气味反失”（明·陈嘉谟《本草蒙筌》）。中药饮片的形、色、气、味、质等性状变化，是判断炮制“火候”和饮片质量的重要依据，是经长期临床验证的传统质量标准的重要内容。

《中药饮片炮制彩色图谱》是一部展示饮片炮制程度、色泽变化及外观性状的应用技术专著，是衔接中药炮制技术文字描述与炮制品实物之间的纽带。直观明了，弥补了文字描述饮片炮制方法、程度及饮片性状、色泽等变化的一些不足，为中药饮片的传统经验鉴别及外观质量控制提供了直观的参考依据。

本书共收载常用中药饮片 1140 种，彩图近 1300 幅。收载的饮片按不同用药部位进行分类，品名按其笔画为序编排，同时附有索引。为增加图谱的可比性，绝大多数图谱采用专业数码相机对同一饮片生品与炮制品在相同自然光线环境下对应拍照，真实展示了饮片炮制前后的外观色泽变化和不同炮制品的性状特征。图谱拍摄过程中所用饮片均来源于生产一线，非随意取样。为方便实用，本书不仅收载了中药饮片的炮制品图谱，而且收载了常用中药饮片的净制品图谱。文字着重介绍了中药饮片的来源、炮制方法、性状描述，图片与文字配合，力求图文并茂。可供全国各地中药饮片生产厂家和中药饮片销售部门的从业者、科研、药检和教学人员，以及中医药大、中专院校的在校学生学习和参考。

为了保证图谱的可靠性、真实性，编者严格选材、规范炮制，并邀请长期从事中药饮片炮制、鉴别工作的多位名老中药专家鉴别指导。以《中华人民共和国药典》《全国中药炮制规范》《山东省中药炮制规范》《中药炮制学》等专著为参考，保证了药材品种、饮片质量、炮制工艺、炮制品质量的可靠性、科学性。

编者从 2004 年 1 月开始本书的相关工作，数易其稿。旨在向中药饮片行业提供一个可以保证中药饮片及炮制质量的直观比对参考标准，确保中医用药的安全有效，使其能更好地服务于临床。

中药饮片知识博大精深，由于编著时间仓促，经费和水平有限，疏漏之处诚请诸位读者指正，以使其不断完善，实为编者之初衷。

编者  
2010 年 1 月

# 目录

# CONTENTS

## 根、根茎类

人参 /2  
  人参、人参片  
  人参须  
  红参、红参片  
  红参须  
  模加工红参  
  观赏人参  
九节菖蒲 /3  
三七 /4  
  三七  
  三七粉  
  油炸三七  
三棱 /5  
  三棱  
  醋三棱  
干姜 /5  
  干姜、干姜片  
  干姜炭、干姜片炭  
  炮姜、炮姜片  
土三七（菊三七） /6  
土贝母 /7  
土茯苓 /7  
大黄 /7  
  大黄  
  大黄炭  
  酒大黄  
  醋大黄  
  熟大黄（酒蒸大黄）  
  熟大黄（酒炖大黄）  
山豆根（广豆根） /9  
山药 /9  
  山药（光山药、毛山药）  
  麸山药  
  土山药  
山柰 /10  
山慈菇（毛慈菇） /10  
山慈菇（光慈菇） /11  
千年健 /11  
川木香 /12  
  川木香  
  麸川木香  
川贝母 /12  
  松贝  
  青贝  
  炉贝  
川牛膝 /13  
  川牛膝

  酒川牛膝  
  盐川牛膝  
川乌 /14  
  川乌  
  制川乌  
川芎 /15  
  川芎  
  酒川芎  
  炒川芎  
王瓜根 /16  
天冬（天门冬） /16  
天花粉 /16  
天南星 /17  
  天南星  
  制天南星  
  胆南星  
天麻 /18  
  天麻  
  天麻片  
  鲜天麻  
天葵子 /19  
云木香 /19  
  云木香  
  麸云木香  
太子参（孩儿参） /20  
水菖蒲 /20  
牛膝（怀牛膝） /21  
  牛膝  
  酒牛膝  
  盐牛膝  
升麻 /22  
  升麻  
  蜜升麻  
  升麻炭  
片姜黄 /22  
丹参 /23  
  丹参  
  酒丹参  
乌药 /23  
巴戟天 /24  
  巴戟肉  
  盐巴戟天  
  制巴戟天  
玉竹 /25  
甘松 /25  
甘草 /25  
  甘草

  炙甘草  
  炒甘草  
甘遂 /26  
  甘遂  
  醋甘遂  
  醋煮甘遂  
石菖蒲（菖蒲） /27  
龙胆（龙胆草） /28  
  龙胆  
  酒龙胆  
北豆根 /29  
北沙参 /29  
  北沙参  
  蜜沙参  
生姜 /30  
  生姜  
  煨姜、烤制姜  
仙茅 /31  
  仙茅  
  酒仙茅  
白术 /31  
  白术  
  炒白术  
  焦白术  
  麸白术  
  土白术  
白头翁 /32  
白芍 /33  
  白芍  
  炒白芍  
  酒白芍  
  麸白芍  
  醋白芍  
  土白芍  
  白芍炭  
白芨（白及） /34  
白芷 /35  
白附子（禹白附） /36  
  白附子  
  制白附子  
白茄根 /36  
白茅根 /37  
  白茅根  
  茅根炭  
白药子 /37  
白前 /37  
  白前



蜜白前  
白薇 /38  
白薇 /38  
白薇  
蜜白薇  
玄参(元参) /39  
半夏 /39  
  生半夏  
  清半夏  
  法半夏  
  姜半夏  
托盘根 /41  
地黄 /41  
  生地黄  
  生地炭  
  熟地黄  
  熟地炭  
地榆 /43  
  地榆  
  地榆炭  
西洋参 /43  
  西洋参  
  西洋参片  
  西洋参粉  
百合 /44  
  百合  
  蜜百合  
百部 /45  
  百部  
  蜜百部  
当归 /46  
  当归  
  酒当归  
  土当归  
  当归炭  
竹节参(竹节七) /47  
延胡索(元胡) /47  
  延胡索  
  醋延胡索  
  酒延胡索  
伊贝母 /48  
祁州漏芦 /49  
防己(粉防己) /49  
  防风  
  炒防风  
红大戟 /50  
  红大戟  
  醋红大戟  
红药子(血三七) /50  
麦冬 /51  
  麦冬  
  朱麦冬  
远志 /51  
  远志  
  蜜远志  
  制远志  
  朱远志(朱砂拌)  
赤芍 /52  
  赤芍  
  酒赤芍  
  炒赤芍  
苍术 /53

苍术  
麸苍术  
焦苍术  
制苍术  
苕麻根 /54  
  苕麻根  
  苕麻根炭  
芦根 /55  
  鲜芦根  
  芦根  
两头尖(竹节香附) /55  
何首乌 /56  
  何首乌  
  制何首乌  
佛手参(手掌参) /57  
羌活 /57  
附子 /58  
  白附片  
  黑顺片  
  淡附片  
  炮白附片、炮淡附片  
  盐附片  
苦参 /59  
  苦参  
  苦参炭  
板蓝根 /60  
郁金 /60  
  郁金  
  醋郁金  
虎杖 /61  
明党参 /61  
知母 /62  
  知母  
  盐知母  
金果榄 /63  
狗脊 /63  
  狗脊  
  烫狗脊  
  熟狗脊(蒸狗脊)  
京大戟 /64  
泽泻 /64  
  泽泻  
  麸泽泻  
  盐泽泻  
细辛 /65  
  细辛  
  蜜细辛  
贯众 /66  
  贯众  
  炒贯众  
  贯众炭  
茜草 /67  
  茜草  
  茜草炭  
草乌 /68  
  草乌  
  制草乌  
胡黄连 /69  
南沙参 /69  
威灵仙 /69  
  威灵仙  
  酒威灵仙  
  醋威灵仙

骨碎补 /70  
  骨碎补  
  烫骨碎补  
香附 /71  
  香附、香附片、香附米  
  香附炭  
  醋香附、醋香附片、醋香附米  
  酒香附、酒香附片、酒香附米  
  四制香附  
重楼 /73  
禹州漏芦 /73  
独活 /73  
姜黄 /74  
前胡 /74  
  前胡  
  蜜前胡  
穿山龙(山崇山) /75  
秦艽 /75  
莪术 /75  
  莪术  
  醋莪术  
桔梗 /76  
柴胡 /76  
  柴胡  
  醋柴胡  
  鳖血柴胡  
党参 /77  
  党参  
  炒党参  
  米党参  
  蜜党参  
射干 /78  
徐长卿 /79  
狼毒 /79  
  生狼毒  
  醋狼毒  
高良姜 /80  
拳参 /80  
浙贝母 /80  
  浙贝母  
  浙贝母片  
黄芩 /81  
  黄芩  
  酒黄芩  
  黄芩炭  
黄芪 /82  
  黄芪  
  蜜黄芪  
黄连 /83  
  黄连  
  炒黄连  
  酒黄连  
  萸黄连  
  姜黄连  
  黄连炭  
黄药子 /84  
黄精 /85  
  黄精  
  酒黄精  
菝葜 /86  
常山 /86  
  常山  
  酒常山

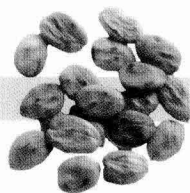


炒常山  
银柴胡 /87  
猫爪草 /87  
麻黄根 /87  
商陆 /88  
商陆  
醋商陆  
续断 /89  
续断  
酒续断

盐续断  
绵萆薢 /89  
葛根 /90  
野葛  
粉葛  
扶葛根  
萱草根 /91  
紫草 /91  
紫菀 /92  
紫菀

蜜紫菀  
墓头回 /92  
薤白 /93  
藁本 /93  
藕节 /94  
藕节  
炒藕节  
藕节炭  
藕节片  
藕节片炭

## 果实、种子类



八角茴香 /97  
八角茴香  
盐八角茴香  
刀豆 /97  
大风子 /98  
大风子  
大风子仁  
大风子霜  
大豆黄卷 /99  
大豆黄卷  
炒大豆黄卷  
制大豆黄卷  
大皂角 /100  
大枣 /100  
大腹皮 /100  
小茴香 /101  
小茴香  
炒小茴香  
盐小茴香  
山茱萸 /101  
山茱萸肉  
酒茱萸肉  
蒸茱萸肉  
山楂 /102  
山楂  
炒山楂  
焦山楂  
山楂炭  
千金子(续随子) /103  
千金子  
千金子仁  
千金子霜  
川楝子 /104  
川楝子  
炒川楝子  
焦川楝子  
盐川楝子  
女贞子 /105  
女贞子  
酒女贞子  
马钱子(番木鳖) /106  
马钱子  
制马钱子(沙烫)  
马兜铃 /107  
马兜铃

蜜马兜铃  
马蔺子 /107  
王不留行 /108  
王不留行  
炒王不留行  
王瓜子 /108  
天仙子(菟蓍子) /109  
木瓜片 /109  
木腰子(过岗龙子) /110  
木蝴蝶(干张纸) /110  
木鳖子 /110  
木鳖子  
木鳖子仁  
木鳖子霜  
五味子 /111  
五味子  
酒五味子  
醋五味子  
蜜五味子  
车前子 /112  
车前子  
炒车前子  
盐车前子  
水红花子 /113  
水红花子  
炒水红花子  
牛蒡子 /114  
牛蒡子  
炒牛蒡子  
乌梅 /114  
乌梅  
乌梅炭  
凤眼草 /115  
火麻子 /115  
火麻子  
炒火麻子  
火麻仁 /116  
火麻仁  
炒火麻仁  
巴豆 /116  
巴豆  
巴豆仁  
巴豆霜  
石莲子(甜石莲) /117  
石榴皮 /118

石榴皮  
石榴皮炭  
龙眼肉(桂圆肉) /118  
白花菜子 /119  
白豆蔻 /119  
白果(银杏) /120  
白果  
炒白果  
白果仁  
炒白果仁  
白胡椒 /121  
白扁豆 /121  
白扁豆  
炒白扁豆  
焯白扁豆  
焯炒白扁豆  
白扁豆衣 /123  
白扁豆衣  
炒白扁豆衣  
瓜蒌 /123  
瓜蒌  
蜜瓜蒌  
瓜蒌子 /124  
瓜蒌子  
蜜瓜蒌子  
炒瓜蒌子  
瓜蒌子仁霜  
瓜蒌皮 /125  
瓜蒌皮  
炒瓜蒌皮  
蜜瓜蒌皮  
冬瓜子 /126  
冬瓜子  
炒冬瓜子  
冬瓜皮 /127  
冬葵子 /128  
母丁香 /128  
丝瓜络 /128  
丝瓜络  
炒丝瓜络  
丝瓜络炭(炒炭)  
丝瓜络炭(焖煨)  
地肤子 /129  
亚麻子(大胡麻) /130  
亚麻子

炒亚麻子  
肉豆蔻 /130  
  肉豆蔻  
  煨肉豆蔻  
决明子 /131  
  决明子  
  炒决明子  
红豆蔻 /132  
麦芽 /132  
  麦芽  
  炒麦芽  
  焦麦芽  
赤小豆 /133  
芫荽子 /134  
芸苔子 /134  
花椒 /134  
  花椒  
  炒花椒  
芥子 /135  
  芥子  
  炒芥子  
苍耳子 /136  
  苍耳子  
  炒苍耳子  
芡实 /136  
  芡实  
  麸芡实  
  炒芡实  
连翘 /137  
吴茱萸 /137  
  吴茱萸  
  制吴茱萸  
  盐吴茱萸  
  连吴茱萸  
佛手 /139  
谷芽(粟芽) /139  
  谷芽  
  炒谷芽  
  焦谷芽  
沙苑子 /140  
  沙苑子  
  盐沙苑子  
诃子 /140  
  诃子  
  诃子肉  
  炒诃子肉  
  煨诃子肉  
补骨脂 /141  
  补骨脂  
  炒补骨脂  
  盐补骨脂  
陈皮 /142  
  陈皮  
  陈皮炭  
  土陈皮  
青皮 /143  
  青皮  
  醋青皮  
  麸青皮  
青箱子 /144  
  青箱子  
  炒青箱子  
苦石莲 /144

苦杏仁 /145  
  苦杏仁  
  焯炒苦杏仁  
  炒苦杏仁  
  蒸苦杏仁  
  苦杏仁霜  
苘麻子 /147  
郁李仁 /147  
  郁李仁  
  炒郁李仁  
罗汉果 /148  
使君子 /148  
  使君子  
  使君子仁  
  炒使君子仁  
金樱子 /149  
  金樱子肉  
  蜜金樱子肉  
葶苈 /150  
葶苈茄 /150  
草豆蔻 /151  
草果 /151  
  草果  
  炒草果  
  草果仁  
  炒草果仁  
  姜草果仁  
菴蔚子 /152  
  菴蔚子  
  炒菴蔚子  
胡芦巴 /153  
  胡芦巴  
  炒胡芦巴  
  盐胡芦巴  
荔枝核 /154  
  荔枝核  
  盐荔枝核  
南山楂 /154  
相思子 /155  
枳壳 /155  
  枳壳  
  麸枳壳  
枳实 /156  
  枳实  
  炒枳实  
  麸枳实  
枳椇子 /157  
柏子仁 /157  
  柏子仁  
  炒柏子仁  
  柏子仁霜  
梔子 /158  
  梔子  
  炒梔子  
  焦梔子  
  梔子炭  
枸杞子 /160  
柿蒂 /161  
砂仁 /161  
  砂仁  
  盐砂仁  
牵牛子 /162  
  牵牛子

炒牵牛子(白丑、黑丑)  
鸦胆子 /163  
韭菜子 /164  
  韭菜子  
  盐韭菜子  
香橼 /164  
  香橼  
  炒香橼  
  麸香橼  
胖大海 /165  
急性子 /166  
莱菔子 /166  
  莱菔子  
  炒莱菔子  
莲子 /166  
  莲子  
  莲子肉  
  炒莲子肉  
莲子心 /167  
  莲子心  
  朱莲子心  
莲房 /168  
  莲房  
  炒莲房炭  
  煨莲房炭  
桃仁 /169  
  桃仁  
  炒桃仁  
  蒸桃仁  
  焯桃仁  
  焯炒桃仁  
核桃仁 /170  
益智仁 /171  
  益智仁  
  炒益智仁  
  盐益智仁  
娑罗子 /172  
浮小麦 /172  
  浮小麦  
  炒浮小麦  
预知子(八月札) /173  
桑椹 /173  
菟丝子 /174  
  菟丝子  
  盐菟丝子  
  菟丝子饼  
梧桐子 /174  
蛇床子 /175  
甜瓜子 /175  
  甜瓜子  
  炒甜瓜子  
甜瓜蒂 /176  
甜杏仁 /176  
稻豆衣(黑豆衣) /177  
猪牙皂 /177  
  猪牙皂  
  炒猪牙皂  
  蜜猪牙皂  
淡豆豉 /178  
绿豆衣 /178  
葱子 /179  
  葱子  
  炒葱子

葶苈子 /179  
   葶苈子  
   炒葶苈子  
 楮实子 /180  
 椒目 /180  
 棕榈子 /180  
 紫苏子 /181  
   紫苏子  
   炒紫苏子  
   蜜紫苏子  
   紫苏子霜  
 黑芝麻 /182  
   黑芝麻  
   炒黑芝麻  
 蓖麻子 /182  
 蒺藜 /183  
   蒺藜  
   盐蒺藜  
 槐角 /183  
   槐角  
   炒槐角  
   蜜槐角  
   槐角炭  
 路路通 /184

路路通  
   炒路路通  
 锦灯笼 /185  
 蔓荆子 /185  
   蔓荆子  
   炒蔓荆子  
   焦蔓荆子  
   蔓荆子炭  
 榧子 /186  
   榧子仁  
   炒榧子仁  
 槟榔 /187  
   槟榔  
   炒槟榔  
   焦槟榔  
   盐槟榔  
 酸枣仁 /188  
   酸枣仁  
   炒酸枣仁  
 罂粟壳 /188  
   罂粟壳  
   醋罂粟壳  
   蜜罂粟壳  
 蕤仁 /189

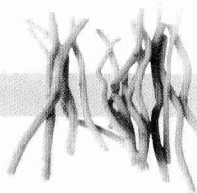
蕤仁  
   炒蕤仁  
 樱桃核 /190  
 稻芽 /190  
   稻芽  
   炒稻芽  
   焦稻芽  
 鹤虱(南鹤虱) /191  
 鹤虱(北鹤虱) /192  
 薏苡仁 /192  
   薏苡仁  
   炒薏苡仁  
   麸薏苡仁  
   土薏苡仁  
 橘红 /193  
 橘络 /194  
 橘核 /194  
   橘核  
   炒橘核  
   盐橘核  
 藏青果 /195  
 覆盆子 /195  
   覆盆子  
   盐覆盆子

## 全草类

大蓟 /197  
   大蓟  
   大蓟炭  
 小蓟 /197  
   小蓟  
   小蓟炭  
 广金钱草 /198  
 广藿香 /198  
 马齿苋 /199  
 马鞭草 /199  
 木贼 /199  
 车前草 /200  
 瓦松 /200  
 凤尾草 /201  
 石葶 /201  
 石斛 /201  
 龙葵 /202  
 田基黄(地耳草) /202  
 仙鹤草 /203  
 白花蛇舌草 /203  
 半边莲 /203  
 半枝莲 /204  
 老鹳草 /204  
 地锦草 /204  
 肉苁蓉 /205  
   肉苁蓉  
   酒苁蓉  
 刘寄奴 /206  
 灯心草 /206  
   灯心草  
   灯心草炭

朱灯心草  
   青黛灯心草  
 农吉利 /207  
 寻骨风 /207  
 伸筋草 /208  
 青蒿(黄花蒿) /208  
 苦地丁 /208  
 败酱草 /209  
 佩兰 /209  
 金牛草 /209  
 金沸草 /210  
 金钱草 /210  
 鱼腥草 /211  
 卷柏 /211  
   卷柏  
   卷柏炭  
 泽兰 /212  
 荆芥 /212  
   荆芥  
   炒荆芥  
   荆芥炭  
 荆芥穗 /213  
   荆芥穗  
   炒荆芥穗  
   荆芥穗炭  
 茵陈 /214  
   香薷 /214  
 穿心莲 /214  
 绞股蓝 /215  
 荷梗 /215  
 鸭跖草 /215

透骨草 /216  
 益母草 /216  
   益母草  
   益母草炭  
 浮萍 /217  
 甜地丁 /217  
 猫眼草(泽漆) /218  
 麻黄 /218  
   麻黄  
   蜜麻黄  
 鹿衔草 /219  
 淡竹叶 /219  
 扁蓄 /219  
 紫花地丁 /220  
 紫苏 /220  
 紫苏梗 /221  
 紫珠草 /221  
 蛤蟆草 /222  
 锁阳 /222  
 鹅不食草 /222  
 蒲公英 /223  
 零陵香 /223  
 鼠曲草(佛耳草) /223  
 豨莶草 /224  
 墨旱莲(旱莲草) /224  
 薄荷 /224  
   薄荷  
   蜜薄荷  
 瞿麦 /225  
 翻白草 /226



## 叶类



大青叶 /228  
艾叶 /228  
艾叶  
艾叶炭  
醋艾叶  
醋艾炭  
艾绒  
石楠叶 /229  
芙蓉叶 /230  
苦丁茶 /230  
枇杷叶 /231  
枇杷叶

蜜枇杷叶  
侧柏叶 /231  
侧柏叶  
侧柏叶炭  
参叶 /232  
枸骨叶 /232  
荷叶 /233  
荷叶  
荷叶炭  
臭梧桐 /233  
桑叶 /234  
桑叶

蜜桑叶  
银杏叶 (白果叶) /234  
淫羊藿 /235  
淫羊藿  
炙淫羊藿  
棕榈 /235  
棕榈  
棕榈炭  
紫苏叶 /236  
番泻叶 /237  
橘叶 /237



## 花类



丁香 (公丁香) /239  
木槿花 /239  
月季花 /239  
白扁豆花 /240  
西红花 (藏红花) /240  
合欢花 /241  
红花 /241  
芫花 /242  
芫花  
醋芫花  
谷精草 /242  
辛夷 /243  
鸡冠花 /243  
鸡冠花  
鸡冠花炭  
玫瑰花 /244  
金银花 /244  
金银花

炒金银花  
金银花炭  
闹羊花 (羊躑躅) /245  
代代花 /246  
厚朴花 /246  
洋金花 /246  
莲须 /247  
荷花 (莲花) /247  
夏枯草 /248  
凌霄花 /248  
菊花 /248  
菊花  
菊花炭  
野菊花 /249  
旋覆花 /249  
旋覆花  
蜜旋覆花  
密蒙花 /250

款冬花 /250  
款冬花  
蜜款冬花  
葛花 /251  
蒲黄 /251  
蒲黄  
蒲黄炭  
槐米 /252  
槐米  
炒槐米  
焦槐米  
槐米炭  
蜜槐米  
槐花 /253  
槐花  
炒槐花  
槐花炭  
蔷薇花 /254



## 皮类



土荆皮 /256  
川黄柏 (黄柏) /256  
川黄柏  
盐川黄柏  
酒川黄柏  
川黄柏炭  
木槿皮 (川槿皮) /257  
五加皮 /258  
白鲜皮 /258  
地枫皮 /259  
地骨皮 /259  
肉桂 /259  
合欢皮 /260  
关黄柏 /260

关黄柏  
盐关黄柏  
酒关黄柏  
关黄柏炭  
杜仲 /261  
杜仲  
盐杜仲  
杜仲炭  
牡丹皮 /262  
牡丹皮  
炒牡丹皮  
牡丹皮炭  
苦楝皮 /263  
厚朴 /263

厚朴  
姜厚朴  
香加皮 /264  
秦皮 /265  
海桐皮 /265  
桑白皮 /265  
桑白皮  
蜜桑白皮  
紫荆皮 /266  
椿皮 /266  
椿皮  
炒椿皮  
麸椿皮  
椿皮炭

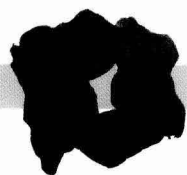


## 藤木类

丁公藤 /269  
大血藤(红藤) /269  
小通草 /269  
川木通 /270  
天仙藤(马兜铃藤) /270  
石楠藤 /270  
西河柳(怪柳) /271  
竹茹 /271  
    竹茹  
    炒竹茹  
    姜竹茹  
苏木 /272

皂角刺 /273  
沉香 /273  
忍冬藤 /274  
鸡血藤 /274  
青风藤 /274  
油松节 /275  
首乌藤(夜交藤) /275  
降香 /276  
钩藤 /276  
鬼箭羽 /277  
络石藤 /277  
桂枝 /278

桂枝  
蜜桂枝  
海风藤 /278  
通草 /279  
桑枝 /279  
    桑枝  
    炒桑枝  
    酒桑枝  
桑寄生 /280  
槲寄生 /281  
樟木 /281  
檀香 /282

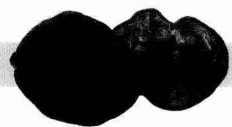


## 菌、藻类

马勃 /284  
木耳 /284  
冬虫夏草 /284  
灵芝 /285  
昆布 /285  
金蝉花(蝉花) /286

茯苓 /286  
    茯苓  
    朱茯苓  
    朱茯苓丁  
    茯苓皮  
茯神 /287  
    茯神

朱茯神  
海藻 /288  
银耳 /288  
猪苓 /289  
雷丸 /289  
糠谷老 /290

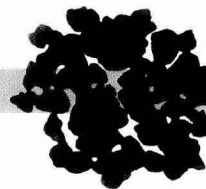


## 树脂类

干漆 /292  
    干漆  
    干漆炭  
血竭 /292  
安息香 /293  
芦荟 /293  
没药 /294  
    没药

醋没药  
炒没药  
阿魏 /295  
松香 /295  
    松香  
    制松香  
枫香脂(白胶香、芸香) /296  
乳香 /296

乳香  
炒乳香  
醋乳香  
藤黄 /297  
    藤黄  
    制藤黄



## 动物类

人中白 /300  
    人中白  
    煨人中白  
人指甲 /300  
    人指甲  
    烫人指甲  
九香虫 /301  
    九香虫  
    炒九香虫  
干蟾 /301  
    干蟾  
    烫干蟾  
土鳖虫(廔虫) /302  
    土鳖虫  
    炒土鳖虫  
广角(禁猎) /303  
马宝 /303  
五灵脂 /304

五灵脂  
醋五灵脂  
瓦楞子 /304  
    瓦楞子  
    煨瓦楞子  
水牛角 /305  
水蛭 /306  
    水蛭  
    烫水蛭  
    油酥水蛭  
牛黄 /306  
乌梢蛇 /307  
    乌梢蛇  
    酒乌梢蛇  
凤凰衣 /308  
石决明 /308  
    石决明  
    煨石决明

地龙 /309  
    地龙  
    炒地龙  
血余炭 /309  
全蝎 /310  
红娘子 /310  
    生红娘子  
    米红娘子  
牡蛎 /311  
    牡蛎  
    煨牡蛎  
龟甲 /312  
    龟甲  
    醋龟甲  
鸡内金 /313  
    鸡内金  
    炒鸡内金  
    烫鸡内金



醋鸡内金  
 刺猬皮 /314  
 刺猬皮  
 烫刺猬皮  
 炒刺猬皮  
 金钱白花蛇(银环蛇) /314  
 鱼脑石 /315  
 鱼脑石  
 煅鱼脑石  
 鱼鱉 /316  
 鱼鱉  
 烫鱼鱉  
 油炸鱼鱉  
 狗鞭(狗肾) /316  
 夜明砂 /317  
 玳瑁(禁猎) /317  
 玳瑁  
 烫玳瑁  
 珍珠 /318  
 珍珠  
 珍珠粉  
 珍珠母 /319  
 珍珠母  
 煅珍珠母  
 珊瑚 /319  
 蛇虫 /320  
 蛇虫  
 炒蛇虫  
 焙蛇虫  
 穿山甲 /320  
 穿山甲  
 炮山甲  
 醋山甲  
 蚕沙 /321  
 蚕蛾 /322  
 海马 /322

海龙 /323  
 海狗鞭(海狗肾) /323  
 海螵蛸 /324  
 海螵蛸  
 炒海螵蛸  
 桑螵蛸 /324  
 桑螵蛸  
 盐桑螵蛸  
 蛇蜕 /325  
 蛇蜕  
 酒蛇蜕  
 象皮(禁猎) /325  
 象皮  
 烫象皮  
 鹿角(片) /326  
 鹿角霜 /327  
 鹿尾 /327  
 鹿茸 /328  
 鹿茸片  
 鹿茸粉  
 鹿鞭(鹿肾) /330  
 望月砂 /330  
 羚羊角 /331  
 斑蝥 /332  
 生斑蝥  
 米斑蝥  
 紫贝齿 /332  
 紫贝齿  
 煅紫贝齿  
 紫河车(胎盘) /333  
 紫草茸 /333  
 紫梢花 /334  
 蛤土蟆油(蛤蟆油) /334  
 蛤壳 /335  
 蛤壳  
 煅蛤壳

蛤蚧 /335  
 蛤蚧  
 油酥蛤蚧  
 蛴螬 /336  
 犀角(禁猎) /336  
 蜈蚣 /337  
 蜈蚣  
 酒蜈蚣  
 焙蜈蚣  
 蜂房 /338  
 蜂房  
 炒蜂房  
 蜂房炭(焖煅)  
 蜂蜡(黄蜡) /339  
 蛻螂(大将军) /339  
 蝉蜕 /340  
 熊胆粉(胆汁干燥品) /340  
 蕲蛇 /341  
 蝼蛄 /341  
 蝼蛄  
 焙蝼蛄  
 僵蚕 /342  
 僵蚕  
 炒僵蚕  
 麸僵蚕  
 燕窝 /342  
 壁钱幕 /343  
 壁钱幕  
 焙壁钱幕  
 蟋蟀 /343  
 鳖甲 /344  
 鳖甲  
 醋鳖甲(醋淬)  
 麝香(禁猎) /345  
 麝香囊  
 麝香仁

## 矿物类



大青盐 /347  
 无名异 /347  
 无名异  
 煅无名异  
 云母石 /347  
 云母石  
 煅云母石  
 石膏 /348  
 石膏  
 煅石膏  
 石燕 /349  
 石燕  
 煅石燕  
 石蟹、石蟹爪 /349  
 龙齿 /350  
 龙齿  
 煅龙齿  
 龙骨 /351  
 龙骨  
 煅龙骨  
 代赭石(赭石) /352  
 代赭石  
 煅代赭石

白石英 /352  
 白石脂 /353  
 白石脂  
 煅白石脂  
 白矾(明矾) /353  
 白矾  
 煅白矾(枯矾)  
 白降丹 /354  
 玄精石 /355  
 芒硝 /355  
 芒硝  
 玄明粉  
 朱砂 /356  
 朱砂  
 朱砂粉  
 自然铜 /356  
 自然铜  
 煅自然铜  
 阳起石 /357  
 阳起石  
 煅阳起石  
 阴起石 /358  
 阴起石

煅阴起石  
 红升丹 /358  
 玛瑙 /359  
 赤石脂 /359  
 赤石脂  
 煅赤石脂  
 花蕊石 /360  
 花蕊石  
 煅花蕊石  
 皂矾(绿矾) /360  
 皂矾  
 煅皂矾  
 青礞石 /361  
 青礞石  
 煅青礞石  
 金礞石 /361  
 金精石 /362  
 金精石  
 煅金精石  
 炉甘石 /362  
 炉甘石  
 煅炉甘石  
 制炉甘石



钟乳石 /363  
钟乳石  
煅钟乳石  
秋石 /364  
信石(红砒) /364  
禹粮石 /365  
禹粮石  
煅禹粮石  
胆矾 /365  
铁落 /366  
铁落  
煅铁落  
海浮石(浮石) /366  
浮石、海浮石  
煅浮石、煅海浮石  
蛇含石 /367  
蛇含石  
煅蛇含石  
铜绿 /368

银精石 /368  
银精石  
煅银精石  
密陀僧 /369  
琥珀 /369  
硝石(火硝) /370  
硝石  
制硝石  
硫黄 /371  
硫黄  
制硫黄  
雄黄 /371  
雄黄  
雄黄粉  
紫石英 /372  
紫石英  
煅紫石英  
紫硃砂 /373  
紫硃砂  
制紫硃砂

鹅管石 /373  
鹅管石  
煅鹅管石  
滑石 /374  
滑石  
滑石粉  
寒水石(南寒水石、北寒水石) /375  
寒水石  
煅寒水石  
硼砂(月石) /376  
硼砂、硼砂坠  
煅硼砂、煅硼砂坠  
磁石 /377  
磁石  
煅磁石  
雌黄 /378  
雌黄  
雌黄粉  
樟丹(铅丹) /378

## 其他类

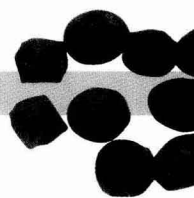
人中黄 /380  
儿茶 /380  
天竺黄 /380  
五倍子 /381  
六神曲 /382  
六神曲  
炒六神曲  
焦六神曲  
六神曲炭  
麸六神曲  
半夏曲 /383  
半夏曲  
炒半夏曲  
麸半夏曲  
焦半夏曲  
百草霜 /384

伏龙肝(灶心土) /384  
冰片 /385  
红曲 /385  
红曲  
红曲炭  
茺萸 /386  
龟甲胶 /386  
没食子 /387  
阿胶 /387  
阿胶  
阿胶珠  
青黛 /388  
建神曲 /388  
建神曲  
炒建神曲  
焦建神曲

麸建神曲  
柿霜 /389  
柿霜  
柿霜饼  
轻粉 /390  
海金沙 /391  
黄明胶 /391  
黄明胶  
黄明胶珠  
鹿角胶 /392  
鹿角胶  
鹿角胶珠  
蟾酥 /392  
鳖甲胶 /393  
鳖甲胶  
鳖甲胶珠

## 参考文献

## 索引





根、根茎类



# 人 参 Renshen

**【来源】**本品为五加科植物人参 *Panax ginseng* C. A. Mey. 的干燥根。栽培者为“园参”。主产于吉林、辽宁、黑龙江等地。多在秋季采挖，除去茎叶及泥土，洗净即为“水参”。园参经晒干或烘干称“生晒参”；蒸制后干燥者称“红参”。以芦长条粗、体丰坚实、支大、腿长者为佳。

## 【炮制方法】

**人参、人参片** 除去杂质，水洗，润透，切薄片，干燥。

**人参须** 生晒参剪下的小支根，晒干，顺捆成小扎。

**红参、红参片** 除去杂质，置笼内，加热蒸软，

或用水稍浸后烤软，切薄片，干燥。

**红参须** 红参剪下的小支根，多顺捆成小扎。

**模加工红参** 蒸制红参以模具加工后干燥而成。

**观赏人参** 貌似山参，多为礼品观赏。

## 【成品性状】

**人参、人参片** 为人参原形干燥品，或加工成圆形、类圆形的薄片，片面淡黄白色，显菊花纹。粉性，体轻，质脆。有特异香气，味微苦、甜。

**人参须** 为人参较粗长的支根，体表有纵皱及须根脱落痕，表面黄白色。断面类白色。气香，味微苦。

