



大众读物

CCTV 证券资讯频道  
财经评论员杜斌作品



西南证券首席策略分析师 张刚  
知名财经博主 空空道人  
经济学家 邱仰林

联袂推荐

MOVING AVERAGE M

杜斌◎著

# 均线操盘法



中国经济出版社  
CHINA ECONOMIC PUBLISHING HOUSE



大众读物

CCTV 证券资讯频道  
财经评论员杜斌作品

西南证券首席策略分析师 张刚

知名财经博主

经济学家

空空道人 联袂推荐

邱仰林

# 均线操盘法



中国经济出版社  
CHINA ECONOMIC PUBLISHING HOUSE

北京

## 图书在版编目 (CIP) 数据

均线操盘法/杜斌著

北京: 中国经济出版社, 2012. 3

ISBN 978 - 7 - 5136 - 1365 - 1

I. ①均… II. ①杜… III. ①股票交易—基本知识 IV. ①F830. 91

中国版本图书馆 CIP 数据核字 (2011) 第 279814 号

责任编辑 吴航斌  
责任审读 贺 静  
责任印制 张江虹  
封面设计 华子图文

出版发行 中国经济出版社  
印刷者 北京市昌平区新兴胶印厂  
经销者 各地新华书店  
开 本 710mm × 1000mm 1/16  
印 张 26. 25  
字 数 400 千字  
版 次 2012 年 3 月第 1 版  
印 次 2012 年 3 月第 1 次  
书 号 ISBN 978 - 7 - 5136 - 1365 - 1/F · 9194  
定 价 45. 00 元

中国经济出版社 网址 [www.economyph.com](http://www.economyph.com) 社址 北京市西城区百万庄北街 3 号 邮编 100037  
本版图书如存在印装质量问题, 请与本社发行中心联系调换(联系电话: 010 - 68319116)

版权所有 盗版必究 (举报电话: 010 - 68359418 010 - 68319282)

国家版权局反盗版举报中心(举报电话: 12390)

服务热线: 010 - 68344225 88386794

## 前 言

从最早接触证券市场至今,已有将近十二个年头了,在这期间幸遇多位良师益友,也在技术分析方面有了一些积累。当一位友人得知我在写关于均线方面的内容时非常不理解:“均线还有得写吗?你能超越葛兰碧均线八法则吗?”这位朋友的担心确实有些道理,有这么经典的理论摆在这,还能再写些什么呢?可现实的情况往往是道理谁都明白,一到实际操作中就手足无措,说白了就是会说不会用。打个比方吧,在葛兰碧均线八法则中有这么一条:“股价位于移动平均线之上运行,连续大涨后,离移动平均线愈来愈远,在这种情况下随时都会产生调整,应该卖出”。说起来容易,可在实际操作中很多人会遇到这样的困惑:“离均线越来越远?多远才算远呢?为什么远离均线卖出之后股价接着涨呢?”确实,离多远才算远是很难量化的,在这种情况下,就需要我们将均线与K线形态、技术指标和基本面分析等其他要素结合起来运用,在均线买卖法则的基础上做出进一步判断。而这些在操作当中遇到的实际问题,正是本书所涉及的主要内容。虽然书名为《均线操盘法》,但内容并不局限于均线本身,而是以均线为主线,融合了成交量、形态、指标、基本面等多种要素,引导投资者在实战中灵活运用。这样的好处在于,避免了单一使用某一方法的局限性,尽可能过滤掉错误的信号,提高操作的胜算。

在本书中,除了技术分析的内容之外,也涉及到了对于基本面的分析。很多年前,我也曾经历过一个“唯技术论”的阶段,一张口就是“价格包含一切有效信息”,对技术面之外的因素基本上不屑一顾。后来在媒体工作多年,又从事了财经评论工作,脑子慢慢转过弯来了:技术分析无铁律,只是为了做出一个大概率的判断,如果在进行技术分析的同时适当参考一下基本面,成功的概率不是更大吗?比如有些板块的走势会表现出一定的季节性特征,形成一定的脉动规律,如果在此基础上以均线技术为依托,在两者相互验证的前提下,更容易在对的时间找到对的股票!有关这些内容,在后文

## 2

### 均线操盘法

中也有详述。

在选择实例时,考虑到很多读者都是入市时间不长的新股民,所以会尽量少提老黄历,尽可能多例举最近两年的走势。另外在这也想给那些新入市的股民朋友泼盆冷水:不要幻想靠着一两招所谓“神功绝学”,就能在这个市场中立于不败之地,那只是武侠小说中的情景。所谓“一招鲜吃遍天”,那是经过千锤百炼之后合成的一个“大招”,而绝非看一眼就能攻无不克的“小技”。练过武术的朋友大多听说过“郭云深半步崩拳打天下”,可这看似简单的一拳,正是老先生在充分领悟了形意拳精髓的基础上,将多年的功力融于一点,使出的一个“大招”。炒股也是同样的道理,如果世间真的有所谓“股林秘籍”的话,那一定是勤奋。

杜 斌

2012年1月于北京

前 言 / 1

第一章 从零开始——均线概述 / 1

第一节 白话均线	1
第二节 斐波那契神秘数字	2

第二章 一线“升”机——单根均线的应用 / 4

第一节 短兵相接——8 日线攻略	4
一、买入	5
二、卖出	24
第二节 长袖善舞——21 日线攻略	47
一、均线的助涨与助跌	47
二、买入	49
三、加仓	57
四、卖出	60
第三节 百炼成钢——年线战法	67
一、年线的作用	67
二、年线掘金	75

### 第三章 治“均”有方——多根均线的复合应用 / 86

第一节 三英聚首 .....	86
第二节 三英离散 .....	93
第三节 出头之日 .....	94
第四节 一朝失足 .....	97

### 第四章 如虎添翼——均线与技术指标的综合应用(上) / 100

第一节 均线与BIAS指标的综合应用 .....	101
一、乖离率(BIAS)简介 .....	101
二、乖离率(BIAS)与均线系统的综合应用 .....	102
第二节 均线与KDJ指标的综合应用 .....	122
一、随机指标KDJ简介 .....	122
二、KDJ与均线系统的综合应用 .....	123
第三节 均线与BOLL指标的综合应用 .....	145
一、布林线BOLL简介 .....	145
二、BOLL与均线系统的综合应用 .....	146
第四节 均线与CCI指标的综合应用 .....	151
一、顺势指标CCI简介 .....	151
二、CCI指标与均线系统的综合应用 .....	151
第五节 均线与MACD指标的综合应用 .....	175
一、指数平滑异同移动平均线MACD简介 .....	175
二、MACD与均线系统的综合应用 .....	177

### 第五章 如虎添翼——均线与技术指标的综合应用(中) / 200

第一节 均线与W%R指标的综合应用 .....	200
一、威廉指标W%R简介 .....	200
二、威廉指标与均线系统的综合应用 .....	201

第二节 均线与 MTM 指标的综合应用 .....	214
一、动量指标 MTM 简介 .....	214
二、MTM 指标与均线系统的综合应用 .....	214
第三节 均线与 RSI 指标的综合应用 .....	224
一、相对强弱指标 RSI 简介 .....	224
二、RSI 与均线系统的综合应用 .....	225
第四节 均线与 TOW 指标的综合应用 .....	241
一、宝塔线指标 TOWER 简介 .....	241
二、宝塔线指标 TOWER 与技术指标的综合应用 .....	242
第五节 均线与 DMA 指标的综合应用 .....	260
一、平行线差指标 DMA 简介 .....	260
二、DMA 指标与均线系统的综合应用 .....	261
<b>第六章 如虎添翼——均线与技术指标的综合应用(下) / 274</b>	
第一节 均线与 PSY 指标的综合应用 .....	274
一、心理线指标 PSY 指标简介 .....	274
二、PSY 指标与均线系统的综合应用 .....	275
第二节 均线与 OBV 指标的综合应用 .....	299
一、能量潮 OBV 指标简介 .....	299
二、能量潮 OBV 指标与均线系统的综合应用 .....	300
第三节 均线与 ASI 指标的综合应用 .....	319
一、振动升降指标(ASI)简介 .....	319
二、振动升降指标(ASI)与均线系统的综合应用 .....	320
第四节 均线与 VR 指标的综合应用 .....	337
一、成交量比率指标 VR 指标简介 .....	337
二、VR 指标与均线系统的综合应用 .....	337
第五节 特殊的均线——EXPMA 指标 .....	359



## 第七章 揭开七大板块的主力底牌

### ——均线与行业基本面的综合应用 / 361

第一节 酒不醉人人自醉——看清白酒板块主力的伎俩·····	362
第二节 寻找“煤超疯”的踪迹·····	368
踪迹一 美联储的量化宽松·····	369
踪迹二 大约在冬季·····	372
踪迹三 煤炭股的估值水平·····	376
第三节 软件股常发“年终奖”·····	378
第四节 赚钱的航班别错过·····	383
第五节 生物制药板块:走势很随“疫”·····	388
第六节 “出游”要择时——旅游板块的投资时机·····	394
第七节 二月春风似剪刀 投资家电正当时·····	400

# 第一章 从零开始——均线概述

## 第一节 白话均线

说到均线,大家应该非常熟悉了,其实就是移动平均线的简称,说得再具体一点,就是把N个交易日股票的收盘价之和除以N,得出一个值,然后把这些数值以点的形式连接起来,就可以得到一条平滑的曲线,也就是N日的均线。均线是反映价格运行趋势的一个非常重要的指标,因为趋势一旦形成,将会在一段时间内延续下去,所以均线对股票的买卖操作有很强的指导作用。

同时我们应该了解,均线的周期长短是十分关键的因素,周期短的均线敏感度高,但是准确性相对较低,而周期长的均线敏感度低,但稳定性和准确度相对较高。

我们在对均线系统进行分析的过程中,主要会涉及到短期、中期和长期趋势三种。一般来说,短期趋势是指一个月以下的股价波动趋势,通常用5日与10日线代表。中期趋势是指一个月以上,半年以下的股价波动趋势。我们常用的有20日线和60日线。由于中期均线走势既不过于敏感,又可以有效得指导实战,所以最常被投资者使用。而长期趋势是指半年以上的股价波动的趋势,比较常用的是120日线与240日线。120日线代表了半年的波动方向,又叫半年线。240日均线代表的是一年的波动方向,又叫年线。总的来讲,长期均线走势往往过于稳重,不够敏感。

这些都是我们经常接触到的一些均线系统,在实际操作中,可以将常用均线系统的参数做一些调整,更好地应用于实战。具体的做法是,以斐波那契数列作为均线天数的参考值,并根据实际情况有选择地运用。

## 第二节 斐波那契神秘数字

简单介绍一下斐波那契神秘数字,斐波那契神秘数字诞生于公元十三世纪,是意大利数学家斐波那契在他的著作《计算之书》的第12章里提出的,这组数列来源于一个有趣的“兔子问题”,八百年来,这个题目一直成为人们讨论和研究的课题。由于它与自然规律完美契合,使得这组神秘数字广泛应用于我们日常的生活当中,也正因为如此,在股票市场上的很多技术分析人士都将它引入到技术分析中,用于研究股票市场的普遍规律,我们在这里主要是将他嵌入到均线系统中。

这个数列的排列是这样的:0,1,1,2,3,5,8,13,21,34,55,89,144,233,377,610,987,1597,2584,4181,6765,10946…依次类推,这里面呈现的规律是:后一个数等于前面两个数的和。而在这个数列中的数字,就被称为斐波那契数字。

要说这组数据神秘,到底神秘在哪呢?其实,它不仅仅体现出数字上的规律性,更重要的是,这个级数与大自然植物的关系极为密切:比如说,几乎所有花朵的花瓣数都来自这个级数中的一项数字;树枝的生长也同样如此,一棵树苗在一年以后长出一条新枝,然后休息一年,再在下一年又长出一条新枝,并且每一条树枝都按照这个规律长出新枝,即:1,2,3,5,8…也就是说,分枝数顺次组成的数列,也符合斐波那契数列;同样,前面提到的“兔子问题”,也就是兔子的繁殖数量,同样符合斐波那契数列。

随着人们对斐波那契神秘数列研究的不断深入,1993年,科学家再次才对这个古老而重要的级数给出了一个全新的解释:在这个级数中,任何相邻的两个数,次第相除,所得出的比率无限接近于0.61803,我们都知道,这个值的极限0.618就是著名的“黄金分割率”。而这个数字与大自然的关系则更为紧密:比如说,世界上任何一个蜂巢里雄蜂和雌蜂的比率非常接近于0.618;向日葵的葵花籽的相邻两圈之间的直径之比,也非常接近于0.618;从肘关节到指尖的距离,除以肩膀到指尖的距离,同样接近于0.618。

其实,这些神秘的规律在各个领域都发挥着非常重要的作用,而把这种规律运用在股票的技术分析中,更是有它的独到之处,包括本书所讲到的均线的实战用法。

在这里要特别说明一下在本书中对传统均线系统的调整方案,一般来说,大家经常用到的均线有5日均线、10日均线、20日均线、30日均线、60日均线、240日均线,在实战当中,我们可以采用斐波那契神秘数字对这些参数进行一定的修正,调整为8日均线、13日均线、21日均线、34日均线、55日均线、233日均线,而对于常用的5日均线可以保留下来,因为5本身就属于斐波那契数列。

## 第二章 一线“升”机——单根均线的应用

在均线操盘技法中,单根均线的应用是最为基础的内容。它的优点在于简单明了、容易上手,特别适合初学者。缺点在于如果不能结合量能、K线组合、K线形态、技术指标和基本面分析等其他因素展开综合分析,很容易判断失误,或者陷入机械操作的怪圈。

在这一章有关单根均线的论述中,将先从最简单的操作方法入手,目的在于化繁为简,便于初入股市的朋友们理解。但是,如果看到前面的内容后,把均线操盘技术简单理解为“站上均线就买、跌破均线就卖”的话,那未免把这个市场看得过于简单了,也把技术分析看得过于简单了。在后面的内容中,我们将逐渐增加难度,陆续介绍均线与量能、K线组合、K线形态、技术指标和基本面分析的配合运用方法,从而提高实战的成功率,这才是本书的主旨。

在之前的概述部分已经提到,我们可以采用斐波那契神秘数字对均线的参数进行设置,调整为8日均线、13日均线、21日均线、34日均线、55日均线、233日均线。在实际应用当中,最为常用的是8日均线、21日均线和233日均线(年线),这也是我们在本章中将要重点介绍的内容。在实际操作当中,投资者可以根据股性的活跃程度以及板块的运行特点,灵活地选择均线的参数。比如,对煤炭股而言,采用55日线更具参考意义,这一点我们会在第七章《探寻“煤超疯”的踪迹》中有详细的阐述。

### 第一节 短兵相接——8日线攻略

我们常听到这样一句话,叫“熊市不言底”,也就是说在下跌的趋势当中,股价下跌的空间和时间有多少,很难准确地作出预测,作为投资者来说,只能选择顺势而为,而移动均线无疑恰恰可以为我们提供重要的参考标准。以8日均线为例,当股价在8日均线之上运行时,一般来说,短期属于强

势格局,而当股价在8日均线之下运行时,短期处在弱势格局当中。我们可以这样理解其中的原因,当股价在8日均线之上运行时,说明有更多的人愿意以高于最近8个交易日平均成本的价格买进股票,股价当然容易上涨。当股价在8日均线之下运行时,说明有更多的人愿意以低于最近8个交易日平均成本的价格卖出股票,股价当然容易下跌。

在短线操作中,8日均线可以作为判断股票走势和捕捉买卖信号的重要依据,但缺点再于8日均线的多空转换频率比较快,所给出的买卖信号相对比较,把握起来会有难度。所以说,通过8日均线来把握买卖点,主要适用于形成明显的上升和下跌趋势的行情中,而在盘整格局中,应用的准确率会大大降低。

## 一、买入

①21日均线整体处于上行趋势或由原来的下行趋势转为走平,如果在站上8日均线之后的两到三个交易日之内,没有跌破突破8日均线的那根K线的实体的低点,可考虑买入。

### 例 1:福建南纸(600163)

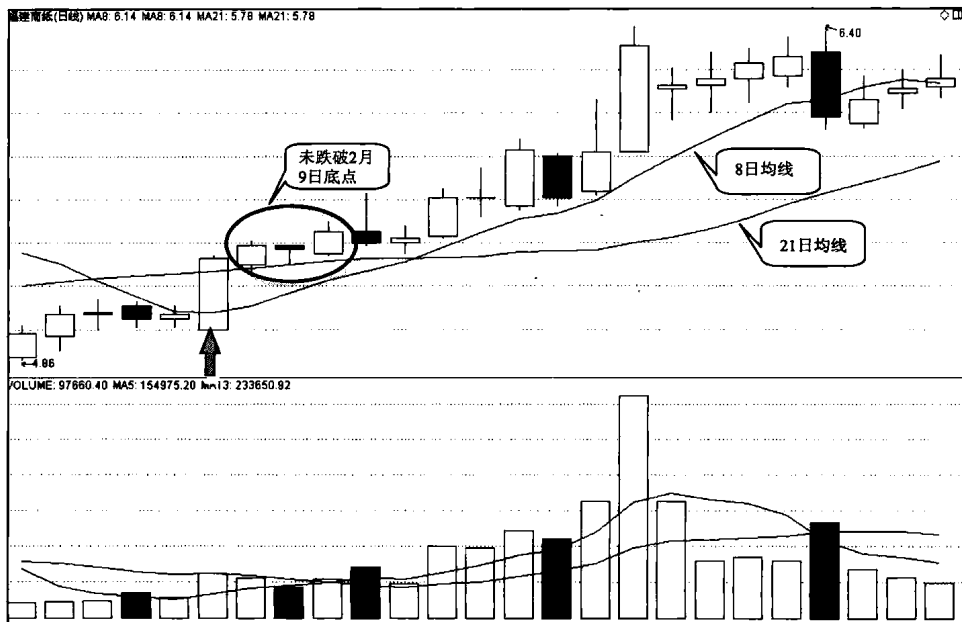


图 2-1 福建南纸(600163)2011年2月的走势

在这波走势中,21日均线整体呈现平缓向上的趋势,从2011年2月9日起,8日均线开始出现拐头,同时股价成功站上8日均线,而在随后3个交易日股价始终未跌破2月9日的那根K线实体的最低点。从随后的一波大涨行情中我们可以看到,该股自2月9日到3月3日十几个交易日的的时间里,股价从5元最高上涨到6.4元,涨幅达28%。

### 例2:友好集团(600778)

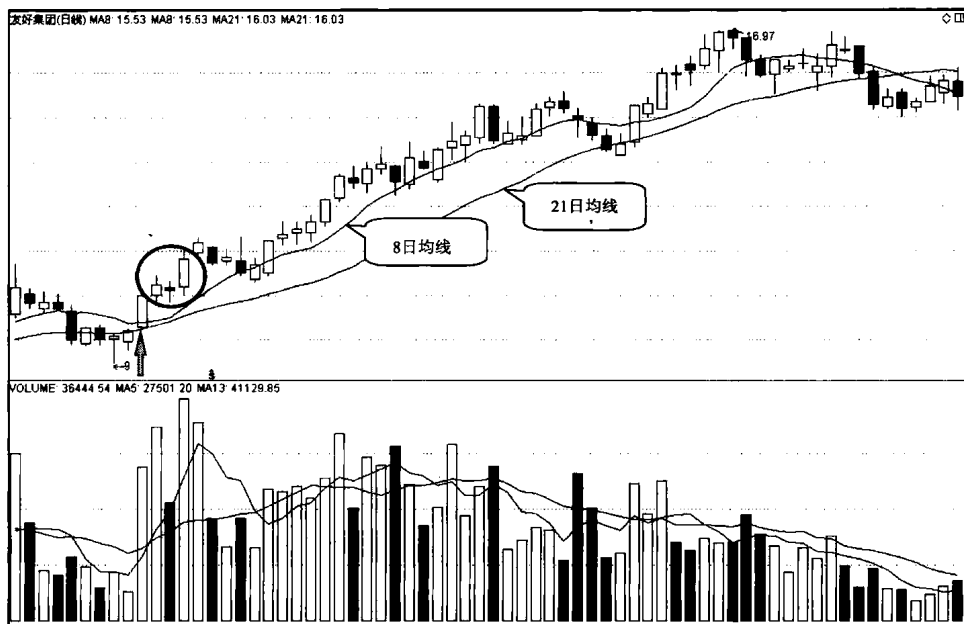


图2-2 友好集团(600778)2010年7月到9月的走势

在这段时间,21日均线整体呈现上行趋势,2010年7月6日,随着股价成功站上8日均线,该股迎来了一波长达两个月的强劲上涨。我们可以观察到,自7月6日股价成功站上8日均线后,在随后的3个交易日股价始终未跌破7日这根K线实体的最低点,并且突破了这根K线实体的高点,果然,随后该股在小幅调整之后展开了一波7连阳的走势。而从随后的一波大涨行情中我们看到,该股自7月6日开盘的10.3元到9月2日最高价16.97元,在不到两个月的时间里,涨幅近65%!

在这里需要注意的是,虽然我们是以8日线作为操作参照,但一定要考虑到“21日线整体处于上行趋势或由原来的下行趋势转为走平”这个大的前

提,不然买入的成功率会大大降低。

### 例 1:西飞国际(000768)

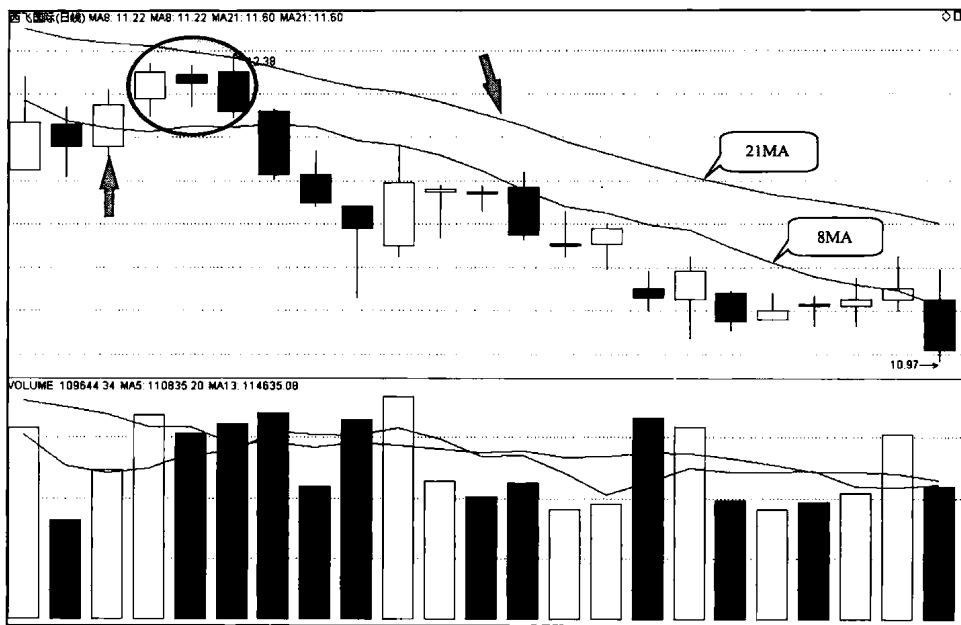


图 2-3 西飞国际(000768)2011年3月到4月的走势

从图中我们可以看出,3月23日,股价成功站上8日均线,随后成交量也呈现逐步放大的态势,并且之后的三个交易日没有跌破3月23日那根K线实体的低点,但是之后该股的涨势却没能延续,在3月29日再次跌破8日均线,并由此展开了一轮近一个月的下挫行情。其实,这主要是由于受到上方21日均线的压制,短线股价很难有大的上涨空间。

### 例 2:美菱电器(000521)

3月22日,股价成功站上8日均线,但是该股的涨势却未能由此得到延续,而是沿着8日均线下行,并且在3月28日再次跌破8日均线,并由此展开了一轮近2个月的下挫。同样,也是由于受到21日均线在上方的压制,虽然突破了8日线,但是却很难从中获利。

②在把握买点时,应该站上均线之后再观察两到三个交易日,然后再选择是否采取买入策略,这样做的好处在于更加稳妥,并且大大降低了假突破的概率。但这样做也有明显的缺点,就是往往在观察了两三个交易日后,股



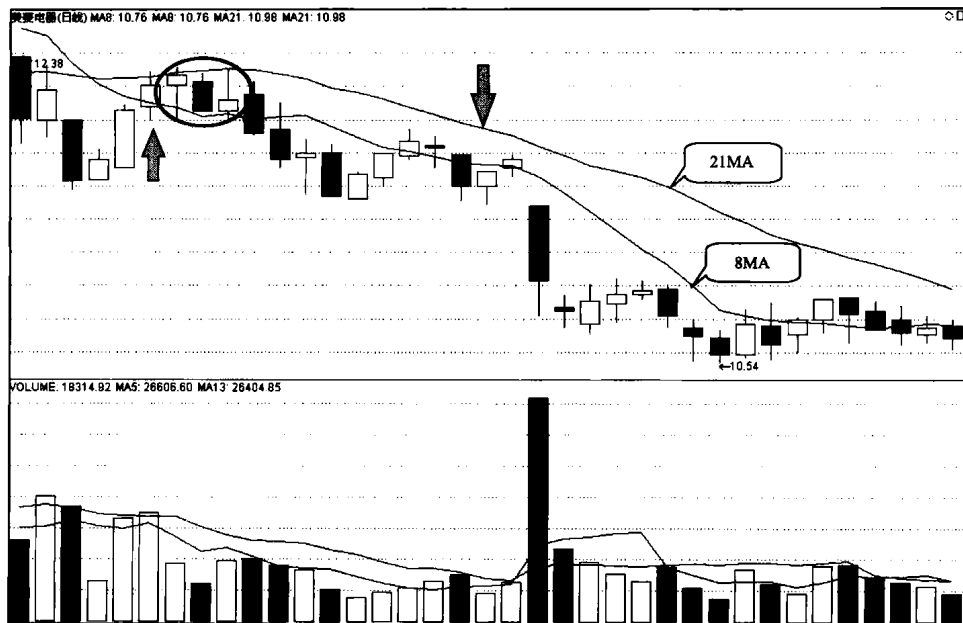


图 2-4 美的电器 2011 年 3 月到 4 月的走势

价已经有了不小的涨幅,眼睁睁丢了一段利润。现实往往就是这样,没有十全十美的方法,追求稳妥就不能太计较某一段利润的得失,急于进场就要冒着被假突破“忽悠”的风险。当然,就算观察两到三个交易日进场,也依然存在着看错的可能,这种情况下只能止损认赔了,但是出现这种情况的概率要相对小一些。笔者总结了大量的实战案例,在充分权衡风险与收益的前提下发现,观察两到三个交易日依然是比较科学的方法。

当然,我们在进行操作的时候绝不能认死理,还是需要具体问题具体分析,有某些时候,往往不需要观察两到三个交易日,当天进场就可以,或者第二天进场就可以,而不用继续观察。这是因为在有的时候,已有的技术形态和量价关系已经说明了一定问题,这些条件综合在一起可以大大提高当天进场的成功率,而不必机械地等待和观察,下面就为大家介绍一些常见的分析方法:

#### • 成交量分析法

如果突破 8 日均线当天的成交量大于 8 日均量线的 1.382 倍,当天尾盘