

发掘文明的碎片 考古历史的印记

这是二十世纪最重大考古发现之一，因出土千年不腐女尸而名震天下
作者讲述了如电影般亲身经历，妙释出土文物
修正《史记》错误，再现西汉墓主峥嵘岁月

马王堆汉墓 不朽之谜

傅举有 著

 浙江出版联合集团
浙江文艺出版社

亲历考古

傅举有 著

秦汉墓

亲历考古

不朽

之谜



浙江出版联合集团
浙江文艺出版社

图书在版编目(CIP)数据

马王堆汉墓不朽之谜/傅举有著. —杭州: 浙江文艺出版社, 2011.7
(亲历考古丛书)
ISBN 978-7-5339-3215-2

I. ①马… II. ①傅… III. ①马王堆汉墓—考古发现—通俗读物 IV. ①K878.84-49

中国版本图书馆CIP数据核字(2011)第140567号

责任编辑 俞玲芝
装帧设计 水墨

马王堆汉墓不朽之谜

傅举有 著

出版发行 浙江文艺出版社
地址 杭州市体育场路347号
邮编 310006
网址 www.zjwycbs.com
经 销 浙江省新华书店集团有限公司
制 版 浙江新华图文制作有限公司
印 刷 杭州富春印务有限公司
开 本 710×1000 1/16
印 张 11
2011年7月第1版 2011年7月第1次印刷
ISBN 978-7-5339-3215-2
定 价 38.00元

版权所有 违者必究

序 言

西汉是两千年前屹立于世界文明之巅的东方大国，它创造的灿烂文明，不仅照亮了古代东方，而且照亮了整个古代世界。但是，两千年的尘土和风霜，掩盖了它光辉的容颜，而中外史籍对它的记载，简单又朦胧。遥远的西汉王朝在人们的心目中，像一座云雾缭绕的高山，又像一个渺无涯际的大海，渺茫而神秘，引起人们无尽的遐想。

1972年至1974年，长沙马王堆三座西汉墓的发掘，使古老的西汉文明又重现在我们面前。墓中数千件随葬品，向人们展示了这个世界文明古国昔日的迷人风采。这里边有世界上现存最早的彗星图，最早的太阳黑子图，最早的通过实测的地形图，最早的城市图；有许多最古老的乐器，最古老的医药，最古老的兵器和光亮如新的漆器；有虽经两千多年仍然红艳艳的杨梅和黄澄澄的稻谷；有被誉为“东方维纳斯”的精美木俑；有许多最古老的彩绘帛画；有数以百计、品种繁多的丝绸；有帛书、竹简、古籍数十种，既有历史、哲学、文学、军事、宗教、艺术、绘画等社会科学著作，又有天文、地理、医药、历法、气象、建筑、畜牧等自然科学著作，宛如一座地下图书馆。一号墓的女尸，经两千多年仍旧面目如生，似沉睡未醒。有道是“山中自有千年树，世上难寻百岁人”。两千多岁的人有谁见过？总之，马王堆汉墓是一座世界古代文明的宝库，里边有说不尽、道不完的文明宝藏。

亲爱的读者朋友，您是愿意到这个神奇的古代文明世界去旅游的吧，那么，就让我来当您的向导，现在就开始我们愉快的西汉文明之旅吧！



目 录

走进马王堆

千年之谜 / 2

“火洞子” / 5

“井”字形椁室 / 13

邂逅老夫人 / 20

功亏一篑的三号墓 / 25

天圆地方的二号墓 / 32

三枚印章揭开千古之谜 / 36

软侯家

庞大的乐队 / 40

漆器宝库 / 52

精美的陶器 / 66

我们今天不会玩的博具 / 71

豪奢生活一瞥 / 72

亿万富翁 / 77

丝国再现

马王堆与海上丝绸之路 / 82

古老的时装秀 / 85

可与云霞媲美的绣品 / 94
五彩缤纷的织锦 / 100
首次发现的印花丝绸 / 103
又见帛画 / 104

地下图书馆

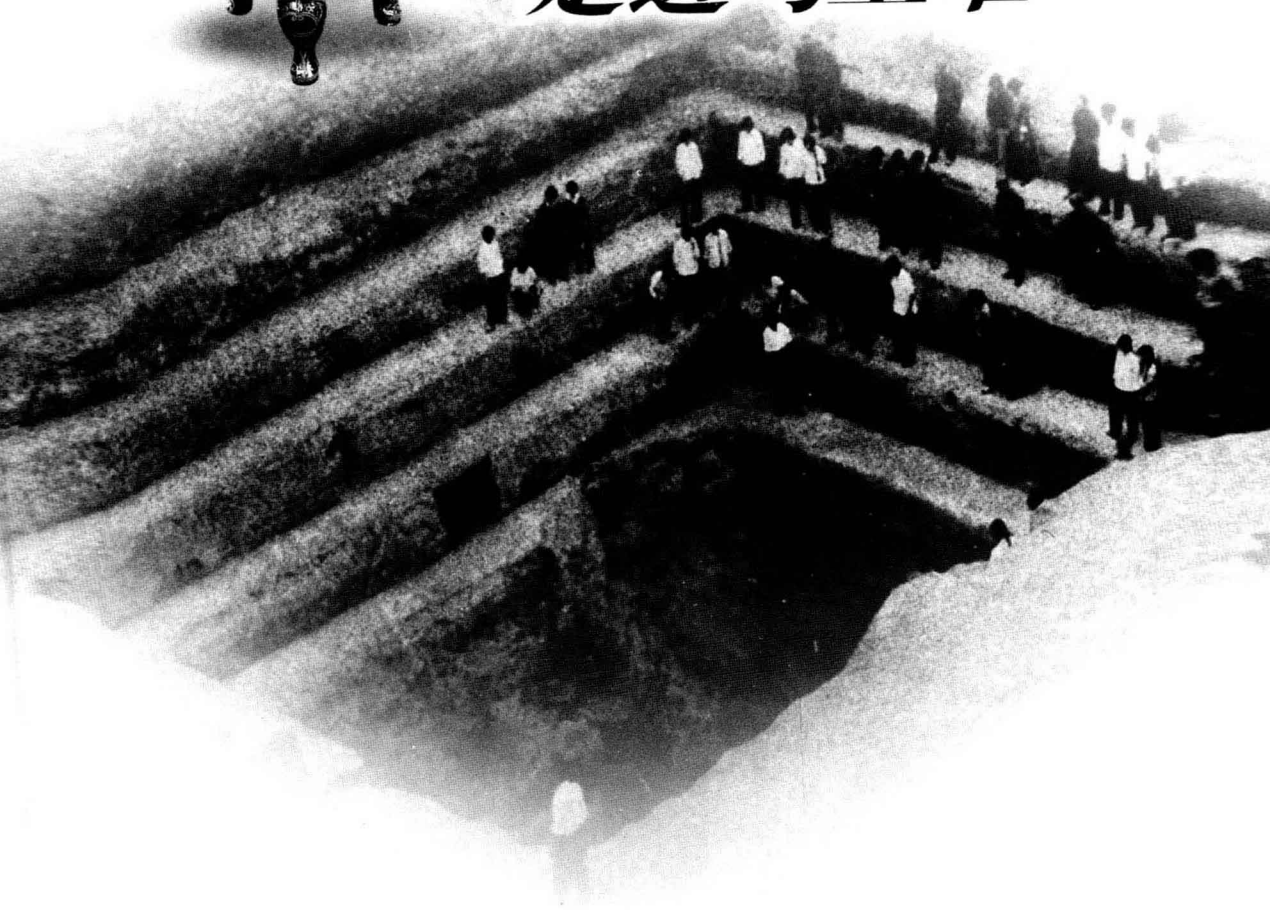
最古老的帛书 / 116
最古老的地图 / 123
最早的天文著作 / 129
最古老的医书 / 132
失传的《相马经》 / 138
哲学史上的重大发现 / 142
珍贵的书法范本 / 144

墓主传奇

汉初长沙国 / 148
刘邦的亲信——利苍 / 150
高贵的太夫人——辛追 / 158
少将军——利豨 / 164



走进马王堆



千年之谜

湖南省长沙市东郊五里牌外，有一座方圆半里的小山，山上有两座高约十八九米的大土堆，当地人称它为“马王堆”。

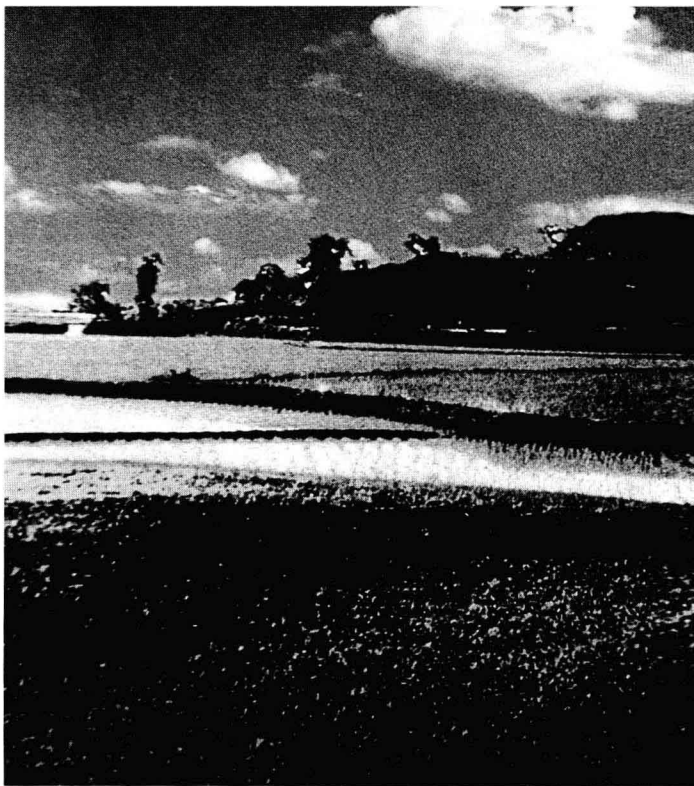
站在马王堆顶上向远处眺望，东边和南边是一望无际的平坦稻田，西边是繁华的长沙市市区，湘江支流浏阳河从东边转向西北蜿蜒而过。

天上白云悠悠，地上河水潺潺，马王堆上芳草萋萋，这里没有墓碑之类的东西，也找不到任何可供考证的遗迹。有人说，从马王堆这个名字，也许可以找到它的来历吧。

查阅史料，在清朝光绪年间（1875—1908）编撰的《长沙县志》卷四的“北关外山水图”中，我们找到了“马王堆”的名字。据《湖南省通志》引《善化县志》（善化县在明清时属长沙府，在今天长沙市境内）记载：“马王疑冢，在县东南五里，楚王马殷筑。”又据清光绪十四年（1888年）编撰的《湖南全省掌故备考》记载：“五代楚王马殷疑冢在省城东北。”

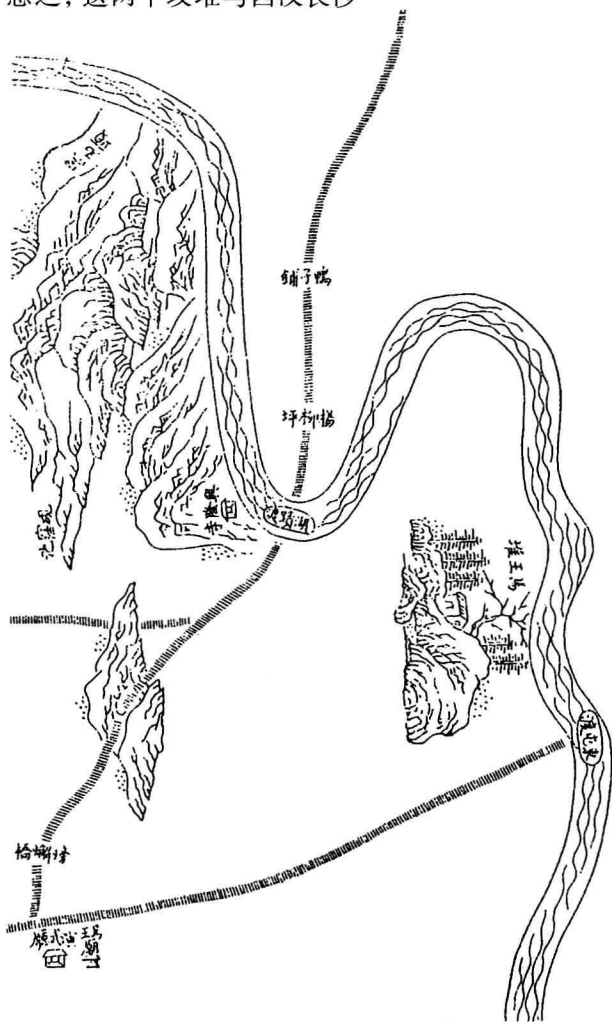
所谓疑冢，就是假坟。因为古代盗墓成风，五代时期就在湘地建国的楚国国王马殷（852—930），生怕他死后坟墓被盗，于是在建造生坟时，故意建造了许

20世纪50年代马王堆照片 因远看像个马鞍形，民间又叫马鞍堆。



多假坟，让盗墓者真假难分，这就是所谓的疑冢。如果马王堆真是马殷所造，那么，距今就有一千多年了。

关于这个墓地来历，史书中有两种说法。一种说法是北宋时期《太平寰宇记》上的记载，说这两个坟堆叫“双女冢”，葬的是西汉长沙王的母亲、汉景帝的妃子唐姬和程姬。清光绪年间编撰的《大清一统志》上也有类似的记载。另一种说法是《湖南省通志》引《旧志拾遗》记载，认为这两个坟墓是长沙王刘发和他母亲唐姬的墓。不管上述记载如何，总之，这两个坟堆与西汉长沙王刘发是有关系的。既然与西汉长沙王刘发有关系，那么我们就从他那儿去寻找线索。我们在《汉书·长沙王传》中



《长沙县志》卷四“北关外山水图”中绘有“马王堆”

查阅到下述记载：唐姬原是汉景帝的妃子程姬的侍女。有一天，景帝召程姬侍寝，不巧的是，程姬正是经期，不便同床，便叫她的侍女唐儿去伺候。景帝宴罢归来，醉眼朦胧，就和唐儿同床共寝。唐儿因此怀孕，后来生了个儿子，取名发，封为长沙王。景帝死后，唐姬就到长沙国和儿子一起生活。据说唐姬死了以后，就埋葬在长沙国首都临湘，即今天长沙市马王堆这个地方。

民间传说远比《汉书》记载生动有趣。据传，汉代有一位皇帝60多岁了，虽妻妾成群，但都没有生儿子。在那个“家天下”的时代，皇嗣比什么都重要，它关系到政权的维持和国家的兴亡。宰相建议皇上再找一个女子，但后宫都招满了，再找怕招人笑话，于是只能秘密进行。他们在湖南找了一个名叫肖彩娥的民间女子。彩娥进宫后，深受皇上宠爱。一年后就生了一位皇子。皇上非常高兴，就在孩子满周岁的那天，把他立为太子，还亲手写了一份“太子诏”，说他百年之后，传位给太子。彩娥有了“太子诏”，就向皇上提出，要与皇后平起平坐。皇上对此十分为难：同意吧，彩娥出身微贱，皇太后和文武百官不会答应；不同意吧，又怕彩娥闹。于是召来宰相商议。最后决定秘密杀死彩娥，把彩娥之子说成是皇后之子。此事交给一位老太监去执行。谁知老太监是个慈心人，把事情真相全部告诉了彩娥，要她火速逃走。彩娥逃走之后，老太监就自尽了。

彩娥先逃回湖南，后辗转于广西、云南等地，过着流浪生活，饱尝辛酸痛苦。一日，她感到今生今世再无出头之日了，于是心灰意冷，纵身跳下悬崖。也是她命不该绝，就在跳下悬崖的刹那，她被在崖下打柴的曹二亮所救，背回家去。经过细心调理，她慢慢养好了伤，后来，她与曹二亮结为夫妻。

斗转星移，15年之后，她的儿子登基，继承了皇位。彩娥把自己的身世告诉了曹二亮，要曹二亮到京城去找皇上。几经周折，曹二亮见到了皇上，把彩娥的实情一一说了。皇上是个孝子，为了让母亲过上幸福的晚年，也为了报答曹二亮救母之恩，就封曹二亮为长沙王，彩娥也就成了贵夫人。彩娥死后，就和曹二亮合

葬于长沙东门外。这就是马王堆的来历。

上述所引有史书，有方志，还有民间传说，但是马王堆里究竟埋葬的是谁，是什么时候下葬的，仍然无法找到科学的定论。马王堆几千年来依然是当地人无法解开之谜。

“火洞子”

为了弄清马王堆的真相，1952年，当时的中国科学院考古研究所曾组织了一个长沙考古工作队，在副所长夏鼐的带领下，从北京千里迢迢来到长沙，对马王堆进行实地勘察和钻探，初步断定是一处汉代墓葬群，时间比所谓马殷墓要早一千多年。

1956年，湖南省人民政府将它正式确定为省重点文物保护单位，还在1961年竖立了省级文物保护单位标志。但是后来这块保护标志在“破四旧”的喧嚣声中，不知被扔到什么地方去了。正是这一疏忽，为揭开马王堆真相创造了契机。

1970年，当时国家提倡“深挖洞”，到处开挖备战工事，进驻马王堆的军区医院的同志看到马王堆，以为它们只是两座小山，认为是一个“挖洞”的好地方。于是经过一番策划，决定在这座“山”里建造地下病房。

这个地下病房开始时准备开东西两个巷道口。但是，这个雄心勃勃的计划刚一实施就受到了挫折：东边的巷道才掘进10多米，就严重塌方，无法继续施工，并且发现了像糯米糍粑一样软的白膏泥。他们用钢钎去探查，立刻从钢钎穿透的小洞里喷出一股气流。大家以为地里面是空的，就用水去浇灌，谁知气体冲劲很足，水立刻被冲走；抽烟的人好奇地用火去点，竟然燃起蓝色的火苗。施工人员大为惊异，以为遇到了什么古怪的东西。医院打电话将情况报告给军区后勤部，接着又报告湖南省委。电话在长沙城里辗转了三天，最后才到达博物馆。博物馆立刻派人直奔马王堆。当他们进入施工现场时，还见到不少人在那里点火抽烟！看来火苗烧了三天三夜还没有熄呢。

据几位早年以盗墓为生的老人说，长沙有一种墓，当墓室打

开时，就有一股凉气喷出来，要是火种的话，就会立即燃烧，火苗有时高达数丈，这种古墓就叫“火洞子”。他们怀疑这里就是一个火洞子。

“火洞子”极其罕见，虽说不是千载难逢，但几十年也碰不到一个。据当年在长沙从事考古发掘的顾铁符先生回忆：“从1951年中国科学院考古研究所在那里发掘开始，到现在20多年，发掘的古墓估计有好几千座，可是从来没有碰到过‘火洞子’。”（《文物》1972年第9期）但是火洞子确实也出现过。中山大学教授、著名考古学家商承祚先生在《长沙古物闻见记》中有关于发现火洞子的记载。湖南省博物馆已故的考古发掘老师傅任全生先生，在生前也对我们谈起过他发掘火洞子的往事：他的伙伴曾被火洞子烧伤而住进了医院。

而且“火洞子”不仅现在有，史书上也有记载。《汉书·外戚传》记载：建平二年（公元前5年），汉哀帝母亲丁姬死后，葬于定陶。过了十年，王莽发掘该墓，刚打开墓室，冒出的气就着火了，火焰高达四五丈，把墓中随葬的器物烧得干干净净。有人怀疑举世闻名的秦始皇陵也是一个“火洞子”。北魏郦道元《水经·渭水注》也证实了在《汉书·刘向传》中的一段记载：刘向曾对汉成帝说，“秦始皇帝葬于骊山之阿……其后牧儿亡羊，羊入其凿，牧者持火照求羊，失火烧其藏椁。”事实上，1974年秦始皇兵马俑陪葬坑发掘时，发现该坑的确烧得很惨。

庆幸的是，马王堆虽然着了火，但冒气的洞口很小，只是钢钎捅的一个小孔，虽然烧了三天三夜，始终没烧到里面去，要不然，后果真不敢设想。

“火洞子”是怎样形成的？古人无法作出科学解释，就把它归结为天或鬼神的意志。王莽发掘了丁姬墓后，见火高四五丈，他认为是“天见变以告”，认为是上天对丁姬的一种惩罚。而王莽的反对派则认为，这是地下丁后的幽灵对发掘者的一种惩罚。对此东汉无神论者王充也无法解释，他说：“火从藏中者，怪也，非丁后之神也。”（《论衡·死伪篇》）他虽然认为墓中起火不是

鬼神的意志，但也认为是一件很奇怪的事情。

其实，“火洞子”是在一定条件下自然形成的。古代有厚葬之风，常常把许多食品、衣物、用具以及各种有机物作为随葬品埋入墓室，以供死者在阴间享用。为了防止墓穴被盗，他们还把墓室做得很严实，放在地下深处密封起来。墓中的有机物在不透气的状态下会慢慢地分解，产生出一种可燃性气体—沼气。沼气的主要成分是甲烷，是一种碳氢化合物，比重为0.554，重量只有空气的一半，扩散的速度却比空气快3倍。如果墓室密封不好，沼气就会慢慢地跑掉，有机物也跟着慢慢分解。如果密封得好，沼气饱和后，有机物就会停止分解，随葬品就会完好地保存下来。所以，凡是充满了沼气的墓，里边的随葬品就保存得很好。但是一旦这种墓遭到破坏，可燃的沼气就会以飞快的速度向外扩散，甚至喷射，一遇到火种，就马上燃烧起来。

因为马王堆已经遭到破坏，这个墓就必须马上进行保护性发掘。经国务院批准，这个在当时被认为是汉代两个皇妃的陵墓，于1972年1月16日正式开始发掘。发掘工作由湖南省博物馆承担，首先从东边那座已遭破坏的坟墓开始。考古工作者把东边的那座编为一号墓，西边的那座编为二号墓。

一号墓的封土堆有4米多高，底径30多米，有一千多土方。如果光靠现场的人力来搬掉，得花上两三个月时间，为了加快进度，就请人用推土机把土推掉。

不久，墓口就露了出来，南北长19.5米，东西宽17.8米，可见这座墓规模宏大。大家开始兴奋，努力工作，挖得手上起泡、挑得肩头红肿也不叫苦，恨不得一下子挖到底，把那些埋藏了几千年的珍宝取出来。

但是，发掘才两天，考古老技工就报告了一个很不好的消息：有盗洞，且不止1个，有3个！这个消息就像当头一盆冷水，大家的心一下子被泼凉了。有人跺脚骂道：“该死的盗墓贼！”大家急切地想知道，这些盗洞是什么时候的。考古老技工说，三个盗洞中有两个是方形的，一个是圆形的。近代盗洞是方形的，古代

盗洞是圆形的。

盗墓这门行当是很古老的，据历史文献记载，它至少有三千多年的历史了。战国时期著名哲学家庄子曾在《庄子·外物》篇中，记载了一个盗墓的故事：有一天晚上，一群人在盗墓，墓外的人问道：“东方发白了，情况怎么样？”墓里的人说：“裙子、短袄还没有解下，口里含有一颗珠子。”外面的人说：“《诗经》里有‘麦苗青青，长满山坡’之句，生前是个吝啬鬼，死了含珠干什么？你们揪住他的头发，按住他的嘴，用锤子敲他的下巴，慢慢地撬开他的双唇，不要伤了口里含的珠子。”司马迁的《史记》中也一再提到盗墓这个行当。《史记·货殖列传》说，当时“闾巷少年”经常干“掘冢”的事情。他举出中山等地方（今河北省定县一带）作例子，说那里的人，“起则相随椎剽，休则掘冢作巧奸治”，用现在的话说，就是白天公然用椎杀人，掠夺财物；晚上暗地挖坟劫棺，盗取珍宝。他甚至还指名道姓地举出田叔的例子：“掘冢，奸事也，而田叔以起。”译成现在的话就是：“盗墓是不正当的事，而田叔却靠它起了家，成了当时全国屈指可数的大富翁。”汉代盗墓如此猖狂，令人大伤脑筋。有一天，皇帝刘恒（汉文帝）带着妻儿群臣去霸陵，看到成千上万的人在南山为他建造坟墓，想到他百年之后就要埋葬在这里，心里凄惨悲凉，他叫妻子慎夫人鼓瑟，自己随着瑟声唱出悲凉的歌声，并回过头对群臣说：“唉！用北山的石头为椁，再用絮塞住缝隙，用生漆涂黏其上，哪能动它分毫呢！”群臣都说：“很对。”但一位名叫张释之的将军上前说：“假若陵墓中有些使人动心的宝物，纵使把整座南山都铸塞起来，还是有人能够进去的；如果里面没有使人动心的东西，那又有什么好担心的呢？”（《史记·张释之传》）可见当时盗墓之盛。

从以往考古的情况来看：长沙大一点的坟墓，百分之九十九已被盗掘。那么，马王堆汉墓是属于被盗过的百分之九十九呢，还是属于没有被盗过的百分之一呢？墓坑愈挖愈深，慢慢地那两个近代方形盗洞不见了，而那个古代圆形盗洞却总是不见消失。

这个盗洞是从墓室的东北角开始的，后来拐了个弯，到了东南角以后，洞口就急转直下！大家的心情很沉重：完了！珍宝大概都被盗走了。正当人们心灰意冷，不再抱有希望的时候，盗洞突然不见了，就在离白膏泥不到1米、离棺槨不到2米的地方消失的。简直不敢相信自己的眼睛！这难道是真的吗？是真的！盗洞确实消失了！

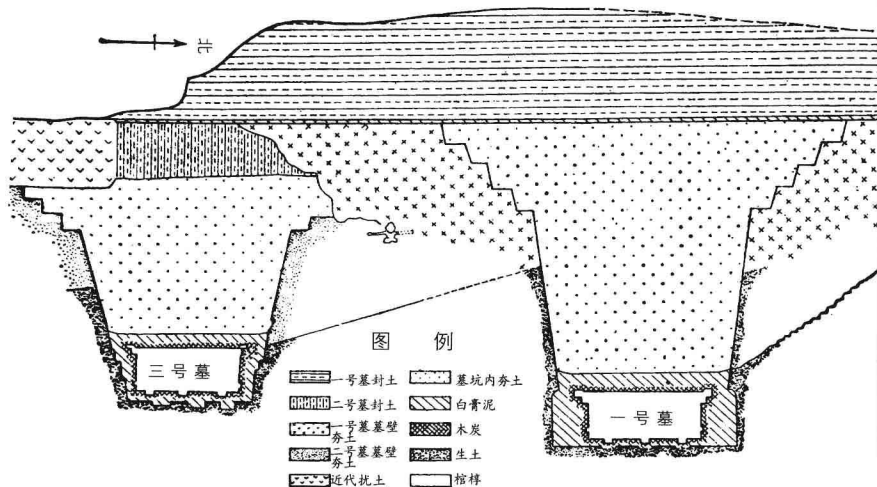
大家高兴得跳起来，如释重负。高兴之余，大家也很诧异：这个已经挖掘了17米深、花费了巨大人力的盗洞，为什么在离棺槨不到两米之处竟弃之而去呢？前面我们介绍过，文献上曾记载马王堆可能是“疑冢”，也就是假坟，是故意来蒙骗盗墓贼的。三个盗洞都没有挖到底，可能是盗墓贼认为真的碰上了“疑冢”，自认倒霉罢了。

从墓穴的堆积层我们注意到，在建筑此墓之前，这里原先是一片仅五六米高的低矮小土冈，在距墓底8.8米处，有一条明显的分界线，线以上的土呈黄褐色，是人工积土版筑而成的，线以下才是掘土成穴的。这种建造方法，汉代叫“穿覆土”筑墓法。

“穿”就是从地面往下挖坑，“覆”就是上面覆上泥土。汉代的坟墓都是这样建造的。

尽管动用了推土机、吊车等先进机械工具，发掘工作依然从1972年的1月16日持续到4月28日，历时3个月又12天，而且还留下了一条数十米长的巨大墓道没有发掘。如果考虑到上面的覆土要从其他地方运来，显然这座坟墓不是短时间内能建成的。

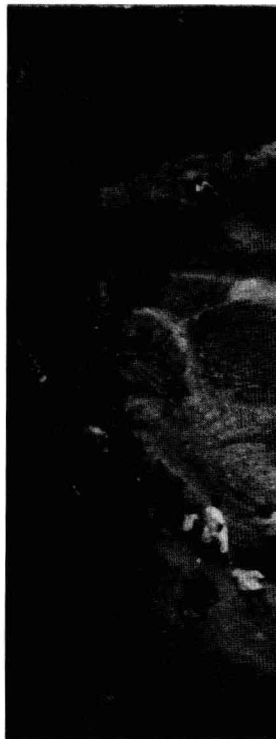
“穿覆土”
的建墓方法



为什么古人要如此大兴土木为自己建造墓穴？因为古代的皇帝和王侯，他们明白生前豪华的生活并不是永恒的，人总是要死的，谁也无法避免。因此他们在活着的时候就未雨绸缪，开始经营理想中的地下宫殿，要让生前的豪奢延续到身后。几乎每个皇帝，从他坐上皇帝位子的那一天起，就开始为自己建造生坟。

就拿秦始皇陵为例，据《史记·秦始皇本纪》记载，“始皇初即位，穿治郿山，及并天下，天下徒送诣七十余万人。”即他刚即位，就开始建造郿山陵墓，动用70多万人来为自己建造坟墓。汉文帝刘恒是历史上著名的以节俭而闻名的皇帝，他也用了3100人为自己建造坟墓。《晋书·李缙传》说：“汉天子即位一年而为陵，天下贡赋三分之一，一供宗庙，一供宾客，一充山陵。”就是说，汉朝皇帝从他登上帝位的第一年就开始为自己建造陵墓，每年建造陵墓的费用占全国总收入的三分之一。而且汉代法律规定，列侯死了，“其葬，国得发民挽丧，穿复土治坟无过三百人。”就是说列侯死后，他的封国要发动国民治丧，用不超过300人来建造坟墓。穷人死后，往往只花半天或一天时间，临时挖个坑埋了就算完事。但是贵族们不能等死了再挖，因为他们的坟墓规模太大，必须早早挖好。我们可以想象：两千多年前，当人们建造这座巨大的坟墓时，是怎样一个轰轰烈烈的场面啊！秦始皇建造郿山陵的大石头是从渭北的山上运来的，“其歌曰：运石甘泉口，渭水为不流，千人唱，万人相钩。”而这座巨大墓室，其土方、木料同样也是从远方“千人唱，万人相钩”运来马王堆的啊！

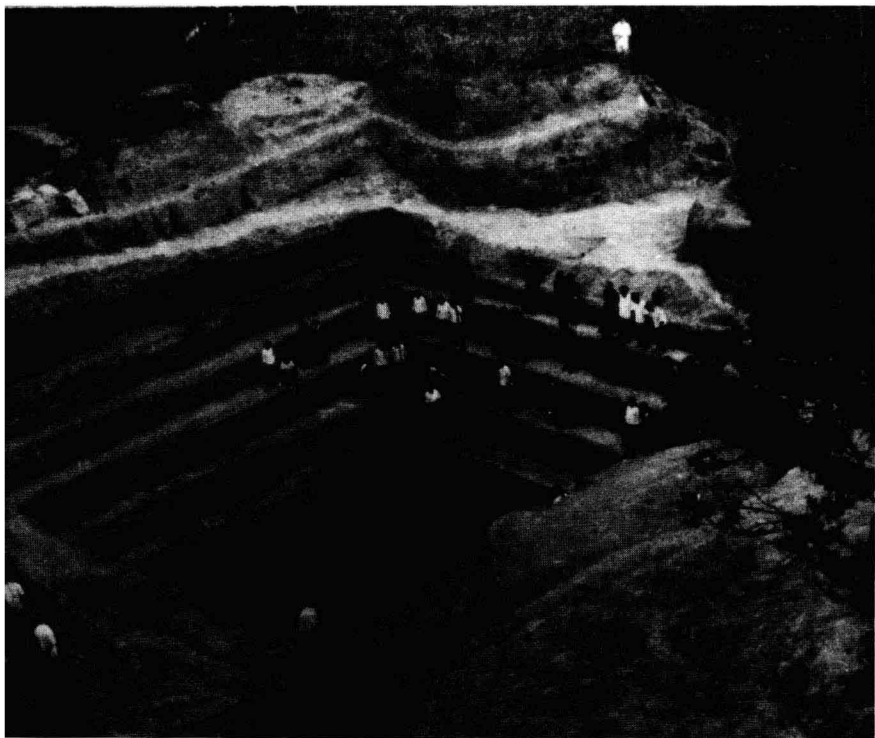
此墓的墓口是方形的，从墓口往下，有四层台阶，每层台阶的高度和宽度都是一米左右，每下一层台阶，墓坑四周就往里收缩一米。台阶的制作很讲究，夯打得非常光滑平整，有些地方好像用火烤过。为什么要做台阶？有人认为：只有有身份的人才有台阶；台阶愈多，身份就愈高。战国和秦汉时的许多高级贵族墓都有台阶，有的甚至多到14级。但是如果我们从建筑学角度思考，可能也是为了起加固的作用。因为穴墓工程浩大，少则数月，多



则数年，建好后，有的还要放置很长一段时间，如果不做台阶以扩大墓口，很容易塌方，尤其是在南方多雨季节。同样，用火烧烤坑壁，也是为了达到坚固墓坑的目的。

从整个墓坑来看，就像一个口大底小的方形斗。因为从墓口到墓底深度达16米，站在坑口，俯视深邃的黑洞洞的墓穴，会有头晕目眩之感。正如当年参加此次发掘的湖南省博物馆副馆长侯良描写：“雨季临近，站在坑内，仰望土墙壁立，令人生畏，弄不好真会全部殉葬。”

从墓口往下到墓室的顶部，全部是用五花土填实，下面再使用白膏泥。为了加固，五花土层每隔40厘米左右就夯打一次，非常紧密结实，直径6厘米的圆形夯窝重重叠叠，密密麻麻，清晰可见，加起来的夯土层竟有30多层。夯土层挖走之后，露出了白膏泥。发掘过数以千计古墓的老技工任全生露出了欣喜的笑容，凭他多年的经验和眼下的直觉，他兴奋地向在场的人们预告：



一号墓墓坑现场