

武夷春勝景

高洪

● 福建科学技术出版社

· 武夷旅游丛书

武夷胜景

高 洪

福建科学技术出版社

(闽)新登字 03 号

· 武夷旅游丛书

武夷胜景

高 洪

*

福建科学技术出版社出版

(福州得贵巷 27 号)

福建省新华书店发行

福建新华印刷厂印刷

开本 787×1092 毫米 1/32 3 印张 3 插页 60 千字

1993 年 3 月第 1 版

1993 年 3 月第 1 次印刷

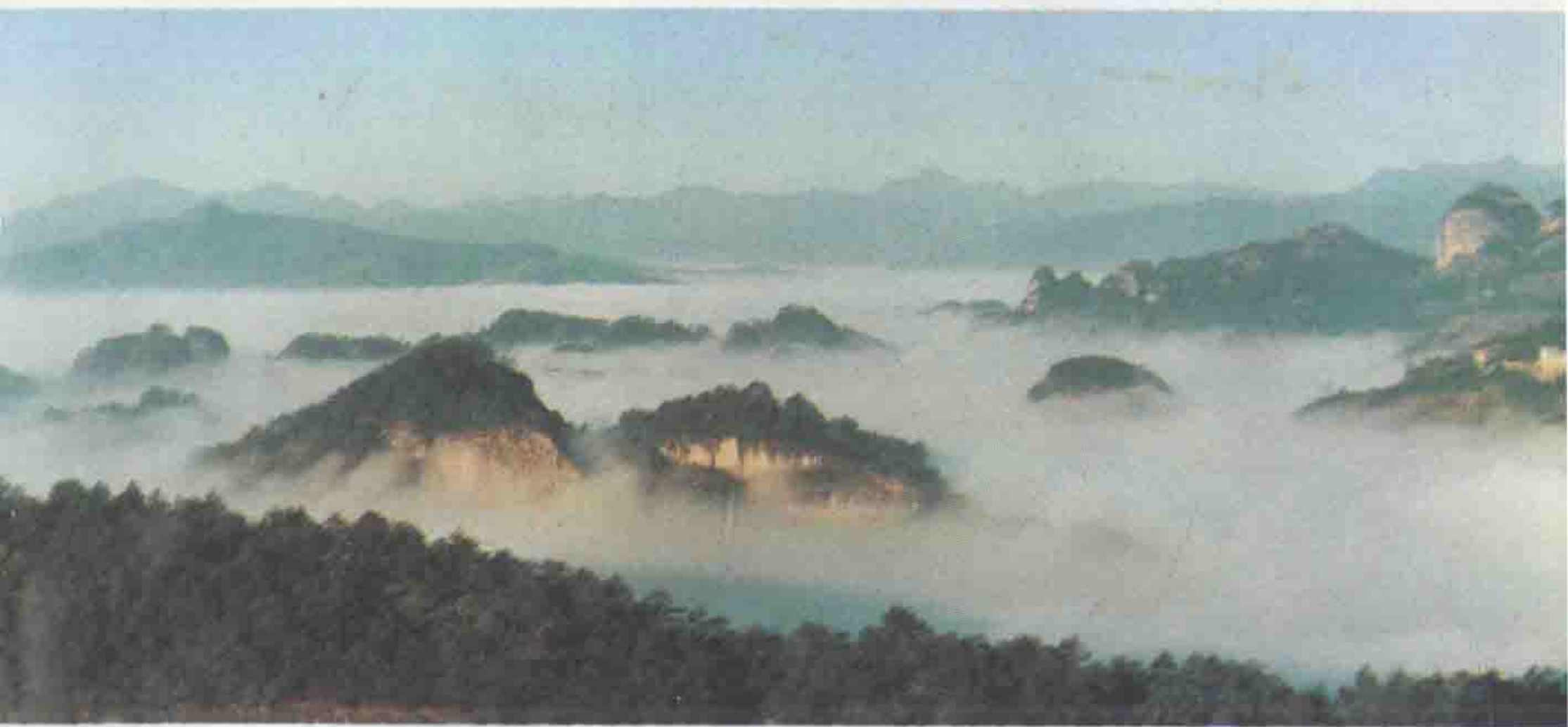
印数:1—12 300

ISBN7—5335—0618—9/Z·45

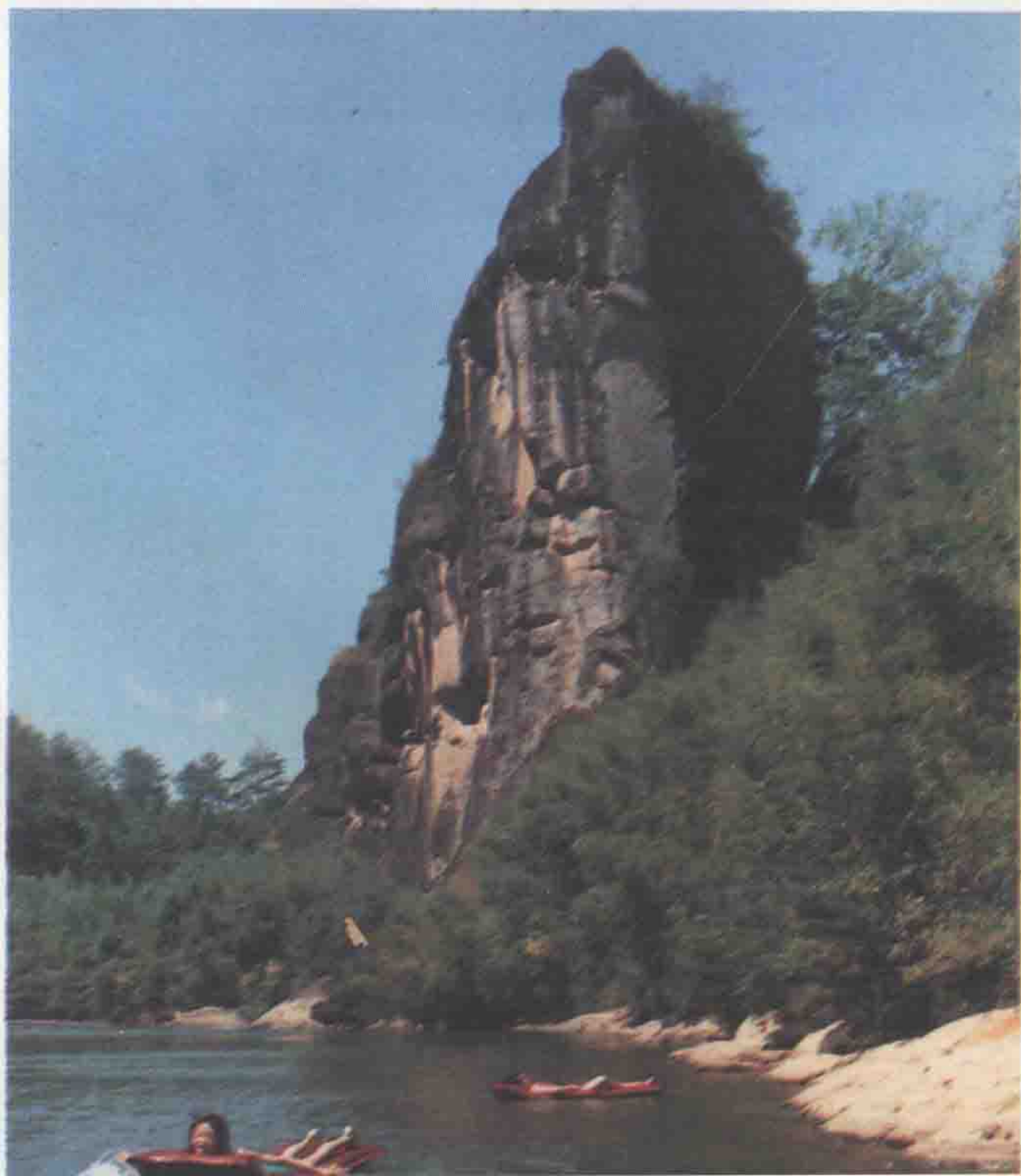
定价:2.60 元

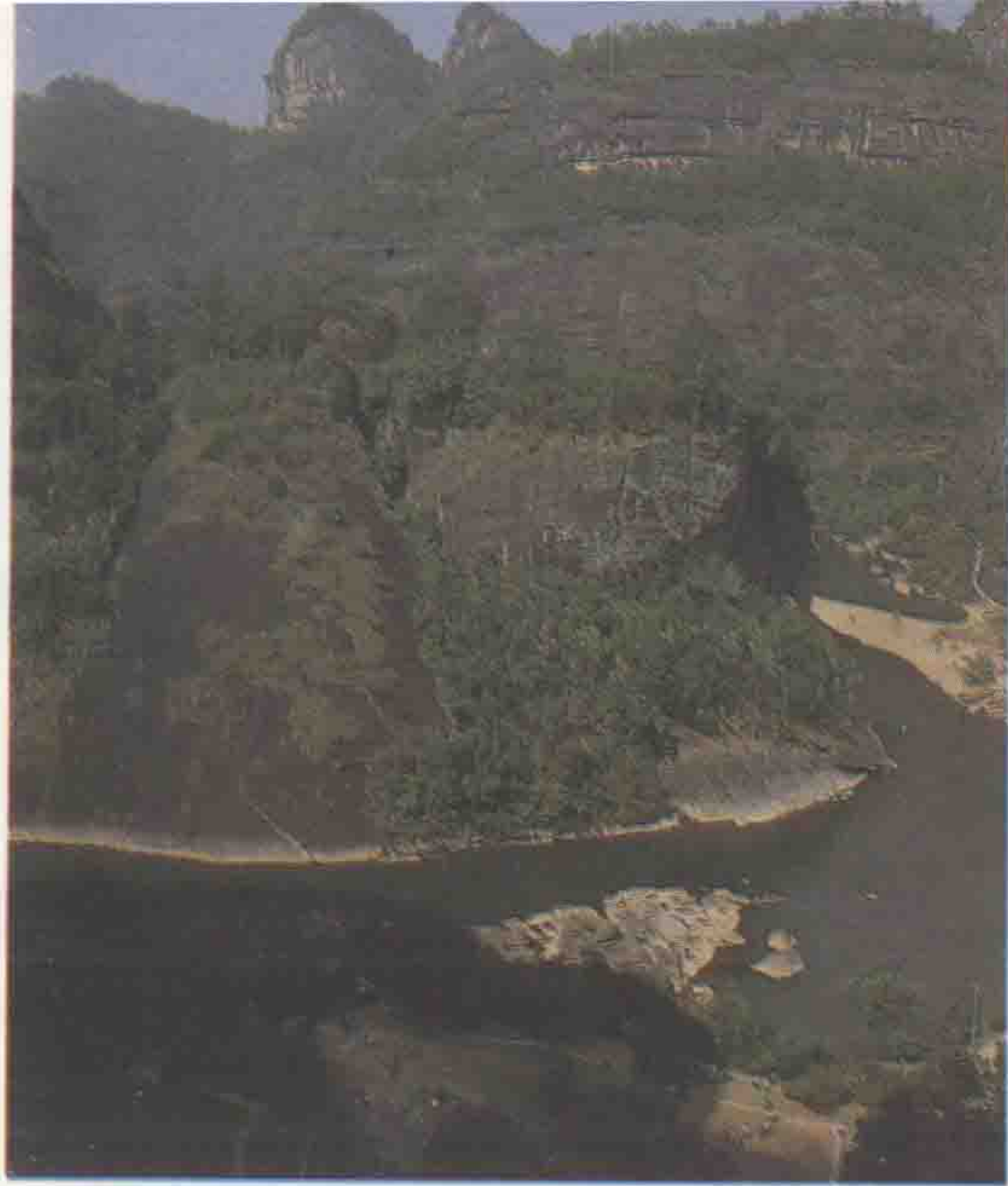
书中如有印装质量问题,可直接向承印厂调换

武夷群峰



仙
釣
台

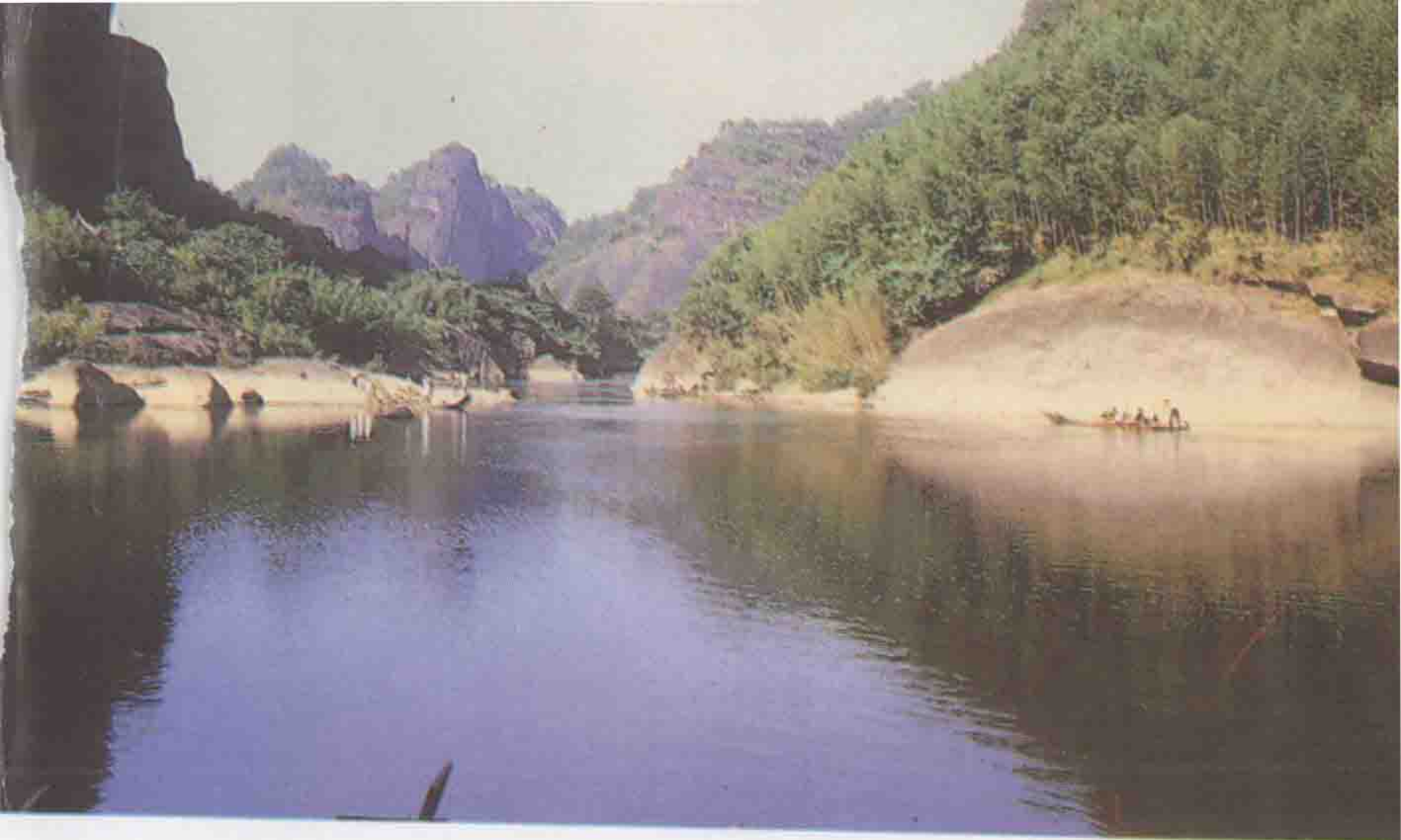




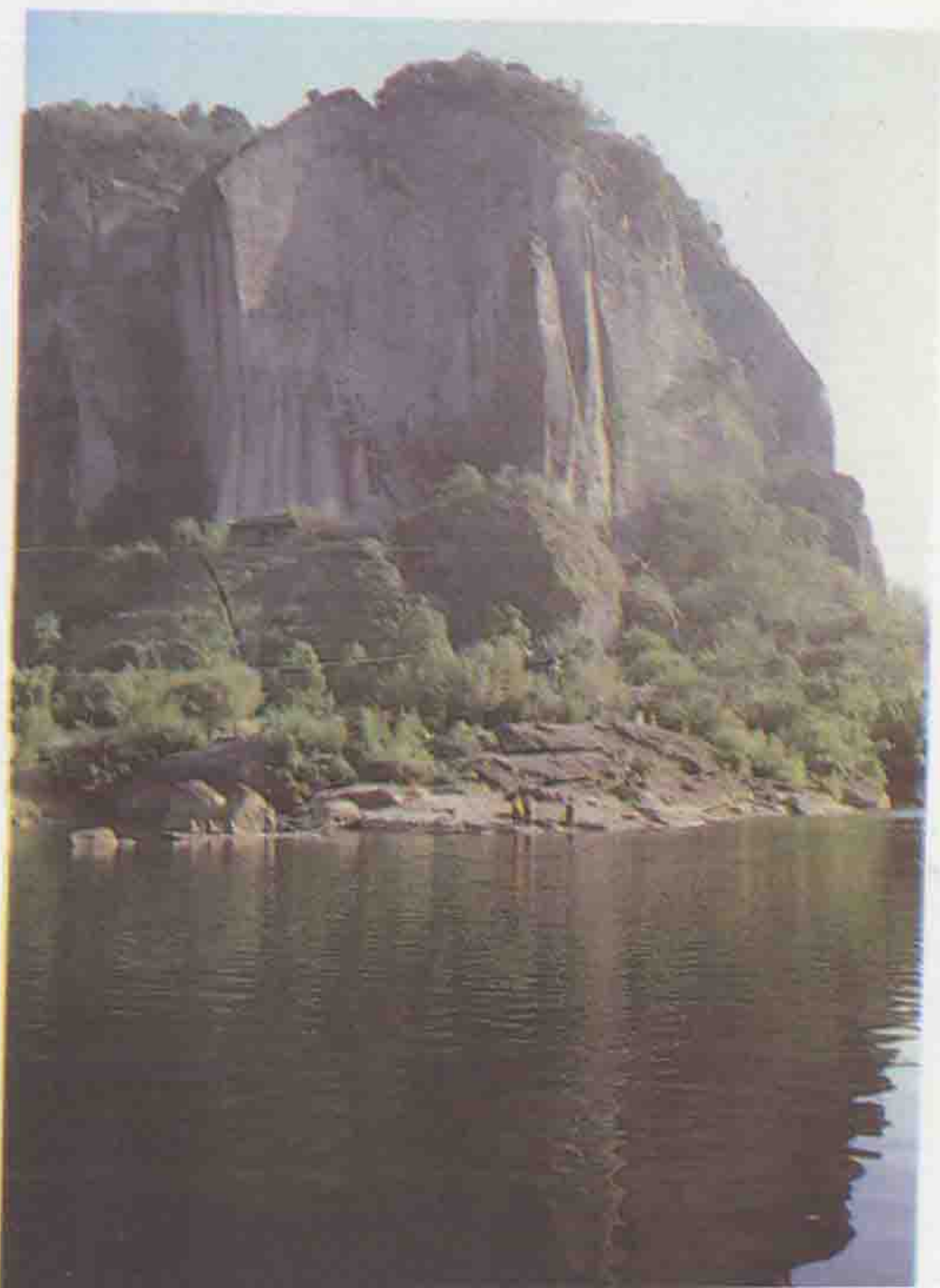
九曲溪一角

天游云海





五曲溪

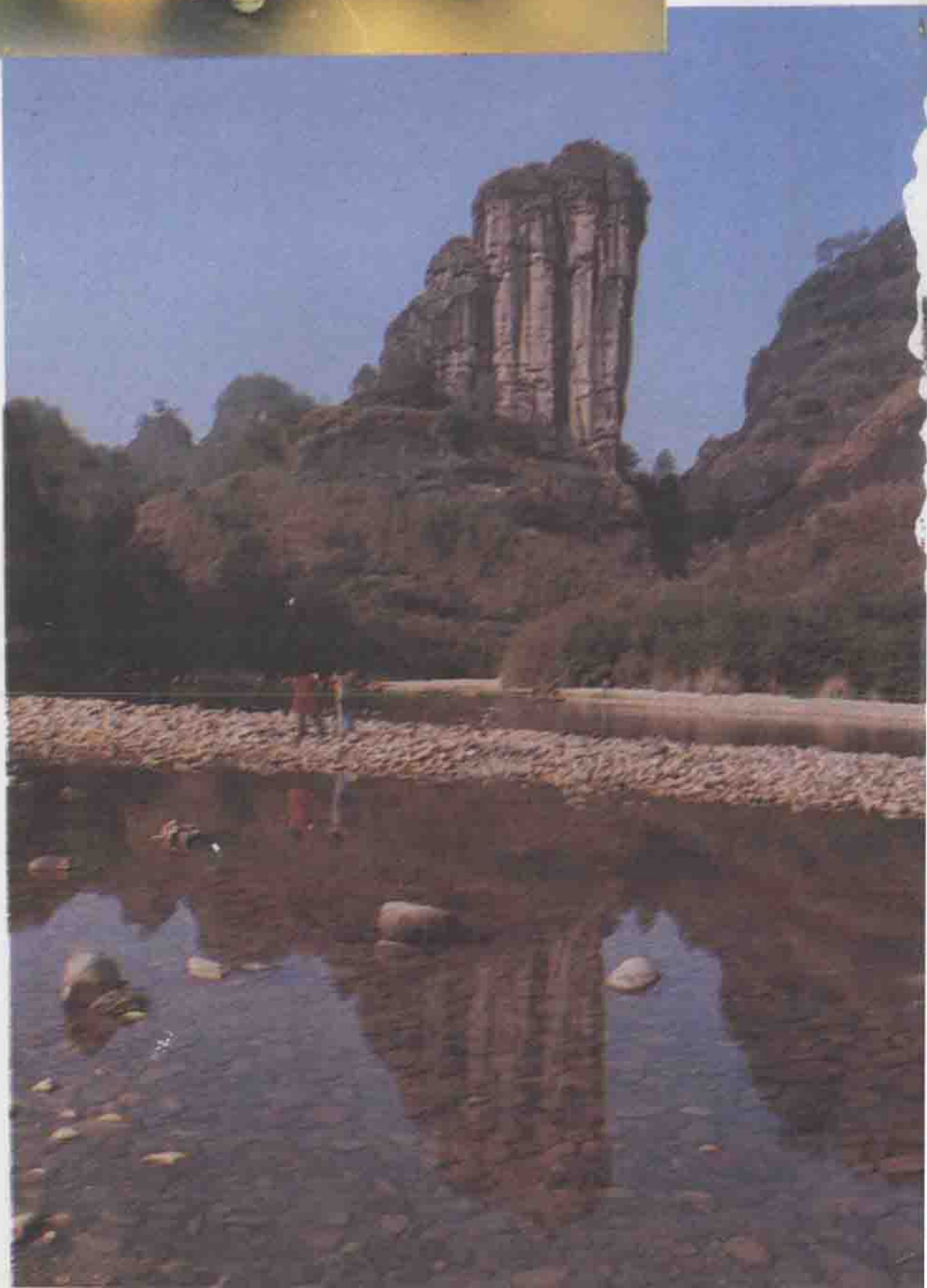


隐屏峰

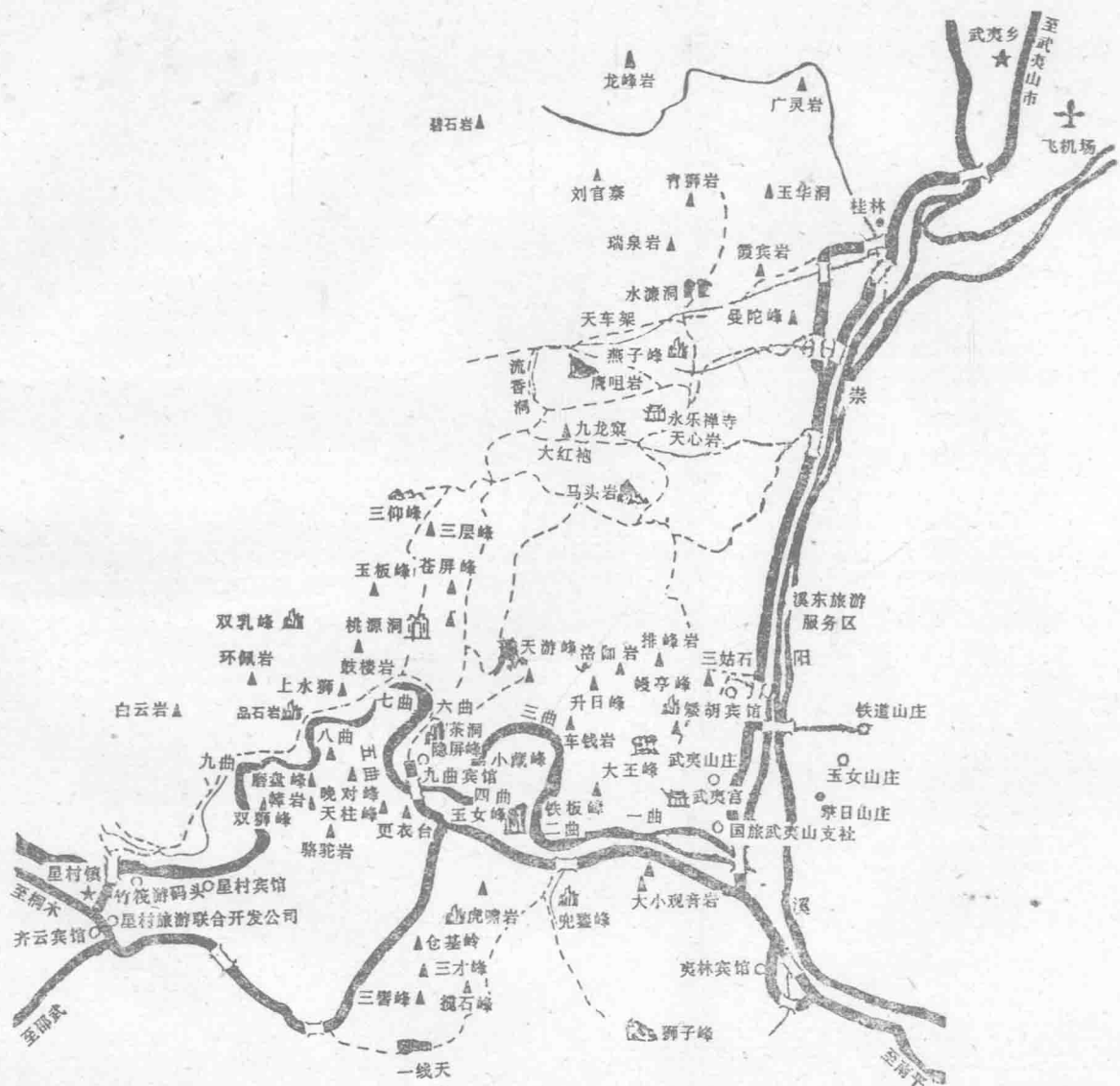
三姑泉



玉女峰



封面题字 郭勋安
摄影 赵勇
绘图 颜元清 应佩文 高洪



武夷胜景略图

目 录

- 一. 人间仙境在武夷..... (1)
- (一) 奇峰怪石 (2)
- (二) 幽谷异洞 (3)
- (三) 碧水清溪 (4)
- (四) 山岚云海 (5)
- (五) 云龙佛光 (5)
- 二. 景点揽胜..... (7)
- (一) 武夷宫景区 (7)
- 千年神宫——万年宫·三清殿 (7) 古韵新谱——茶观·仿宋古街 (10) 涵山衍水——万春园 (11) 峰濯景明——石门洞天 (12) 仙源壶天——止止庵 (12) 溪光石影——水光石 (13) 东南天柱——大王峰 (14) 大王亭·悟心门 (14) “居高思危” (15) 张仙岩·天鉴池 (15) 投龙洞·大王峰巅 (16) 幔亭招宴——幔亭峰 (16) 灵云换骨——换骨岩·三姑石 (18) 武夷冲佑观 (19)
- (二) 一线天景区..... (21)
- 一线洞天——灵岩 (21) 神仙楼阁 (23) 天心明月——楼阁岩·蓝岩 (24) 石门飞泉——石门岩·溅珠嵌 (24)
- (三) 星村景区..... (26)
- 寒洞玉泉——寒岩 (26) 云关天门——云关 (26) 悬寺叠翠——白云庵 (28) 魂荡天国——极乐国 (28) 平川雨露——曹墩 (29)

楼鼓聚仙——鼓楼岩 (29) 云窟涵翠——涵翠岩 (30) 并莲凌霄
——鼓子峰 (30) 天灯梦幻——齐云峰 (31) 云岩石室——云岩洞
(31) 飞石擎香——飞来石 (31) 幢顶品茗——幢岩 (32)

(四) 九曲溪景区..... (33)

九曲：溪光秀色 (34) 蓬莱出水——九曲诸峰 (35) 双狮戏球
——狮子林 (35) 沙潭倩影——白沙潭 (36)

八曲：浅滩飞渡 (36) 仙廩琼磨——大小廩石 (37) 仙人育婴
——山石的传说 (37) 兽栖鱼跃——鳞岫怪石 (38)

七曲：澜回峰重 (39)

六曲：空谷传声 (40) 三貌同峰——城高岩·响声岩·仙迹岩
(41)

五曲：峰罗翠拥 (41) 峰台烟霞——更衣台·天柱峰·晚对峰
(42)

四曲：溪山胜概——玉华峰·小九曲 (43) 龙潭峻壁——大藏
峰·仙钓台·卧龙潭 (44) 千古仙家——大藏峰 (45) 金鸡亮翅——
金鸡洞的传说 (46) 许仙斩龙——卧龙潭的传说 (47)

三曲：溪转峰回 (47) 仙船御风——小藏峰 (48) 宝物神护
(49) 船棺探秘 (50)

二曲：坐峡观天 (51) 亭亭玉立——玉女峰 (52) 大王玉女
(54)

一曲：万丈丹青 (55)

(五) 虎啸岩景区..... (56)

天成禅院 (56) 虎啸八景 (57) 峰雄岩秀——一曲溪南峰岩
(58)

(六) 云窝天游景区..... (60)

皇家茶园——御茶园 (60) 丹岩翠屏——隐屏峰 (62) 百云争
胜——云窝 (63) 岩瀑壁立——仙掌峰 (66) 幽微碧玉——茶洞
(67) 仙凡真境——接笋峰 (69) 遨游霄汉——天游峰 (70)

- (七) 桃源洞景区..... (72)
仙源问津——小桃源 (72) 嵌空叠翠——七曲溪北诸峰 (74)
- (八) 天心景区..... (76)
勒石风霜——牛栏坑 (76) 永乐禅院 (78) 武夷神茶——大红袍 (78) 岩花烂漫——三花峰 (80) 石驄春晓——磊石岩·马头岩 (81) 危岩深垒——杜辖岩 (81)
- (九) 水帘洞景区..... (83)
水帘晴雪——水帘洞 (83) 水帘洞主——刘甫 (85) 峰石情趣——燕子峰·“漱石枕流” (86) 天半朱霞——丹霞峰·天车架·火焰峰 (86) 山鹰凌霄——鹰嘴岩 (87) 巷谷飘香——慧苑岩·流香涧 (88)
- (十) 碧石岩景区..... (89)

一、人间仙境在武夷

武夷山是我国著名风景区，位于福建武夷山市城区西南10公里处，介于东经 $117^{\circ}55'$ — $118^{\circ}01'$ ，北纬 $27^{\circ}35'$ — $27^{\circ}43'$ 之间，面积约70平方公里。

武夷山鬼斧神工的碧水丹山，“寒暑一天”的宜人气候，终年飘渺的云雾山岚，滋润着奇花异草，哺育着飞禽走兽。

千百年来，“人间仙境”武夷，使无数古今中外游人流连忘返。今天，魅力无穷的武夷山水，随着改革开放的号角，装点得更加异彩纷呈。武夷山世所罕见的自然奇观和千古文化瑰宝交相辉映，是探幽、猎奇、揽胜、访古、考察的理想天地。

武夷山称为“碧水丹山”，“碧”字点出了武夷水的清、净、绿，“丹”字概括了武夷山的红层地貌。

武夷山是盆景式的旅游胜地，景区内名山有三十六峰、九十九岩、二嶂、八岭、三冈。一座座灿若朝霞的奇丽峰岩，宛如一盆盆精心雕镂的盆景，竞秀争奇、异彩纷呈。

景区内的“碧水”，著名的有九曲、三溪、九滩、五潭、十一涧、十三泉、七池、八井。“碧水”或环绕镶嵌峰岩之旁，或奔流归宿丹山之间，千变万化，多姿多态。

武夷山山水相依，“曲曲山回转，峰峰水抱流”。近看，一

座座峰峦如芙蓉出水，一曲曲水中，奇峰倒影，鸢飞鱼跃；远看，九曲溪若九天银河，玉带般飘绕群峰之间，峰岩楼阁出没在云海之中，如仙山琼阁。

(一) 奇峰怪石

武夷山的自然景观既不同于由石灰岩构成的桂林，也不同于由花岗岩构成的黄山。武夷风景区的红色岩层奇观有三大特色：一是宏伟壮观，二是嶙峋灵秀，三是千姿百态。

武夷山景区内，最高峰三仰峰海拔 717 米，大王峰海拔 530 米，天游峰海拔 410 米。大小山峰都凝紫叠翠，石木相间，峰、峦、岩、石，像万千身披盔甲的武士，军容整齐。更为奇特的是，所有山峰的岩层都向西倾斜，倾角一般在 20—45° 之间，其势有如千军万马，昂首向东，场面壮观。有的峰岩地表基岩裸露，峰岩上没有一草一木，石色赤黑斑驳，孤峭刺空如柱如笋，偃伏兀立如兽如禽，在周围葱笼草木的映衬下，峰岩若绿地中的奇葩；有的峰岩地表基岩大多数被草木覆盖，裸露的峰岩与宛若披着绿色毛羽的山形，构成一种惟妙惟肖的动物形象，给人以藏而不露的朦胧美；然而大多数峰岩显而不裸，草木有而不繁，在嶙峋峰岩的峰巅绝顶处，在悬崖赤壁上，山花草木，翠萝绿染，既有岩骨神塑的形奇，又有红装绿裹的灵秀。

武夷丹霞景观千姿百态，峰壑各具风姿。从大类上看，峰林、怪石、绝壁、幽谷、岩洞 5 类俱奇。

武夷峰林是红层峰林，造型优美。九曲溪两岸，大王峰、

大藏峰、隐屏峰等如桌如台，玉女峰、天柱峰、玉柱峰等恰似根根石柱插天，山北峰谷相间，单面山纵横平行排列，山势也很宏伟壮观。

武夷山风景区的怪石一多二大三奇。水中、岸旁、谷底、山巅散布的怪石多不胜数，仅九曲溪一带，因有怪石而成为景点的就达60多处。有的石大到数峰出自一石，晒布岩上勒有“见石面”。“见石面”这座石山是天游峰和仙掌峰的共同基座。由于石的巨大，使它与峰、岩难分彼此。三姑石其实是峰丛，接笋峰实为一块巨石，而兜鍪峰又名赌妇石。怪石或因奇形怪状而得名，如虾蟆石、鲤鱼石等；或因声光独特而取名，如水乐石、水光石等；或因题留胜迹而闻名，如题诗石、茶灶石等。

(二) 幽谷异洞

武夷山风景区，千山万壑，谷地密布成网。九曲溪两岸的幽谷主要分布在四溪、八涧之旁。这一区域，以九曲溪峡谷、响声岩和溪北的桃源洞、茶洞这些幽谷最为著名。

武夷山引人入胜的幽谷奇观主要集中在山北，那里幽谷纵横，如织如网，令人目不暇接。武夷山的井谷和巷谷是世所罕见的：井谷，四周围着悬崖陡壁，人在谷中，如在井底；巷谷，两侧悬崖陡壁直立，狭长的谷道交错，徜徉谷底，宛若穿行在高墙深巷之中，狭窄的地方，只见一线天光。云窝旁的茶洞是典型的井谷，而巷谷在山北分布很广，悟源涧、流香涧、碧石岩等处都可见到。

由红层节理发育而引起的崩塌，以及流水的侵蚀，形成武夷山的各种岩洞。特别是向水平方向拓宽的岩洞，没有地下洞穴的封闭感、压抑感和阴森感。人的注意力往往被妙趣天成的洞内外景观所吸引，使人身在洞中不知洞。洞里可以借洞外之天为洞天之日。有时云遮雾笼，天风扑面，使人仿佛在虚空之中。有的洞里还有古人类遗物，有的岩洞是历代道士名人修身养性、读书传道的场所，他们把庵观书斋建在水平岩洞之中，宛如“神仙洞府”。武夷山一线天、虎啸岩和水帘洞等处，都有规模宏大的水平岩洞。

(三) 碧水清溪

武夷山的水以清爽幽奇而闻名。这里泉水悠悠、涧流清冽，九曲溪穿行武夷山风景区的中腹。九曲水一水九折，一曲一滩，滩险浪急。急流曲折处，急速飘流的竹筏仿佛一匹野马正撞向礁壁，这时，只要排工竹篙轻巧地一点，竹筏便化险为夷。一路有惊无险的冲浪漂流，使人游兴盎然。九曲水穿行在峡谷之间，两厢危峰逼溪而立，峰溪相环，九折万状。“石出疑无路，云开别有天”，舟行景移，“山前以后山为郭，山后以前山为障”，曲曲折折的峡谷，藏匿着万万千千的秀色，一溪碧水是默默无闻的塑造者，又是迷宫忠实的引路人。

(四) 山岚云海

武夷山多雾，年均雾日达108天，而被山里人称为“山岚”的云雾却终年都有。武夷山四季都可见到云海。武夷云海，阴晴雾雨各具风姿。

每到阴转晴时，山岚四起，渐渐充满谷底岩壑，原先隐约可见的草木、岩石都被乳白色的山岚笼罩，千万座山峰像大海中的千万座绿岛，云海滚滚如波涛汹涌，渐渐地把绿岛全部吞没。过一会儿，云雾又徐徐腾向高处，先露出谷底，接着是山腰、山巅，最后云开日出。

雾日的武夷云海，万山在云海中飘动，随着雾开，向上挺拔，长高长大，十分壮观。晴日的武夷云海，光彩照人；雨中的武夷山峦，在云海中若水中芙蓉，若梨花带雨，楚楚动人。

观看武夷云海在三仰峰、大王峰、天游峰的峰巅最为理想。晴天初晓、雨天初晴、雾天初开、阴天初变的时刻是观赏云海最好的时机。

(五) 云龙佛光

武夷山九曲溪经常有云龙出没。有时从水面上钻出一个如烟如雾的“龙头”，接着，整条“龙”都跃出了水面，像轻纱一般飘浮在水面，沿着水流的方向，张牙舞爪，在河谷中