

CSBELL
娇雪贝儿

不一样的美妆魔法书

更美

整体造型化妆

YOUR COLOUR,
YOUR STYLE, THE
LEGEND OF YOUR BEAUTY.

李春梅 黄俊燕 编著

一种科学测定个人风格的方法

糅合出独特美丽的你
点缀适宜发型和耀眼配饰
八种不同风格的美丽妆容

广东人民出版社

子

图书在版编目(CIP)数据

更美 整体造型化妆 / 李春梅, 黄俊燕编著, —广州: 广东
经济出版社, 2006. 4

(不一样的美妆魔法书丛书)

ISBN 7-80728-247-9

I. 更… II. ①李…②黄… III. 女性—化妆—基本知识
IV. TS974. 1

中国版本图书馆CIP数据核字(2006)第011147号

出版 发行	广东经济出版社(广州市环市东路水荫路11号)
经销	广东新华发行集团
印刷	广州伟龙印刷制版有限公司 (广州沙河沙太路银利街工业村一幢)
开本	889毫米×1194毫米 1/24
印张	5
版次	2006年4月第1版
印次	2006年4月第1次
印数	1~10000册
书号	ISBN 7-80728-247-9/TS·94
定价	全套(1~3)定价: 75.00元

如发现印装质量有问题, 影响阅读, 请与承印厂联系调换。

发行部地址: 广州市合群一马路111号省图批107号

电话: (020)83780718 83790316 邮政编码: 510100

邮购地址: 广州市东湖西路永胜中沙4号6楼 邮政编码: 510100

(广东经世图书发行中心) 电话: (020)83781210

001221827 图书网站: <http://www.gebook.com>

· 版权所有 翻版必究 ·

不一样的美妆魔法书

更美

整体造型化妆

YOUR COLOUR,
YOUR STYLE, THE LEGEND
OF YOUR BEAUTY.

李春梅 黄俊燕 编著

世上还有一种魔法，让你在不知不觉中变得完美无瑕。

缔造完美，你不需要为谁而改变自己。

也不必因为外界的变化而改变自己。

找到属于自己的风格美妆，找到适合自己的整体造型风格。

从头到脚的美丽将与你终生相伴。

广东人民出版社

超炫个性，美丽绽放

美丽有很多种定义，有些人觉得精致的五官、光洁的皮肤是美丽的表现；有些人觉得高挑的身材、长长的头发是美丽的条件。每个人对美丽都有自己的看法，每个人都有表现自己美丽的渠道，每个时代都有属于这个时代的美丽含义，但这些都是大家很表面的认识。

到底美的定义是什么呢？现代人会以时尚杂志上或时尚设计师们所推崇的妆扮作为风向标，今年流行什么颜色就选什么颜色的衣服和彩妆。难道这样就能找到美吗？如果那种颜色今年不流行呢？如果今年流行的彩妆和衣服与自己一点也不配呢？

其实在人类几千年的历史里，女人们“为了美丽”这个主题一直都没有找到正确的方向，无论是男人说了算的美丽，还是跟风从众的美丽都不属于自己专属的美丽。要想找到属于自己独特的美丽，就先要从内至外地了解自己。了解自己的脸型五官，了解自己的身材肤色，了解自己的个性风格——通过了解和综合的分析，找到适合自己的妆扮。这样的美丽才是完完全全属于你自己的，独一无二的。

一 想找到属于自己的美丽，《不一样的美妆魔法书》可以帮你忙。本套丛书本着实用时尚的原则，结合各种化妆的流行元素，带给你不同于一般化妆技法书的全新概念。书中所表现的并不是浮华肤浅的表面功夫，而是很实在地一步一步地指导你如何分析自己面型五官，如何让你从内到外地张扬自己的个性美，还介绍各种不同场合不同风格的美妆，从专业的角度给你一种新的启发。

本丛书是广州市娇雪贝儿连锁企业发展有限公司的首席高级化妆师李春梅老师和首席造型、色彩分析师黄俊燕老师的精心杰作，分别是《变美——完美脸型化妆》、《更美——整体造型化妆》、《时尚——实用情景化妆》。从不同角度向你介绍科学的脸型、风格等分析法和实用的化妆手法。

《变美——完美脸型化妆》向你介绍脸型轮廓分析法、五官的修饰技巧、每种脸型相对应的脸型美妆、以及结合服装和化妆进行实例分析。让你全面了解自己的脸型“性格”，从而找到适合自己脸型的魔法美妆。

《更美——整体造型化妆》从整体造型入手，全面地分析你的风格，让你从头到脚都充满令人沉醉的个人魅力。除此以外，还推出最新时尚的改变彩妆，绝对不能错过。

《时尚——实用情景化妆》给你一些专业的化妆指导，还推出一系列的彩妆造型赏析，让你在欣赏之余感受到专业化妆的魅力。不仅适合爱漂亮的你，还可以给各位专业人士一些特别的灵感。

美丽其实不是那些长得粉嫩娇俏的可人儿专属的形容词，君不见在巴黎时装界大放异彩的中国模特吕燕其实长得并不漂亮，只是，没人可以否认她极具个性美。所以，只要个人魅力发挥到了极至，美丽其实早已在你调脂弄粉之际悄悄地降临。



CONTENTS

目录

世上还有一种魔法，
让你在不知不觉中
变得完美无瑕。

P5 风格——时尚的标签

- 6 个性和风格是什么？
- 7 血型、风格、个性
- 8 星座、风格、个性
- 10 关于色彩与个性的小测试
- 11 关于个性风格的测试
- 12 化妆和服饰可以表达你的个性和风格
- 13 发型与风格
- 14 脸型与风格

P17 八种风格理论体系

- 18 夸张戏剧型
- 19 随意自然型
- 20 端庄古典型
- 21 温柔优雅型
- 22 华丽浪漫型
- 23 活泼前卫型
- 24 可爱少女型
- 25 俊秀少年型
- 26 Q&A 帮你准确判定风格类型

P28 八种风格美妆

- 29 风格化妆需要考虑的因素
- 30 夸张戏剧型
- 34 随意自然型
- 38 端庄古典型
- 42 温柔优雅型
- 46 华丽浪漫型
- 50 活泼前卫型
- 54 可爱少女型
- 58 俊秀少年型





P62 风格造型辅导站

- 63 可爱少女型和华丽浪漫型的综合体
- 66 可爱少女型风格
- 69 活泼前卫型和华丽浪漫型的综合体
- 72 俊秀少年型风格

P75 风格的遐想

- 76 夸张戏剧风格
- 78 随意自然风格
- 80 端庄古典风格
- 82 温柔优雅风格
- 84 华丽浪漫风格
- 86 活泼前卫风格
- 88 可爱少女风格
- 90 俊秀少年风格

P91 脸型 VS 发型 = 完美组合

- 92 脸型与发型相匹配的原则
- 93 圆形
- 95 方形
- 97 梨形
- 99 心形
- 101 菱形
- 103 长方形

P106 彩妆改运

- 106 金色奢华
- 108 桃红魅影
- 110 闪亮金橙
- 112 精致红妆
- 114 纯净天蓝
- 116 快乐粉橙
- 118 花絮



YOUR STYLE

风格

时

尚

的

标

签



个性和风格是什么？

每个人都有自己的个性风格

风格是时尚的表象

个性和风格是什么？

经常听到这样的评论：“这个人很有个性”，“她的着装富有个性。”说明个性是独特的，是长期积累的，是个人内在气质与外在表现相互衬托、彼此辉映的结果。风格与个性就像一双孪生姐妹一样，相辅相成。风格是个性的表层，别人可以羡慕，却无法效仿，否则会弄巧成拙，东施效颦。

每个人都有自己的个性和风格。

一谈到个性风格，很多人都认为那是画家、艺术家、影星们的专利，离自己很遥远。其实，这是不正确的看法。风格是每个人都拥有的，千万不要认为只有漂亮的人才能讲求风格。风格绝对是每个人自身散发出来的一种与生俱来的氛围和气质，是你区别于其他人的个性标志。只要了解自己的风格，遵循风格的装扮规律，就能让自己的个性魅力得到淋漓尽致的体现。因此，我们不用羡慕别人的身高和美丽，也不用模仿某某明星的发型，更不用盲目地跟随潮流，只要认清自己的个性，就能轻轻松松装扮出适合你自己的美丽。

风格是时尚的表象

风格这一词用得最多的应该是走在潮流的尖端的时装设计师们，每一季的服装都有其特有和风格，如波西米亚风格、日本街头少女风格等。风格在这里与个人风格有意义范围上的区别，这里所指的风格是时尚的表象，是一系列的时尚服饰所表现出来的综合特征，不同于个人风格。



血型、风格、个性

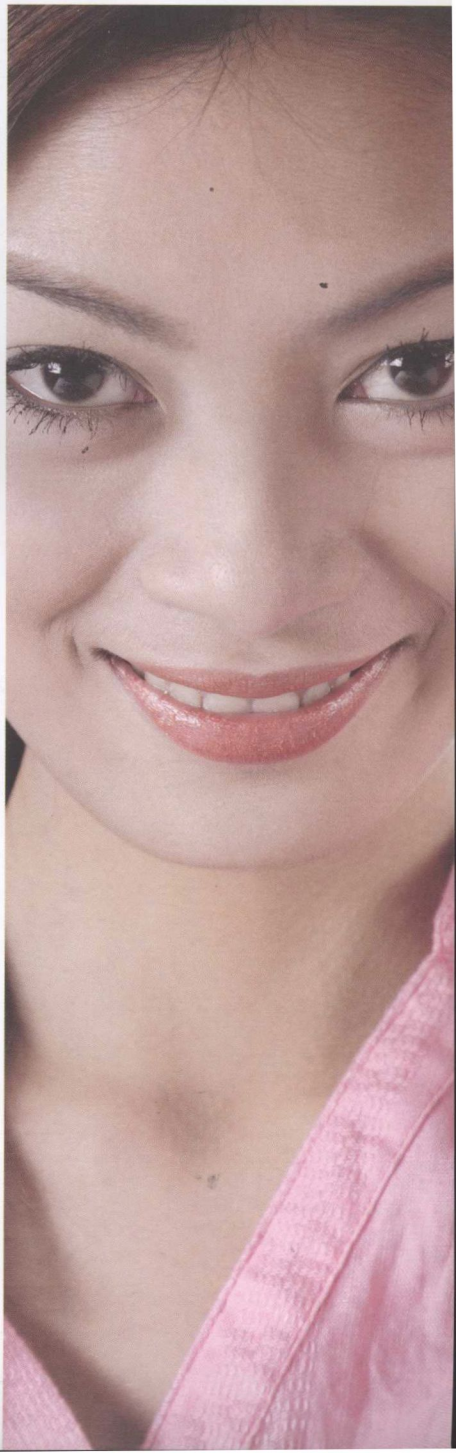
我们的个性并不是由血型决定的，我们可以把血型看成是天生具有的特质，而性格则是后天加工而成的。就好像做菜需要原料，然后再由厨师加工一样。人类的个性也有O、A、B、AB四种材料（四种先天特质），然后经过加工（后天环境的影响），最终形成人类复杂的个性。由于环境际遇的不同，当然，所造出的个性就有所不同了。

大部分A型人的个性表现得较稳重、文静、多情、执着和专注。偏好中间色彩，衣着虽非华丽，却充满自信。比较适合碎花的图案，例如碎花裙或蝴蝶结。

大部分B型人的个性表现为活泼、热情、聪明、浪漫和稚气。偏好原色，多半不讲究穿衣品味，自己喜欢就好。比较适合戴项链、手镯和发饰，背心裙、迷你裙和T恤也是你的所爱。

大部分AB型人的个性表现为稚气、神经质和偏激易怒、爱沉思。在工作场合虽然穿衣保守，但私底下却特别注意流行与搭配。戴墨镜和手链是你喜欢的打扮，适合深色洋装和套头毛衣。

大部分O型人的个性表现为明朗、率真和热情。穿着时髦，但并非一味追求流行，具有独特的穿衣哲学，且喜欢让自己成为他人瞩目的焦点。适合T恤、牛仔裤、平底鞋、太阳镜和大包包。



星座、风格、个性

水瓶座 (1.21-2.19)

个性: 颇富知性，且具有锐利的观察力、推测能力以及富有冒险的开拓精神。个性独立而执著。

服饰风格: 水瓶座人喜欢创新，容易被新式的服饰所吸引，他们层出不穷的念头也体现在日常穿着上，紧随潮流，甚至创造流行。

白羊座 (3.21-4.20)

个性: 具有燃烧般的热力，富有冒险精神，有勇气向未知领域挑战，是个外冷内热的人。缺点是感情用事、好争吵、没耐性。

服饰风格: 爽朗、利落是白羊座与生俱来的性格倾向，所以体现白羊座率直个性最好的服饰风格是简单而直接，白羊座的女性更适合精练而略有中性装扮的服饰。

双子座 (5.22-6.21)

个性: 凡事都充满莫大的好奇心，活泼、爱笑，也会关心别人，但是情绪变化大，性格也多变，通常都是能说善道的人。

服饰风格: 由于双子座好动的性格，紧短或合身的衣服才能令他们更灵活，更显纤巧。各式几何图形极富现代感，正适合在都市中飞跃穿梭的双子座们。

双鱼座 (2.20-3.20)

个性: 纯真善良，又乐于助人，双鱼座的人，因性格比较脆弱，不太坚定，所以，有时太忠厚老实，容易受别人的连累。才华洋溢，喜欢幻想。

服饰风格: 休闲、轻松、随意的双鱼座适合没有约束的服装，柔软的布料，宽松的外形，重重叠叠的搭配，轻松随意。

金牛座 (4.21-5.21)

个性: 十分诚实但也十分顽固。个性温柔、步调较慢，只要是下定决心，便会一步步努力去实现。

服饰风格: 金牛座的人很重视服饰品味和服装画龙点睛的作用，因此更注重服饰的搭配和品质。悬垂性好且布料柔软的服饰是他们的最佳选择。

巨蟹座 (6.22-7.22)

个性: 敏感性很高，具备母性的博大情怀，对自身以外的世界，也总抱有天真的梦想。但有时过于不切实际。

服饰风格: 巨蟹座的人适合较柔和的服装，不需要太锐利的棱角细节。温馨浪漫的巨蟹座喜欢平和、安静的居家感觉。

狮子座 (7.23-8.23)

个性: 充满活力, 仪表堂堂, 常是人们眼中的精神领袖, 但切忌不要骄傲。明朗爽快是最大的优点, 而缺乏耐性则是要改进的地方。

服饰风格: 华丽的皇家风范, 绚丽而夸张的华服能令狮子座们感到安全而满足。金色的锦缎、大红和橙色的丝绒, 或是镶满亮片的刺绣, 最好再加上点皮毛镶边。

天秤座 (9.23-10.23)

个性: 一个相当具有艺术天分的星座, 能与人保持良好的人际关系, 是个天生的社交家, 觉得与人和睦相处是比什么都快乐的事, 最大的缺点是容易陷入左右为难的境地。

服饰风格: 天秤座是很有异性缘的星座, 爱美到极点, 因而对服饰搭配和对自己的身材有很到位的观点。纯天然的质料、平衡的剪裁, 才是她们的风格。更适合精练而略有中性装扮的服饰。

射手座 (11.22-12.21)

个性: 射手座的人诚实, 真心, 坦白和值得信任的, 大方而无拘无束, 精力充沛, 好争论, 脾气急躁, 对权位有野心, 对受磨难及压迫的人有慈悲的心肠。

服饰风格: 帅气的运动服是射手座的最爱。功能性强、易打理、色彩亮丽的运动装常常会打动他们。

处女座 (8.24-9.22)

个性: 处事细心谨慎、个性善良纯真, 但在面临危机时总想要逃避。有时有些神经质、有点唠叨、有时又太过胆小。

服饰风格: 经典与完美的化身, 巧妙的裁剪, 结构性组合, 都市风格的服饰让讲究完美的处女座独具个性。

天蝎座 (10.24-11.21)

个性: 敢爱敢恨, 对于自己的工作也有相当的热情, 擅于清除阻碍并且勇往直前。很懂得坚持与让步, 但有时会热情到不懂得保护自己。

服饰风格: 天蝎座的服饰惧怕沉闷和单调的灰黑色系, 她们的服饰多是绚丽多彩、充满活泼动感、带着积极上进的色彩。布料柔软的服饰是她们的最佳选择。

山羊座 (12.22-1.20)

个性: 具有很强的耐力, 以及不屈不挠的奋斗精神。这种忠厚老实的态度, 大多数人都会很钦佩。充满智慧, 思绪周密。

服饰风格: 山羊座对服饰的态度是极富理智的, 她们的服饰风格明朗、大方, 色彩以中性为主, 喜欢丰富的机理。



色彩与个性

每一种颜色都有其特有的个性，每一种颜色都会给人以不同的感觉，每一种颜色都有其独有的象征意义。与此同时，在体现我们的个人风格时，从来都少不了颜色的参与，颜色是打造适合自己的风格装扮的重要元素。

做以下的小测试，找出你潜在的个性风格。

你最喜欢什么颜色呢？蓝色、黄色、绿色、灰色、黑色、棕色、红色还是紫色？请按自己的喜好选出最钟爱的、其次喜欢的、一般喜欢的和最不喜欢的颜色。

最钟爱的颜色代表的个性特征：是你最希望拥有的个性特征，而恰恰是没有的。

其次喜欢的颜色代表的个性特征：是你现在所拥有的个性特征。

一般喜欢的颜色代表的个性特征：表示你试图掩盖的那部分个性。

最不喜欢的颜色代表的个性特征：表示你完全隐蔽起来的或根本不存在的那部分个性。

蓝色：喜欢宁静，善于控制感情，镇定平静，内向，判断力强。

黄色：外向，做事潇洒自如，不担心他人的议论与指责。精力充沛，目标坚定，不易动摇。

绿色：性情平和，心绪不易烦乱，充满希望，乐观。

灰色：审慎，不易激动，喜怒不形于色，沉着，自控能力极好。

黑色：忧伤，悲观，含蓄，忧郁。

棕色：喜形于色，占有欲强，对物质要求较高。

红色：坚强，精力充沛，感情丰富，性格外向，活泼异常，说话做事常不假思索，有进攻性。

紫色：多愁善感，性格内向，敏感细致，但往往能够驾驭控制内心的忧虑及伤感。

关于个性风格的各种测试

我们经常面临着无数的有关装扮的烦恼：我该剪什么发型？该穿哪种款式的衣服才漂亮？适合涂什么颜色的唇彩？高高兴兴买回一条裙子却因不懂配搭而扫兴等等，这些烦恼都是来自于搞不懂自己的个性风格，装扮漂亮的基础是要先了解自己的风格，再按场合和自己的个性风格的属性打扮自己，下面，你可以通过测试尽快地找出自己的个性风格。

1. 你的脸的外轮廓是：

A.骨感、有棱角 B.圆润 C.中间

2. 你的颧骨长得：

A.高 B.不明显 C.中间

3. 你的鼻子显得：

A.直挺 B.肉感 C.中间

4. 你的唇部感觉：

A.线条直 B.线条圆润 C.中间

5. 眉毛在没修过之前是：

A.线条直 B.弯曲的 C.中间

6. 你的眼睛的弧度：

A.很小 B.很大 C.中间

答案以A居多的是直线型人，答案以B居多的是曲线型人，答案以C居多以及A和B一样多的是中间型。

1. 你的脸型看起来：

A.脸盘大 B.脸盘小 C.不大也不小

2. 脸上的骨骼：

A.大骨架型 B.小骨架型 C.不大也不小

3. 你的眼睛长得：

A.很大 B.很小 C.不大也不小

4. 你的眉毛在没有修过之前：

A.很粗 B.很细 C.不粗也不细

5. 你的鼻子：

A.挺拔或者很大 B.很小巧 C.中间

6. 你的嘴唇：

A.很厚、笑起来较大 B.薄而小 C.中间

7. 你的睫毛

A.长而浓 B.短而稀疏 C.一般

答案以A居多者属量感重，以B居多属量感轻，以C居多或A和B一样多者为中间型。

夸张戏剧型风格：直线、量感重、夸张、大气、距离感、成熟、醒目；

随意自然型风格：直线、量感中、亲切、自然、运动、洒脱、朴实；

端庄古典型风格：直线、量感轻、端庄、正派、精致、高贵、严谨；

华丽浪漫型风格：曲线、量感重或中、妩媚、迷人、华丽、夸张、典雅；

温柔优雅型风格：曲线、量感中、温和、女人味、优雅、文静、成熟；

可爱少女型风格：曲线、量感轻、可爱、甜美、圆润、稚气、年轻；

俊秀少年型风格：直线、量感中、帅气、干练、率直、俊秀、中性；

活泼前卫型风格：直线、量感中、有个性、叛逆、摩登、时尚、年轻。



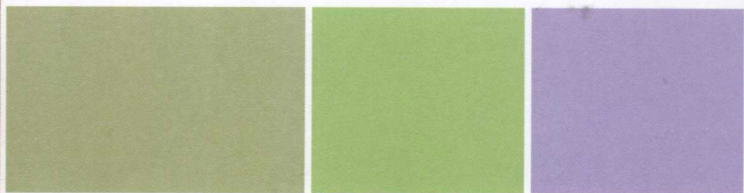
化妆与服饰

可以表达你的个性和风格

常言道：“三分长相七分打扮”。“三分”是我们自己的底子，“七分”是靠衣着化妆完成的，选择适合自己风格的服饰和化妆来打扮，就会事半功倍。例如照片上的女孩，她的五官夸张而立体、存在感强，属于夸张戏剧型风格的人。戏剧型的人适合线条感强，夸张大气的衣服，适合戴量感很大的饰物 and 大胆的颜色搭配。

模特穿上造型特别的蝙蝠袖斜肩的衣服，特别引人注目，暗黄绿色和条纹加上个性十足的流苏设计，显得动感十足。在化妆方面，墨绿色的眼影使眼睛的立体感增强，金色的唇彩与服装相映成趣，再加上橙色的腮红，尽显夸张戏剧型人的张扬、醒目的风格。

MAKE UP,
CLOTHES AND ORNAMENTS



发型与风格

发型是塑造风格的关键，也是最新时尚风格的重要元素，一款发型是否成功往往直接影响整个风格塑造的成败，新的流行风正在肆虐，站在时尚前沿的MM们一定已经迫不及待地想响应流行风潮了！下面介绍发型与风格的关系，帮你尽快找到让自己出彩的发型风格。

直线型人适合利落干练、中性化一点的发型。

曲线型人适合优雅柔和、卷曲飘逸，富有女性魅力的发型。

量感重的人适合夸张、蓬松、成熟的发型，如大波浪、陶瓷烫。

量感轻的人适合可爱、显得人年轻的发型，如短发、蓬蓬头。

如果你属于量感轻的直线型人，最佳的发型就是超短玉米烫加上挑染。

如果你属于量感重的曲线型人，最动人、最漂亮的发型是蓬松大波浪加上渐变变色晕染。



脸型与风格



圆形脸

圆形脸的女孩给人甜美、可爱、乖巧的感觉，脸颊的肉感较强，下颌骨转折不明显，整张脸骨感不强，可爱少女型的人通常都拥有这种脸型。



方形脸

这种脸型有宽阔的前额和方型的颧骨，脸的长度和宽度相近，给人的印象是稳重、坚强、缺少女性温柔的气质。脸型呈直线，大多数端庄古典型或俊秀少年型是这种脸型。



梨形脸

梨形脸也叫正三角脸，上窄下宽，下颌线转折柔和，给人以安定感，显得福态、圆润、性感，这种脸型在华丽浪漫风格的人中比较多见。



心形脸

心形脸是很多人公认的最美的脸型，就是“瓜子脸”，它的特点是较阔的前额和稍尖的下颌，给人以俏丽、秀气的感觉，并显得单薄柔弱，温柔优雅型的人的特征与心形脸人的风格非常吻合。