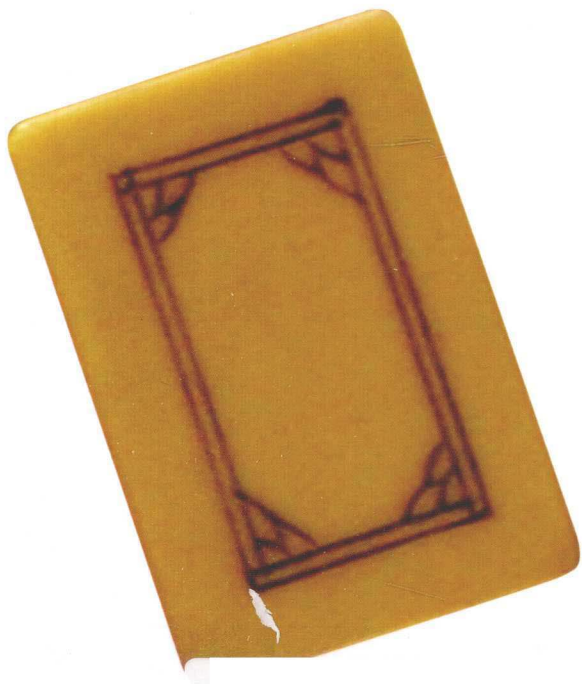


高等艺术院校视觉传达设计专业教材

# 中国元素设计

陈原川 编著

中国建筑工业出版社



高等艺术院校视觉传达设计专业教材

# 中国元素设计

陈原川 编著

中国建筑工业出版社



## 图书在版编目 ( CIP ) 数据

中国元素设计/陈原川编著. —北京: 中国建筑工业出版社, 2010  
高等艺术院校视觉传达设计专业教材  
ISBN 978-7-112-11905-9

I. 中… II. 陈… III. 平面设计—高等学校—教材 IV. J506

中国版本图书馆CIP数据核字 (2010) 第044287号

策 划: 陈原川 李东禧

责任编辑: 陈小力 李东禧

版面设计: 陈日月

责任设计: 李志立

责任校对: 刘 钰 赵 颖

高等艺术院校视觉传达设计专业教材

## 中国元素设计

陈原川 编著

\*

中国建筑工业出版社出版、发行 (北京西郊百万庄)

各地新华书店、建筑书店经销

北京嘉泰利德公司制版

北京画中画印刷有限公司印刷

\*

开本: 787×960 毫米 1/16 印张: 8 $\frac{1}{2}$  字数: 167 千字

2010 年 5 月第一版 2010 年 5 月第一次印刷

定价: 45.00 元

ISBN 978-7-112-11905-9

(19165)

版权所有 翻印必究

如有印装质量问题, 可寄本社退换

(邮政编码 100037)

# 《高等艺术院校视觉传达设计专业教材》编委会

顾 问：陈 坚

过伟敏

主 编：陈原川

编 委：（按姓氏笔画排序）

王 俊

王 峰

朱琪颖

过宏雷

吴建军

莫军华

魏 洁

# 序

中国艺术设计教育进入了繁荣发展的关键时期，以发展的角度来看，艺术设计教育的早期知识构建及专业知识的传播功不可没。然而，传统的教学方法观念落后，内容陈旧，难以满足高度发展的社会需求。近年来许多院校及时调整了课程设置，完善了课程体系，在教学内容和教学方式上进行了大力改革，并出现了一些教学探索方面的教材和专著，这是一种非常好的现象。要知道艺术设计方面的教材在专业构建的早期可谓寥若晨星，之所以艺术设计专业没有“院编”教材的原因有多种，首先，不同的学校教学目标、办学层次不同；其次，艺术设计是与时俱进的专业，有不断更新补充内容以适应发展需求的特点；再次，艺术设计的创造性思维不同于理工学科，因为有着“艺术”的界定而使设计没有绝对的衡量标准。所以，长期以来艺术设计教育因校不同、因人而异，百家争鸣、百花齐放。

基于这些特点，也基于对设计教育现状的了解，规范性的教材难编写是显而易见的，无形之中对新编系列教材提出了较高的要求。

一个学校的办学思想是非常重要的，江南大学设计学院作为国内第一个明确以“设计”命名的学院，发展历经了50年，形成了自己独有的艺术设计教育理念，积累了科学的设计教育方法。依托设计学院近年所承担的国家级、省部级教学改革研究项目和国家级、省部级教学成果，以及省级“品牌”专业建设的成效，江南大学设计学院与中国建筑工业出版社共同策划并推出本套高等艺术院校视觉传达专业教材。教材以先进的教学理念指引，以前沿的意识更新知识的观念，解决目前艺术设计教育现实的难点。并运用创造性的突出实践、强调科学的设计方法，提出独创的设计训练；倡导专题化的教学，启发同学的创造力、想象力、思考力，与传统意义层面的教学相比较，在思考方式和设计方法上有了相对科学的提高。

本套教材召集了多位江南大学设计学院颇具人气的优秀青年教师，他们卓越创新的精神，丰富的教学经验，带来了这套教材全新的面貌。

教材建设是一个艰难辛苦的探索历程，书中的不足还恳请专家学者批评指正，也希望广大同学朋友通过学习与实践提出宝贵的意见。

感谢参与教材编纂的全体老师，感谢江南大学设计学院视觉传达系，特别感谢为本套教材提供鲜活案例的视觉传达系历届同学们。

江南大学设计学院

陈原川

2009年6月于无锡太湖之滨

# 序

## 中国元素概述

中国元素的特征与风格

艺术呈现

## 中国元素设计考察

考察形式与目标

考察意义与方法（再设计）

考察重点地区介绍与分析

## 中国元素设计造型原理

再造想象

二次抽象

观察与联想

形象再构

## 中国元素再设计的审美取向

视觉传达设计专业考察作业

中国元素再设计实例

特别感谢江南大学设计学院  
视觉传达系的历届同学对此书的支持

此书在编写的过程中，传统元素图形内容查阅了相关书籍，不详列书目，特此感谢！

**1**

1

10

**19**

19

19

22

**42**

42

44

46

47

**53**

53

64



# 中国元素概述

## 中国元素的特征与风格

中国元素来源于中国传统艺术，是从传统艺术中提炼出的精华。中国元素主要以传统艺术图形的的方式来呈现，其题材广泛、内容丰富、闻名于世。中华民族的每一个历史时期，都留下来丰厚的文化艺术遗产，经过不同时期文化的锤炼，经不同器材工艺的锻造，形成了各不相同的表现特征和风格。

民间艺术的粗犷、朴实，宗教艺术的博大、深邃，文人艺术的典雅、隽秀，无不表现出中华民族的伟大创造力。

### 表现特征

#### 象征性

象征性图形在中国元素中占有很大比重，其内容极其丰富，涉及图腾崇拜、宗教信仰、哲学观念、道德审美观念等各个层面。借鉴中国传统艺术图形时，应尽可能了解和查明原图形的文化内涵，才能适当地选择其应用目标。否则只能落入浅表的、貌合神离的低层次的形态组装之中。

中国传统象征图形，内容十分丰富、庞杂，最具代表性的包括生命的象征、力量的象征、权力的象征。

对于生命、力量、权威的意识，转化为中华民族博大、雄浑的内在气质和精神。这些气质和精神又转化为造物文化，凝结在器具、视觉符号和艺术图形之中。在对中国元素进行再设计的时候是最值得借鉴和发扬的。

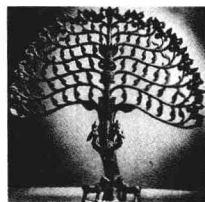
**生命的象征** 人类对天、地、宇宙充满想象，亦渴望从宇宙、自然的规律中找到人类的起源、生存、发展的规律。这些对宇宙奥秘探索的思想和行为，在原始图腾、传统符号、传统器具装饰中都一一反映出来，表现出一种博大的胸襟和宽阔的视野。特别值得惊叹的是中华古人将这些充满想象和幻觉的意念用视觉图形表现出来，表现出无可比拟的创造智慧。



潮阳剪纸  
作品运用了大量的生命符号，  
寓意细腻丰富



彩陶



太阳生命树  
印度青铜器



鱼唆莲 剪纸

另外，人类还从自然界中的植物、动物的规律中得到启示，深切地感受到万物充满生命力所带来的繁荣昌盛的景象。对于鱼、蛙和其他植物崇拜就是这样产生的。

在中国传统艺术图形中，“生命树”是一个典型的象征图形。生命树不仅来自中国，据专家撰文，古老的波斯王国的生命树是“云杉”；印度的生命树为“菩提树”；而中国的生命树以“扶桑”为母体。有关生命树以及代表生命植物的图形，从原始彩陶、汉画像砖以及近代的民间剪纸中都可以找到。

另外，中国百姓对人的出生、满月、百天，以及各年龄段的寿诞，都要进行庆典，表现出对人的生命极大的尊重。在各种服饰、器物、建筑的装饰图形中，葫芦、石榴、莲花，以及鱼类、蛙类都被用来象征生命的繁衍。而蝙蝠、吉羊、牡丹、宝莲花的图形都寓意着对美好生活的祝福。



虎的壁挂 陕西

**力量的象征** 人类在与变化莫测的大自然斗争中，从恐惧、崇拜猛兽开始，到祈盼自己拥有巨大的力量以征服自然、征服猛兽。这些观念和思想都一一表现在衣食住行各种器物上。中国古代在各种器具、建筑艺术中表现出来的动物大都夸张和强调其勇猛、矫健有力的身姿，折射出人类对力量的仰慕和崇敬。而龙、凤、麒麟则是先人想象出来的神兽神鸟，有着通天地、降鬼怪的无比威力。

流传至今的儿童用的虎帽、虎鞋、虎枕，以及布老虎玩具实际是缘故虎图仍崇拜的遗存，其美好的愿望就是希望后代长得像老虎那样健壮、有力，并且得到老虎的保护。可以讲民间美术中对虎的创造，融入了人类的主观意识，是力量和情感的象征。

闻名于世的纪念性建筑和器皿等造物也是中华民族精神和力量的象征。如：

长城——以其雄伟的气势以及历经战争沧桑的洗礼，成为中国人铁血意志的象征。

鼎——古人用以祭祀天地的道具，是中华民族精神世界的载体，而“三足鼎立”一向是作为力量象征的。



大禾人面纹方鼎 商代晚期

**权力的象征** 由于财富的分配不均、等级地位的不平等以及氏族领袖

的产生而产生了权力的象征。

权力的内涵除了表现人与人之间的等级、权利的不同，还包括势力范围、财富和土地的占有。权威与权力、势力都有密切的关系，并表现出一种力量。劳动工具、兵器、祭祀用的道具往往被用作权利的象征符号。



人面纹大钺 兵器 商代

山——以其稳重、高耸入云被看作力量的象征。山峰并峙的峰峦，能兴风雨，象征阴阳交会、万物起源之地，具有崇高、持久、永恒的禀赋，代表稳定以显昌明的政权。山的图形还被收为皇帝服饰十二纹章之中。

斧——斧在中国被推测为父权制的权力的象征物。中国大汶口文化出土的陶土上刻着清晰的斧形。在欧洲古代也有以斧头象征权威的情况。在中国皇权天子服饰十二纹章中，斧头的形象象征“决断”，这也可以理解为权力的内涵。



华表

华表——如同纪念碑，用以表示国土拥有权。

生命的象征，显示出中华先人对宇宙生命充满着崇敬和期盼，蕴含着一种博大和极尽探索的创造潜能。力量和权力的象征，是人类在与自然长期斗争中自然升腾的需求，力量和权威是克敌制胜的法宝，这种带有特殊指向的器具和造型是人类文明的重要印迹。而传统图形的延伸和再创造很重要的是对原图形深层次的认识和理解。

### 抽象概括性

在中国元素中，抽象、几何图形占有重要的位置，这些图形主要来自于以下方面：

来自天地、宇宙、星辰、自然景观现象中的图形。其抽象几何图形简洁、概括，内涵丰富，准确地把握了宇宙自然的基本规律，并具备了现代符号的基本特征，富有延伸性，值得进一步加以挖掘。



火纹

来自自然界中的动植物、生物的形态。这些来源于生活的抽象符号和几何图形，广泛地运用于衣食住行的建筑雕饰和器具上，将信仰融合于日常生活之中。



光明纹

来自古代哲学观念和宗教的祥瑞观念的图形，如太极、八卦、天圆地方等。



自然物体符号



汉代漆盘图案的画面处理  
中间的适合图案是太极的变形，是一种运动着的、关联着的线划图形



“双关”、“一整二破”样式  
其是阴阳互相交替的图形的发展

中国传统（包括民间）抽象几何图形简洁、凝练，完全具备现代符号的基本特征，其中像太极、八卦这样的图形集现实与幻想为一体，表现出中华先人超自然的造型能力。

有关原始几何图形的起源，杭州丝绸博物馆馆长赵丰先生在他的专著《丝绸艺术史》中指出：“对自然界（以动物为主）的模拟（包括自然界和由此而来的图腾）和对编织物的模拟是两个并行的源头。前一个论点已在最近的考古研究中得到进一步证实。如：回纹源于鱼纹、涡纹源于鸟纹、山形纹源于蛙纹、S纹源于蛇纹。后一论点在民族学和考古学中得到证实。”在青铜器时代的各种礼器的装饰中，主体动物的周边和间隙之处布满各种小几何纹，如：回纹、雷纹。此外，战国到汉初的织物上也织有回纹、S形雷纹、点纹、十字形纹、菱形纹。



回纹

中华先人所表现出的超自然的造型能力，除了是从无数的“图像传承”中获得了大量的形象外，还通过巫术、祭神等仪式中的精神驱动下所产生的带有想象的超自然形象。这是一些由精神体转化为物质体的图形，是现实与想象的化合物。大量具有吉祥寓意的几何图形，其造型简洁、概括、形态优美，或庄重、或典雅、或采取静中有动之势、或连绵不断，具有很强的再创造潜力，是值得研究掌握的。

在本节中特别将传统图形中的抽象概括性提出，基于一个想法即长期以来对于传统装饰图形的借鉴和再创造，更多关注的是具象性较强的动植物和人物图形，而较少关注太极、八卦一类抽象几何性图形。事

实上这一部分图形在传统象征图形中反复出现，如雷纹、回纹、回纹（即光明纹）。



菱形纹

传统的抽象几何形图形简洁、凝炼，具备现代符号的基本特征，表现出超自然的造型能力。在其能力下创造出的超自然形象，其本质是由精神转化为物质，具有很强的创造潜力，值得关注和研究。

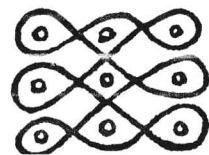
特别值得提出的是中华古人将各种从观念和感悟中概括出来的抽象符号和几何图形，广泛地运用于衣食住行的建筑雕饰和器具上，将信仰融合于宗教仪式和日常生活中，精神与物质融为一体，互为作用。



三角形雷纹

造物观念来源于意识观念，这正是现代设计值得学习和探讨的创造方法。

对于传统几何图形的再创造，一方面应尽量地理解其内涵及其运用场所，另一方面应熟练地掌握其变化转换的形式和表现规律。这其中有三点值得学习和参考：



铜器上的八卦纹

其一，将概念想象转化为视觉形象的创造潜力。其二，这些抽象几何图形简洁概括，富有律动性的形式美感。其三，传统图形充满吉祥、祥瑞、祈愿、感情的因素，完全符合现代人对和平、安定、幸福的追求，具有现实意义。

## 汉字的创造潜能

汉字是中国传统图形中最富想象力、最具概括性的抽象图形。汉字作为人类传递信息的基本工具，为了更加简便、迅速的交流，不断地从具象到意象再进入抽象。经过几千年的锤炼，汉字已摆脱自然形态的束缚，形成以纵横为主的框架式图形。由汉字所派生的书法艺术、印章、篆刻艺术涉及更广泛的艺术知识和表现形式。



汉字的形态与结构的特点，以及汉字在造字原理上所归纳的“指事、象形、会意、转注、假借”的特征，使汉字具有很强的塑造性和创意性，为再创造提供了有利的条件。

日本著名的书籍装帧家杉甫康平先生在他的著作《造型的诞生》一书中写道：“汉字超越了单纯的文字意义，变化成各种物，又回到汉字诞生的原点。通过丰富多彩的变化，使它周围充满活力。”并



咒符

且指出：“汉字是一种表情丰富的文字”，提出要“探讨它是如何将‘形’和‘灵’的力量巧妙地释放在生活中”的。

中国汉字虽经几千年的变化，但是每一次变异都是在前人的基础上变化的，每一次变化都保留了前人的基本框架结构，与此同时又在此基础上充分地发挥了创造者的想象，使汉字得到充分的演绎。20世纪五六十年代汉字设计局限于笔画和局部结构的变化。现代汉字创意抓住汉字表象性的特征，突破框架性模式向更高的艺术境界发展。然而，汉字的创造潜力还远远不止这些。在现代设计的基础造型领域，在视觉传达设计范畴，在其他造物设计中，汉字都将发挥着其他物象不可替代的作用。

汉字再创造是中国元素再设计的重要课题之一。



福禄寿喜 富贵双全

## 表现风格

中国元素主要来自于器具、染织、建筑、宗教、祭祀用器、书画文玩等多个方面，涉及制作材料有陶土、布帛、木竹、砖石、金属等多种。其装饰手法千姿百态、异彩纷呈。各个历史时期的政治文化、社会观念和审美标准是形成装饰艺术风格的内在因素，而不同材质、不同工艺制作技巧则是影响装饰艺术风格的直接原因。

艺术创造的真正魅力与装饰表现、造型风格极为相关。表现形式、表现技巧则往往是作品标新立异、引人入胜的重要因素。选择传统装饰图形作为元素进行再创造，应该认真研究传统图形装饰风格的表现特征和形式特点，包括传统图形在制作工艺上的表现形式。在具体的再

创造过程中尽可能地保持传统图形在表现风格上的基本特征，是保留传统艺术形式神韵的重要切点。不同时期最具有代表性的表现风格：

### 彩陶装饰风格

原始先人在与自然生存时期，恶劣的自然环境、猛兽的侵害以及战争与死亡的威胁，使人类对天体宇宙充满神秘和恐惧并渴求认识和了解，而乞求于巫术和图腾的崇拜。在这些情况下原始彩陶以及彩陶上的纹饰也必然成为族的共同体在物质文化上的一种表现，并作为氏族图腾或其他崇拜的标志而存在。

彩陶上的纹饰除有具象性的动物形外，还有大量的抽象几何纹样：曲线、直线、水纹、涡旋纹、三角形等。

根据考古专家的论证，这些抽象的几何形花纹亦是由动物图形演化而来。有代表性的几何纹饰可分为两类：螺旋纹由鸟纹变化而来；波浪形曲线和垂幛纹由蛙纹演变而来。在最初的时代这些几何抽象纹样都是有文化意味的图形。随着岁月的流逝，带有“意味”的形式，因重复的分割逐渐地失去了原有的意味，而变成规范化的一般性图形。各种直曲线和流动旋转的形式成为彩陶装饰的主旋律。对于抽象的几何线形的认识，需要更多的概念、想象、分析和概括能力。从写实到象征，从线到形，原始人类不自觉地创造和培养了一种单纯的美并总结出了节奏、韵律、对称、均衡、间隔、重叠、粗细、疏密等形式美规律。

虽然彩陶纹最初承袭了远古的图腾崇拜的意识，但是，与商周奴隶社会青铜器纹饰相比，仍然充满着原始先民与大自然同呼吸的质朴情感，特别是前期彩陶简洁的线条，明快朴素的大色块，流畅自如的笔势，表现出自由舒展、生态盎然、稚气可掬的装饰风格。这种风格与现代艺术崇尚的简洁、抽象的审美意识不期而遇，成为现代艺术家仿效参考的珍贵资料。

### 青铜装饰风格

商周至春秋战国时期是青铜器的鼎盛时期。特别是商周时期迷信成风，奴隶主阶级出于对天命的崇信，一些青铜器主要用于祭祀、礼仪陈列，而被赋予特殊意义成为青铜礼器。青铜装饰在这个时期作为一种特殊含义的语言，其审美形式主要服从于特定的社会宗教意义。庄重、威严以至神秘怪诞成为这个时期青铜装饰的主要风格。



彩陶图案



马家窑文化彩陶罐



彩陶花瓣纹盆



青铜器纹样·兽面纹

青铜装饰根据浇铸工艺的特点，形成利用浅浮雕形块和线刻相结合的装饰手法，有的装饰还采取多层次装饰的手段。居于器形重要部位的主饰面，其纹形的地方又阴刻装饰线，这种多层次装饰，被称为“三层花”。“满纹”也是青铜的多层装饰的别称，凸出底面形成浮雕状。主纹以外的空间刻满精细的底纹，而在主纹部较宽形凸出底面形成浮雕状。

青铜装饰在构图上适形、对称、造型规范，用线平直刻板，形与形之间讲求“迎让”、“穿插”，是一种定性的装饰范式。总体风格严正、肃穆、震撼，具有很强的张力。

### 砖石装饰风格

盛行于战国、秦汉时期的瓦当、空心砖、画像石和画像砖艺术等，是古代建筑、祠堂、墓室装饰的主要材料。

秦汉时期随着城镇的扩大，各国广建宫殿，扬名中外的阿房宫、未央宫便是当时建筑艺术的顶峰。另外，汉代信天命、重“厚葬”，墓室建筑也规模宏大。这一切促使这一时期的建筑工艺和墓室装饰工艺上取得很高成就。

瓦当为瓦的端头，俗称“瓦头”。由于位于屋檐，成为建筑装饰的重点。战国及秦汉瓦当有文字吉语瓦当、动物神兽瓦当、人物瓦当。其中反映易经、五行、四神瓦当，最能反映这个时期古人对天地神灵的宇宙观念。



砖石装饰·瓦当

画像砖以四川成都地区出土最多、最有代表性。四川成都地区出土的画像砖多反映劳动生产场面和社会生活。从采桑、狩猎、种植、酿酒到宴乐、杂耍，都与社会贴近。画像砖采用模范印制，一模多制，省工又经济。画像砖也是专用于墓室、祠堂的装饰建材。著名的山东武氏祠画像砖，题材广泛，涉及神话传说、历史故事、社会伦理道德以及现实生活，称得上是中国古代历史文化的教科书。



砖石装饰·汉代画像砖

战国、秦汉时期的艺术风格整体上突出一个“动”字。无论是流动的云气纹、奔腾的走兽飞禽，还是歌舞、宴乐、射骑的各种人物，都刻意追求瞬间动势和速度感。对形态注重侧面影像，突出外形特征和神态，而忽略细节。构图上的特征：布局匀称而盈满。一般先采用分割法，将形态、纹饰按内容分区域分开，形与形之间基本不重叠，作横式排列。



此外，作为瓦当、画像石、画像砖所派生的艺术形式就是拓印。在纸上拓印砖石上的形象，由于拓印受力轻重不同，凸起的形态墨色饱满，凹下的部分纹饰疏朗有致。又因拓印技巧的不同，所拓形态其墨色或轻或重，起伏斑驳，肌理纹络清晰，视觉效果十分生动。

### 透雕剪刻装饰风格

剪纸和皮影是以剪、刻、透雕为特征的民间装饰。现今所出土的我国最早的剪纸是南北朝时期用于丧葬的团形剪纸。

剪纸是在我国普及最广，最为百姓喜欢的艺术形式。剪纸艺术与民俗活动、地域文化密切相关。其品种繁多，有窗花、门笺、喜花、灯花、绣花花样以及用于丧葬礼仪的刻纸。

透雕剪刻装饰风格主要表现在剪纸、皮影等民间装饰上，展现出民间艺人极为精湛的制作水平。

剪纸、皮影之类的装饰形态，受平面、纸张工艺和驴皮等材料的制约，注重形的轮廓特征，其造型简练、夸张，强调大动态上的传神性，而忽略繁复的细节。形象的结构和装饰细节全靠透雕、镂刻的技艺表现。锯齿形是剪纸独特的装饰语言，所表现的装饰图形，外形夸张、装饰表达通透，常常是形中有形、花中套花。纸张根据所需多采用红、绿、金色，更使图形洋溢喜庆、欢快的气氛，是传统节日渲染气氛的艺术形式。



皮影  
作品外形夸张、装饰表达通透，  
形中有形



潮阳剪纸  
作品形象的结构和装饰细节全  
靠透雕、镂刻的技巧表现