

完全

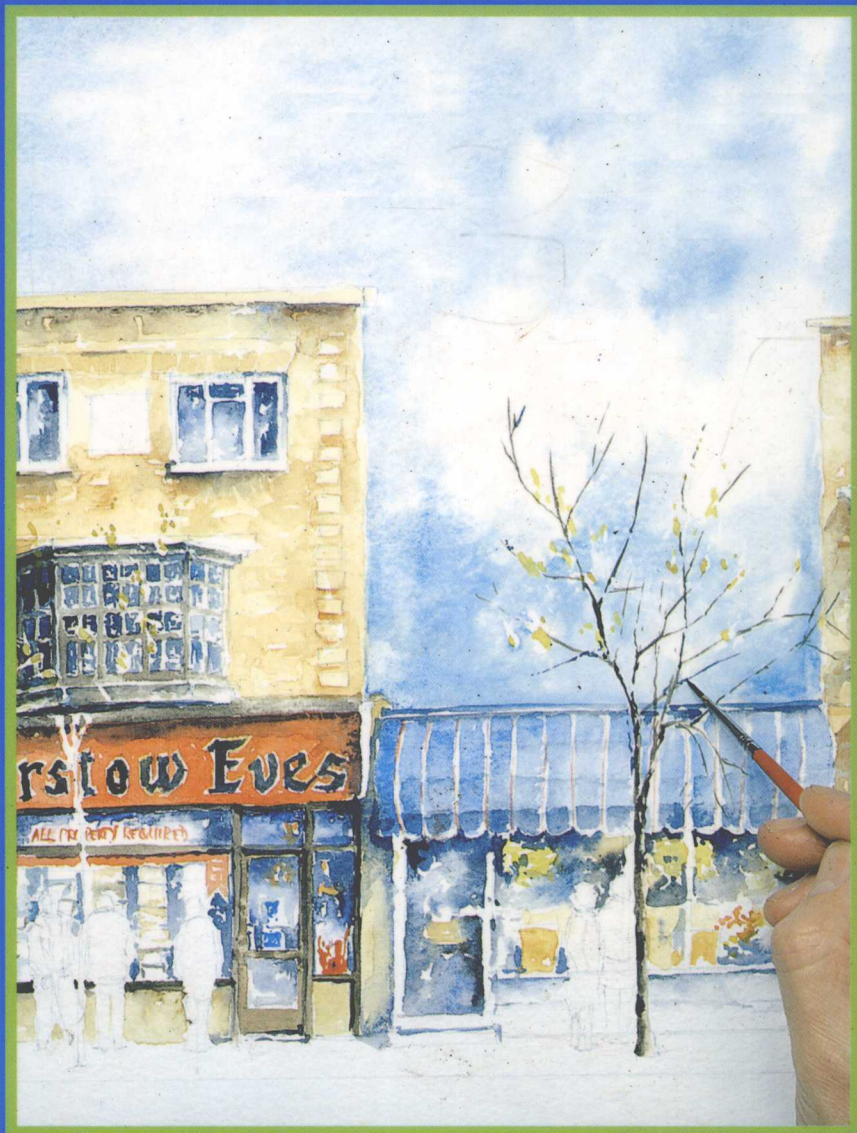
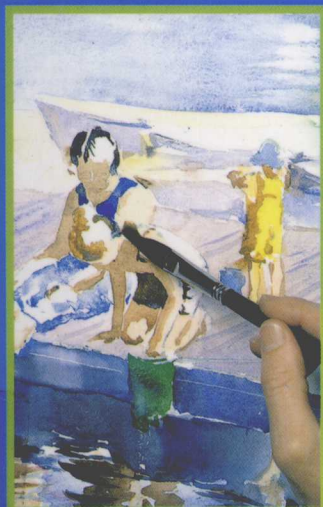
COMPLETE
WATERCOLOUR
COURSE



水彩画教程

全球经典美术教程

英国 De Agostini 和 Amber Books 出版公司引进

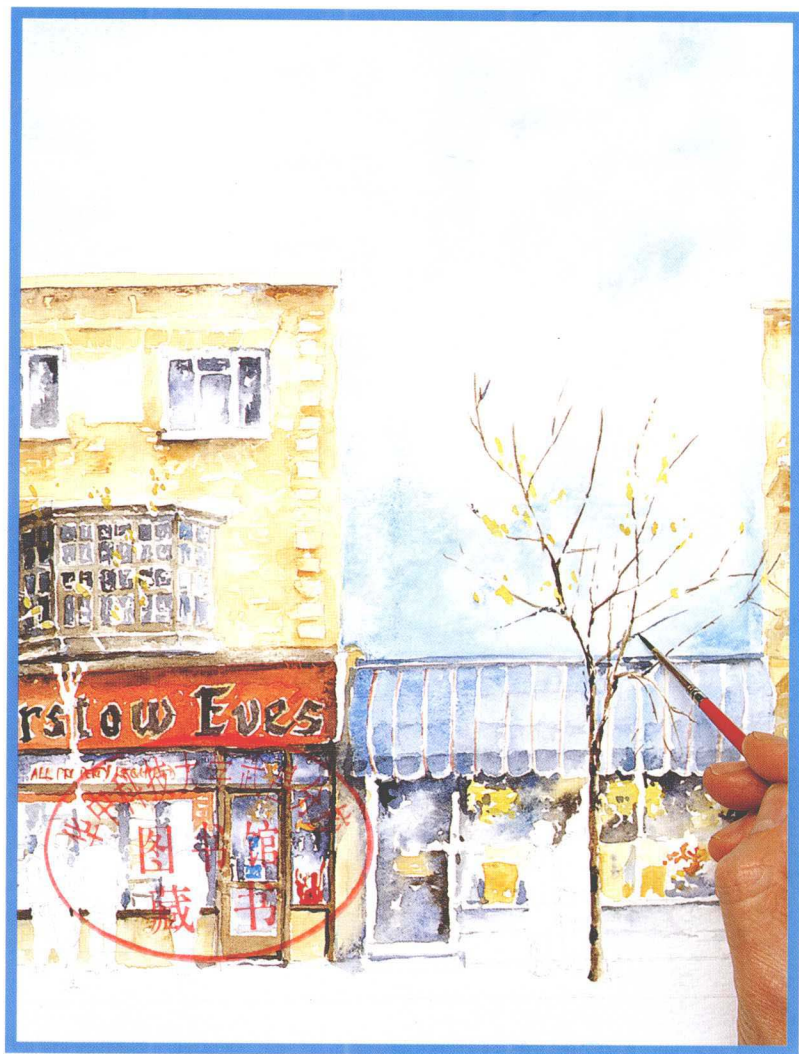


山西教育出版社

完全 水彩画教程

COMPLETE WATERCOLOUR COURSE

- 全球经典美术教材
- 从英国 De Agostini 和 Amber Books 出版公司引进
- 35 个实用主题，35 节实用课程，专家一步一步的全程指导
- 中央美术学院苏新平、尤劲东教授联合向中国广大读者推荐



译者：
何伟 秦晓惠 徐文超

山西教育出版社

晋权图字 04-2004-005

图书在版编目 (C I P) 数据

完全水彩画教程 / 英国 De Agostini 和 Amber 公司编; 马永富, 何伟, 徐涛译. —太原: 山西教育出版社, 2005.2

(完全美术教程)

ISBN 7-5440-2804-6

I. 完... II. ①英... ②马... ③何... ④徐... III. 水彩画—技法 (美术)—教材 IV. J215

中国版本图书馆 CIP 数据核字 (2004) 第 124265 号

First published in 2005

Copyright Chinese translation (simplified character rights)

© 2005 Shanxi Education Press

© 2001 De Agostini UK Ltd

All rights reserved.

版权所有 翻版必究

译者: 何伟

秦晓惠

徐文超

丛书策划: 王宇鸿 张金柱 高生文

责任编辑: 赵康

复审: 高生文

终审: 张金柱

装帧设计: 王春生 陶雅娜

印装监制: 贾永胜

出版发行: 山西教育出版社

地址: 太原市迎泽园小区 2 号楼

电话: 0351-4130022 2024348 (传真)

经销: 全国各地新华书店

印刷: 山西新华印业有限公司新华印刷分公司

版次: 2005 年 2 月第 1 版

印次: 2005 年 2 月山西第 1 次印刷

开本: 889 × 1194 1/16

印张: 16

字数: 252 千字

印数: 1-3000 册

书号: ISBN 7-5440-2803-8/G · 2517

定价: 89.00 元



C omplete Watercolour Course

· 内 容 简 介 ·

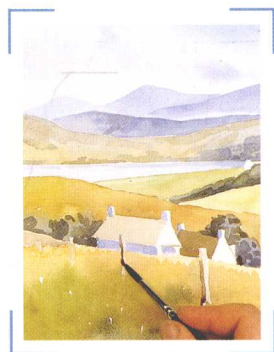
本丛书是由英国 De Agostini 和 Amber Books 出版公司出版的一套畅销全球的经典美术教程。《完全水彩画教程》由 35 个易学、实用、必修的水彩画主题组成，随本书进行 35 个主题水彩画创作之后，你将能够独立进行风景画、静物画和人物肖像的绘画。本书作品都由知名艺术家创作。每个主题由 3 个简单部分组成：初始步骤、润色画面和后续步骤。在“初始步骤”中要完成画的大致框架，然后在“润色画面”时赋予画面质感和细节。最后利用“后续步骤”在基础创作上进一步加工。

在每个主题开始前都有一幅成图，让学习者在创作之前掌握概貌。“小窍门”随时教你处理笔误；“专家建议”为你排忧解难，从选择材料、控制着色到遮蔽技术。

本书内容丰富，指导权威，步骤全面，技法清楚易学，对水彩的所有实用性质都做了讲解，无论对初学者还是技艺精湛的艺术师都是一本极佳的教程。

目录

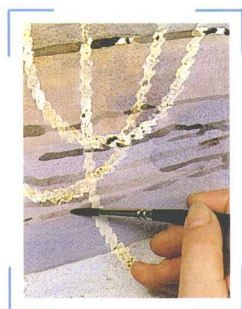
水彩画作图技法	6
色彩的魔力	8
仲夏景色	10
平涂	16
静物绘画——橘子和胡椒瓶	18
纤维笔和着色	23
阳光下的咖啡屋	29
水彩毛笔	35
暴雨中的枯树	38
遮蔽技术	44
海滨景色	46
拉伸画纸	52
静物——书	54
彩色画纸	60
山景画	62
地平线的安排	68
用水彩画簇叶	70
画架的选择	76
咖啡和羊角面包	78
水彩风景画	84



两种颜色作画	90
多塞特的岬角	92
创作强光区	98
放大作品	104
水彩画的细节和质感	106

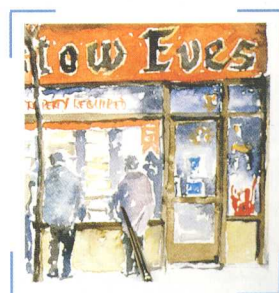
CONTENTS

用水彩绘制鳟鱼	114
选择调色盘	120
手工着色黑白照片	128
螃蟹水彩画	131
地名牌	137
绘画方式的综合	143
雪景画	145
引入水粉画	151
温室植物	153
阳光明媚的河边景色	159



荒芜的海滩一角	165
静物甜瓜	171
水彩的添加剂	177
破旧的老屋	179
惬意的学习	185
停泊的船	191
天空的色彩	197
天空的神韵	200
秋天的色彩	206
法国街道	214

水彩画的质感	220
使用保护层	226
街边景致	232
海边垂钓	240
激流	248



水彩画作图技法

同创作戏剧和电影一样，一幅画的各个组成部分应和谐一致地组合在一起才能吸引观众。这种重要的技法叫构图。

一般说来，画家是在长方形画纸上作画。当纸横着放置时是风景画格式，竖着放是肖像画格式（但是你也可以在肖像画格式中或是别的形状的画纸上画风景画）。

选择合适的纸张

长方形纸张的形状和大小应根据实际需要选择。如果纸张过小，画面会显得拥挤，令观众想看到纸张外的内容。纸张太大，则难以捕获观众的兴趣。成功的构图要将画面上所有的元素（颜色、形状、基调、构造，尤其是他们之间的距离）和谐地组合在一起。

焦点

假如你刚搬进一间空房，打算往里放家具，你很可能将椅子和沙发摆放在电视或壁炉前。这些考虑出于我们所说的“焦点”。之所以这样摆放，是因为考虑了角度和相对距离。或者，你会把椅子面对面地放置以方便交谈，这种情况下焦点就成了空间距离。

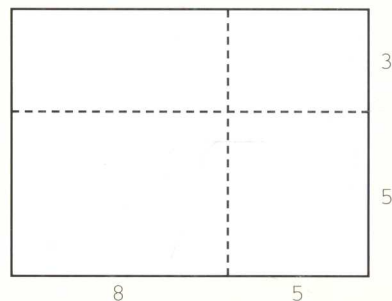
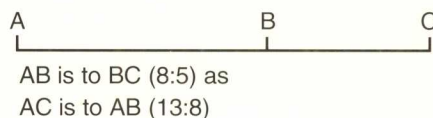
油画的焦点最容易吸引观众的视觉点，通常是作品的主题，比如肖像画中的脸部或是乡村景色中的教堂。在更为复杂的画面中，各个部分同样重要，这时画家应通过画的布局来指引观众。构图和布置起居室一样，要保证各个部分的平衡及整体的“活力”。

构图几何学

这里要讲的虽不是画出好图的关键，但是它很有趣。本部分供选择性阅读。

欧几里得指出由一串数字（3，5，8，13，21等等）可以得出一系列比值，文艺复兴时的画家称之为完美分割，或黄金分割。如果一条直线按以上提及的任意两相邻数（比如5和8，和是13）的比例分割（一条线长五个单位，另一条长八个单位），那么较短段与较长段的比率（5:8）和较长段与总长的比率相近（8:13）。

许多古典建筑均应用了这条原理。因为黄金分割，无论是在纵向还是横向上，均能产生谐调的视觉效果。在绘画中，长方形的垂直黄金分割线和水平黄金分割线的交点就是画面焦点，一般是在右（左）起的三分之一之和上（下）起的三分之一交点处。



► 黄金分割——该图说明了怎样利用黄金分割找长方形焦点。乔瓦其诺·托马（Giovacchino Toma 1838-91）在他的油画《囚狱中的路易莎·圣·菲利斯》（Luisa San Felice in Prison）（下图）中，就运用了这个原理。



构图实践

为了更好了解构图的重要性，你需要进一步了解各个部分是怎样相互联系的。试做下面的练习。

1 拿出一张白纸和一些彩色纸（比如红纸和绿纸）。将彩色纸剪成不同大小的长方形纸片并试着在白纸上任意摆放，甚至可以重叠。找到一个焦点，使摆放的效果无论是在形状、距离，还是颜色上都达到和谐一致。观察你是怎样摆放的。有空间感吗？有没有摆放过挤或过松的区域？各个图形间是否有动感和“张力感”？试着用其它颜色的纸，如黑色和灰色纸做同样的练习。

2 再找一件名画的复制品。在临摹图纸上将画中的各个物体、形状及阴暗部分用直线连起来。观察作者是怎样用对角线将各个部分连接起来指引观众视线的。

3 拿出一张8×5厘米（3×2英寸）大小的白纸，从中剪下一个长方形，要求剩下的边框四周均宽1厘米。胳膊伸直，手持这个边框在房间或花园里慢慢走动。边框中看到的景色即是你的构图。观察怎样移动边框一点才能得到一个较和谐的构图。



▲文艺复兴时期的画家用几何学中的垂直线、水平线和对角线在矩形中进行三角构图。拉斐尔·圣乔奥（Raphael Sanzio 1483-1520）的《带金莺的圣母》（*Madonna of the Goldfinch*）（上图）中清楚地显示了这种构图法。

▼彼得·老勃鲁盖尔（Pieter Brueghel the Elder 1515-69）的绘图包罗万象，有广阔的空间和许多变换的焦点。在下面这幅《雪中猎人》（*Hunters in the Snow*）中，你第一眼看到的是不是那只飞鸟？

应避免的事项

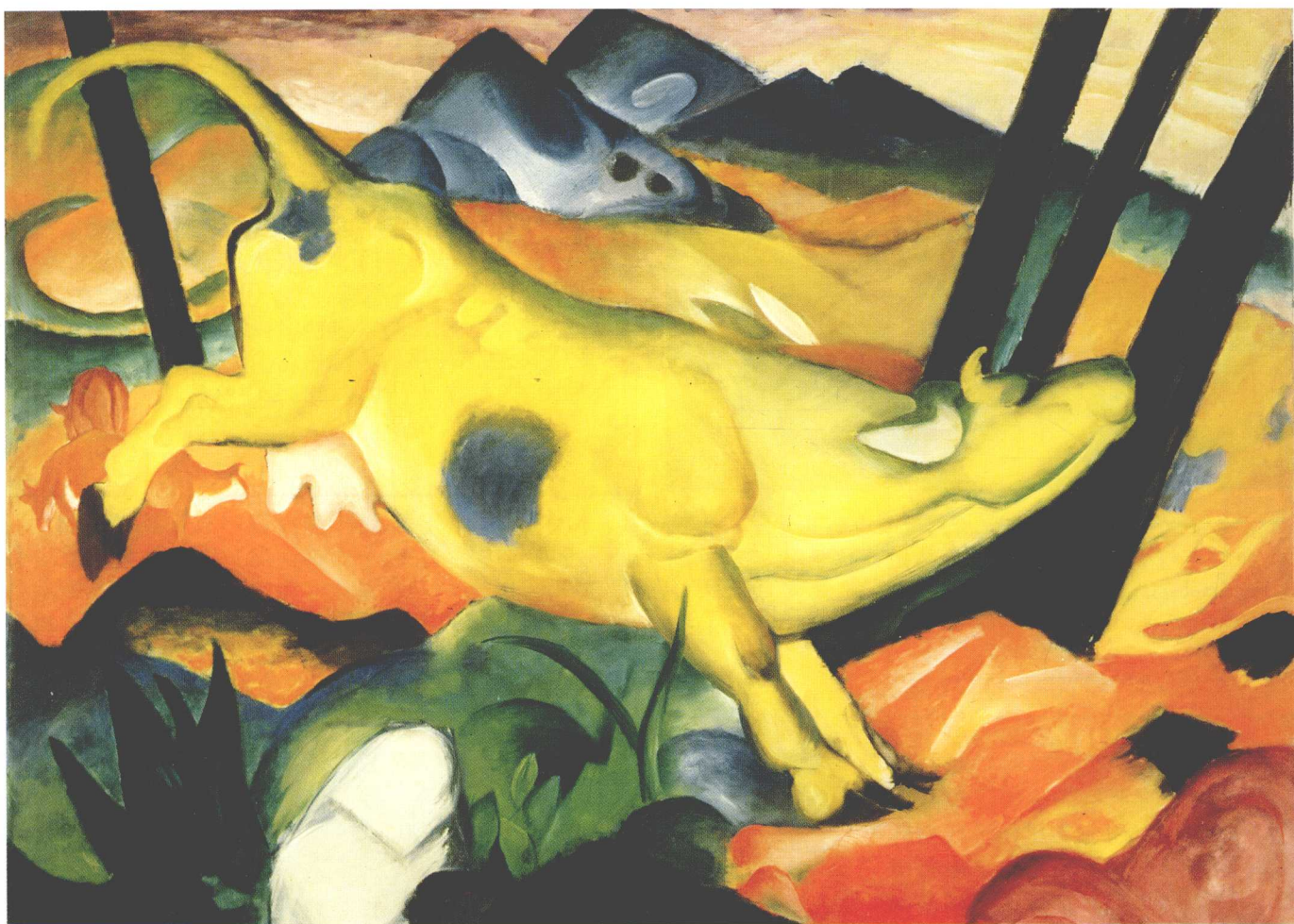
虽然没有严格的规定，但是有些方面应尽力避免。比如不要对称地将画面从左至右或从上到下精确地一分为二，因为这会让画面看起来“乏味”。

同样的，将一样大小的物体画在中线两侧或是将一长排树画在正中也会令画面枯燥无味。通常的经验是将画面在横向纵向上同时延伸。



色彩的魔力

色彩是画家的具有多种功能的工具。它能激起兴奋，控制布局，营造气氛，表达感情，甚至展现幻觉。



直 到19世纪中叶照相机的出现，画家们才意识到光线是影响我们观察周围颜色的首要因素。在这以前，他们通常注意到的是“地方”色彩——天空是蓝的，草是绿的——但是真的是那么简单吗？如果你看看晴朗的天空，你会发现头顶的天很蓝而天际处稍浅并略带黄色。由此可见，颜色是受光线影响的，那么光线是怎样影响颜色的呢？

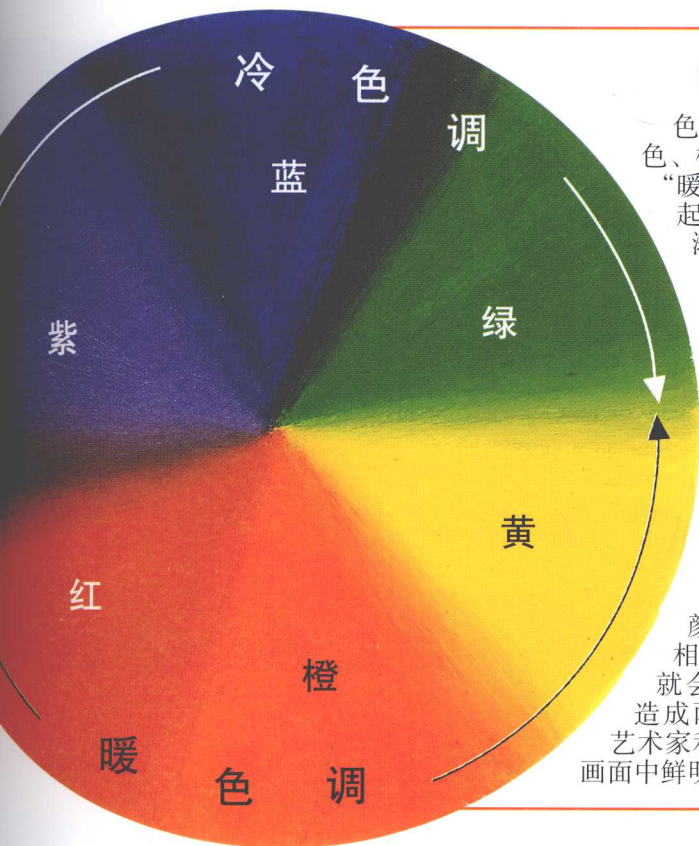
颜色原理

白光（太阳光）穿透雨滴便会形成七色光谱。当这些颜色按扇形排列到一个圆环上，便形成了“色环”（见右上），在色环上可以看出调色规则。

红、黄、蓝是三原色，也是纯色，无法用任何颜色混合而得。另外三种颜色（橙、绿、紫）是由三原色混合而得，所以叫中间色。以此类推，互补色就是由三原色和中

▲弗朗兹·马尔克（Franz Marc 1880-1916）的水彩画《黄牛》（The Yellow Cow）只用了蓝色色块和红色前景，就把颜色的表现力发挥到了极致。

间色相调和而成。比如，蓝和绿可调出通常所说的青绿色。事实上，混合色常常是以它们所代表的宝石或花而命名的，美术用品商店所卖的颜料管上就印有这样的名称。



色环

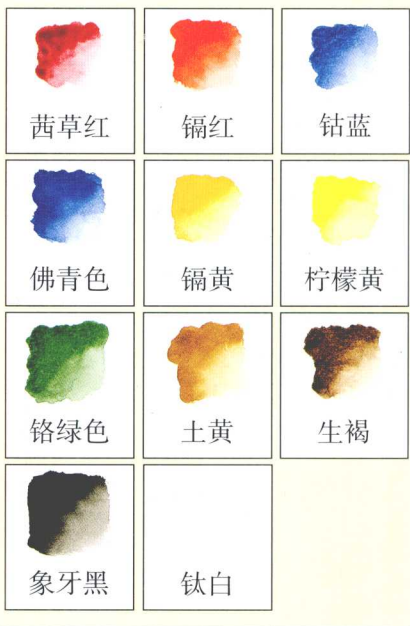
色环上一半的颜色（红色、橙色、黄色）被定为“暖色调”，这些颜色看起来好像是从纸上逐渐拉近；色环的另一面（蓝色、紫色、绿色）是“冷色调”，给人的感觉是逐渐远去的。在画风景画时，我们就可以利用这种视觉因素。例如，展现远处的树木时，可以用比近处树木更趋于蓝绿的颜色去画。

色环上相对的颜色是彼此互补的，相邻地使用这些色彩就会形成很大的反差，造成两种颜色都很抢眼。艺术家利用这种特性来创造画面中鲜明、对照的效果。

基本颜料

把某些色彩调到一起，会形成一种主色调。这里（下面），我们列出了几种很好的“混合色”。如果手头上有青绿色、两种蓝色和两种黄色，就能调出所需的一系列绿色调。你可以试着用除白色外的任意两种颜料调色。

单独用黑色时要十分小心，因为如果过度使用，就会减弱整个画面的亮度（注意，黑色其实并不是一种色彩）。生赭与佛青色混合可以很好地替代黑色。



白与黑

你会注意到在色环中没有黑色和白色。当光照到物体，物体将会吸收一部分波长的光，并把其它的光反射回去，反射光就是我们所看到的颜色。而黑色将所有放射光吸收，白色则将它们全部反射，因此黑色缺少任何颜色，而白色是所有颜色的汇集。

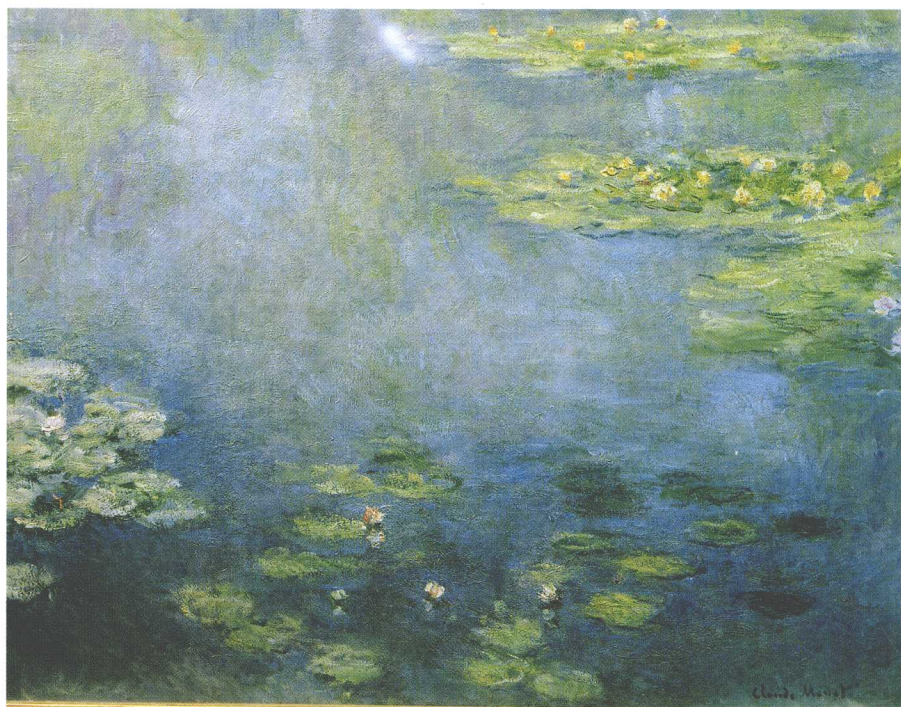
棕色

棕色是怎样形成的呢？一个棕色的物体是吸收了光谱中很小范围内波长的光（只是七色光谱的末端光），并且把它们都反射了回去。以不同比例混合三原色或者三种中间色，就会得到整个棕色系。

暖色调与冷色调

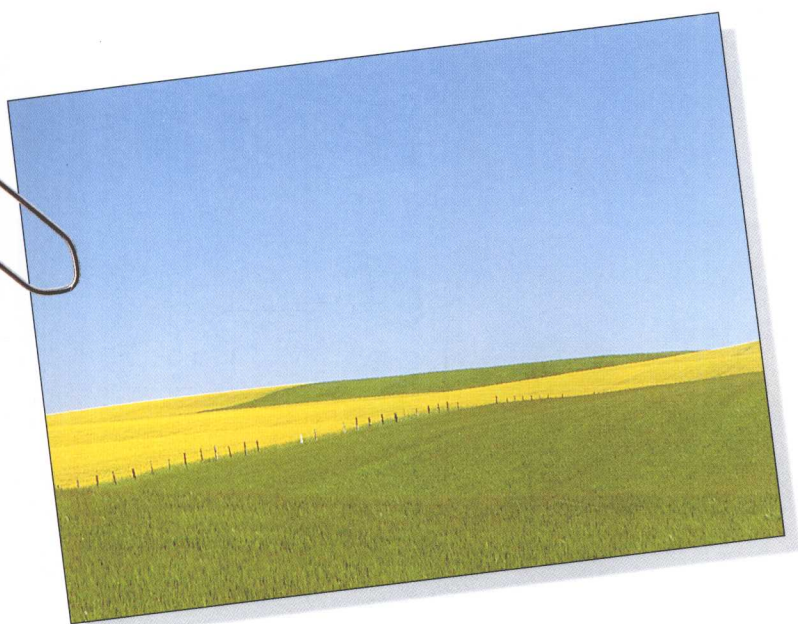
色彩除了可以用冷、暖色调进行划分之外（见色轮），还可以分为不透明或者透明；明或者暗；半透明或者厚涂色；浑然或者清晰；暗淡或者鲜亮；鲜明或者晦暗。

► 克劳德·莫奈 (Claude Monet 1840-1926) 用色彩来展现光和整幅画的基调——画中的荷花与周围的水已溶为了一体。



仲夏景色

由于蓝黄相混可以得到绿色，因此只用两种水彩就可以描绘出这样简单的夏季美景。



风 景水彩画是艺术中的一种真正享受。只简单地将钴蓝和镉黄混合调出绿色，就可以描绘出如此令人神往的景色。

作画时要记住：创作没有对与错。你可以随心所欲地绘制景色。由于画板上的颜料是湿的，所以在不同颜料相遇或者是将颜料直接覆盖于水上的地方，色彩会溢出。这种效果可以帮助实现个性化，而在多大程度上体现个性完全是由你来决定的。

随心所欲

要把作品创作到什么程度也是由你自己决定的。你可以在进行到第11步时，就结束创作，也可以按照“后续步骤”进一步创作。

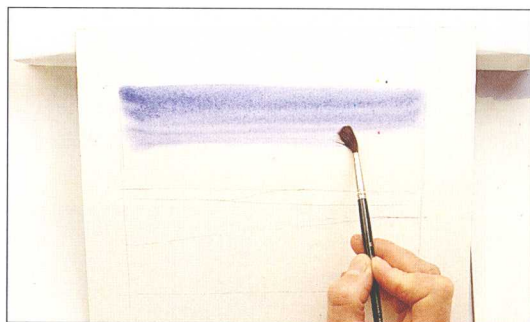
但要注意，不要不停地使用已涂色层，也不要过度描绘画面；要经常换水，这样水彩才不会太浑浊。

分层次涂水彩

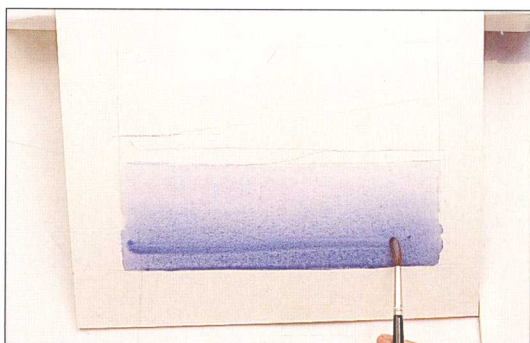
创作中很重要的一项技术就是分层次涂水彩，这部分内容在本书16页会做很详细的讲解。在涂颜料时，一个支撑物（见12页的“专家建议”栏）可以阻止颜料流下。我们可以用覆盖着纸的木块或者一本书来充当支撑物。

最后，记得要画到水彩画板或者重于140磅的水彩画纸上，因为水会使轻柔的纸变得褶皱，从而破坏了整幅画（见17页）。

▲只用两种水彩并把它以不同比例混合就能创作出很多艺术效果。



2 ▲ 用画笔涂出天空 按照16页的说明，用钴蓝色水彩和6号画笔（不是用平头笔，因为平头笔对于这样的画来说有些大了）有层次地涂出天空。把水彩画板垫于支撑物上，使得颜料平滑地流下来。随着画笔的下移，向颜料中逐渐加水，以表现层次感。



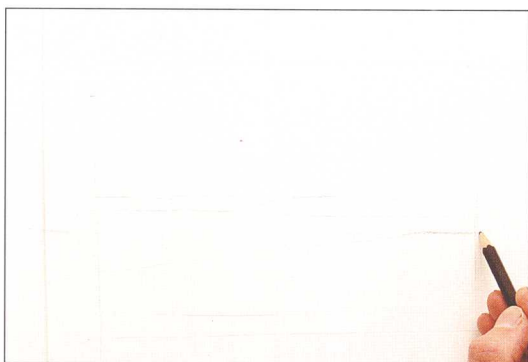
3 ▲ 增强色彩 把画板上下颠倒，立在支撑物上。在天空的顶部再多涂些钴蓝。画板放置的角度使得水彩不会流到天空的底部，这样就会使得顶部颜色加强。平放晾干。



4 ▲ 用原色来画前景 把6号画笔洗净。在一个调色盘/碟中盛些水，然后调入一些镉黄，量要足以覆盖前景。把画板正过来，在下方大笔大笔地涂水彩，放置晾干。重复操作，放置晾干。

● 绘画用具 ●

- 一个水彩画板或者140磅以上的水彩画纸；
- 2B铅笔；
- 6号和2号画笔；
- 调色盘/碟；
- 一瓶水；
- 支撑物；
- 两种水彩：镉黄、钴蓝



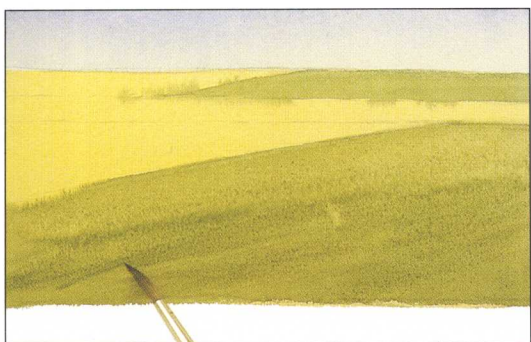
初始步骤

1 ▲ 大致圈出画的范围 用2B铅笔轻轻地画出一个长方形作为作画的范围。仔细地观察一下照片，然后轻轻地画出地平线，这样就把前景分成了两个部分，在其上各自涂上绿色和黄色。

润色画面

现在开始涂绿色的部分。首先要配色，将少量干净的水倒入调色盘/碟中，加入适量镉黄颜料，然后一点一点加入钴蓝色颜料，直到调出满意的绿色为止。蓝色颜料加得越多，调出的绿色越深。

5 ▶ 开始涂绿色部
5分取掉支撑物，用洗净的6号画笔蘸清水在最远的绿色区域外围涂一薄层（如右图所示）。然后将调好的绿色涂在该区域内，这样绿色颜料会自然地融合到周围湿的黄色颜料中去。

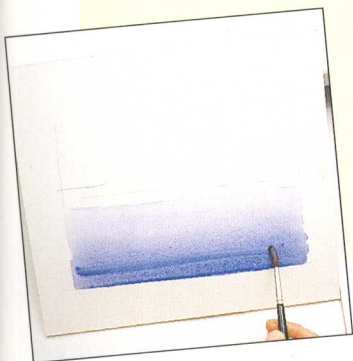


6 ▲ 描绘前景 我们再来处理前景。用画笔蘸已配好的绿色颜料从右往左涂，注意使用宽幅而不均匀的笔触，运笔要快。



专家建议 使用支撑物

画水彩画的时候，用支撑物把画板支起来，使水彩更容易向下流。这一方法在画薄涂层时很有用。薄涂层从上至下涂好以后，可以将画板翻转过来再从下向上涂一次，使颜料向下流（也就是说流到画面的上部），这样可以增强色彩的强度。



7 ▶ 加深背景
色 趁着水平线附近的绿色还没干透，补上一笔钴蓝色以加深它的颜色。稍后再重复一次使颜色更深。



8 ▶ 增加前景的透视效果 在前景部分快速地涂上大量的墨绿色，趁它还没干透，用粗线条从右向左、从上至下地勾勒出几条斜线，以体现草地坡度的立体感，这样画面就有了透视效果。



▲ 蓝色颜料加得越多，调出的绿色越深。



用棉纸除去多余的颜料

水彩是一种很好处理的材料，因此做改动是不成问题的。水彩没干的时候，用吸水性好的棉纸或毛巾就可以很容易地将其擦掉；干了的水彩也可以用湿的纸巾或棉球去掉，不过擦后的效果受水彩品种的影响。着色性能较好的颜料，擦拭后可能残留痕迹。



小窍门

9 ▶ 突出黄色部分 再涂一层黄色以加强色彩的亮度。等晾干以后，再在水平方向上随意地涂几笔，使这一块的色彩更加鲜明。



10 ▶ 表现前景的坡度 在前景的绿色上再涂一层薄薄的水，然后用粗线条从右向左不规则地画上几条墨绿的斜线，并让颜料自然渗开。

名画赏析

雅各·范·雷斯达尔

(Jacob van Ruisdael 1628/9 – 1682)

风景画：残损的城堡和一座教堂
(*Landscape with a Ruined Castle and a Church*)

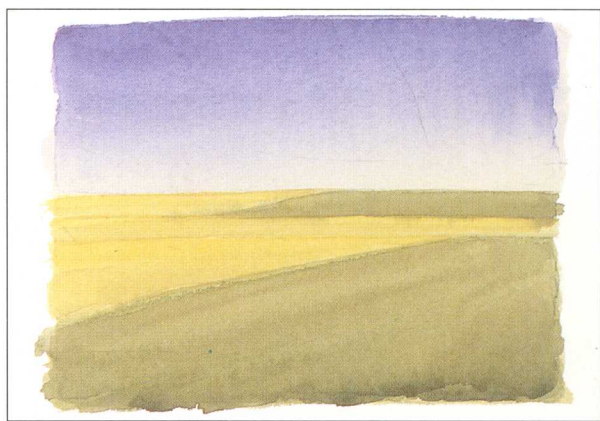
雷斯达尔是一位风景画专家，擅于通过大量使用光线和投影在作品中营造气氛。与上面的练习截然相反，他从不描绘万里无云的天空（我们会在以后的练习中涉及到云彩的画法）。比如说在这幅作品中，就有一大片乌云笼罩着宁静的景象。尽管画面中间的风车沐浴着美好的日光，画面也传递出如同《仲夏景色》中的静谧，但是我们仍能从中感受到这只是暴风雨前片刻的宁静。画面左边的牧羊人正在漫不经心地休息。

乌云笼罩下的整个前景显得很昏暗，而且乌云变得愈加气势逼人，并不断向上延伸。

云层缝隙中透出一抹淡黄，微弱的余光笼罩着整个画面。



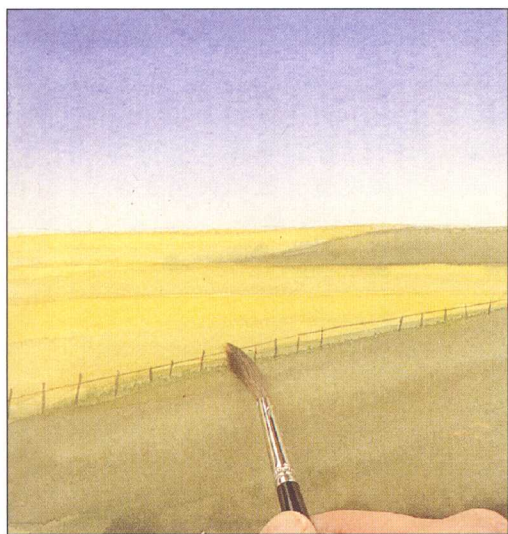
11 ▶ 收尾工作 将画笔蘸满墨绿色颜料，在视平线附近的绿色色下半部拖上一笔，再一次加强色彩的亮度。黄色部分干透后，在镉黄色上加一笔钴蓝，从而将土黄色突显出来。最后，在整个黄色区域中也这样涂上几笔以产生阴影的效果。现在等着画晾干就可以了。



后续步骤

操作完第11步，整个作品就可以算作是完成了。但是如果你还想使画面再完美一些，可以画上篱笆和其它的一些细节，这样可以增加画面的透视效果。

12 ▶ 画篱笆 把钴蓝色和少量镉黄相混，用小2号画笔运用细腻向下的笔触，从中间画起，向外延伸。栅栏柱的安排要像照片的效果一样，远处的较短，间隔也更小。



13 ▲ 画栅栏绳子并使颜色融合 还是用小2号画笔，在栅栏柱的上方从左向右画一条极细的线来表示穿栅栏的绳子，运笔时不要用力，手要稳。晾干后，在栅栏上涂一薄层水使颜色互相渗透，线条变得更加柔和。



14 ▲ 加强透视感 在绿色部分加少量的钴蓝以加深颜色，用粗线条在前景中从右向左勾勒出几条斜线，并将右下角涂成色彩最深的部分以体现画面的透视感。到此，整个工作完成了，等着晾干就可以了。

最终作品



A 渐变区的处理

在画天空时，我们没有一味地用蓝色去涂，而是使颜色逐渐变淡，也就是说蓝色从天空顶部到地平线逐渐消退，这样创作出的效果更逼真。

B 栅栏与整体的融合

为了使栅栏的线条变得柔和，我们可以在栅栏上涂一层水，这样整个栅栏就会与周围的景色融合为一体。

C 前景的构建

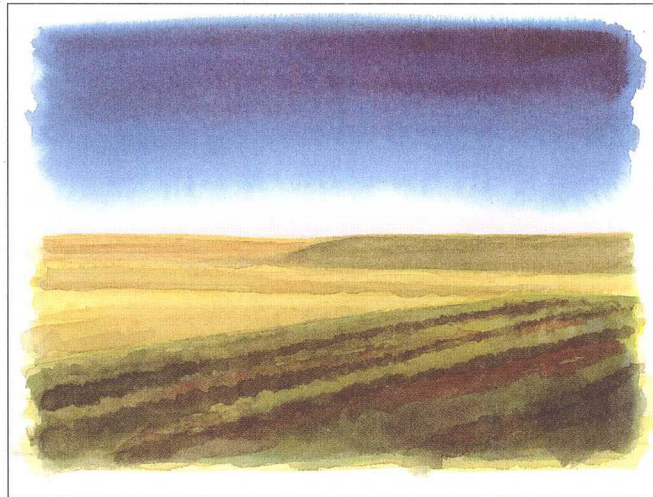
在画前景时，涂了多层的绿色颜料，最终的深绿色颜料自由地渗透，形成了有趣而自然的效果。

表现自我

加强色彩

在这幅风景相同的画中，艺术家通过加浓颜料加强了整幅画的色彩效果。同时，为了赋予景色一种特别的活力，互补色彩——红与黑，紫与黄——也派上了用场。

画中省略了栅栏，加强了前景中的线条，从而使观赏者感觉到视野更广阔，透视效果更强。天际的一抹粉红让我们体味到拂晓（不同于照片中展现的正午景色）刚至。



平涂

学水彩画的第一步就是学习平涂。本章就对此作以讲解。

对于水彩画的初学者来说，首先应该学会平涂。着色可以是平涂，也可以是有层次的（从上或从下渐淡）。它还可以作为基色调，也就是说我们还可以在其上涂别的颜色。

测试

在画风景画或者广阔的天空时，我们会经常用到着色技术。在动笔之前，我们要首先确定两点：1.准备

足够的颜料；2.因为晾干后的水彩颜色要变淡，所以画前要测试一下纸面上的水彩效果。

作画时所用的画纸也是很重要的，因为如果使用轻纸，在作画前需要将其拉伸一下，以避免出现褶皱（见“专家建议”栏）。如果使用的纸很厚重，那么即使使用很湿的颜料，纸面仍然会很平。纸的质地也会影响涂色。因此练习着色时，最好选用重量大于140磅的画纸（见

右下方的“纸型”）。

用具

充足的准备是创作出好作品的前提，因此作画前要准备好用具。在本练习中，你需要一支平头（或凿型）画笔和一瓶清水（瓶颈大小足以让画笔进出）。把所有颜料放在画纸的一边，这样做可以避免来回蘸颜料时，把水或颜料滴在作品上。

着色

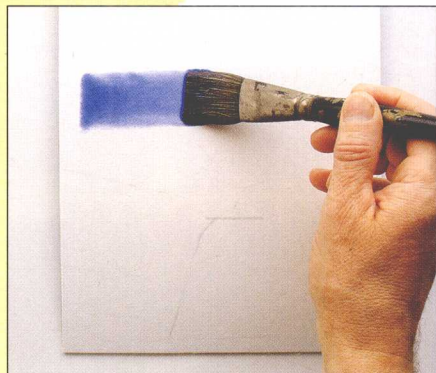
● 绘画用具 ●

- 一张140磅水彩画纸；
- 一瓶水；
- 调色板或调色碟；
- 平头笔；
- 水彩：钴蓝

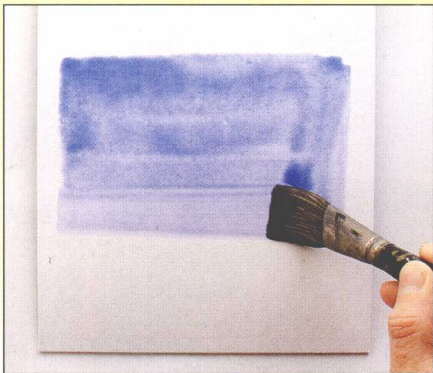


1▲ 轻轻润湿画纸 把平头笔浸入盛清水的瓶中，蘸清水，伸直胳膊，从左至右，从上到下地把整张画纸润湿，以确保颜料会自然流下。

2▶ 水平拖动画笔 润湿后，要等待1-2分钟，让画纸把水吸收。同时在调色板或调色碟中盛一些水，用湿的画笔调入足量的钴蓝，然后从左至右拖动画笔。注意手要稳，用力要匀。



3▶ 向下移动画完 第一笔后，向下重复操作。如果需要，可以再蘸些颜料。不要在两笔之间留有空隙，在整个过程中用力要均匀。



4▶ 晾干 刚刚画完时，画面可能会有斑驳。这时不要急着动手修复，在晾干之后，整幅画就会变得平滑和谐。

