

Photoshop CS2 从入门到精通  
附赠

# EYE CANDY & KPT 5,6,7

## 最新滤镜手册



中国青年出版社  
中国青年电子出版社

<http://www.21books.com> <http://www.cgchina.com>



本书由韩国 Gilbut 出版社授权中国青年出版社独家出版。未经出版者书面许可，任何单位和个人均不得以任何形式复制或传播本书的部分或全部内容。

版权登记号：01-2005-4662

### 图书在版编目(CIP)数据

Photoshop CS2从入门到精通/(韩)金恩爱等编著;尹丽花等译.—北京:中国青年出版社,2005

ISBN 7-5006-6611-X

I. P... II. ①金...②尹... III. 图形软件, Photoshop CS2 IV. TP391.41

中国版本图书馆CIP数据核字(2005)第114459号

书 名: Photoshop CS2从入门到精通  
(附赠《EYE CANDY & KPT 5,6,7 最新滤镜手册》)

编 著: (韩)金恩爱等

出版发行: 中国青年出版社

地址: 北京市东四十二条21号 邮政编码: 100708

电话: (010) 84015588 传真: (010) 64053266

印 刷: 北京恒信邦和彩色印刷有限公司

开 本: 787×1092 1/16 印 张: 35.5

版 次: 2006年2月北京第1版

印 次: 2006年2月第1次印刷

书 号: ISBN 7-5006-6611-X/TP·519 (附赠书)



Photoshop CS2 从入门到精通

附赠

最新滤镜手册



# 前言

Preface

# Photoshop CS2

Third-Party Filter

Photoshop 不仅可以使⽤内置的滤镜，还可以安装外部滤镜并加以应⽤。外部滤镜根据是否支付费用分为商用滤镜和共享滤镜、免费滤镜，这些外部滤镜统称为第三⽅滤镜（third-party）。调⽤外部滤镜的方法有很多种，有的滤镜需要安装，而有的滤镜只要复制到 Plugins\Filters 目录下就可以使⽤。⽤户安装外部滤镜后，它将添加到 Photoshop 的 Filter 菜单下。在因特网中搜索 Photoshop Filter，就可以发现外部滤镜有很多种。在其中找所需的外部滤镜，并加以应⽤。在这里将介绍 KPT5、6、7 和 Eye Candy 4000 两种具有代表性的外部滤镜。

**Part 01** 别致的 Eye Candy 400

**Part 02** KPT(kai's Power Tools)5

**Part 03** KPT(kai's Power Tools)6

**Part 04** 强⼤滤镜，KPT7

# Contents

## Part 01 别致的Eye Candy 4000

Eye Candy 4000的基本界面	2
Antimatter	4
Bevel Boss	5
Chrome	7
Corona	8
CutOut	9
Drip	10
Fire	12
Fur	14
Glass	15
Gradient Glow	17
HSB Noise	18
Jiggle	19
Marble	20
Melt	21
Motion Trail	22
Shadowlab	23
Smoke	24
Squint	25
Star	26
Swirl	27
Water Drops	28
Weave	29
Wood	30

## Part 02 KPT(Kai's Power Tools) 5

KPT 5的基本界面	34
KPT Blurrrr	39
KPT Noise	41
KPT Radwarp	42
KPT Smoothie	43
KPT Frax4D	44
KPT FraxFlame	46
KPT FraxPlover	47
KPT FiberOptix	48
KPT Orb—IIt	49
KPT ShapeShifter	50



▲ Eye Candy 4000

### Part 03 KPT(Kai's Power Tools) 6

KPT 6的基本界面	56
KPT Equalizer	57
KPT Gel	60
KPT Goo	63
KPT LensFlare	66
KPT Materializer	68
KPT Projector	70
KPT Reaction	72
KPT SceneBuilder	73
KPT SkyEffects	74

### Part 04 强大滤镜, KPT 7

安装KPT 7	76
KPT 7的基本界面	79
表现各种特效的KPT effects	81



▲ KPT(Kai's Power Tools)6

PARTT



别致的Eye Candy  
4000

1

# Eye Candy 4000的基本界面



Eye Candy滤镜作为AlienSkin公司开发的常用滤镜，与KPT滤镜一样，是使用最频繁的滤镜之一。Eye Candy 4000一共有23种滤镜，是在Eye Candy 3.0基础上添加Marble, Wood, Drip, Melt, Corona等5个滤镜而构成的。而且按功能重新做了整理，使得用起来更加方便。

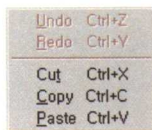
◀ [www.alienskin.com](http://www.alienskin.com)

## 基本界面



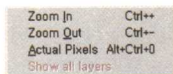
## Edit菜单

可进行无限制的Undo/Redo操作，并且可进行基本的编辑。



## View菜单

放大/缩小图像。不仅可以显示选定的图层，还可以显示所有的图层。



## Filter菜单

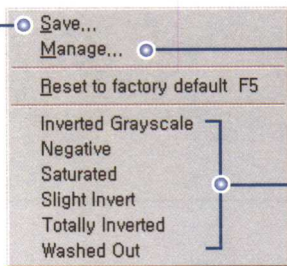
可以选择各种滤镜。与Eye Candy 3000有所不同的是可进行滤镜之间的自由转换。



## Setting菜单

这里有每个滤镜的默认值，而且用户还可以保存并载入用户自定义的设置值。

**Save:** 保存用户直接输入的设置值。



**Manage:** 可以载入或编辑保存的设置值。

下方的设置值 (Inverted ~Washed out): 这里有Eye Candy提供的默认值和自定义保存的设置值。只需单击就可以直接应用。



# Antimatter



Antimatter滤镜在维持原图像颜色的基础上可添加反相效果，可有效用于主页翻转按钮的制作。与Photoshop的Invert功能不同，该滤镜可进行细微的调整，即在保持图像的色相和饱和度的基础上，只对亮度进行反相处理，并可以调整饱和度的反相程度。

◀ 原图像

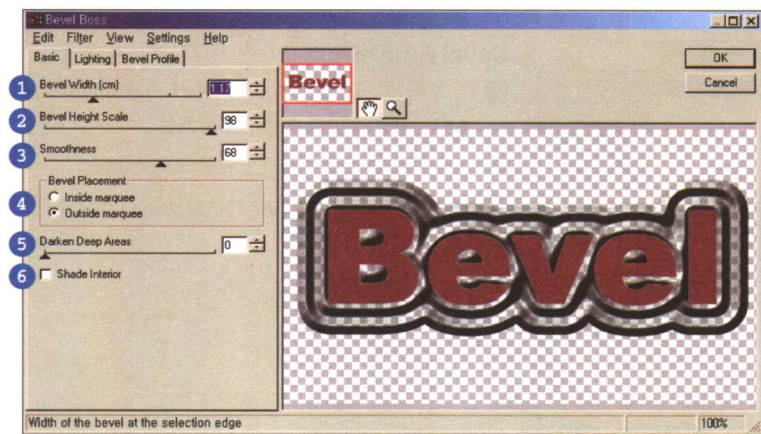


- 1 Invert Brightness 调整亮度的反相程度。
- 2 Decrease Saturation 调整饱和度的减少程度。

# Bevel Boss

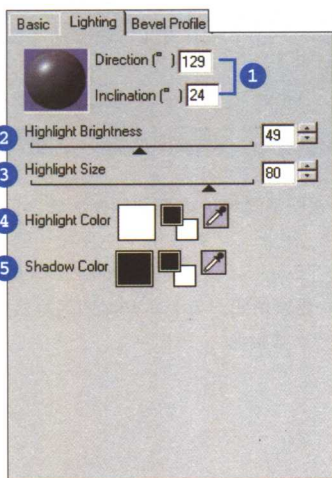


Bevel Boss滤镜在图像边缘的内侧和外侧制作斜面，以表现立体效果。因此，可有效用于主页按钮的制作。该滤镜整合了Eye Candy 3000的Inner, Outer, Bevel滤镜和Carve滤镜功能，与Photoshop图层样式中的Bevel & Emboss非常相似。



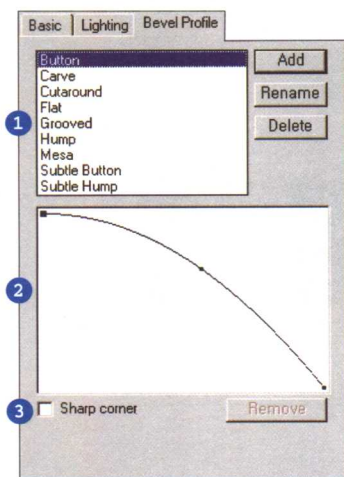
## Basic选项卡

- 1 **Bevel Width** 调整选定边缘的Bevel（倾斜）宽度。
- 2 **Bevel Height Scale** 调整凸出程度，即高度。设置值越大，投影颜色会越深。
- 3 **Smoothness** 调整Bevel的平滑度。
- 4 **Bevel Placement** 设置所要应用滤镜的区域（被选定图像的边缘内外侧）。
- 5 **Darken Deep Areas** 调整Bevel的亮度。设置值越大，强调效果越好。
- 6 **Shade interior** 选定后，将未应用Bevel的区域调整为暗。



## Lighting选项卡

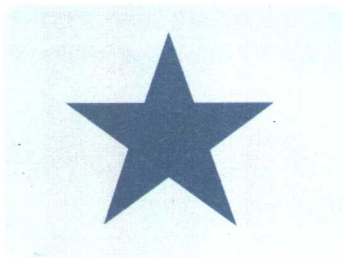
- 1 Direction/Inclination 调整光照方向。单击圆后拖动即可。
- 2 Highlight Brightness 调整高光区域的亮度。
- 3 Highlight Size 调整高光宽度。
- 4 Highlight Color 设置高光的颜色。
- 5 Shadow Color 设置投影颜色。



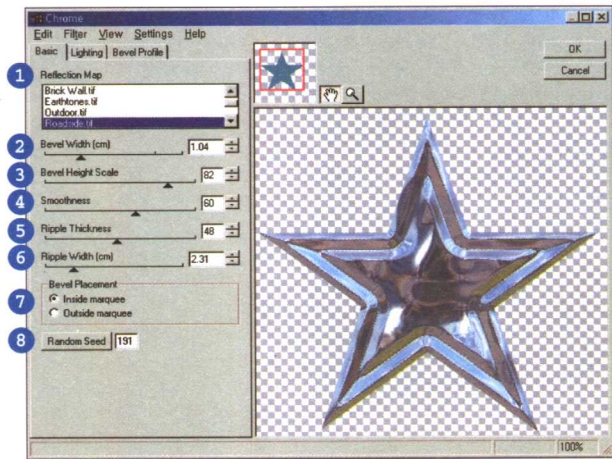
## Bevel Profile选项卡

- 1 上方框 可选择Button或Carve等预先设置的Bevel形态，用户也可以直接制作后添加。
- 2 下方框 通过调整曲线直接构成Bevel形态。
- 3 Sharp Corner 对被选定的调整点进行锐角转角处理。

# Chrome



Chrome滤镜表现如铬合金一样的金属材质。Chrome滤镜在选定区域里对TIFF格式的图像(Reflection Map)如同镜子一样进行反射。可以将多种图像直接添加到Reflection Map中使用。将所需的图像制作成TIFF图像后,复制到Photoshop CS2\Plug-Ins\Eye Candy 4000\Eye Candy 4000 Settings文件夹中即可。另外,还包含Bevel功能,因此可以直接制作金属质感的Bevel图像。

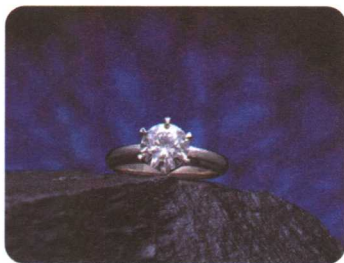


## 参考

Lighting选项卡和Bevel Profile选项卡的内容同Bevel滤镜一样。请参考第6页。

- 1 **Reflection Map** 在表面上所要反射的图像。
- 2 **Bevel Width** 调整被选定边角的Bevel宽度。
- 3 **Bevel Height Scale** 调整凸出程度,即高度。设置值越大,投影颜色越深。
- 4 **Smoothness** 调整Bevel的平滑度。
- 5 **Ripple Thickness** 调整图像表面所要生成的水纹的厚度。
- 6 **Ripple Width** 调整图像表面所要生成的水纹的宽度。
- 7 **Bevel Placement** 设置所要应用滤镜的区域(被选定图像的内侧和外侧)。
- 8 **Random Seed** 应用任意值。

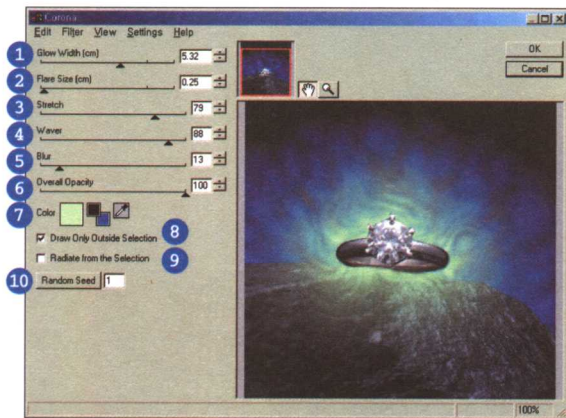
# Corona



Corona滤镜在选定区域的周围制作发光和冒烟等效果。通过调整光的颜色和发光形态及曲折程度来添加神秘感。

## 注意

只有图像上具有选定区域时，才能应用。



- ① **Glow Width** 调整从选区中散发出的光环宽度。
- ② **Flare Size** 调整从选区中发射出的光的范围。
- ③ **Stretch** 调整从选区中发射出的光的数量。
- ④ **Waver** 调整光环的曲折程度。
- ⑤ **Blur** 添加模糊效果。
- ⑥ **Overall Opacity** 调整所有效果的不透明度。
- ⑦ **Color** 设置光环所要应用的颜色。
- ⑧ **Draw Only Outside Selection** 选定后，只在选区之外应用光环。
- ⑨ **Radiate from the selection** 当选定后，就会从图像的边缘生成光环；当取消选定后，就会从图像的中心向周围生成光环。
- ⑩ **Random Seed** 应用任意值。

# CutOut



Cutout滤镜将选区剪切后添加投影，以表现在图像上挖了洞的效果。也可以设置剪切的图像。如果没有选区或图层，就无法应用该滤镜。



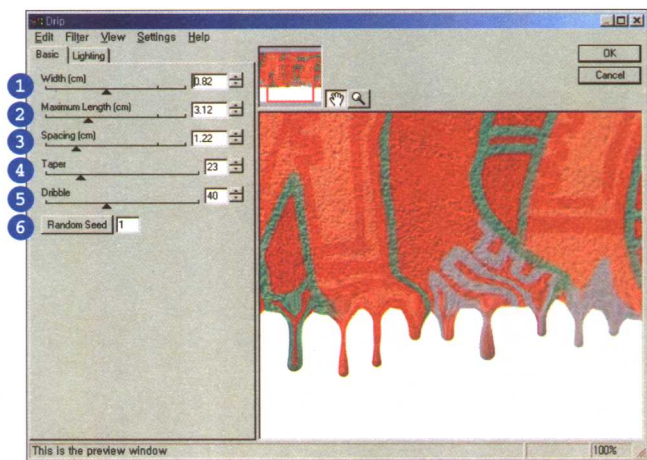
- 1 **Distance** 通过调整投影的长度来表现透视效果。
- 2 **Blur** 制作模糊效果。
- 3 **Opacity** 调整不透明度。
- 4 **Shadow Color** 选择投影的颜色。
- 5 **Inside Fill** 选择剪切区域的填充内容。可保持原图像或制作透明效果，或填充多种颜色。



# Drip

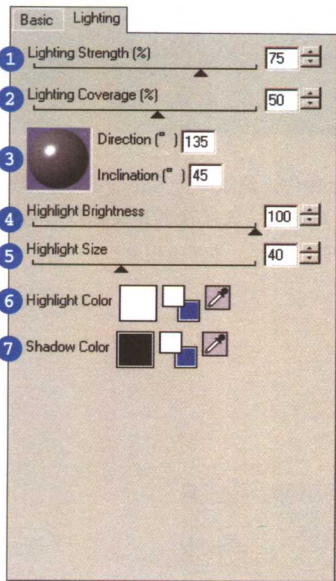


Drip滤镜制作被选定图像的液化效果。如果在纹理上应用此滤镜，就可以表现涂料文字的液化效果。如果没有选区或图层，就无法应用该滤镜。



### Basic选项卡

- 1 Width 调整液化滴下的水珠的厚度。
- 2 Maximum Length 设置液化滴下的水珠的最大长度。
- 3 Spacing 设置水珠之间的水平间隔。
- 4 Taper 使液化滴下的水珠逐渐变细。
- 5 Dribble 调整液化滴下的水珠的样式。
- 6 Random Seed 应用任意值。



## Bevel Profile选项卡

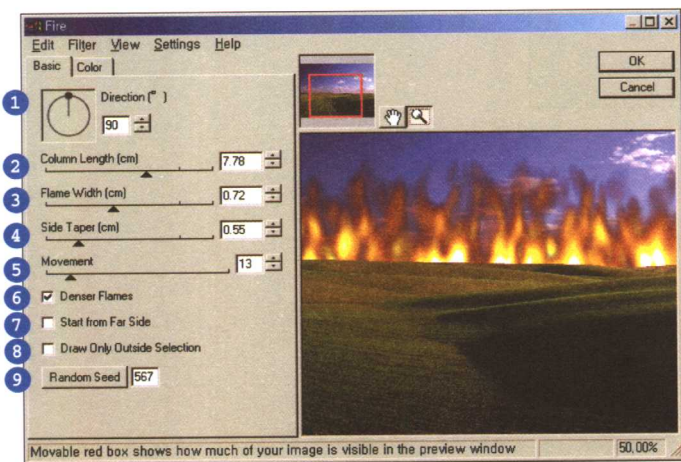
- ① **Lightening Strength** 调整发光强度。强度越高，三维效果越突出。
- ② **Lightening Coverage** 调整发光数量。数量越大，三维效果越突出。
- ③ **Direction/Inclination** 调整发光方向。单击圆后，拖动即可。
- ④ **Highlight Brightness** 调整高光亮度。
- ⑤ **Highlight Size** 调整高光宽度。
- ⑥ **Highlight Color** 设置高光颜色。
- ⑦ **Shadow Color** 设置投影的颜色。



# Fire



Fire滤镜在选区上制作火焰效果。另外，还可以通过调整火焰的大小和颜色，以表现各种火焰样式和冒烟效果。同样，有选区时，才能应用。



## Basic选项卡

- ① Direction 调整火焰方向。
- ② Column Length 调整整个火焰的长度。
- ③ Flame Width 调整整个火焰的宽度。
- ④ Side Taper 使整个火焰的两端逐渐变小。
- ⑤ Movement 调整火焰的动作。