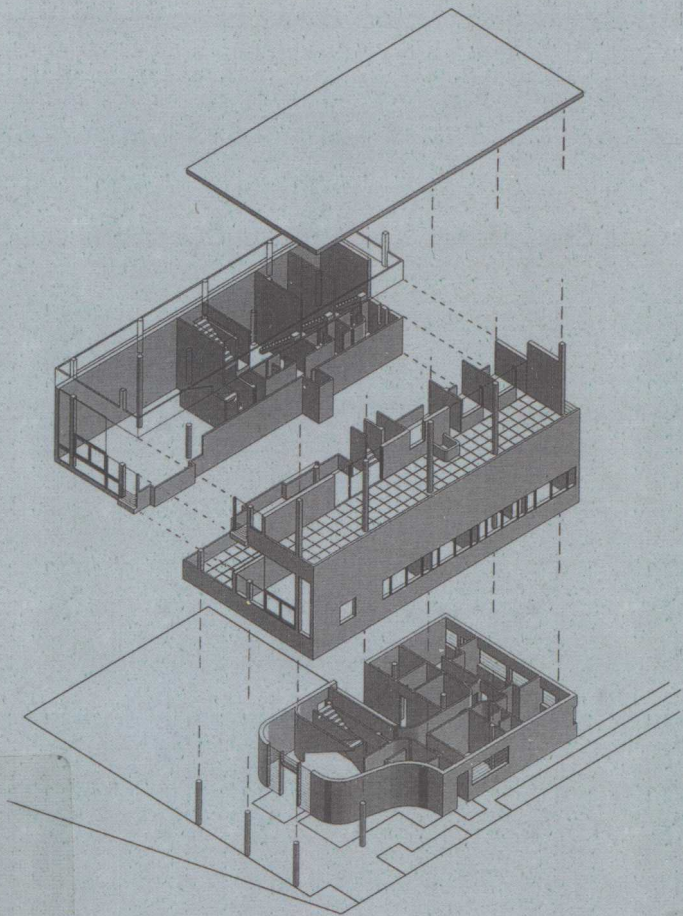


勒·柯布西耶的 住宅空间构成

[日]富永让 著 刘京梁 译



中国建筑工业出版社



2008014852

TU241
1018-2

勒·柯布西耶的住宅空间构成

[日] 富永让 著
刘京梁 译



中国建筑工业出版社

2008014852

著作权合同登记图字：01-2006-3967 号

图书在版编目(CIP)数据

勒·柯布西耶的住宅空间构成/(日)富永让著;
刘京梁译. —北京:中国建筑工业出版社, 2007
ISBN 978-7-112-09444-8

I. 勒… II. ①富…②刘… III. 住宅-空间设计
IV. TU241

中国版本图书馆 CIP 数据核字(2007)第 091685 号

Le Corbusier Kenchiku no Shi by Yuzuru Tominaga
Copyright © 2003 by Kajima Institute Publishing Co., Ltd.
Chinese translation rights in simplified characters arranged with
Kajima Institute Publishing Co., Ltd., Tokyo through Japan UNI Agency, Inc., Tokyo

本书由日本鹿岛出版会授权翻译出版

责任编辑:白玉美 刘文昕
责任设计:赵明霞
责任校对:李志立 关 健

勒·柯布西耶的住宅空间构成

[日] 富永让 著

刘京梁 译

*

中国建筑工业出版社出版、发行(北京西郊百万庄)
各地新华书店、建筑书店经销
北京天成排版公司制版
北京中科印刷有限公司印刷

*

开本:880×1230毫米 1/32 印张:7 $\frac{1}{4}$ 字数:228千字

2007年11月第一版 2007年11月第一次印刷

定价:28.00元

ISBN 978-7-112-09444-8

(16108)

版权所有 翻印必究

如有印装质量问题,可寄本社退换

(邮政编码 100037)

序言——旭日东升

1976年3月2日的早晨，终于看到了勒·柯布西耶的建筑作品——“母亲之家”，其实颇有些意料之外的感觉。

由于团队旅游的行程比较匆忙，在这之前的几天，由意大利北上，在日内瓦见到了勒·柯布西耶的集合住宅——库拉鲁特(1930年)，从总体上看，该建筑就像一架冰冷的、构思精巧的机器，从台阶处可以领略到精巧的建筑细部构造，当时，该条街道钟表工业十分发达，该栋建筑的构造完全可以看到钟表工业的影子，可以看出构造的精巧与细腻。该建筑是否表达了年轻时勒·柯布西耶充满自信的追求——将人间的生活打上精美机器的烙印呢？次日我们奔赴里昂，再后一天我们奔斐米尼而去，我们见到了就像建在崖边的多米尼格流派建筑风格的建筑——拉图雷特修道院(1951年)，从我们的感觉来看，直立的墙壁好像就要倾倒，且外墙的感觉比较粗犷豪放，呈现素混凝土的外观效果，但建造得完全符合建筑理论，具有舞剧般的效果，使我们感受到了一个成熟的建筑师的设计风格。与斐米尼青少年中心(1965)和尤尼特集合住宅(1967)的华丽的外墙装饰相比，其建筑表现力蕴含在看似空洞的外形之内，使我们能够感受到这位伟大巨匠的非凡洞察力。

这日，我们从日内瓦旅馆出发，向预定的目的地——巴黎进发。凌晨5时我们匆忙起床，摸黑收拾了行李物品，快速下楼到旅馆的餐厅吃了一顿简单的早餐——咖啡和黑面包圈，然后匆忙地钻进了汽车，汽车在昏暗的日内瓦的石板路上吃力地行使着，终于，东方露出了鱼肚白，阳光逐渐洒满了车厢，我慢慢睁开双眼，恢复了一些精神，开始了新的一天的旅途生活。

汽车在雷曼湖的右边行使着，水面漂浮着薄薄的雾气，我正猜想着勒·柯布西耶的“母亲之家”是否就在这里呢，窗外美丽的风景呈现在眼前，紧接着“母亲之家”的白墙在窗边出现，这让我吃惊又感意外，汽车从这栋房子的跟前驶过……

汽车在位于湖畔的那斯雷咖啡馆前停下，汽车绕过用茶色幕墙装饰的巨大建筑物的后面，按原路返回了，我们步行 10 分钟就到了勒·柯布西耶的“母亲之家”，当时此建筑空无一人，我正想着是否要翻墙越入欣赏，这时从路边来了一个肩搭毛巾的老太太，她骑着自行车手拿钥匙，她就是这里的管理员，她说她住在离这里 5 分钟路程的地方。由于时间的关系，我并没有欣赏到建筑的内部。我们居住的地球有道路千千万，在此时此刻，在汽车旅行途中，无意间竟然突然出现在“母亲之家”面前，感觉就像在做梦，觉得非常幸运且印象深刻。

25 年后的某日的早上

2001 年 1 月 3 日的早上，我由旅馆乘出租车向西特罗让公园出发，塞纳河畔的寒风中没有一个人影，穿越米拉博桥（在乡松非常有名），然后继续乘坐地铁在茉莉车站下车，拜访了闹中取静的“拉罗歇—让纳雷别墅”。由于是新年，手持相机的人络绎不绝，10 时，终于迎来开馆，在冬天旭日的阳光下，我将整个建筑的各个角落看了个仔细。

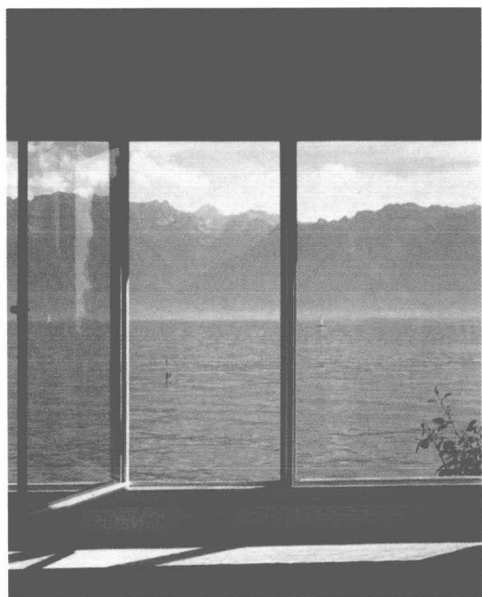
参观的过程深刻体会到了整个建筑的精细考虑——人体工程学参数、思考的方法、活动的习性等都融汇在整个建筑中。各个独立的房屋拥有矩形的平面，其入口及开启方向、角落的形成，均体现了使用上的功能特点。房屋设有窗台，横向长窗的下部设有装饰墙，上部用窗帘遮住下部的装饰墙，营造出了房间的生活情趣。空旷的矩形房间将各个房间巧妙地、有机地结合在一起，明确了以人为核心的设计理念。

采光的方法，除了在墙面上下功夫外，天井的展开也很巧妙，展开之处也体现了房间形状的变化，墙面通过涂饰不同的色彩来区别，它能让肩背背包的参观者错过狭窄的台阶，由此可以上到四层的屋顶。

围绕着空旷的一个个房间，在视线所及的物品中，我们能够深刻体会到勒·柯布西耶的设计理念，这一感觉竟是如此强烈。

就像书籍能承载人的思想一样，每套住宅都记录着设计者的思维定势、精神的、肉体的感受。

由拉罗歇别墅的屋顶出来，湛蓝的天空晴朗无云，枯木的淡影正好映在墙上，在寒冷的冬天的早上，俯视着 16 街区的紧凑的灰白色轮廓的建筑，在屋顶的花园的一角我思考着。



1



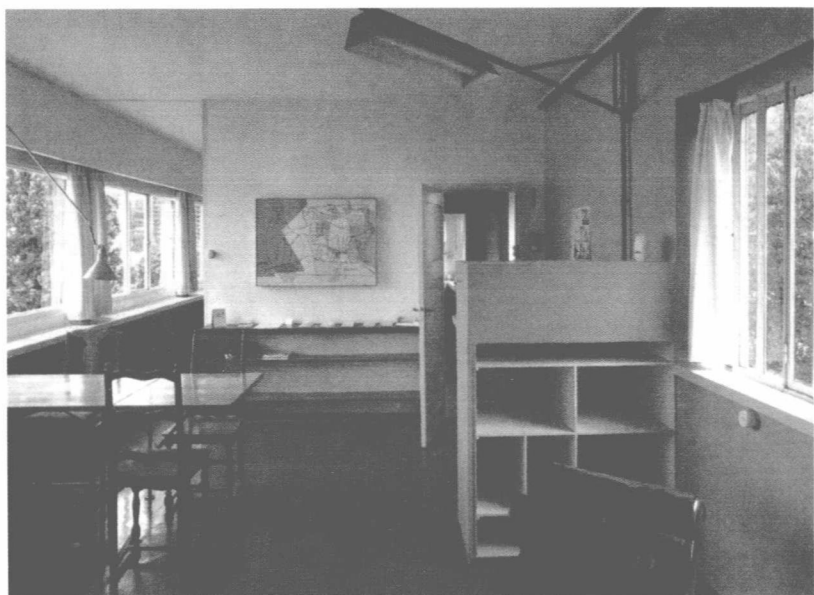
2



3



4

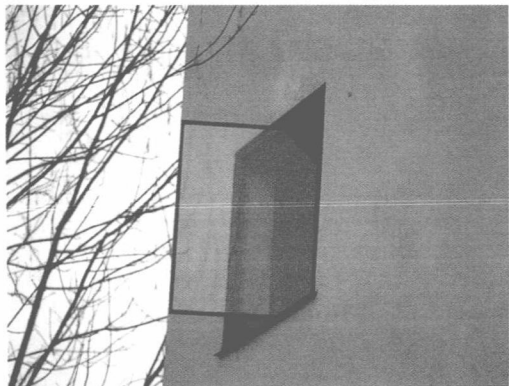


5



6

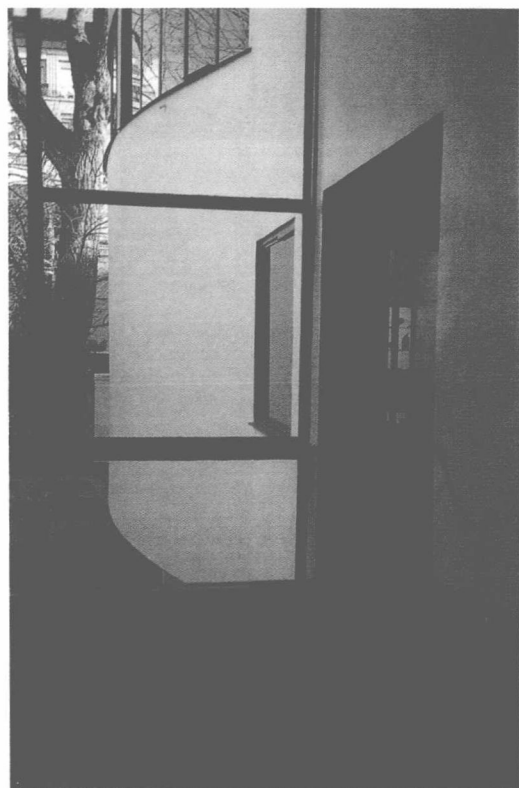
1-6 母亲之家



7



8



9

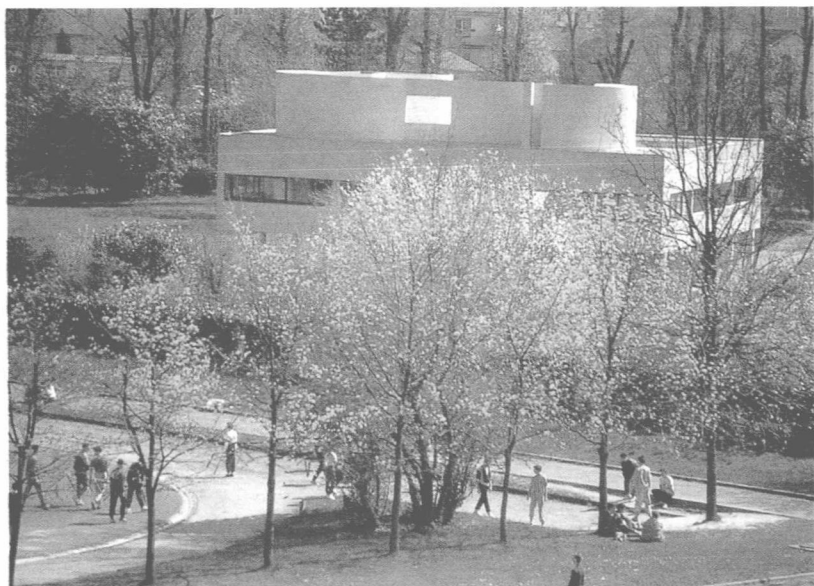


10

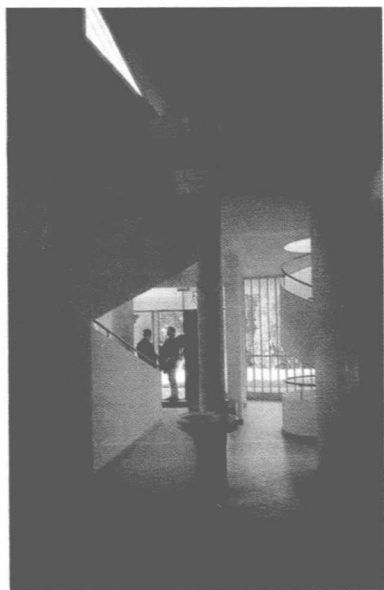


11

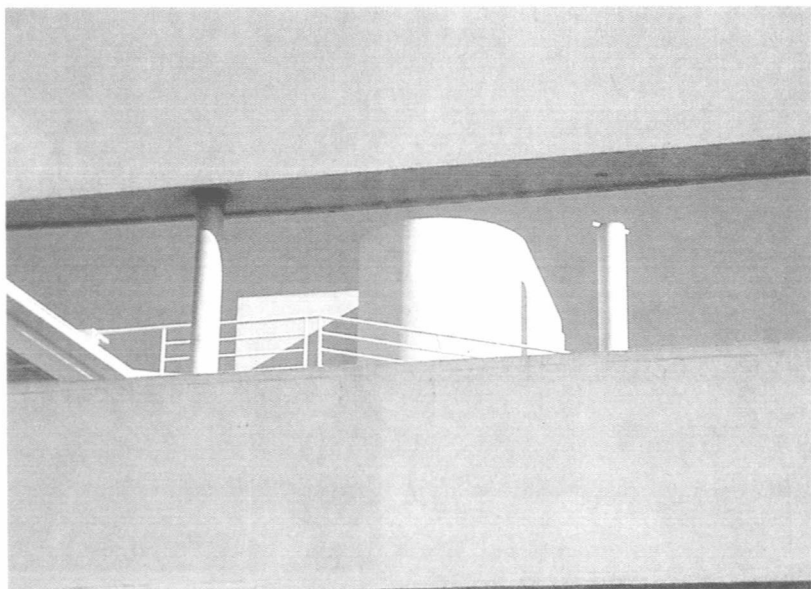
7~11 拉罗歇·让纳雷别墅



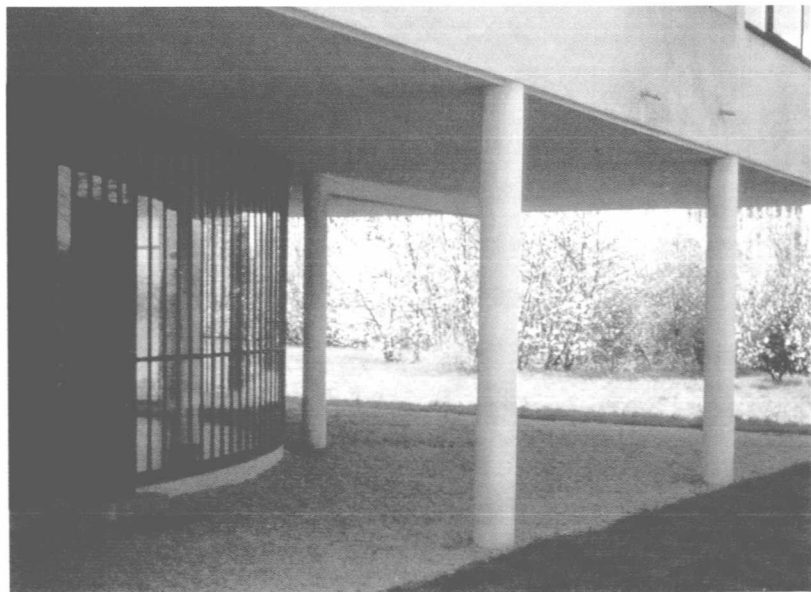
12



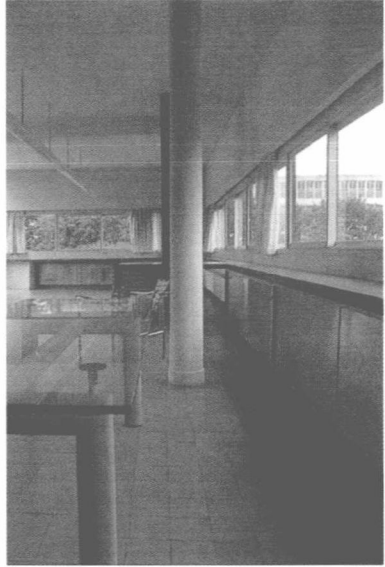
13



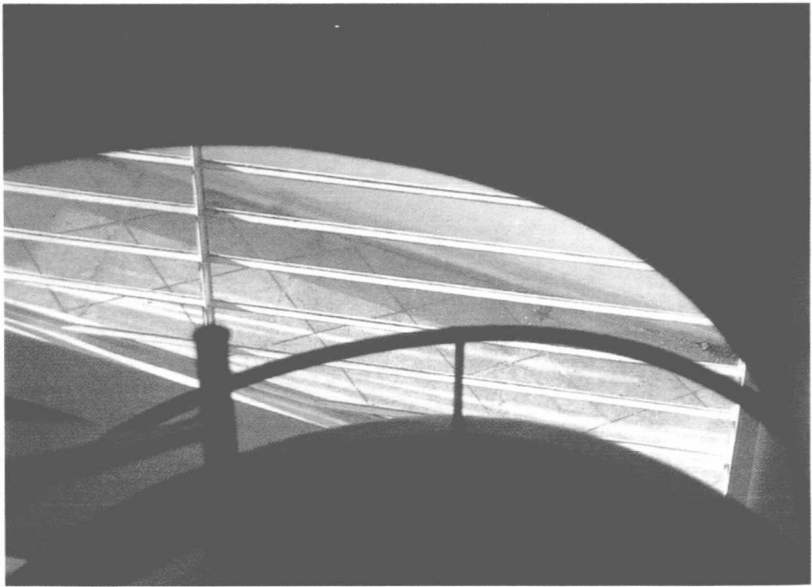
14



15



16



17

目 录

序言——旭日东升

1 建筑——改变的仅是外观，不变的是建筑的形式	1
2 勒·柯布西耶的 12 个住宅的空间构成	27
2-1 拉罗歇—让纳雷别墅 1923	29
2-2 库克住宅 1927	43
2-3 人民宫宿舍住宅 1926	57
2-4 母亲之家 1925	73
2-5 加歇别墅 1927	85
2-6 斯图加特的魏森霍夫住宅 1927	99
2-7 迦太基别墅 1928	110
2-8 萨伏伊别墅 1929	131
2-9 圣·克劳德住宅 1935	145
2-10 阿尔及尔住宅 1933	160
2-11 库鲁切特住宅 1949	172
2-12 修当别墅 1956	185
3 主体的复数性——勒·柯布西耶与现代	197
后记	214

1

建筑——改变的仅是外观，不变的是建筑的形式

勒·柯布西耶的住宅与建筑的散步路

苏格拉底 你绝对不会有这样的设想——去建一栋能使你游动其中的房子、一幢令你的心灵得到拓展的建筑物、一幢似乎不可能存在的建筑物。这里融会了回忆、预感、悔恨、推测、确认等无数的感觉，这些感觉不断地灼烧着你，使你感受着它的存在，其变化犹如火焰，使你琢磨不透。

《建筑师艾帕利诺斯》博鲁·布勒里、森田庆一译

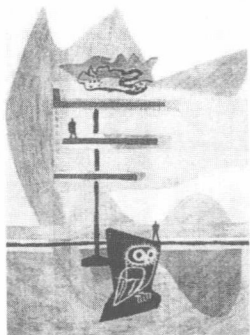
《建筑论》森田庆一著 东海大学出版会

《建筑的散步路》建筑生命力的再生装置

“人是家的主人
在自然中静下心来
回归自然
回归自然的同时
全方位地敞开心扉
家是向蓝天、白云敞开的
或者是向满天星云敞开的带屋顶的建筑
勒·柯布西耶 *1”

朝阳从房屋的一角投射进来，随着阳光的慢慢移动，最后夕阳慢慢消失，一切又重归原来，以这样的符合自然法则的、能够使人的生命力重新焕发的方式，这是勒·柯布西耶在进行住宅设计时一直考虑的问题。

在现存的勒·柯布西耶的三十四成品住宅和五十多个设计方案中，所有的方案设计都是以两个建筑设计原型为基础展开的。将这两个建筑原型以简单的方式还原，可以看到明显的对应关系，对空间的释义及以建筑师为视角的设计理念完全与之吻合。多米诺型住宅（1915），与其说是水平层的地面靠几根柱子支撑，另一方面由台阶组成统一的构造体系，从住宅设计的理念上说，倒不如说是雪铁龙型住宅 *2。另一种就是 Monol 住宅（1919），即是由板状屋顶的连续和支撑其的墙壁构成的体系。



《直角诗》石板画 B.3 精神

*1 《直角诗》的一节，1955

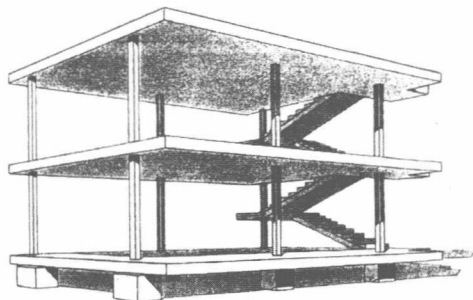
*2 多米诺是水平空间层模型，雪铁龙是垂直层模。如果说前者表达了水平层面的构造形式，那么后者以变异的墙壁的形式来表达，当然了这是以多米诺型和雪铁龙型为建筑语言来表述的

多米诺和 Monol 等的建筑形式的住宅以后再进行介绍，前者为原型建造的住宅就暂且称为多米诺系列，后者就称为 Monol 系列，所有这些称谓与自然界中的秩序不同，而与人们的生活习惯息息相关。多米诺系列拥有长方体的轮廓，它刻意展示从地坪上矗立的墙壁的造型，如果从利用人工因素来对场地进行设计的角度来看，Monol 系列就是以“板”为基本单元的水平的连续空间，追求屋顶的造型，刻意展示从地坪上引申出来的形态，努力将自然界中的材料融入建筑中，以期达到与自然界的和谐统一。两种系列的融会贯通使我们看到了更丰富的作品形式。如果说多米诺型建筑是受产业革命影响而产生的一种主要建筑形式的话，Monol 型建筑就是受大自然的启发，将多米诺型建筑技术风格灵活展开应用，突出了抽象性的作用而开发出的一个附属系列建筑形式。多米诺型建筑的代表作是创作初期的萨伏伊别墅(1929)、后期的修当别墅(1956)。Monol 型建筑的代表作是初期的巴黎郊外的圣·克劳德住宅(1935)、后期的萨拉巴依女士住宅^{*3}。

为何追求两种不同风格的作品形式呢，就像《直角诗》形式是在水平与垂直交错中产生的，它所展示的是一种符号形式，多米诺型(雪铁龙型)建筑和 Monol 型建筑是两种建筑风格形式，这两种建筑形式的融合构成了勒·柯布西耶的住宅建筑的设计基础。多米诺型系列建筑展示的是地中海的强烈的阳光下，客观上给人以强烈的男性化的建筑风格，Monol 型系列建筑展示的是努力拓展不受主观意识限制的空间、并具有女性化的建筑风格。这种以性别来区分的建筑风格形式的方式引起了人们的注意。前者所展示的是规尺的使用，其风格有些循规蹈矩，展示的直立的墙壁、四堵墙壁所围成的建筑空间，而后者所展示的是圆规的使用，即强调由一个直角发散出去的放射线所构成的发散形状^{*4}。

*3 参照图 2-8 萨伏伊别墅、图 2-9 圣·克劳德住宅、图 2-12 修当别墅

*4 建筑设计的基本模数 | 吉阪隆正译，SD 丛书 鹿岛出版社(下同)，1976



多米诺住宅