

Windows 2000/XP/2003

超级工具实用详解

刘晓辉 王淑江 等 编著

- 维护 Windows 系统稳定
- 配置 Windows 网络服务
- 保障 Windows 系统安全
- 诊断 Windows 系统故障
- 恢复 Windows 存储数据
- 提高 Windows 管理效率

做 Windows 做不了的事

做 Windows 做不好的事

做 Windows 拒绝做的事

人民邮电出版社
POSTS & TELECOM PRESS

TP311.56
245

Windows 2000/XP/2003

超级工具实用详解

刘晓辉 王淑江 等 编著

人民邮电出版社

图书在版编目 (CIP) 数据

Windows 2000/XP/2003 超级工具实用详解 / 刘晓辉, 王淑江等编著.

—北京: 人民邮电出版社, 2006.4

ISBN 7-115-14686-1

I. W... II. ①刘...②王... III. 窗口软件, Windows IV. TP316.7

中国版本图书馆 CIP 数据核字 (2006) 第 030327 号

内 容 提 要

本书精选了 Windows Resource Kits 和 Windows Support Tools 两个软件包中经常使用的工具软件, 对它们的功能和参数进行了详细讲解, 并针对具体应用列举了大量经典示例, 真正做到使读者学以致用、触类旁通。同时, 提供了按字母顺序排序和按功能分类两种索引方式, 便于读者根据自己的需要查阅。本书内容全面, 语言简练, 深入浅出, 通俗易懂, 既可作为即查即用的网络管理工具手册, 也可作为了解网络管理的参考书。

本书适用于计算机技术支持人员、系统管理人员、网络管理人员以及对计算机系统维护和网络管理感兴趣的电脑爱好者。

Windows 2000/XP/2003 超级工具实用详解

- ◆ 编 著 刘晓辉 王淑江 等
责任编辑 陈 昇
 - ◆ 人民邮电出版社出版发行 北京市崇文区夕照寺街 14 号
邮编 100061 电子函件 315@ptpress.com.cn
网址 <http://www.ptpress.com.cn>
北京艺辉印刷有限公司印刷
新华书店总店北京发行所经销
 - ◆ 开本: 787×1092 1/16
印张: 28.25
字数: 891 千字
印数: 1-5 000 册
- 2006 年 4 月第 1 版
2006 年 4 月北京第 1 次印刷

ISBN 7-115-14686-1/TP · 5356

定价: 42.00 元

读者服务热线: (010)67132692 印装质量热线: (010)67129223

前 言

Windows Resource Kits 是为网络管理员、开发人员和有经验的使用者设计的一套工具集合，可以从微软网站免费获得。Windows Resource Kit Tools 为那些有经验的使用者提供了更加有帮助的工具，便于诊断和解决系统中出现的各种问题，同时也进一步增强了 Windows 操作系统的可管理性。这些工具虽然看起来非常小巧，但是，却拥有着强大的功能，可以帮助技术支持人员、系统管理员和网络管理员有效地管理自己的网络，并解决几乎所有疑难的、棘手的问题。

Windows Resource Kits 包含的软件工具很多，只要是微软单独发布的工具软件，都纳入该工具包。工具包中的软件主要用于诸如活动目录管理、系统安全管理、注册表管理、自动循环作业和执行等许多重要任务，是对系统内置的命令行和 GUI 风格界面的补充，主要适用于网络管理人员。

Windows Support Tools 是微软公司为 Windows 额外提供的工具包，这些工具都是微软工程师自己开发的，由微软公司进行筛选后收录到系统光盘中。Windows Support Tools 主要用于帮助系统管理员和 IT 专业人员部署、支持和维护 Windows 操作系统，它具有诊断活动目录故障、网络故障、权限处理等高级功能，是对 Windows 系统工具和 Windows Resource Kits 工具包的有效补充，主要适用于系统管理员。

总之，借助这两个功能强大的工具包，系统管理员可以方便地管理 TCP/IP、网络设置、注册表、系统安全、远程管理、系统配置、批处理文件等 Windows 2000/XP/2003 系统的方方面面的功能。

尽管这些工具软件都附带有简单的英文帮助文件，但是，一来缺乏对软件功能的介绍，大家不知道遇到问题时应当使用哪个软件；二来用户阅读英文时往往非常吃力，不得不借助专业英汉词典；三来缺乏典型应用示例，只能边试边用，既影响效率又难以达到目的。鉴于上述原因，这两个功能强劲的工具包中的软件很少被应用于实际工作中，不能不说是一种遗憾。为了充分发挥这些工具软件的作用，大幅提升系统管理人员的工作效率，解决实际工作中的疑难问题，我们编撰了本书。

本书具有以下特点：

第一，本书整理了 Windows Support Tools 和 Windows Resource Kits 两个软件包中几乎所有被经常使用的工具软件，弥补了该类图书的一个市场空白点；

第二，对所有工具软件都做了详细的介绍，并举出了大量非常实用的实例，读者只需按照书中的实例操作，即可实现各种实际应用。

本书由刘晓辉、王淑江编著，李海宁、田俊乐、陈志成、赵卫东、刘淑梅、李文俊、杨伏龙、许广博等也参与了部分章节的编写工作。本书作者长期从事系统维护和网络管理工作，具有一定的理论水平和丰富的实践经验，曾经编写过三十余部计算机类图书，多以易读、易学、实用等特点受到众多读者的一致好评。本书是作者的又一呕心沥血之作，希望能对大家的系统维护和网络管理工作有所帮助。

编者
2006.4

目 录

第 1 章 文件和磁盘管理工具	1
1.1 文件管理工具	1
1.1.1 文件和设置转移向导——Fastwiz	1
1.1.2 消息队列文件复制工具——Fcopy	6
1.1.3 高效文件复制工具——Robocopy	8
1.1.4 文件属性查看工具——Vfi	15
1.1.5 空白文件创建工具——Creatfil	18
1.1.6 NTFS 目录连接工具——Linkd	18
1.1.7 硬链接扫描工具——HLScan	20
1.1.8 快速检索工具——Qgrep	21
1.1.9 压缩工具——Compress	22
1.1.10 压缩、解压缩工具——Cabarc	24
1.1.11 脱机文件夹处理工具——Csccmd	26
1.1.12 文档加密信息查看工具——Efsinfo	27
1.1.13 文件版本校验工具——Filever	29
1.1.14 ASCII 文件比较工具——WinDiff	32
1.1.15 二进制文件比较工具——Bindiff	33
1.2 磁盘管理工具	35
1.2.1 磁盘检查工具——Vrfydisk	35
1.2.2 磁盘空间分析工具——Diskuse	38
1.2.3 目录文件占用空间查看工具——Diruse	39
1.2.4 磁盘检测诊断工具——Dmdiag	41
1.2.5 磁盘扇区编辑工具——Dskprobe	43
1.2.6 容错磁盘恢复工具——Ftonline	47
1.2.7 RAID 配置管理工具——Diskraid	47
1.3 光盘刻录工具	49
1.3.1 光盘刻录工具——CDBurn	49
1.3.2 DVD 光盘刻录工具——DVDBurn	50
1.4 文本工具	50
1.4.1 文本查看工具——List	50
1.4.2 显示尾部信息工具——Tail	52
第 2 章 系统管理工具	54
2.1 系统资源管理工具	54
2.1.1 虚拟地址清除工具——Vadump	54
2.1.2 内存清理工具——Clearmem	55
2.1.3 内存监视工具——Memmonitor	56

2.1.4	内存快照抓取工具——Memsnap	58
2.1.5	内存泄漏检测工具——Poolmon	60
2.1.6	资源泄漏处理工具——Memtriage	63
2.1.7	监视已打开句柄——Oh	64
2.1.8	系统接口查看工具——Oleview	67
2.2	进程和任务管理工具	69
2.2.1	系统暂停工具——Sleep	69
2.2.2	图形界面进程处理高级工具——Pviewer	70
2.2.3	命令行进程处理高级工具——Tasklist	71
2.2.4	进程终止高级工具——Taskkill	74
2.2.5	记录指定任务运行时间工具——Timeit	76
2.2.6	自定义关机事件查看器——Custreasonedit	77
2.3	硬件设备管理工具	78
2.3.1	服务器信息查看工具——Srvinfo	78
2.3.2	本地计算机配置信息工具——Nlsinfo	80
2.3.3	设备管理器实用工具——Devcon	81
2.3.4	设备驱动程序显示工具——Driverquery	87
2.3.5	高级电源管理工具——Apmstat	88
2.3.6	重置键盘键位工具——Remapkey	89
2.4	程序安装/卸载管理工具	91
2.4.1	Windows 安装管理器——Setupmgr	92
2.4.2	安装信息搜集工具——Adddiag	101
2.4.3	模块解析工具——Depends	103
2.4.4	安装和卸载 AutoExNT 服务工具——Instextnt	104
2.4.5	图形界面安装卸载工具——Msicuu	105
2.4.6	命令行安装卸载工具——Msizap	106
2.4.7	SP 信息搜集工具——Spcheck	108
2.5	注册表工具	109
2.5.1	注册表查看工具——regview	109
2.5.2	注册表脚本编辑工具——Regini	110
2.5.3	注册表大小评估——Dureg	113
2.5.4	注册表备份工具——Regback	113
2.6	批处理和配置文件管理工具	114
2.6.1	批处理配置工具——AutoExNT	115
2.6.2	配置文件清理工具——Delprof	116
2.7	其他系统工具	118
2.7.1	快捷方式检测工具——Chklnks	118
2.7.2	初始化文件处理工具——Iniman	119
2.7.3	路径变量管理工具——Pathman	121
2.7.4	系统状态数据格式转换工具——SSDFormat	123
2.7.5	系统封装工具——Sysrep	124
2.7.6	夏令时更新工具——Timezone	125
2.7.7	日期时间查看工具——Now	126
2.7.8	动态链接库替换工具——Inuse	128
2.7.9	系统文件保护程序——SFC	129

第 3 章 活动目录管理工具	131
3.1 域控制器管理工具	131
3.1.1 域控制器负载平衡工具——Aldb	131
3.1.2 AD 对象模板权限工具——DsacIs	132
3.1.3 全局标志编辑器——Gflags	137
3.1.4 域间组件移动工具——Movetree	141
3.1.5 域综合处理工具——Nltest	142
3.1.6 目录复制高级工具——Repadmin	149
3.1.7 目录服务检测工具——Dsastat	162
3.1.8 复制监视工具——Replmon	166
3.1.9 目录对象处理工具——Ldifde	169
3.1.10 目录对象移动工具——Dsmove	174
3.1.11 活动目录对象编辑器——Adsedit	177
3.2 组策略管理工具	178
3.2.1 组策略管理控制台——GPMC	178
3.2.2 组策略结果检测工具——GPResult	182
3.2.3 组策略健康检测工具——GpoTool	185
3.2.4 组策略监视器——WinPolicies	187
3.3 用户与用户组管理工具	190
3.3.1 身份识别工具——Whoami	190
3.3.2 用户状态迁移工具——USMT	192
3.3.3 登录用户权限设置工具——Ntrights	196
3.3.4 组成员查看工具——Ifmember	198
3.3.5 用户锁定状态查看工具——Lockoutstatus	198
3.3.6 配置文件移动工具——Moveuser	200
3.3.7 域计算机账户信任关系管理高级工具——Netdom	201
第 4 章 网络服务管理工具	222
4.1 系统服务管理工具	222
4.1.1 系统服务删除工具——DelSrv	222
4.1.2 系统服务安装工具——Instsrv	223
4.1.3 系统服务状态查看工具——Sclist	224
4.1.4 系统服务控制工具——Netsvc	225
4.1.5 公共服务管理软件——Srvany	227
4.2 文件服务管理工具	229
4.2.1 网上邻居高级工具——Browstat	229
4.2.2 群集硬盘恢复工具——Confdisk	234
4.2.3 分布式文件系统高级工具——Dfsutil	235
4.2.4 服务器共享信息查询工具——Srvcheck	247
4.2.5 连接影像查看工具——Hlscan	248
4.2.6 离线文件缓存清理工具——Cachemov	249
4.2.7 远程存储诊断工具——Rsdiag	250
4.2.8 远程储存文件分析工具——Rmdir	260
4.2.9 共享文件夹卷影副本恢复工具——Volrest	262

4.2.10	文件复制服务检查工具——Health_chk.cmd	264
4.2.11	NTFRS 进程管理工具——Ntfrsutl	266
4.2.12	NtfrsUtl 输出结果整理工具之一——Iologsum.cmd	268
4.2.13	NtfrsUtl 输出结果整理工具之二——Topchk.cmd	271
4.2.14	NtfrsUtl 输出结果整理工具之三——Connstat.cmd	273
4.3	访问控制列表与文件所有权	275
4.3.1	文件 & 目录权限控制修改工具——Cacls	275
4.3.2	访问控制列表更改工具——Xcacls	278
4.3.3	访问控制列表查看工具——Showacls	283
4.3.4	查看用户对指定共享资源的许可工具——Perms	285
4.3.5	访问权限列表显示工具——Showaccs	287
4.3.6	文件目录 ACL 复制工具——Xcopy	290
4.3.7	复制共享权限工具——Permcopy	294
4.3.8	特权显示工具——Showpriv	295
4.3.9	文件所有权获得工具——Takeown	297
4.4	打印服务管理工具	298
4.4.1	默认打印机设置工具——Defptr	298
4.4.2	打印机配置工具——Setprinter	299
4.4.3	打印服务信息采集工具——Splinfo	302
4.4.4	打印机信息查询工具——PrintDriverInfo	304
4.4.5	打印池清理工具——Cleanspl	306
4.5	其他网络服务管理工具	307
4.5.1	应用程序配置工具——Httpcfg	307
4.5.2	应用程序计时工具——Ntimer	311
4.5.3	应用程序权限许可工具——Appsec	312
4.5.4	DHCP 服务器查找工具——Dhcploc	313
4.5.5	RAS 服务器监控工具——Rassrvmon	314
4.5.6	终端服务器客户端许可协议清除工具——Tsctst	316
4.5.7	终端服务许可证服务器查看工具——LSview	317
4.5.8	远程命令行连接工具——Remote	319
4.5.9	BITS 服务管理工具——BitsAdmin	321
第 5 章	安全管理工具	325
5.1	服务器安全工具	325
5.1.1	SID 获取工具——Getsid	325
5.1.2	SPN 设置工具——Setspn	326
5.1.3	端口查询工具——PortQry	328
5.1.4	端口监控工具——Port Reporter	334
5.1.5	安全信息获取和导出工具——Subinacl	338
5.1.6	安全组件检测工具——SDCheck	342
5.2	网络服务安全工具	344
5.2.1	Kerberos 票证查看工具——Kerbtray	344
5.2.2	Kerberos 安装工具——Ksetup	345
5.2.3	Kerberos Keytab 安装工具——Ktpass	347
5.2.4	票据处理工具——Klist	348

5.2.5	应用程序安全工具——Appsec	349
5.2.6	RPC 配置工具——Rpccfg	350
5.2.7	WinHTTP 认证设置工具——Winhttpcertcfg	352
第 6 章	网络管理工具	354
6.1	网络性能测试工具	354
6.1.1	网速测试工具——Linkspeed	354
6.1.2	组播流测试工具——Mcast	356
6.1.3	端到端网络质量测试工具——Qtcp	357
6.1.4	流量控制监视器——Tcmn	359
6.2	其他网络工具	360
6.2.1	网络适配器负载平衡检测工具——Chknic	360
6.2.2	网络故障高级诊断工具——Netdiag	361
6.2.3	地址解析服务器查询信息工具——ATMarp	366
6.2.4	网卡地址及协议列表工具——Getmac	367
6.2.5	SNMP 编写工具——Mibcc	368
6.2.6	获得连接管理器工具——Getcm	369
第 7 章	诊断、侦错与分析工具	371
7.1	日志和记录工具	371
7.1.1	事件日志分析工具——EventcombMT	371
7.1.2	IAS 日志文件解释工具——IASparse	374
7.1.3	堆栈信息查看工具——Dh	375
7.1.4	程序交互记录工具——Logtime	379
7.1.5	终端服务许可报告工具——Lsreport	380
7.1.6	性能计数器扩展工具——Exctrlist	381
7.2	监视和跟踪工具	381
7.2.1	系统性能监视器——Showperf	381
7.2.2	协议跟踪工具——Winhttptracecfg	383
7.2.3	页面错误监视工具——Pfmn	384
7.2.4	进程资源监控器——Pmon	386
7.2.5	文件复制服务监视器——Sonar	387
7.2.6	卷影副本性能监控工具——Volperf	389
7.3	诊断和检测工具	392
7.3.1	资源消耗检测工具——Consume	393
7.3.2	内存快照抓取工具——Memsnap	394
7.3.3	内存泄漏检测工具——Poolmon	396
7.3.4	诊断活动目录对象的许可权工具——Acldiag	398
7.3.5	域控制器诊断工具——DCdiag	401
7.3.6	DNS 故障排除工具——Dnscmd	405
7.3.7	名称解析高级诊断工具——Dnslint	420
7.3.8	网络监视器捕获工具——Netcap	425
7.4	RPC 服务诊断工具	426
7.4.1	RPC 终端查询工具——Rpcdump	426
7.4.2	RPC 故障排除工具——Rpcping	426

7.4.3	RPC 连通性测试工具——Rpingc (客户端)	430
7.4.4	RPC 连通性测试工具——Rpings (服务器端)	432
附录 A	Windows 超级工具的获取与安装	434
A.1	获取 Windows 超级工具包	434
A.1.1	Resource Kit Tools 系列工具包的获取	434
A.1.2	Support Tools 系列工具包的获取	434
A.2	安装 Windows 超级工具包	434
A.2.1	Windows Server 2003 Support Tools 的安装	435
A.2.2	安装 Windows Server 2003 Resource Kit Tools	437

第 1 章 文件和磁盘管理工具

尽管在 Windows 资源管理器中可以方便地实现对文件的管理，但是，对于系统管理员而言，那些简单的功能根本无法满足系统管理的需要。同样，虽然可以在计算机管理控制台中实现对磁盘的基本管理，但是，对于磁盘的直接编辑和对 RAID 阵列的冗余管理来说，“磁盘管理”甚至 Windows 内置的命令行都无济于事，此时，就必须用到 Windows 超级工具了

1.1 文件管理工具

这类工具软件用于实现对文件和文件夹的管理，包括文件高级复制、文件压缩/解压缩、文件属性查看、文件硬链接管理、快速检索、脱机文件处理、文件版本校验和文件比较，以及文件和设置转移。

1.1.1 文件和设置转移向导——Fastwiz

Fastwiz 用于帮助用户完成信息的迁移，也就是文件和设置转移的向导，主要适用于个人或工作组用户。

1. Fastwiz 简介

(1) 文件和设置转移向导适用环境

- 为家庭和小型企业用户而设计，不适用于大型的企业用户。
- 同样适用于网络环境。
- 操作简便，以“向导”方式出现。
- 不需要借助于 IT 部门或者其他的技术支持。

(2) 文件和设置转移向导优点

可以为用户节省大量的时间，包括：

- 因重新设置个性化桌面所耗费的停机时间；
- 重新安装操作系统后，因查找丢失文件、文件或者文件夹位置的改变所耗费的查找停机时间；
- 重新设置个性化桌面，因需要技术支持所耗费的等待时间；
- 使用新的操作系统，因不熟悉新的界面所耗费的大量时间。

(3) 文件和设置转移向导使用的环境

在 Windows 98/2000/XP/2003 等不同的操作系统上都可以使用。Windows 98/2000 操作系统中没有内置此工具，可以从 Windows XP 光盘上直接复制到以上操作系统中使用。Windows XP 光盘上文件的位置为：X:\support\tools\fastwiz.exe。

在 Windows XP 系统中依次打开“开始”→“所有程序”→“附件”→“系统工具”→“文件和设置转移向导”菜单命令，即可启动文件和设置转移向导。

(4) 文件和设置转移向导可迁移的设置

可迁移的环境设置包括：Internet Explore 的设置（控制浏览器的操作、cookies、安全设置、代理设置等）、Internet Explore 的安全设置、Microsoft Messenger、Microsoft NetMeeting、Outlook Express（连接邮件服务器必须的信息、规则等）、Windows Media Player、辅助工具、命令提示符设置、区域设置、任务栏设置、声音和多媒体、鼠标和键盘（文件打开模式、鼠标单击双击等）、网络打印机和驱动器、显示

属性、应用程序迁移（如 Office 系列产品）、设置文件的迁移设置（共享文档、共享桌面、图片收藏、我的文档、桌面，以及用户本身的应用程序数据等）。

(5) 文件和设置转移向导的日志文件

迁移过程所有的操作过程，全部记录到 Fastwiz.log 文件中，如果发现任何问题，可以查看日志文件 Fastwiz.log。日志文件的位置：C:\Documents and Settings\用户\Application Data。

2. 应用实例

实例 1：文件和设置转移向导——信息迁移。

第 1 步，依次单击“开始”→“所有程序”→“附件”→“系统工具”→“文件和设置转移向导”菜单，启动文件和设置转移向导，如图 1-1 所示。

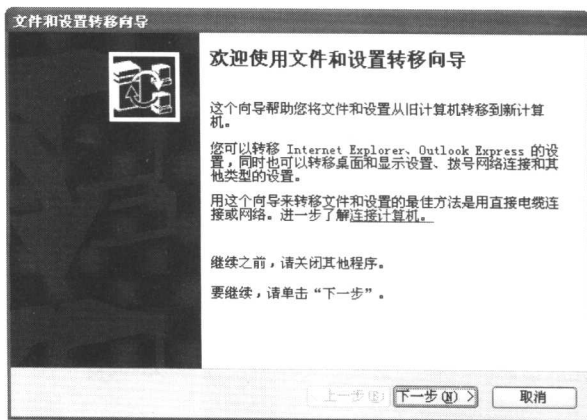


图 1-1 显示提示向导

第 2 步，单击“下一步”按钮，选择计算机的类型。本例选择“旧计算机”单选按钮，如图 1-2 所示。

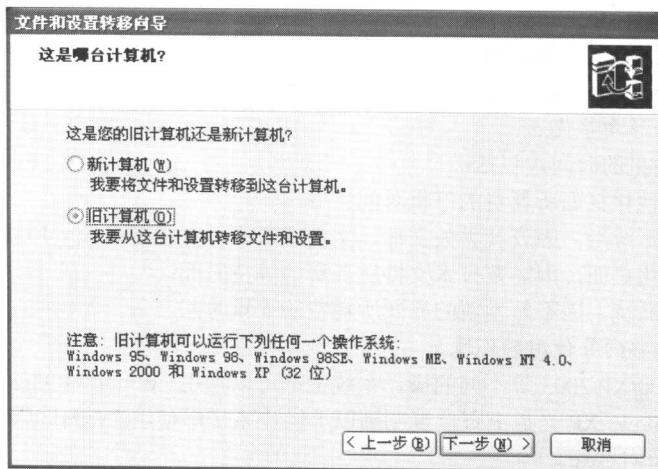


图 1-2 选择计算机类型

注意：新计算机，是指重新安装操作系统或者需要将以前的备份文件迁移到的目标的计算机。旧计算机，是指原始计算机，或者称之为“母机”，需要将设置或者文件转出的计算机。从图中可以看出，旧计算机可以运行在任何一个微软的操作系统下。

第 3 步，单击“下一步”按钮，显示“选择转移方法”对话框，将收集旧计算机的相关设置。收集完成以后，进入转移方法设置。如图 1-3 所示。

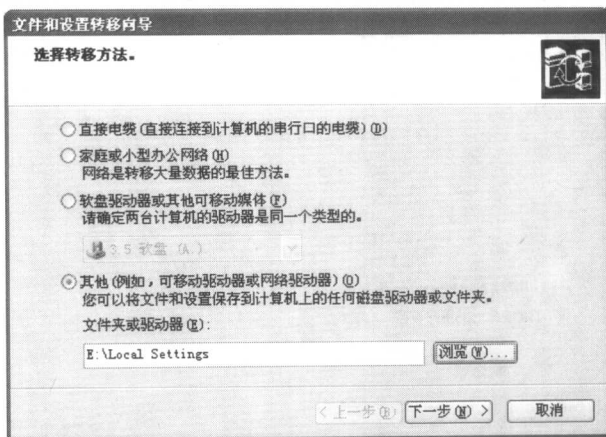


图 1-3 显示转移的方法

注意：图 1-3 中的“直接电缆连接”，指使用串行电缆连接的计算机，或者使用绞线的计算机；“家庭或者小型办公网络”，指的是个人或者工作组环境所使用的计算机；“软盘驱动器或者其他可移动媒体”，指的是 A 盘或者 USB 的接口设备，包括 U 盘、移动硬盘等。对于图 1-3 中的“其他”，两台计算机的驱动器型号必须是相同的，可以是可移动驱动器或者网络驱动器等其他类型，如果在一台计算机上，可以使用此方式。对于家庭用户，建议使用此方式。

本例以如图 1-3 所示的“其他”方式为例说明。

单击“浏览”按钮，选择迁移的文件存放的位置，比如 C、D 等驱动器。

第 4 步，单击“下一步”按钮，显示如图 1-4 所示转移对话框。在这里可以选择转移的内容，包括设置、文件，或者二者都选择。

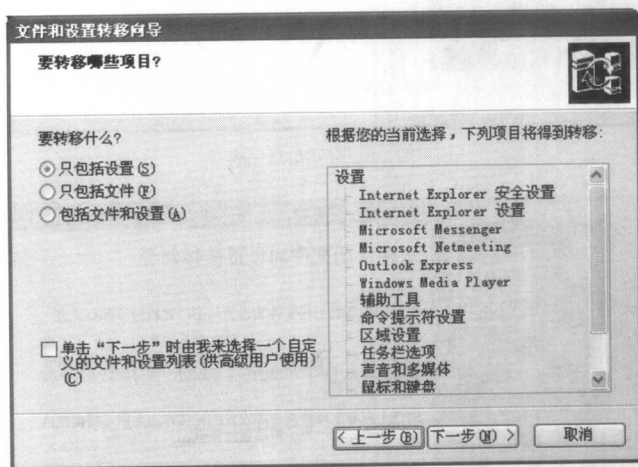


图 1-4 显示转移的项目

第 5 步，单击“下一步”按钮，显示信息收集保存窗口。系统将根据选项自动收集转移需要处理的文件、设置，如图 1-5 所示。

第 6 步，在完成对话框中单击“完成”按钮，完成转移操作，如图 1-6 所示。

至此，文件、设置转移操作完成。

实例 2：文件和设置转移向导——还原。

第 1 步，依次单击“开始”→“所有程序”→“附件”→“系统工具”→“文件和设置转移向导”菜单，显示如图 1-5 所示对话框。

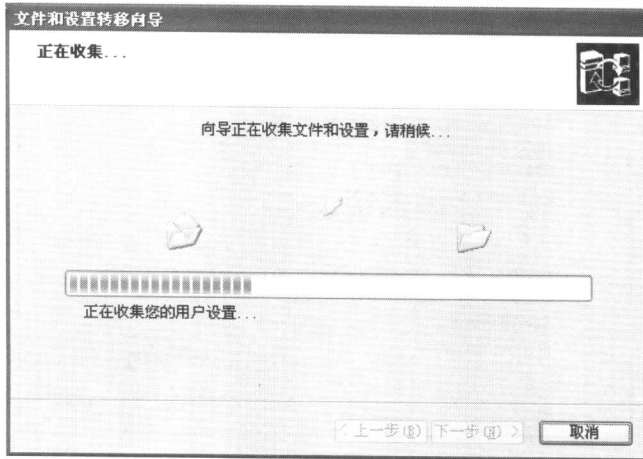


图 1-5 显示信息收集

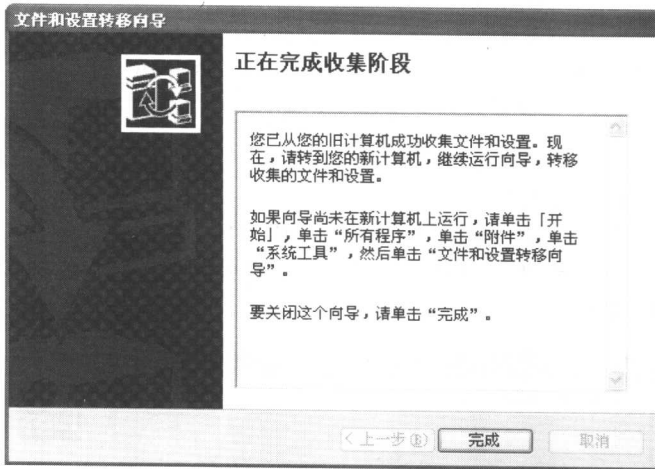


图 1-6 显示信息完成

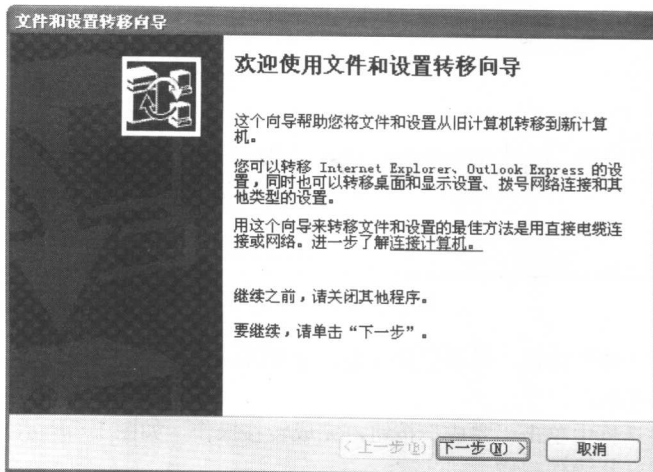


图 1-7 显示提示向导

第 2 步, 单击“下一步”按钮, 选择计算机的类型。因为要导入以前的备份环境, 因此本例选择“新计算机”单选按钮, 如图 1-8 所示。

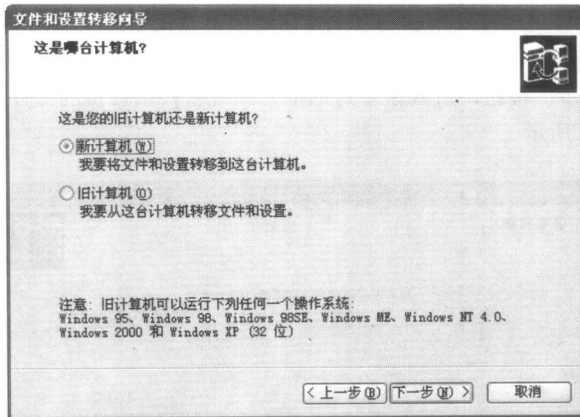


图 1-8 显示选择计算机类型

第 3 步，单击“下一步”按钮，显示准备对话框，将收集本地计算机的相关设置。收集完成以后，进入 Windows XP 向导磁盘设置。此时需要确认现在的操作是否需要向导磁盘。在本例中，因为在同一台计算机上操作，不需要制作向导磁盘，所以选择“我不需要向导磁盘”，如图 1-9 所示。

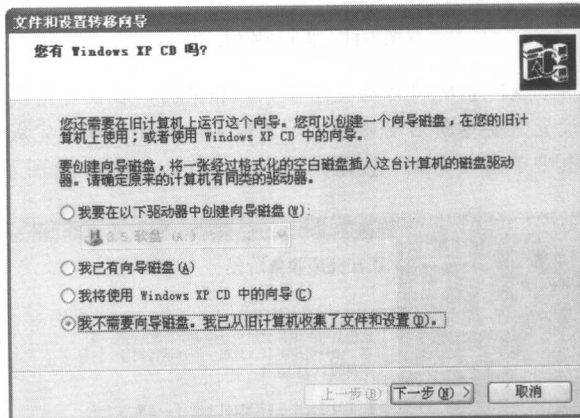


图 1-9 显示磁盘设置

第 4 步，单击“下一步”按钮，进入文件、设置存放位置选择窗口。在这里可以选择备份设置、文件的存放位置。系统支持直接电缆连接、移动磁盘连接、本地驱动器或者网络驱动器连接。在本例中选择使用“其他”，即可移动驱动器或者网络驱动器，如图 1-10 所示。

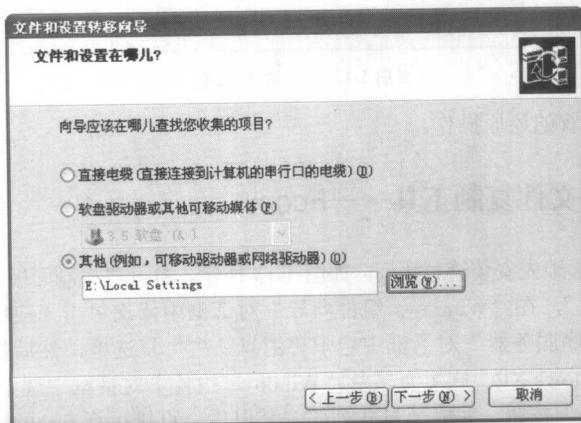


图 1-10 选择备份文件的位置

注意：迁移和回溯所使用的可移动驱动器或者网络驱动器设置必须相同。仅指明目标文件夹即可，不需要进入下级子目录。

第5步，单击“下一步”按钮，进入恢复对话框，系统将根据备份的文件和设置自动恢复用户的设置环境和文件，如图1-11所示。

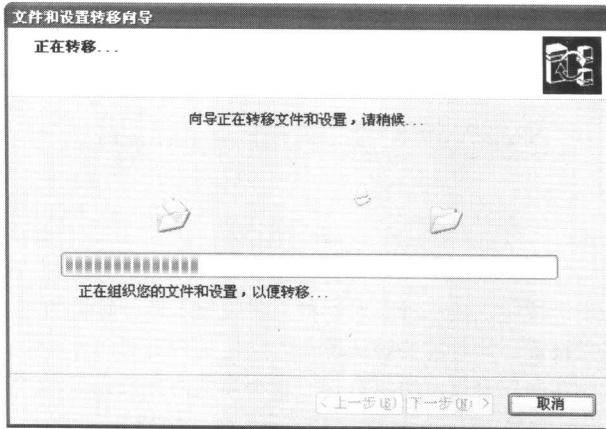


图 1-11 显示还原的过程

注意：在恢复的过程中，XP 系统将自动关闭任务栏和桌面，在恢复完成以后，将自动刷新任务栏和桌面。因为有部分相关设置需要重新启动计算机后才能生效，建议恢复完成以后重启计算机。

第6步，在完成对话框中单击“完成”按钮完成恢复操作，如图1-12所示。

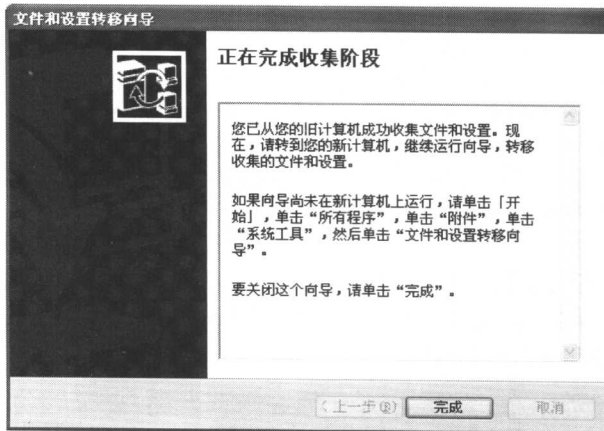


图 1-12 显示完成还原

至此，完成文件和设置的还原操作。

1.1.2 消息队列文件复制工具——Fcopy

若欲使用 `fcopy.exe`，必须先安装消息队列。如图1-13所示，打开“控制面板”→“添加/删除程序”→“添加/删除 Windows 组件”，在“Windows 组件向导”对话框中依次单击“应用程序服务器”→“详细信息”选项，在“应用程序服务器”对话框中选中“消息队列”复选框，然后依次单击“确定”按钮即可安装完成。如果是 Windows XP，则可直接从“Windows 组件”对话框中选中“消息队列”复选框。

单击图1-14的“确定”按钮，完成消息队列的安装以后，直接运行 `fcsetup.exe` 命令即可安装 Fcopy 程序，并会在“开始”菜单中生成快捷方式。

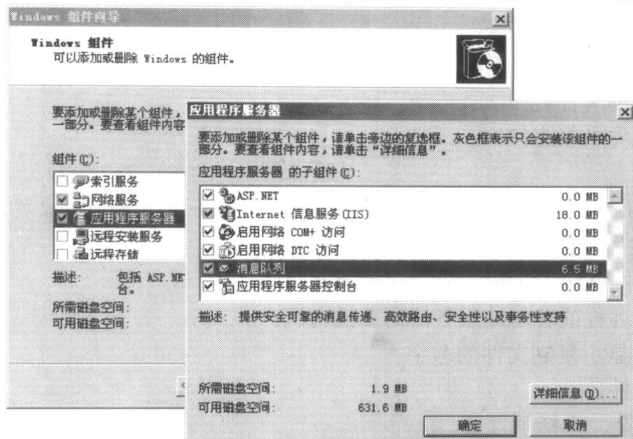


图 1-13 安装消息队列

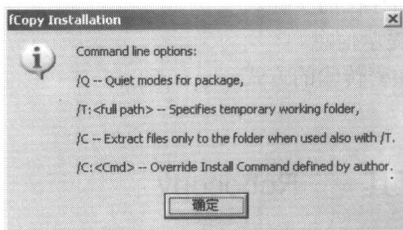


图 1-14 显示 Fcopy.exe 的使用方法

1. 应用实例

实例 1: Fcopy.exe 在选中的 2 台计算机上成功执行, 从远程计算机上复制文件到本地。

在命令提示符下键入如下命令:

```
fcopy /o \\remote_computer\rootc\tmp\*.txt c:\tmp
```

命令行将完成需要执行的操作。

实例 2: Fcopy.exe 在源计算机上成功执行, 复制文件到远程计算机。

在命令提示符下键入如下命令:

```
fcopy /p /s /o /g [src_fcopy_srv.domain.com]\\source_server\share\folder\* d:\destination
```

命令行将完成需要执行的操作。

2. Fcopy.exe 命令参数

Fcopy 命令的语法格式:

```
fcopy [source_servername]source [[dest_servername]destination] [/A] [/C] [/D[:date:time]] [/E] [/F] [/G] [/H] [/K] [/L] [/M] [/O] [/Q] [/R]/[P[:password]] [/S] [/T] [/U] [/W] [/Y] [/Z]
```

参数说明:

source_servername——源服务器名称。

source——原始计算机的文件夹或者文件。

dest_servername——目标服务器名称。

destination——目标计算机的文件夹或者文件。

servername——指定的服务器名称。

/A ——保留文件或者文件夹的属性。

/C ——使用安全模式复制文件, 复制期间使用 TMP 临时文件标注。

/D[:date:time] ——根据指定的日期操作, 格式为:[*[m[-d[-y]]]:h[:m[:s]]*] [*[AM] [PM]*]。