



现代俄语语法

新编

下册

黑龙江大学俄语系编

商务印书馆

41.653

628

:2

现代俄语语法新编

下 册

句 法

黑龙江大学俄语系编

华 劭 主 编

商 务 印 书 馆
1983年·北京

现代俄语语法新编

(下册)

黑龙江大学俄语系编

华 劭 主编

商务印书馆出版

(北京王府井大街36号)

新华书店北京发行所发行

北京第二新华印刷厂印装

850×1168毫米 1/32 15印张 329千字

1979年3月第1版 1983年7月北京第2次印刷

印数 34,000册

统一书号: 9017·878 定价: 1.40元

目 录

引 言	1
§ 1 句法学研究的对象	1
§ 2 语法联系	1
§ 3 句子的概念、语法特征、语法结构和句子类别	3
第一章 单句	11
概 述	11
§ 4 单句的概念	11
§ 5 单句中语法联系的表达方式	11
§ 6 主导词和从属词	13
§ 7 分析语法联系时应注意的情况	13
第一节 主谓联系与主语和谓语	15
§ 8 主谓联系	15
§ 9 主语的表达法	16
§ 10 主语的使用	18
§ 11 简单谓语及其表示法	19
§ 12 简单谓语的繁化形式	20
§ 13 动词性合成谓语	23
§ 14 静词性合成谓语	25
§ 15 复杂的合成谓语	27
§ 16 主谓语的一致	29
第二节 补充联系与补语和补足语	34
§ 17 补充联系	34
§ 18 补语的特点和类别	35
§ 19 补足语的特点和类别	39
§ 20 补语和补足语的使用	42
第三节 扩展联系与定语和状语	44
§ 21 扩展联系	44

§ 22	定语的特点和类别	45
§ 23	状语的特点和类别	47
§ 24	定语和状语的使用	49
第四节	同位联系与同位语	50
§ 25	同位联系	50
§ 26	同位语的特点和类别	51
§ 27	使用同位语时应注意的一些问题	54
本章小结		57
第二章	单句句型	58
概述		58
§ 28	关于单句句型	58
§ 29	语法联系与句型	58
§ 30	句型、成分和词类	59
§ 31	确定句型的步骤和原则	60
§ 32	划分句型应注意事项	61
第一节	静词主语·静(系)词谓语句型(1·1—2·8)	62
§ 33	表语揭示主语本质或表称谓、职业、身分者	62
§ 34	表语指明主语性质、特征、顺序、状况者	74
第二节	静词主语·动词谓语句型(3·0—11·0)	85
§ 35	零位动词谓语	85
§ 36	不及物动词作谓语	91
§ 37	准及物动词作谓语	95
§ 38	及物动词作谓语	111
§ 39	引出兼语结构的动词谓语	126
第三节	不定式主语句型(12·1—13·0)	128
§ 40	有静词性谓语者	129
§ 41	有动词谓语者	131
第四节	不定式无主语句型(14·1 _a —16·0 ₆)	132
§ 42	以有情态意义的词汇对动作表示评价	132
§ 43	以包括有疑问意义词汇的结构对动作表示评价	139
§ 44	只以动词不定式表示情态意义	142
第五节	数量与否定无主语句型(17·1—18·5)	145

§ 45 静词二格补足语表示一定数量的主体	145
§ 46 静词二格补足语表示否定的主体	149
第六节 狭义无主语句型 (19·1—20·4)	154
§ 47 有相当静(系)词谓语的結構核心者	155
§ 48 有相当动词谓语的結構核心者	160
第七节 称名句型 (21·0)	168
§ 49 关于称名句	168
本章小结	171
第三章 单句的扩展	175
概 述	175
§ 50 单句扩展的概念	175
§ 51 定语和状语语义类别的特点	175
第一节 动词的扩展	176
§ 52 表示动作自身特征的状态	176
§ 53 表示疏状意义的状语	184
§ 54 表示与动作有关各种现象的状语	196
第二节 名词的扩展	199
§ 55 表示事物性能、领属的定语	199
§ 56 兼表各种疏状意义的定语	209
§ 57 表示与事物有关的其它事物或现象的定语	211
§ 58 表情态意义名词的定语	213
第三节 形容词的扩展	217
§ 59 限定、修饰形容词特征的状态	217
§ 60 兼表各种疏状意义的状语	220
§ 61 表示与特征有关的各种现象的状语	221
本章小结	223
第四章 单句的繁化	225
概 述	225
§ 62 繁化单句的概念	225
§ 63 繁化成分的语法联系	225
§ 64 繁化句中的语法联系表达手段	227
第一节 同等成分 [(1)·1—(3)·8]	227

§ 65	同等成分的语法联系	227
§ 66	同等成分的分类	229
§ 67	同等成分的语调	237
§ 68	使用同等成分时的一致方式问题	239
第二节	独立语[(4)·1—(5)·3]	243
§ 69	独立语的语法联系	243
§ 70	独立语的分类	244
§ 71	状语、定语独立的条件	251
§ 72	独立语的语调	255
第三节	确切语[(6)·1—(9)·0]	257
§ 73	确切语的语法联系	257
§ 74	确切语的分类	258
§ 75	确切语的语调	271
第四节	[(10)·1—(11)·5]	274
§ 76	比较语的语法联系	274
§ 77	比较语的分类	275
§ 78	比较语的独立问题	286
§ 79	比较语的语调	287
第五节	接续语[(12)·1—(12)·3]	288
§ 80	接续语的语法联系	288
§ 81	接续语的分类	290
§ 82	接续语的语调	291
第六节	呼语	293
§ 83	呼语的特点	293
§ 84	呼语的语调	294
§ 85	呼语的感情色彩	295
第七节	插入语	296
§ 86	插入语的特点	296
§ 87	插入语的分类	296
§ 88	插入语的语调	302
本章小结	304
第五章	复句	310

概 述	310
§ 89 复句的概念	310
§ 90 复句中语法联系表达手段	311
§ 91 复句的语法联系类型	312
第一节 填位复句 (I·1 _a —I·3 _r)	313
§ 92 填位联系	313
§ 93 填位复句类型	316
第二节 限定复句 (II·1—II·7)	321
§ 94 限定联系	321
§ 95 限定复句类型	323
第三节 疏状复句 (III·1 _a —III·11 _o)	329
§ 96 疏状联系	329
§ 97 疏状复句类型	331
第四节 揭示复句 (IV·1 _a —IV·9)	351
§ 98 揭示联系	351
§ 99 揭示复句类型	352
第五节 概括对应复句 (V·1 _a —V·3 _B)	370
§ 100 概括对应联系	370
§ 101 概括对应复句类型	371
第六节 并列复句 (VI·1—VI·10)	379
§ 102 并列联系	379
§ 103 并列复句类型	379
第七节 成语性复句 (VII·1—VII·7)	394
§ 104 成语性联系	394
§ 105 成语性复句类型	395
第八节 确切复句 (VIII·1—VIII·2)	402
§ 106 确切联系	402
§ 107 确切复句类型	402
第九节 评价复句 (IX·1—IX·6)	404
§ 108 评价联系	404
§ 109 评价复句类型	405
第十节 接续复句 (X·1—X·3)	410

§ 110 接续联系	410
§ 111 接续复句类型	410
第十一节 插入复句(XI·1a—XI·2)	414
§ 112 插入联系	414
§ 113 插入复句类型	415
第十二节 无连接词复句	420
§ 114 无连接词复句的特点	420
§ 115 无连接词复句类型	421
§ 116 包括直接引语的无连接词复句	432
§ 117 直接引语和间接引语的互换	435
第十三节 繁式复句	438
§ 118 繁式复句的结构特点和标点符号	438
本章小结	440
第六章 复句的简化	447
概 述	447
§ 119 复句简化的概念	447
§ 120 复句的演变与简化	447
第一节 复句组成部分简化为成分	448
§ 121 复句组成部分变为简化成分的类型	448
第二节 复句组成部分转化为虚词或用作插入语	454
§ 122 复句组成部分简化为虚词(或功能接近虚词)	454
第三节 疏状副句用作句子成分或独立的句子	458
§ 123 具有疏状副句形式的句子成分	458
§ 124 具有疏状副句形式的独立句子	459
第四节 特殊的简化句	460
§ 125 几种特殊的与复句简化有关的成分	460
本章小结	463
句法术语对照表	465

引 言

§ 1 句法学研究的对象

句法学研究组词造句的规则。具体地说,它包括:(一)词和词的联系性质、类型和组合规则,(二)单句的结构类型,(三)复句的组成部分(即分句)之间的联系性质、类型和组合规则。

这些组合规则、联系类别、结构类型,客观地存在日常的言语中,就是所谓句法现象。句法学只是对它们进行描写、概括、总结,并用研究的成果指导言语实践*。

§ 2 语法联系

两个以上的实词或分句按照一定的方式组合起来,形成一定的语法联系。语法联系中的两个实词或分句构成相互依存、彼此制约的矛盾。句法学的最重要任务之一就是通过研究这类矛盾,科学地描写、概括和总结各类语法联系。

语法联系必备的特点是:(一)概括性,它不是指个别词与词、个别分句与分句之间的联系,而是指某一类词与词、某一类分句与分句之间的联系。(二)它必须是通过语法手段表达的,即利用语法手段把词与词、分句与分句组合起来。

这里扼要地指出语法联系的主要表达手段。

1) **词的语法形式** 大多数词的语法形式,通过词尾表示它与另外词的语法联系,也有一些词的语法形式,只通过其语法意义而不借助专门的词尾表示语法联系。(详见§ 5)

* 俄语 *синтаксис* (句法) 这一术语有两重意思:既指句法现象,又指句法科学。

2) 虚词

(1) **前置词** 它和词的语法形式一起用作词与词间语法联系的表达手段。

(2) **连接词** 它既表示词与词间的语法联系，也表示分句之间的语法联系。

3) 语调

(1) **音调** 指语调中音的抑扬升降变化。

(2) **句重音** 各个词的重音在句中有强弱的区别。那些被加强的重音，能表达句子各部分的语法联系，起组织句子的作用，通称句重音。它包括语段重音和逻辑重音。

(3) **语速和停顿** 指语流的缓急和间歇。

从语调角度来看，凡不是一气呵成的句子，都可分为若干小段落，叫做语段。每个语段前后有停顿，内部有一个加强的词重音，即语段重音。语段重音所在的音节是构成语调的核心环节，它集中体现了音调和语速的变化。

为了突出句中最重要而使用的词重音，叫做逻辑重音。逻辑重音所在的音节则是全句语调的中心。逻辑重音没有固定位置，也并非每个句子都有。

4) 词和分句的位置

(1) **词在单句中的位置** 简称**词序**。

(2) **分句在复句中的位置**

此外，应注意以下几点：(一)上述各语法手段往往是相辅相成、同时起作用的，因此分析语法联系时应全面地考虑各种表达手段。(二)在句法的各部分中，各语法手段的重要性不尽相同。在单句中，词的语法形式和前置词是最重要的语法手段，词序、停顿只是一种辅助手段。在复句中，分句间语法联系的主要表达手段是语调和连接词。繁化单句(详见第四章)则兼有两者的特点：一方面词的语法形式和前置词依然是重要表达手段，另一方面也广泛运用连接词和语调。(三)语调和词序除表达语法联系外，还有强调句子内容的重点，表达感情等功能。因此某些逻辑重音、语调

和特殊词序的用法,仅从语法角度难以充分解释。

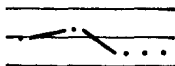
§3 句子的概念、语法特征、 语法结构和句子类别

凡是按照语法联系的要求组织起来的一组词(有时可能是单个的词);能够表达相对完整思想的都是句子,句子是语言交际的最小单位。

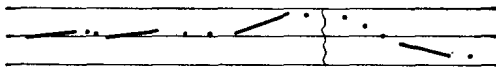
凡是说出来的句子都必须具备一定的语调。每个句子的前后都有停顿。通过各种语调,说话人表明句子内容与现实的关系,这种关系就是句子的所谓情态意义(详见后)。它和语调构成每个句子必备的语法特征。

通常根据所谓表述目的把句子分为:

1) **陈述句** 说话人认为句子内容和现实是一致的,通过句子来反映他的认识。陈述句的语调特点是:无论它由几个语段组成,音调自最后一个句重音起,平稳徐缓地下降,句尾又略低一些。可把这种语调叫做缓降调。

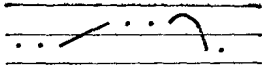


① Она учительница. 她是女教师。

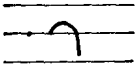


② Если враги не сдадутся, их уничтожим. 如果敌人不投降,就把他们消灭掉。

2) **祈使句** 说话人认为句子的内容应该在现实中发生,通过句子表示他的愿望、意志、请求、命令、号召或建议。祈使句和陈述句一样,句末也用降调。大多数祈使句只包含一个语段。一般祈使句的语调和陈述句语调无明显区别。当表示强烈要求、坚决命令时,音调在句重音音节上比前后都高,重音加强,然后不平稳地急剧下降,这种语调可叫急降调。



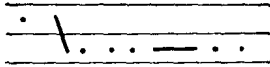
- ① Подойдите поближе! 请走近一点。



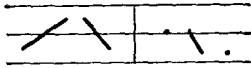
- ② Молчать! 别说话!

3) **疑问句** 说话人对句中内容是否在现实中发生持疑问态度。通过句子的回答，他要获得对现实的认识。不同的疑问句有不同的语调，考虑到语调特点，可指出下述几种疑问句子类型。

(1) **特指问句** 句中包含疑问代(副)词以表示疑问。对其提出的特定问题，要求具体的答案。这种疑问句和陈述句一样，句末也用降调。一般说疑问词均在句首，常有逻辑重音。逻辑重音所在音节加强，音调升高，这一音节后面的音调略低于它前面的音节，到句末时再下降。可以说它是一种特殊的缓降调。



- ① Откуда вы приехали? 您从哪里来?



- ② Кто там? Войдите! 是谁在那? 请进!



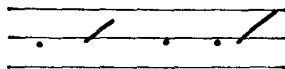
- ③ Что? 什么?

逻辑重音也可能不在句首的疑问词上。如:

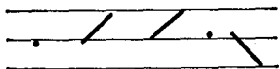
Куда идёт этот автобус? 这辆汽车往哪里去?

带疑问语气词 ли, неужели 的疑问句也用这种语调。

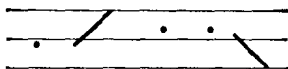
(2) **是非问句** 它主要通过语调表示疑问，并只要求对其内容作肯定或否定的答复。其语调特点是：逻辑重音音节前用一般的平调，在该音节内音调急剧上升然后稍降，在该音节后音调再下降。这种语调可叫急升调。这种问句通常都叫**一般问句**。



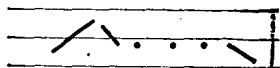
- ① Ваш брат был в кино? (— Да, в кино.)
你兄弟到过电影院吗? (“是,到过电影院。”)



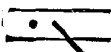
- ② Ваш брат был в кино? (— Да, был.)
你兄弟是到过电影院吗? (“是,是到过。”)



- ③ Ваш брат был в кино? (— Нет, не он.)
是你兄弟到过电影院吗? (“不,不是他。”)
- 当重复自己或对方提出的问题,也用这种语调。



- ① — Кто это говорит?



— Отец.

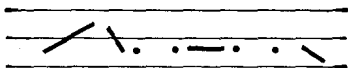


— Кто?

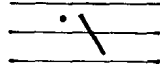
“这是谁说的?”

“父亲。”

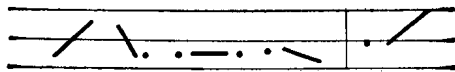
“谁?”



- ② — Кто это читает стихи?



— Артист.



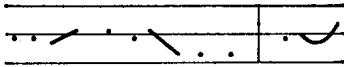
— Кто это читает стихи? Артист?

“这是谁在念诗?”

“演员。”

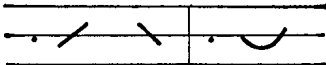
“诗是谁念的? 演员吗?”

(3) **带连接词 a 的不完全疑问句** 这类句子只包括疑问所在的词,其全部内容只有通过上文才能了解。它的语调特点是:若逻辑重音音节在句末,则自该音节起音调均匀徐缓地上升,若不在句末,则该音节的前部分由一般平调下降,从下一音节起,音调再均匀徐缓上升。可把这种语调称为缓升调。



① Я иду́ на собра́ние. А ты?

我去开会。你呢?



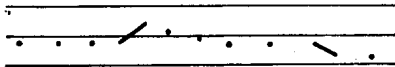
② Журна́л здесь. А газе́та?

杂志在这儿。报纸呢?

4) **感叹句** 句子不仅交流思想,而且表达感情。凡陈述、疑问、或祈使句具有充沛感情,并用相应的表示感情的语调说出,就是感叹句。整个句子的音调都较高,特别突出表达感情的词。感叹句的音调升降变化急剧,与非感叹的陈述句有明显的区别,后者音调升降平稳。这种语调常表示各种复杂的感情。

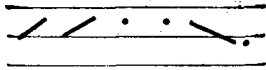


① Он замечательный перево́дчик! 他是个出色的翻译!

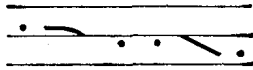


试比较: Он замечательный перево́дчик.

感叹句兼表喜悦、赞赏、惊奇一类感情。



② Я вам не позволю! 我不允许你们这样!



试比较: Я вам не позволю.

感叹句兼表愤怒、不满一类感情。

综上所述,从表述目的来看,每个句子都必须是陈述句、祈使句或疑问句。换句话说,每个句子都必须通过相应的语调表明其内容与现实的关系,语法上一般把这种关系叫做情态意义。

[注1] 情态意义是俄语语法中运用得最为广泛的概念之一。情态意义是指句子全部或局部内容与现实的关系,表示句子内容是否真实、可能、应该、必要等等;或对其存在表示怀疑、推测、假设、希望、询问等等。情态意义的表达手段很多,主要包括:

(一) 语调,如疑问、祈使、陈述语调。

(二) 动词各种“式”的语法形式,详见 § 8。

(三) 某些专门表示情态意义的情态词或语气词,如 действительно, кажется, видно, мол, чай, вишь 等。详见词法部分。

(四) 某些兼表情态意义的连接词,如 что, чтобы, будто, если бы, так чтобы 等等。详见复句部分。

(五) 某些表示情态意义的实词,它们能够指明另外实词的内容和现实的关系。

(1) 助动词,见 § 13 2)。

(2) 用于兼语结构的某些动词,详见第二章句型 11·0。

(3) 形容词,详见 § 15 2) 与 § 19 4)。

(4) 名词,详见第三章表 22。

(5) 状态词,详见第二章句型 14·1。

(6) 否定代(副)词或疑问代(副)词,详见第二章句型 14·2。

(六) 某些插入语,详见第四章第七节。

(七) 某些分句,详见第五章第九、十一节。

[注2] 这里描述的缓降、急降、急升、缓升是句末常见的四种语调。语调不仅表示语法意义,而且用作强调句子内容重点、表达感情的手段。实际情况还要复杂一些。至于非句末的语段,大多数用升调,以表示句子尚未完结。急升调多用于生动的口语会话中,而缓升调则多用于独自朗诵时。它们只有修辞上的差别。非句末语段若用缓降调,可能因为这一语段有逻辑重音,是句子内容重点所在,也可能它的独立性大,与后面语段的语法联系松弛。非句末语段采用类似急降调或其它情况较少。在以下章节中,将扼要地指

明与语法联系有关的各语段的语调。在图解中以句段末的箭头↑↓表示音调升降，用楔形符号▼表示句重音。语调例句一般选已用过的或较浅显的，有时不附译文。

所谓句子的语法结构是指句中词与词的语法联系格式。通过一定的程序可把各种格式的句子归纳划分为若干类型。下面举出的例句在结构上有明显的区别。如：

- ① Наш долг — нести́ ответственность пѐред наро́дом.
(见句型1.5)

我们的责任，是向人民负责。(毛泽东)

- ② В клáссовом óбществе кáждый человек живѐт как индивíd определѐнного клáсса... (见句型1.4)

在阶级社会中，每一个人都在一定的阶级地位中生活…
(毛泽东)

- ③ Человек побежда́ет природу. (见句型7.1)

人定胜天。

- ④ Мѐстные жítели испóльзуют э́ту траву́ как ле-
ка́рство. (见句型9.3)

当地居民用这种草做药。

- ⑤ Где нам сесть? (见句型15.1)

我们在哪儿坐呢？

- ⑥ Отвоева́ть у мо́ря зѐмлю, а у о́тмели — зерно́!
(见句型16.0)

向大海要地，向沙滩要粮！

- ⑦ Стран свѐта всего́ четы́ре: се́вер, ю́г, за́пад и вос-
ток. (见句型17.1)

方位共有四个：东、南、西、北。

- ⑧ Без наро́дной а́рмии у наро́да не мо́жет быть ни-
чего́. (见句型18.2)

没有一个人民的军队，便没有人民的一切。(毛泽东)

详尽描述在不同语法联系基础上所形成的句子格式，有助于