

现代兵器丛书

Modern Weapon Series

# 舰船

主编 © 徐铭远/屈永红

JIAN CHUAN

战列舰  
巡洋舰  
驱逐舰  
护卫舰  
两栖战舰艇  
潜艇  
航空母舰

解放军出版社





NUAA2013010414

E925  
1056-2

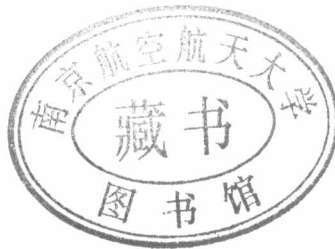
现代兵器丛书

MODERN WEAPONS SERIES

# 舰 船



主编 徐铭远 屈永红



解放军出版社  
2013010414

图书在版编目 (CIP) 数据

舰船 / 徐铭远, 屈永红编. —修订本. —北京: 解放军出版社,  
2012. 8

(现代兵器丛书)

ISBN 978-7-5065-6372-7

I. ①舰… II. ①徐… ②屈… III. ①军用船—介绍—世界  
IV. ①E925. 6

中国版本图书馆 CIP 数据核字 (2012) 第 082018 号

书 名: **舰船** (现代兵器丛书系列)

作 者: 徐铭远 屈永红

责任编辑: 吕一兵

责任校对: 陈 芳

排 版: 北京文图时代文化发展有限公司

出版发行: 解放军出版社

联系电话: 010-66736655

社 址: 北京市西城区地安门西大街 40 号 邮编: 100035

印 刷: 北京京海印刷厂

开 本: 170 毫米 × 240 毫米

印 张: 7

印 数: 1—3000 册

字 数: 81 千字

版 次: 2012 年 8 月第 2 版

印 次: 2012 年 8 月第 2 版第 1 次印刷

书 号: ISBN 978-7-5065-6372-7

定 价: 29.00 元

(如有印刷、装订错误, 请寄本社发行部调换)

# 目录

## contents

- 战列舰  
[1]
- 巡洋舰  
[7]
- 驱逐舰  
[21]
- 护卫舰  
[43]
- 两栖战舰艇  
[67]
- 潜艇  
[77]
- 航空母舰  
[93]

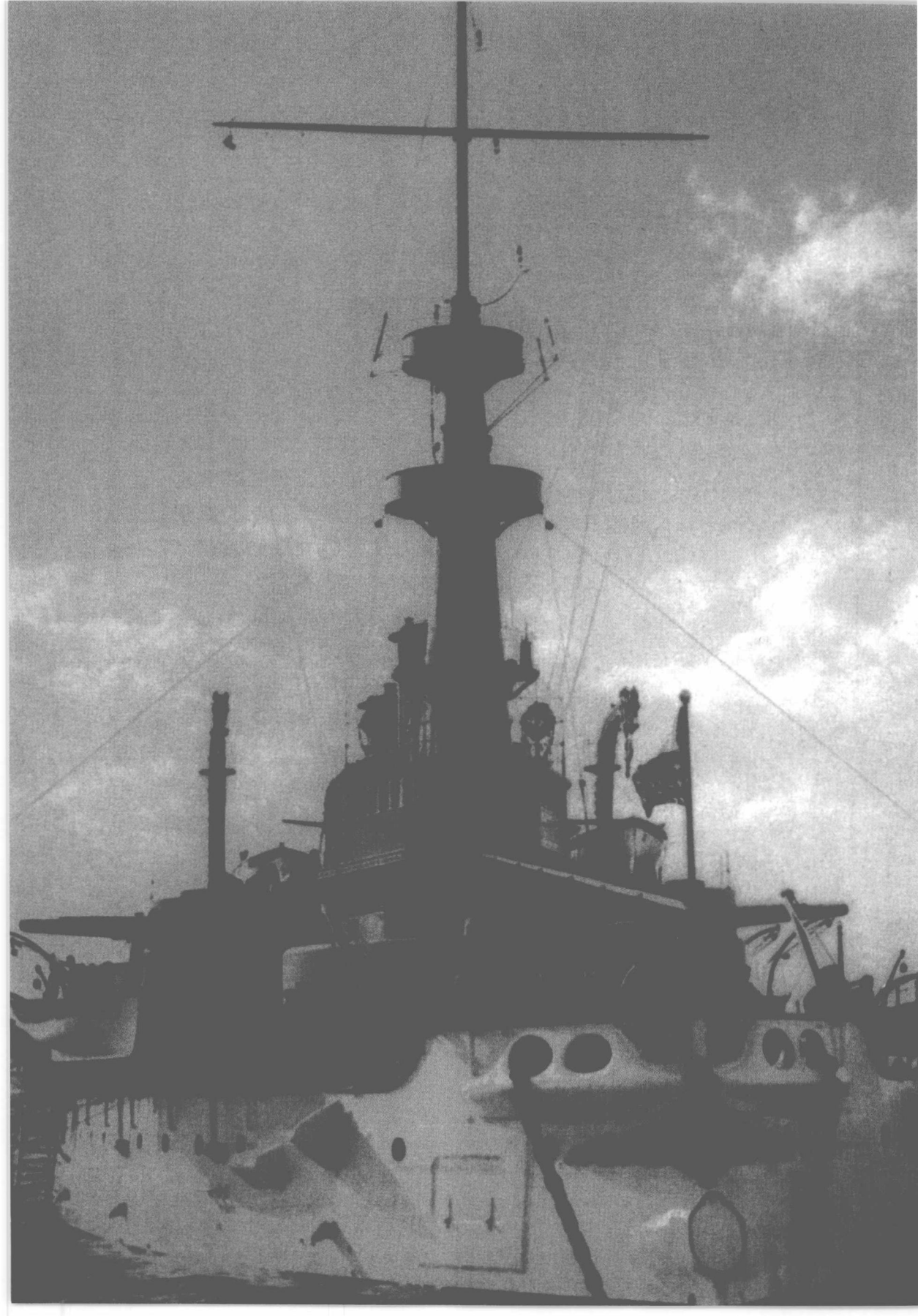
# 战列舰

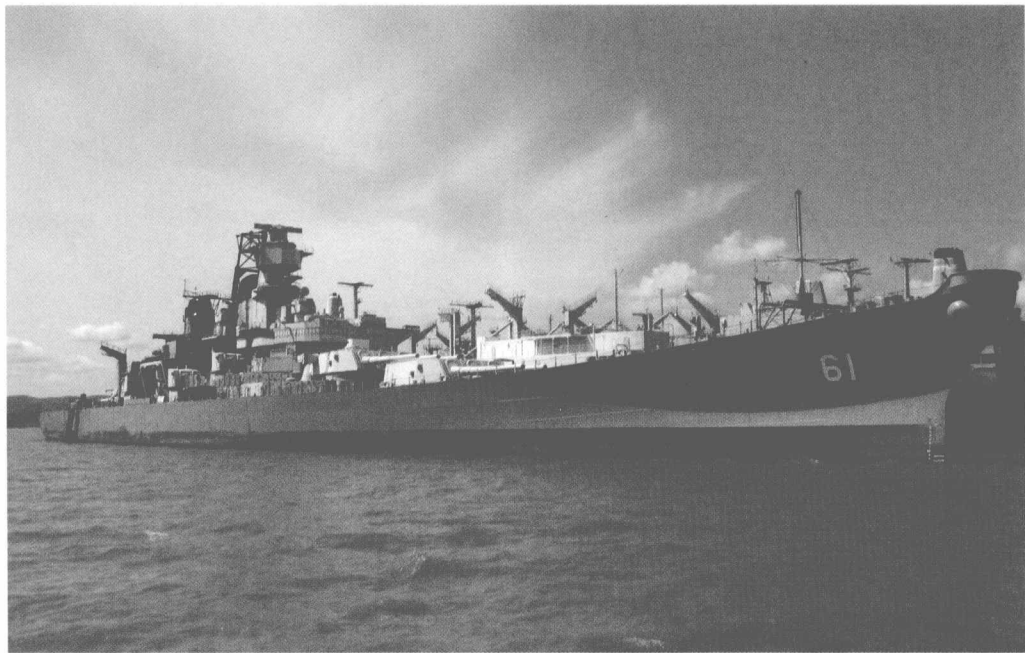
## BATTLESHIP



战列舰最早出现于 18 世纪帆船船队时代，19 世纪后半期出现了装甲舰，此后又发展到无畏舰，最终形成了现在的战列舰。直到第二次世界大战结束前，它一直是海军舰队的主力舰。

第二次世界大战后，随着航空兵的崛起和核武器、导弹的出现，大多数国家战列舰均退出现役，唯有美国海军“依阿华”级战列舰经历了退役、服役再重新编入了现役。目前，美海军封存了 4 艘“依阿华”级战列舰。该级舰曾参加过侵朝战争、侵越战争，以及海湾战争，成为美国海军水面舰艇战斗群的主要力量。





↑ “依阿华”级战列舰“依阿华”号

“依阿华”级战列舰建于第二次世界大战期间，共建4艘，即“依阿华”号、“新泽西”号、“密苏里”号和“威斯康星”号。是目前仅存的唯一一级战列舰。该级舰曾参加过侵朝战争、侵越战争以及海湾战争，发挥了重大作用。其满载排水量58000吨，动力装置由8座锅炉和4台汽轮机组成，采用四轴推进方式，总功率为155820千瓦。舰长270.4米，舰宽33米，航速35节。编制1518人，军官63人。最大可连续航行15000海里。

该级舰在战时可与航

空母舰战斗群一起，也可与巡洋舰和驱逐舰混编成独立的水面战斗群，执行制海、反舰、对岸轰击任务。

↓ “衣阿华”级战列舰“衣阿华”号





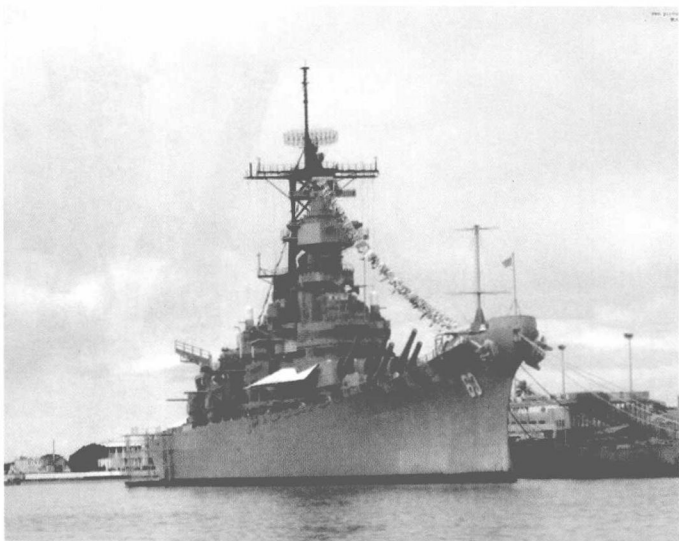
### ↑ “依阿华”级战列舰“密苏里”号

从20世纪80年代开始，“依阿华”级战列舰改装了反舰、防空、反潜武器装备和电子设备。部分舰拆除了40毫米炮，改装4座“火神”/“密集”近程防空武器系统、8座MK137SRBOC箔条干扰弹

发射装置和一套SLQ32(V)型电子战系统；对于反舰武器，主要拆除了4座双联装127毫米副炮，改装了4座八联装（备弹32枚）“战斧”巡航导弹发射装置，4座四联装（备弹16枚）“捕鲸叉”反舰导弹发射装置和3架LAMPS反潜直升机，保留3座三联装（9



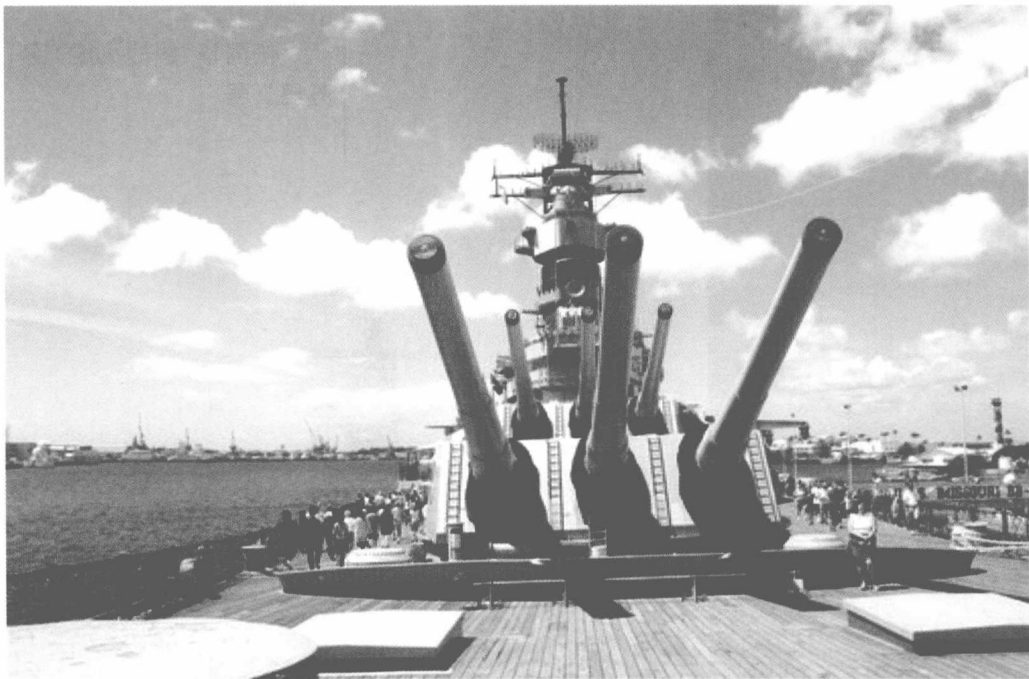
↓ “依阿华”级战列舰“密苏里”号



↓ “依阿华”级战列舰“密苏里”号



门) 406 毫米主炮, 6 座双联装 (12 门) 127 毫米副炮。另外在后甲板上加设一层飞行甲板和增设机库, 可载 12 架 AV-8B “鹞” 式垂直起降机或 LAMPS 反潜



↑ “依阿华”级战列舰全舰通体有装甲防护，一般厚 150 毫米，重要部分达 400 毫米，是世界上装甲最厚的水面舰艇，远远超过小型舰艇（不足 10 毫米）和中型舰（14 ~ 20 毫米）。全舰重 19600 吨。它的装甲足以承受 1 吨半重穿甲炮弹的轰击，飞鱼导弹击在战列舰的装甲钢板上会弹回去，爆炸冲击波只能划伤装甲。

← “依阿华”级战列舰“威斯康星”号

# 巡洋舰

## CRUISER



巡洋舰是一种比驱逐舰排水量大，武器多，威力强，在海战中起骨干作用，用于远洋作战的较大型军舰。

这种舰在帆船时代就已出现，不久产生了蒸汽动力的巡洋舰。两次世界大战使巡洋舰得到迅速发展，吨位不断增大，武器装备不断增强。

第二次世界大战后，随着导弹、核动力及其他新技术的应用，极大地推动了巡洋舰的发展。目前，巡洋舰已成为以导弹为主要武器的大型军舰，部分国家甚至建造了以核动力推进的巡洋舰。巡洋舰的吨位最大也达到了 32000 吨。

当前较有代表性的巡洋舰有美国的“弗吉尼亚”和“加利福尼亚”级核动力导弹巡洋舰、“提康德罗加”级导弹巡洋舰、独联体的“基洛夫”级核动力导弹巡洋舰和“光荣”级导弹巡洋舰等。



LEAHY



### ↑ “提康德罗加”级巡洋舰

“提康德罗加”级巡洋舰是美国轻型巡洋舰。它装备了“宙斯盾”防空系统，是“斯普鲁恩斯”级驱逐舰的改型，成为21世纪初美国非核动力的主要水面舰艇。

该级舰长171.8米，宽16.8米，吃水9.5米。动力装置由4台通用电气公司的LM2500型燃气轮机组成，采用双轴推进方式，总功率为58800千瓦。满载排水量为9600吨，航速为33节，当航速为20节时，续航力为6000海里。

防空能力强的“提康德罗加”级舰拥有各种武

器。防空武器有2座双联装MK26型自动导弹发射装置，它能发射SM2型“标准”舰空导弹，又能发射“阿斯洛克”反潜导弹。SM2型“标准”中程导弹是“宙斯盾”系统主要对空防御武器，采用惯性制导，可全天候全空域作战，抗干扰性强，从第3艘舰“文森斯”号以后，各舰已用抗干扰能力更强的SM2(MR)II型“标准”导弹代替SM2(MR)I型，备弹88枚。反舰武器有2座四联装“捕鲸叉”发射装置和2座三联装MK32型鱼雷发射管，在“文森

斯”号后各舰又加上2架LAMPS型反潜直升机协助反潜；自第6艘舰开始，又改用MK42型垂直发射系统来代替MK26型发射装置，它能发射“标准”SM2、“战斧”和“阿斯洛克”导弹，混合装弹共122枚。此外，还装备有2座20毫米“密集阵”近程防空武器系统的2座127毫米全自动舰炮。人员编制为360人，其中军官33人。

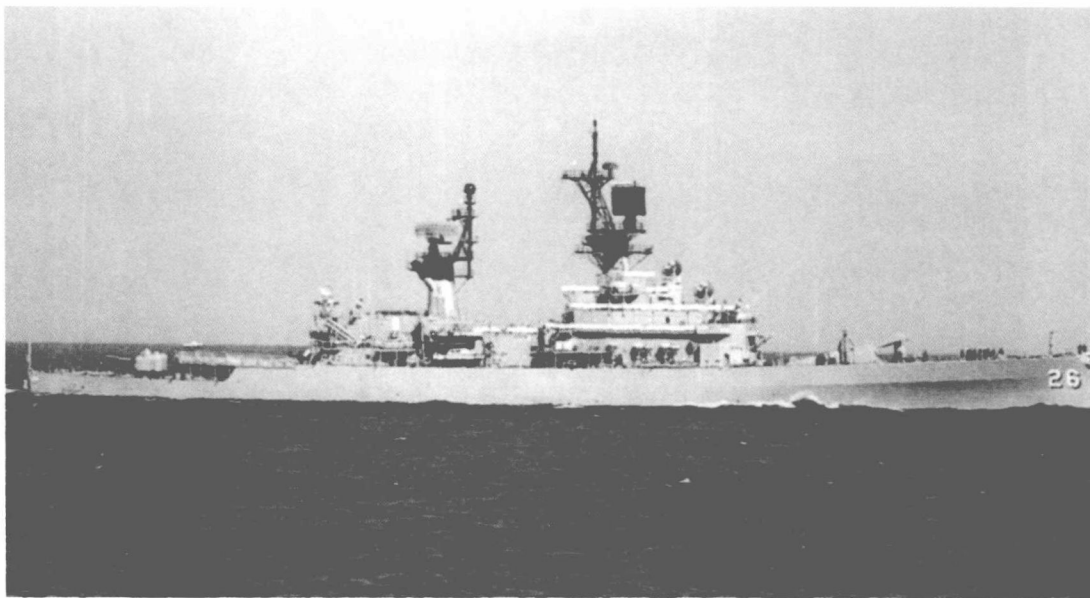


↑ “提康德罗加”级巡洋舰



→ “提康德罗加”级巡洋舰“张伯伦湖”号垂直发射“标准”防空导弹





### ↑“贝尔克纳普”级巡洋舰

“贝尔克纳普”级巡洋舰是美国第三代蒸汽轮机导弹巡洋舰，由“莱希级”巡洋舰发展而来。

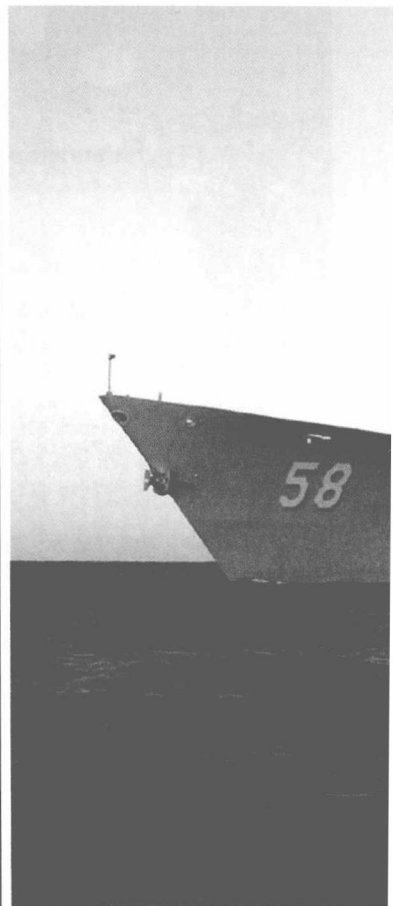
该级舰长166.7米，宽16.7米，吃水8.8米，满载排水量为7900吨。总功率为62475千瓦，航速达34节，航速为20节时续航力为8000海里。人员编制为418人，军官31人。

导弹武器有2座四联装“捕鲸叉”反舰导弹发射架和2座MK10型双联装“标准”ER舰空导弹发射架，配备80枚导弹；反潜武器有2座MK10型双联装反潜导弹发射架和2座MK32型三联装反潜鱼雷发射管；舰炮武器有2座6管“密集阵”20毫米炮武

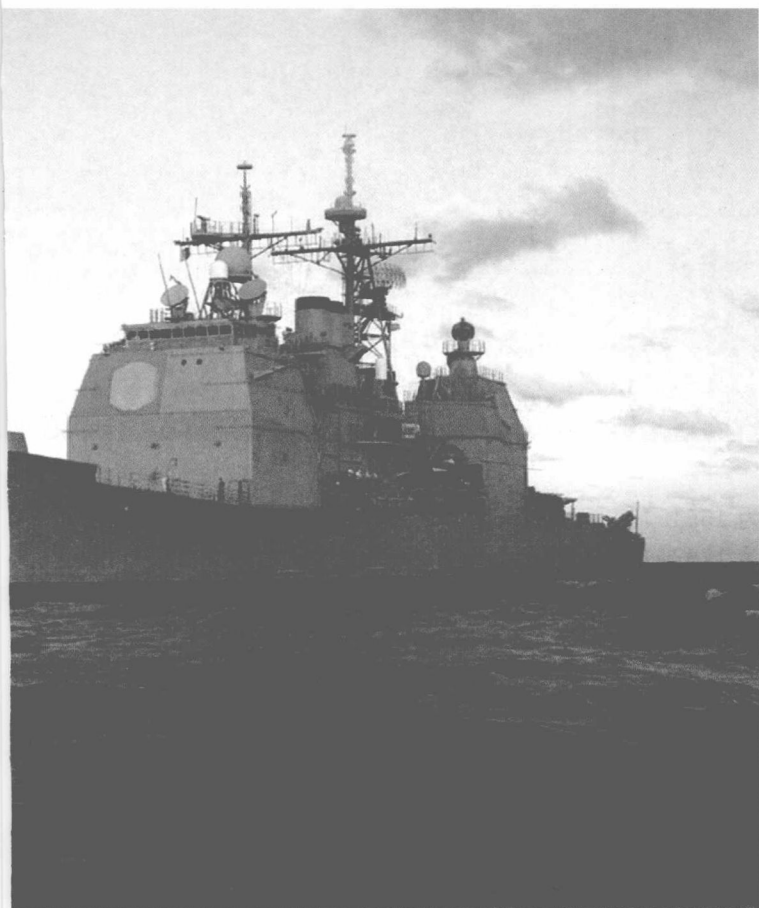
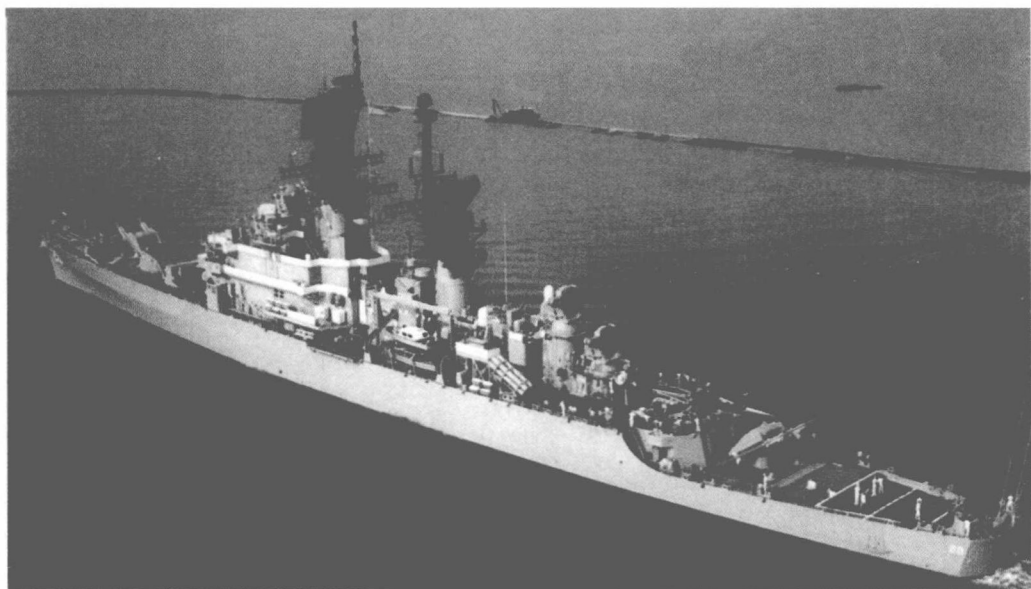
器系统和1门单管127毫米舰炮。舰载直升机为1架LAMPS反潜直升机，还有箔条式干扰火箭发射器。

### →“贝尔克纳普”级巡洋舰

“福克斯”号后部设有直升机机库和直升机起降甲板。该舰新建成时，配置的是无人驾驶反潜直升机，后来配置1架LAMPS直升机。该舰还装备了美国“莱希”级导弹巡洋舰所不具备的航空武器。







#### ↑ “莱希”级巡洋舰

“莱希”级巡洋舰是美国第二代蒸汽轮机导弹巡洋舰。“莱希”级舰长162.5米，宽166米，吃水8.6米，标准排水量5670吨，正常排水量为8200吨，它的动力装置由2台蒸汽轮机和4座锅炉组成，总功率为62475千瓦，采用双轴推进方式。航速为34节，航速为20节时，续航力为8000海里，人员编制为413人，其中军官32人。导弹武器系统有2座MK10型双联装“标准”远程舰空导弹发射装置（配备导弹80枚），还有2座四联装“捕鲸叉”反舰导弹发射架；反潜武器有1座MK16型八联装反潜火箭发射装置和2座MK32型三联装反潜鱼雷发射管；舰炮武器有2座MK15型6管“密集阵”20毫米炮武器系统。