



超值白金版
29.80

中国地理 全知道

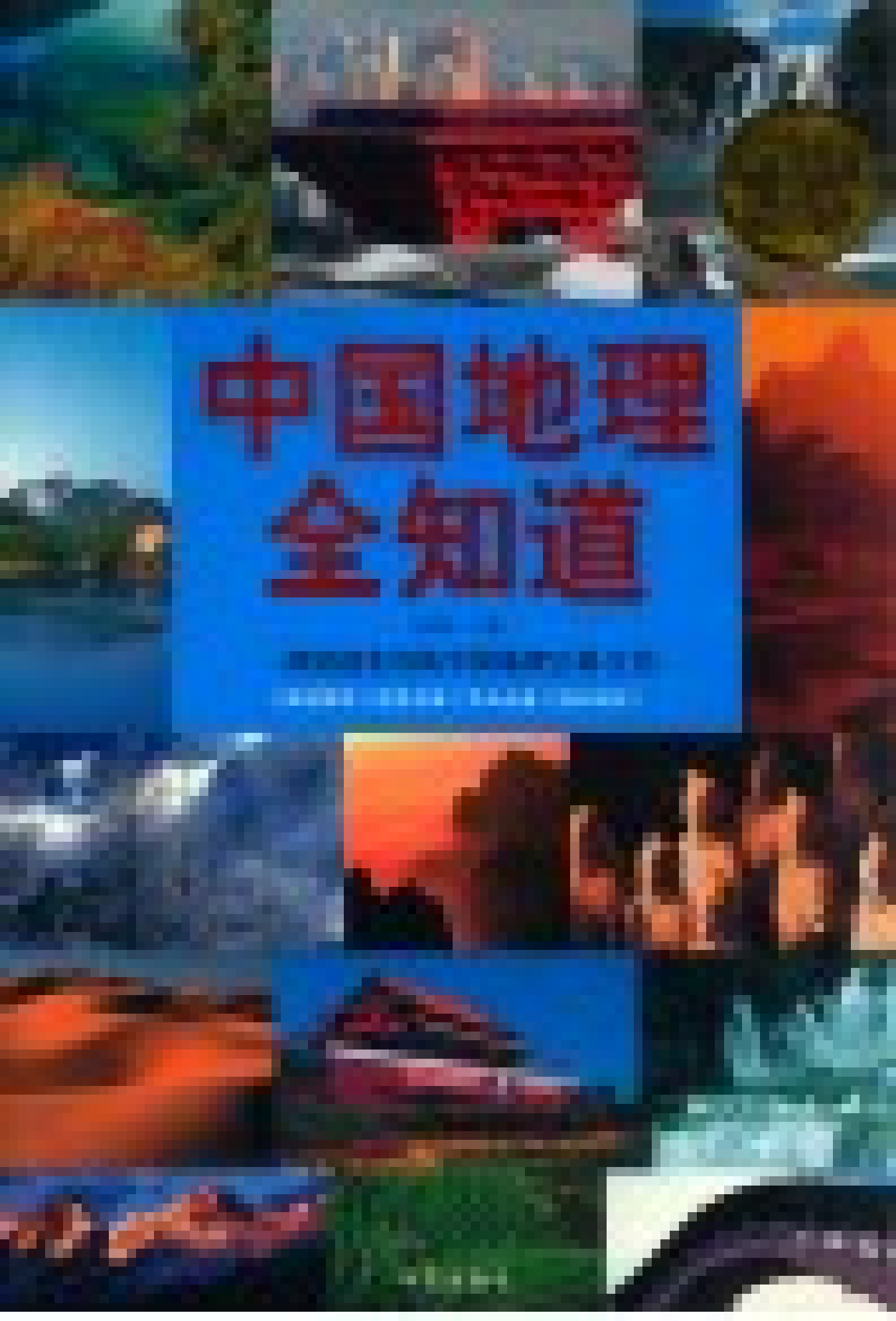
任啸科 主编

一部便捷实用的中国地理百科全书

| 体例简明 | 信息丰富 | 手头必备 | 轻松阅读 |



华文出版社



中国地理 全知道

中国地理知识问答
中国地理知识问答

一部便捷实用的中国地理百科全书

中国地理 全知道

任啸科 主编



· 华文出版社

图书在版编目(CIP)数据

中国地理全知道 / 任啸科主编. —北京: 华文出版社, 2009.9

ISBN 978-7-5075-2880-0

I. 中… II. 任… III. 地理—中国—普及读物 IV. K92-49

中国版本图书馆 CIP 数据核字 (2009) 第 158603 号

书 名: 中国地理全知道

标准书号: ISBN 978-7-5075-2880-0

作 者: 任啸科 主编

责任编辑: 杜海泓

封面设计: 王明贵

文字编辑: 朱亚娥

特约审校: 刘仁军

美术编辑: 王静波

图片摄影: 孔 群 郝勤建 石 峰 沈国威 沈奇威

部分图片来自: www.quanjing.com & www.ICpress.cn

出版发行: 华文出版社

地 址: 北京市宣武区广外大街 305 号 8 区 2 号楼

邮政编码: 100055

网 址: <http://www.hwcbs.com.cn>

电子信箱: hwcbs@263.net

电 话: 总编室 010-58336255 发行部 010-58815874

经 销: 新华书店

开本印刷: 北京鹏润伟业印刷有限公司

1020mm × 1200mm 1/10 44 印张 703 千字

2010 年 10 月第 1 版 2010 年 10 月第 1 次印刷

定 价: 29.80 元

未经许可, 不得以任何方式复制或抄袭本书部分或全部内容

版权所有, 侵权必究

本书若有质量问题, 请与发行部联系调换



前言

P R E F A C E

有些知识对个人而言，多则有益，少亦无碍。但地理知识不是这样，缺少它不仅会给生活带来很多障碍和不必要的麻烦，而且会失去许多美好的东西。学习、工作之余，如果你想去领略祖国各地美丽的自然风光和多样的风土人情，但是却不了解那里的地理状况，那就会令你的感受大打折扣。当你置身祖国心脏北京，看到古朴辉雅的胡同和造型新颖、前卫的国家大剧院时；当你奔驰在内蒙古辽阔的大草原上，想去参加那达慕大会时；当你畅游大兴安岭千里林海雪原，欣赏扎龙湿地上的丹顶鹤时；当你穿行于钟灵毓秀的江南园林时；当你乘火车赴圣域拉萨，看到虔诚的朝圣者时……你会很想知道它是如何呈现其自然美和人文美的，乃至当地的水文地质结构、资源禀赋、深厚的文化底蕴、旅游资源的价值特点等，以充分体验中国地理的文化魅力。

我们中国评价一个人有学问，常用“上知天文，下晓地理”这句话，这可以从一定程度上反映国人对地理知识的重视。然而一个人掌握知识的能力（包括精力、理解力、时间）是有限的，对于一个普通读者，如何在精力有限、时间有限的情况下，掌握必需的地理知识，构建合理的知识结构，是一个亟待解决的问题。本书的编写目的正在于此，将中国地理知识和人文历史有机融合，使读者在短时间内纵览祖国锦绣山河、各地风土人情，同时了解相关的人文历史知识。

本书具备体例简明、信息丰富、轻松阅读、手头必备的鲜明特点，真正做到了一册在手，中国地理知识全知道。本书由近30位长期从事区域自然地理和人文地理研究的专家、学者联合精心编撰，他们以其渊博的学识和不懈的探索，科学、严谨而又生动地为我们讲述丰富多彩的中国地理知识。全书共分九章，第一章对中华民族历史文化渊源、疆域、自然环境各要素的特点、经济发展、自然区划等中国地理环境

进行了概述性的介绍。第二至九章中有华北区、内蒙区、东北区、华中区、青藏区、西北区、华南区、西南区八区，所述这八区均为自然区，依据各省级行政区内的主要自然景观的分布，我们将各省级行政区分别放在不同的自然区中对其各方面地理状况进行逐一展开讲解，以省级行政单位为单元，用生动流畅的语言、科学翔实的数据，辅以民间传说、当地风俗特色、名品制作工艺等相关链接，详细介绍了中国34个省级行政单位的行政区划、人口与民族、历史文化、地貌、气候、经济、旅游等方面的知识，展示悠久的中华文明渊源、壮美绮丽的疆域风光、地域分异明显的环境资源、因地制宜的工农业生产和趋于完善的交通运输网，还有丰富多彩的旅游资源，分层次、多角度立体解读中国各地自然地理和人文环境，系统而又全面地展示了祖国各省、市、区风格迥异的地域风情和人文特色。可以说，这是一部便捷实用的中国地理百科全书。

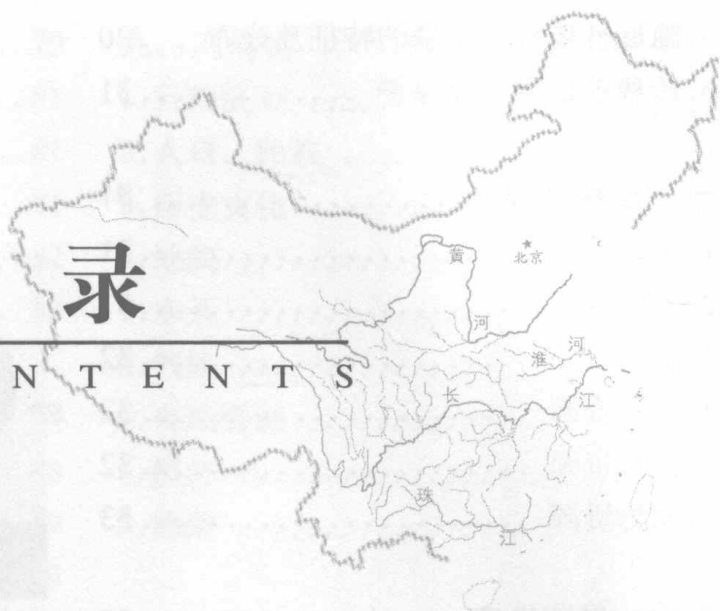
同时我们也没有忽视本书的审美要求，力图把它打造成一部艺术性与知识性相融合、包罗万象的工具书和优秀的旅游指南。因此，在配图方面，我们精心选取了400余幅精美图片，包括景色宜人的自然奇观、文化厚重的历史遗迹、宏伟壮丽的都会名城、独具魅力的民俗风情等等，结合新颖时尚的版式设计和简明科学的体例，全方位展现祖国各地的丰富多彩，使读者在学习地理知识的同时，获得更加鲜明而深刻的印象。值得一提的是，本书在编写过程中，部分参考了政府最新公布的有关数据资料，具有较强的时效性和权威性，在此表示衷心的感谢。

本书广征博引，融知识性、实用性及科学性于一体，图文并茂，蔚然大观。它可读、可藏、可用，能让你开阔视野，轻松增长地理知识，提升文化素养，同时得到更广阔的审美感受和愉快体验。

——编者

目 录

C O N T E N T S



第一章 中国地理环境概述

一、国名、国旗、国徽、行政区划 .. 1

- 1. 国名 1
- 2. 国旗 1
- 3. 国徽 1
- 4. 行政区划 1

二、民族历史及文化渊源 1

- 1. 石器时代 1
- 2. 传说时代 2
- 3. 夏、商、周时期 2
- 4. 秦、汉、两晋、南北朝时期 3
- 5. 隋、唐、宋时期 3
- 6. 辽、金、元、明、清时期 4

三、中华文明发展成果 4

四、中华民族大家庭 4

五、疆域 5

- 1. 地理位置 5
- 2. 国土 5

六、地貌 6

- 1. 地形复杂多样 6
- 2. 阶梯状斜面地势 8
- 3. 主要山脉 8

4. 最典型的丘陵区 9

- 5. 地质构造对地貌的影响 9
- 6. 气候对地貌的影响 11
- 7. 地表物质对地貌的影响 11

七、气候 12

- 1. 太阳辐射对气候的影响 13
- 2. 海陆位置对气候的影响 13
- 3. 季风环流对气候的影响 13
- 4. 地形对天气与气候的影响 13
- 5. 大气环流与季风进退 14
- 6. 主要天气系统 15
- 7. 气温与热量资源 17
- 8. 降水状况 19

八、流域和水系 21

- 1. 流域概况 21
- 2. 水系 22
- 3. 河川径流的主要特征 22
- 4. 湖泊 26
- 5. 沼泽 27

九、植被与土壤 28

- 1. 植物种丰富 28
- 2. 土壤发育古老 28
- 3. 植被与土壤的水平分布 29
- 4. 植被与土壤的垂直分布 29

5. 隐域性植被与土壤的特征及分布 ... 30
 6. 珍稀动植物种及保护 31

十、自然资源 31

1. 土地资源 31
 2. 水资源 31
 3. 能源资源 32
 4. 矿产资源 32
 5. 植物资源 32
 6. 动物资源 33

十一、经济发展 33

1. 农业 34
 2. 工业 34
 3. 交通 34
 4. 旅游业 35
 5. 对外贸易 35
 6. 经济发展与环境问题 35

十二、自然区划 35

1. 自然区 35
 2. 自然亚区 36
 3. 自然小区 36

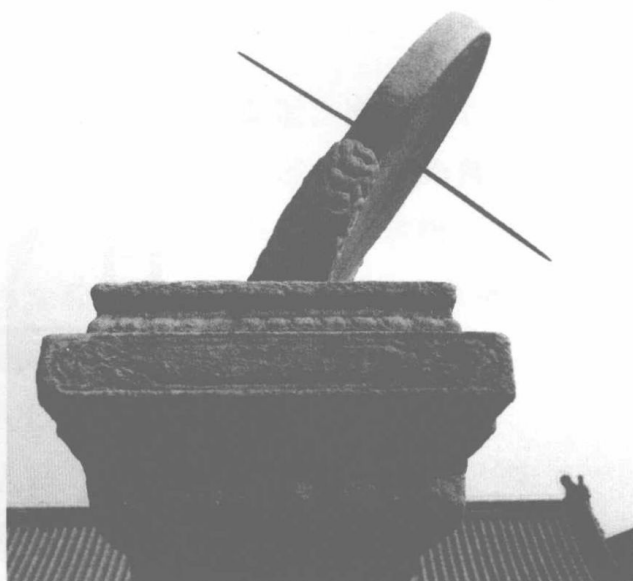
第二章 华北区

一、华北区的自然概况及其划分 ... 37

1. 华北区的自然概况 37
 2. 华北区的自然区划 39

二、北京市 43

1. 行政区划 43
 2. 人口、民族 43
 3. 历史文化 43
 4. 地貌 47
 5. 水系 47
 6. 气候 48
 7. 自然资源 48
 8. 经济 49



9. 旅游 50

三、天津市 56

1. 行政区划 56
 2. 人口、民族 57
 3. 历史文化 57
 4. 地貌 59
 5. 水系 60
 6. 气候 60
 7. 自然资源 60
 8. 经济 60
 9. 旅游 61

四、河北省 64

1. 行政区划 64
 2. 人口、民族 65
 3. 历史文化 66
 4. 地貌 69
 5. 水系 69
 6. 气候 70
 7. 自然资源 70
 8. 经济 70
 9. 旅游 71

五、山西省 75

1. 行政区划 75
 2. 人口、民族 76
 3. 历史文化 77

第四章 东北区

一、东北区的自然概况及其划分 .. 141

- 1. 东北区的自然概况 141
- 2. 东北区的自然区划 144

二、辽宁省 146

- 1. 行政区划 146
- 2. 人口、民族 148
- 3. 历史文化 149
- 4. 地貌 150
- 5. 水系 151
- 6. 气候 151
- 7. 自然资源 151
- 8. 经济 153
- 9. 旅游 154

三、吉林省 159

- 1. 行政区划 159
- 2. 人口、民族 160
- 3. 历史文化 160
- 4. 地貌 163
- 5. 水系 165
- 6. 气候 165
- 7. 自然资源 165
- 8. 经济 167
- 9. 旅游 167

四、黑龙江省 169

- 1. 行政区划 169
- 2. 人口、民族 170
- 3. 历史文化 171
- 4. 地貌 172
- 5. 水系 173
- 6. 气候 174
- 7. 自然资源 174
- 8. 经济 175
- 9. 旅游 176

第五章 华中区

一、华中区的自然概况及其划分 .. 179

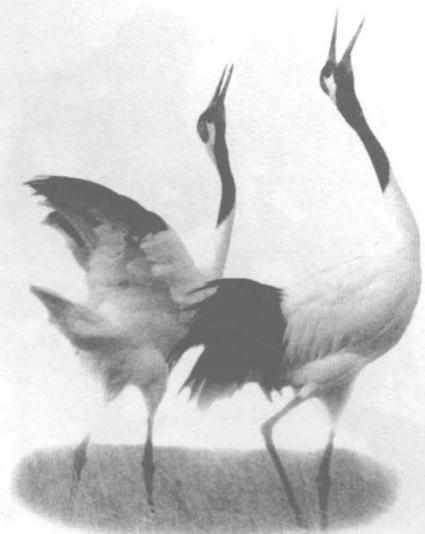
- 1. 华中区的自然概况 179
- 2. 华中区的自然区划 181

二、上海市 185

- 1. 行政区划 185
- 2. 人口、民族 186
- 3. 历史文化 186
- 4. 地貌 187
- 5. 水系 189
- 6. 气候 190
- 7. 自然资源 190
- 8. 经济 190
- 9. 旅游 191

三、江苏省 194

- 1. 行政区划 194
- 2. 人口、民族 196
- 3. 历史文化 196
- 4. 地貌 199
- 5. 水系 199
- 6. 气候 200
- 7. 自然资源 201
- 8. 经济 202
- 9. 旅游 202



四、湖北省 207

1. 行政区划 207

2. 人口、民族 208

3. 历史文化 208

4. 地貌 211

5. 水系 212

6. 气候 213

7. 自然资源 213

8. 经济 214

9. 旅游 215

五、湖南省 218

1. 行政区划 218

2. 人口、民族 220

3. 历史文化 220

4. 地貌 222

5. 水系 223

6. 气候 224

7. 自然资源 224

8. 经济 226

9. 旅游 226

六、四川省 230

1. 行政区划 230

2. 人口、民族 230

3. 历史文化 231

4. 地貌 233

5. 水系 234

6. 气候 234

7. 自然资源 234

8. 经济 235

9. 旅游 236

七、重庆市 240

1. 行政区划 240

2. 人口、民族 241

3. 历史文化 241

4. 地貌 242

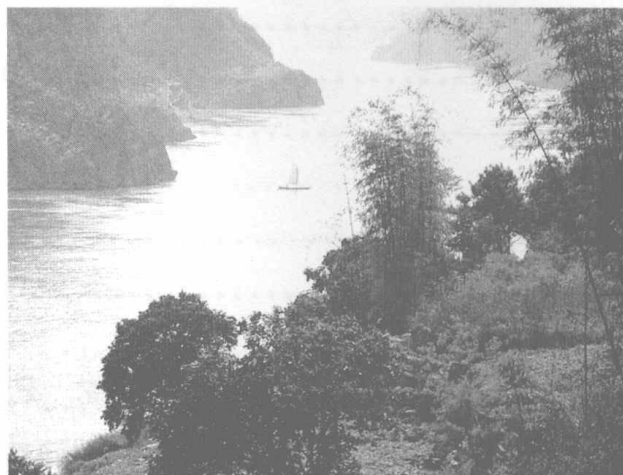
5. 水系 243

6. 气候 243

7. 自然资源 244

8. 经济 244

9. 旅游 245



八、贵州省 248

1. 行政区划 248

2. 人口、民族 248

3. 历史文化 249

4. 地貌 251

5. 水系 251

6. 气候 251

7. 自然资源 252

8. 经济 253

9. 旅游 253

九、浙江省 256

1. 行政区划 256

2. 人口、民族 257

3. 历史文化 257

4. 地貌 260

5. 水系 261

6. 气候 261

7. 自然资源 261

8. 经济 262

9. 旅游 263

十、安徽省 265

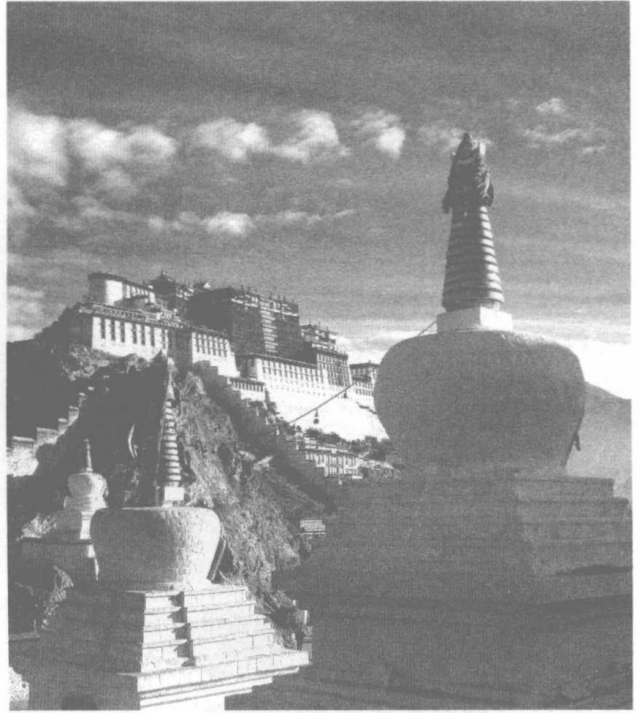
1. 行政区划 265

2. 人口、民族 266

- 3. 历史文化 267
- 4. 地貌 269
- 5. 水系 269
- 6. 气候 269
- 7. 自然资源 270
- 8. 经济 270
- 9. 旅游 271

十一、江西省 273

- 1. 行政区划 273
- 2. 人口、民族 274
- 3. 历史文化 274
- 4. 地貌 276
- 5. 水系 277
- 6. 气候 277
- 7. 自然资源 278
- 8. 经济 278
- 9. 旅游 279



- 2. 人口、民族 303
- 3. 历史文化 303
- 4. 地貌 304
- 5. 水系 305
- 6. 气候 306
- 7. 自然资源 307
- 8. 经济 308
- 9. 旅游 308

第六章 青藏区

一、青藏区的自然概况及其划分 .. 283

- 1. 青藏区的自然概况 283
- 2. 青藏区的自然区划 288

二、西藏自治区 292

- 1. 行政区划 292
- 2. 人口、民族 293
- 3. 历史文化 294
- 4. 地貌 296
- 5. 水系 297
- 6. 气候 298
- 7. 自然资源 298
- 8. 经济 299
- 9. 旅游 300

三、青海省 303

- 1. 行政区划 303

第七章 西北区

一、西北区的自然概况及其划分 .. 311

- 1. 西北区的自然概况 311
- 2. 西北区的自然区划 313

二、甘肃省 318

- 1. 行政区划 318
- 2. 人口、民族 319
- 3. 历史文化 320
- 4. 地貌 322
- 5. 水系 324
- 6. 气候 324
- 7. 自然资源 324
- 8. 经济 325
- 9. 旅游 326

三、新疆维吾尔自治区	328
1. 行政区划	328
2. 人口、民族	329
3. 历史文化	331
4. 地貌	331
5. 水系	333
6. 气候	334
7. 自然资源	334
8. 经济	334
9. 旅游	335

第八章 华南区

一、华南区的自然概况及其划分 ..	339
1. 华南区的自然概况	339
2. 华南区的自然区划	342
二、福建省	345
1. 行政区划	345
2. 人口、民族	346
3. 历史文化	347
4. 地貌	349
5. 水系	350
6. 气候	350
7. 自然资源	351
8. 经济	352
9. 旅游	352



三、广东省	356
1. 行政区划	356
2. 人口、民族	357
3. 历史文化	357
4. 地貌	361
5. 水系	362
6. 气候	363
7. 自然资源	363
8. 经济	365
9. 旅游	366

四、海南省	370
1. 行政区划	370
2. 人口、民族	371
3. 历史文化	371
4. 地貌	372
5. 水系	373
6. 气候	374
7. 自然资源	374
8. 经济	375
9. 旅游	376

五、广西壮族自治区	378
1. 行政区划	378
2. 人口、民族	380
3. 历史文化	381
4. 地貌	383
5. 水系	385
6. 气候	385
7. 自然资源	386
8. 经济	387
9. 旅游	388

六、香港特别行政区	391
1. 行政区划	391
2. 人口、民族	391
3. 历史文化	391
4. 地貌	392
5. 气候	392

6. 经济	393
7. 旅游	393
七、澳门特别行政区	395
1. 行政区划	395
2. 人口、民族	395
3. 历史文化	396
4. 地貌	396
5. 气候	397
6. 经济	397
7. 旅游	397
八、台湾省	399
1. 行政区划	399
2. 人口、民族	400
3. 历史文化	400
4. 地貌	401
5. 水系	402
6. 气候	402
7. 自然资源	402
8. 经济	403
9. 旅游	403

第九章 西南区

一、西南区的自然概况及其划分 ..	407
1. 西南区的自然概况	407
2. 西南区的自然区划	408
二、云南省	411
1. 行政区划	411
2. 人口、民族	412
3. 历史文化	414
4. 地貌	416
5. 水系	417
6. 气候	418
7. 自然资源	418
8. 经济	419
9. 旅游	420

说明：本书第二至九章中所述八区均为自然区，依据各省级行政区内的主要自然景观的分布，我们将各省级行政区分别放在不同的自然区中对其各方面地理状况进行讲述，但并非将各省级行政区划分到固定的自然区中去。特此说明，以免误解！



第一章

中国地理环境概述

一、国名、国旗、国徽、行政区划

1. 国名

中国是世界文明古国，全称为“中华人民共和国”。原意是指国都、京师，后指华夏族、汉族活动及其文化所及的地区。夏朝是中国历史上第一个朝代，于公元前 2070 年建立，立国号曰“夏”，自此中国历朝都立国号。“中华人民共和国”成立后，“中国”作为其简称，国名远播世界各地，成为世人所向往的东方文明国度。

2. 国旗

中华人民共和国国旗又称五星红旗，是中华人民共和国的象征，颜色为红色，象征革命。旗面左上方有五颗黄色五角星，大五角星代表中国共产党，四颗小五角星环拱于大五角星，且都有一个角尖对着大五角星的中心，象征中国共产党领导下的全国各族人民大团结和全国各族人民对党的衷心拥护。

3. 国徽

中华人民共和国国徽中间是五星照耀下的天安门，周围是谷穗和齿轮，象征中国人民自五四运动以来的新民主主义革命斗争和以工人阶级为领导的工农联盟为基础的人民民主专政的新中国的诞生。

4. 行政区划

中国现行的行政区，是根据《中华人民

共和国宪法》规定划分的。中国行政区域划分如下：

全国分为省、自治区、直辖市，国家在必要时，设立特别行政区，实行“一国两制”；省、自治区下分市、县、自治州、自治县；市、县、自治县下分镇、乡、民族乡；乡、镇以下设村。

中国目前有 4 个直辖市、5 个少数民族自治区、23 个省、2 个特别行政区、333 个地级行政单位、2859 个县级行政单位。自治区、自治州、自治县都是民族自治的地方。北京是中华人民共和国首都。

二、民族历史及文化渊源

1. 石器时代

旧石器时代

中国是世界人类最早的发源地之一。大约在距今 1400 多万年前远古时代，就有被称为腊玛古猿的人类祖先生活在这里。距今一二百万年前，出现了会制造工具的“猿人”。这些猿人有 170 万年以前的“元谋人”（云南元谋）、80 万年前的“蓝田人”（陕西蓝田）、77 万年前的“北京人”（北京周口店）等。此后又相继出现了二三十万至十万年前的“早期智人”，如“马坝人”（广东曲江）、“长阳人”（湖北长阳）、“丁村人”（山西襄汾）等，以及四五万年前的新人，如“柳江人”（广西柳江）、“资阳人”（四川资阳）、“河套人”（内蒙古河套）、“山顶洞人”（北

京周口店)等。这些猿人、古人、新人均属旧石器时代的古人类。

新石器时代

距今八千年至四五千年前,人类进入新石器时代。从时间上划分,先后以仰韶文化、大汶口文化和龙山文化为代表。其中仰韶文化以1921年在河南省渑池县仰韶村发现的文化遗址命名,是距今7000年至5000年前母系社会留下来的文化遗存的总称。除了渑池以外,在黄河中下游、黄淮海平原沿太行山山麓的许多地方,也都发现属于仰韶文化的遗址,其中1953年在西安东郊发现的半坡遗址最典型。此外,距今6000年至4000年前的山东大汶口文化、距今4000多年前的龙山文化以及马家窑文化、宁夏及渭河上游地区的齐家文化等,都是新石器时代的主要代表。

古人类文化遗址与地理环境

古人类文化遗址的形成是和当时各地较为优越的地理环境分不开的。根据对各遗址伴生植物化石和古地理的分析,适于古人类生活的地方大多水草丰美,气候适宜。

例如:河姆渡遗址主要分布在杭州湾南岸的宁绍平原及舟山岛。经测定,它的年代为公元前5000至公元前3300年,是新石器时代母系氏族公社时期的氏族村落遗址。河姆渡遗址位于长江下游地区,河湖泥沙沉积土壤肥沃,为原始农业的产生提供了良好的条件。遗址附近水源丰富,适合需要水的稻作生长,这里普遍都发现稻谷、稻壳、稻秆、稻叶的遗存,是中国水稻栽培起源的最佳例证。河姆渡文化的骨器制作比较进步,有耜、鱼镖、镞、哨、匕、锥、锯形器等器物,一些有柄骨匕、骨笄上雕刻着花纹或双头连体鸟纹图案。遗址中还有大量干栏式建筑的遗迹。在长江流域发现的其他古人类文化遗址还有马家浜文化、崧泽文化、良渚文化等遗址。

黄河中下游的关中平原和晋南、晋东南、豫西的河谷地区,这里除了主流外,还

有一些大型支流,如渭河、汾河、洛河、沁河等。这些河流大多具有宽阔的谷地,谷地由河水冲积而成,地势平坦,土壤肥沃,又有近河水利,便成为农耕区域和古人类聚居的地方,文化发达。如仅在黄河流域的关中地区,就已发现了400多处仰韶文化的遗址。其中半坡遗址反映了当时西安地区不仅有林木葱郁的山丘和芳草茂密的沼泽,还有广阔的竹林,附近河流的水量也很丰富,自然环境十分优越。

2. 传说时代

在原始氏族社会末期,各部落之间的争斗不断发生,一些弱小部落融入更强大的部落中去。居于中原地区以轩辕氏为首领的黄帝族和以神农氏为首的炎帝族发生了激烈的征战。其间各族不断融合发展,逐渐形成了古老的中华民族。黄帝被认为是中华民族的共同祖先。原始社会时期,部落联盟的首领是“禅让制”,传说中的尧、舜、禹时代就是将部落首领的地位“禅让”于自己后任的,反映了当时在部落联盟内推举首领的一种制度。到了4000多年前的原始社会末期即禹后,“禅让”转变为“传子制”,原始社会开始向奴隶社会过渡。

3. 夏、商、周时期

禹治水成功,接受舜的“禅让”,成为中国第一个统一奴隶制大国——夏朝的创始人。夏朝于公元前2070年建立,历经了470年的历史。到夏桀王时,于公元前1600年被属国商族的成汤灭掉。商朝约有554年的历史,公元前1046年,商纣王被周武王推翻。周王朝延续了790年,经历了西周和东周两个时期,到公元前770年,先后进入诸侯争霸的春秋战国时期(公元前770~公元前221年)。其中春秋时期是中国奴隶制向封建制的转变时期,战国时期已是封建社会的开始。这一时期中华民族文化进入了一个新的阶段。商朝后半期的王朝为殷朝。在殷墟(河南安阳)曾出土大量甲骨文字,记载了商朝的政治、经济和社会生活情况,还记载了几

百个大小地名和河流名。在殷墟出土的青铜器、玉石器品种多，制造精良，反映了当时手工业已相当发达。西周农业更进了一步，金属制作的农具开始大量使用，灌溉、施肥、除草已是农事活动的重要组成部分，尤其水利，已进入相当发达的时期。养蚕、缫丝、织帛、种麻、彩葛、染色、刺绣等工艺，已有专业分工。出现了历史典籍和文学作品，《尚书》、《诗经》反映了商周两代政治和社会各层面情况。春秋、战国时期是中国历史上人才辈出、百家争鸣、百花齐放的时代，涌现出一大批思想家、政治家、军事家、科学家和文学家，产生了儒家、墨家、道家、法家、杂家等学派和《论语》、《老子》、《墨子》、《庄子》、《韩非子》、《孙子兵法》、《吕氏春秋》、《周易》、《左传》、《楚辞》等传世之作，还出现许多有价值的地理著作，其中《禹贡》、《山海经》尤为重要。

4. 秦、汉、两晋、南北朝时期

公元前221年，秦始皇统一天下，建立了中国历史上第一个统一的多民族的中央集权封建大帝国。秦始皇在中国推行郡县制，确认封建土地所有制，统一文字、货币与度量衡，对巩固国家统一、促进各民族地区经济文化的交流与发展产生深远的影响。汉武帝是继秦始皇之后的又一位雄才大略的封建帝王，他凭借强大的国力，北击匈奴，经营西域，南平南越，开发西南，他还两度派张骞出使西域，开辟了联结欧亚大陆、长达7000余千米的“丝绸之路”，加速了中西经济文化的交流，对推进世界文化进步产生了积极作用。

东汉以来居住在北部和西部边疆地区的一些少数民族由于受到中原地区汉族经济文化的影响，逐渐向内地迁徙。到西晋时，匈奴、鲜卑、羯、氐、羌等族已在黄河流域与汉族错居杂处，华北平原、黄土高原以至汉中南部成为各民族大杂居的地区。由于西晋统治者残酷剥削奴役内迁各族，民族矛盾不断加深、恶化，引发了随后100多年的战乱，北方相继出现了16个割据政权。公元439年

鲜卑族的北魏统一，从此开始了长达一个半世纪南北对峙的南北朝时期。从十六国到南北朝是中国民族再融合的一个高峰。频繁战争加速了民族迁徙和融合。中原汉族的大规模南迁，大大推进了江南地区的民族融合与经济发展；在北方，一些有远见的少数民族政治家，如北魏孝文帝主动接受汉族文化，迁都洛阳，加速封建化进程，客观上也为民族融合作出了贡献。在中外学术界影响深远的历史地理名著《水经注》就是在这个民族大融合的过程中产生的。

5. 隋、唐、宋时期

公元589年隋朝统一天下，由于财政日益依靠江淮地区，加以东北用兵的需要，急需沟通南北通道，于是隋炀帝先后开凿了通济渠、山阳渎、江南运河和永济渠，形成了以东都洛阳为中心、西通关中盆地、北抵河北平原、南达太湖流域的全国运河系统，密切了南北文化交流，促进了社会经济发展，有利于隋唐帝国的统一与巩固。

封建经济的高度发展使唐朝成为中国历史上最强盛的一个王朝，是当时世界上最为繁荣富强、文明昌盛的封建国家之一。从贞观之治到开元盛世的百余年间是其全盛高峰，史称盛唐。随着经济文化的繁荣，各族之间的联系出现了前所未有的盛况。唐太宗把文成公主嫁给吐蕃赞普松赞干布，进一步加强了汉藏两族联系；支持立国于



鎏金铺首 唐

鎏金铺首原是唐大明宫宫殿的门环。铺首之大，前所未见，反映了大明宫建筑的富丽堂皇。