

世界艺术宝库

OCEANIAN
ART
大洋洲艺术

河北教育出版社



世界艺术宝库

OCEANIAN ART

大洋洲艺术

张荣生·编著

河北教育出版社

图书在版编目(CIP)数据

大洋洲艺术 / 张荣生编著. — 石家庄: 河北教育出版社, 2003.11

(世界艺术宝库)

ISBN 7-5434-5216-2

I. 大... II. 张... III. 艺术史—大洋洲
IV. J160.09

中国版本图书馆CIP数据核字(2002)第001960号

世界艺术宝库

大洋洲艺术

主编 / 高 火 史 玲 · 李孟军

编著 / 张荣生

出版发行 / 河北教育出版社
石家庄市友谊北大街330号

责任编辑 / 刘 峥 张子康 康 丽

装帧设计 / 郑子杰

出 品 / 北京颂雅风文化艺术中心
北京市朝阳区北苑路172号3号楼201

制 版 / 时尚兴裕印刷制版有限公司

印 刷 / 深圳市佳信达印务有限公司

开 本 / 880 × 1230 1/32

印 张 / 8.375

印 数 / 1~10000

出版日期 / 2003年11月第1版 第1次印刷

书 号 / ISBN 7-5434-5216-2/J·453

定 价 / 49.80元

大洋洲，意为“大洋中的陆地”。对大洋洲的范围有狭义和广义两种说法。狭义上指的是东部的波利尼西亚群岛、中部的密克罗尼西亚群岛和西部的美拉尼西亚群岛；广义上指的是除上述三大群岛外，还包括澳大利亚和新西兰。

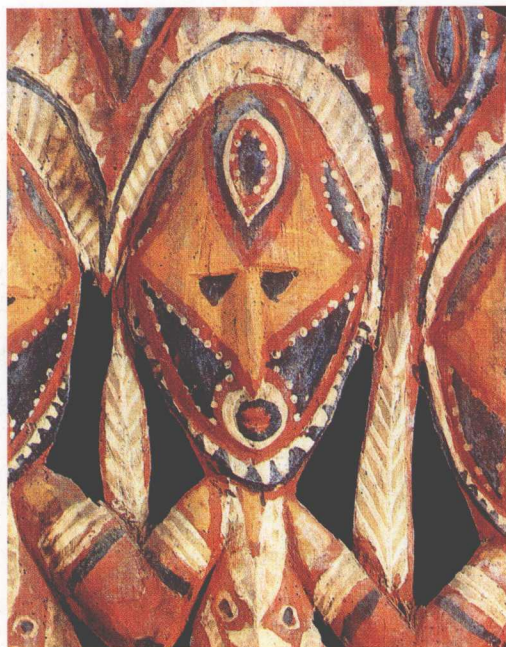
大洋洲地处亚洲和拉美、北美洲之间，占据着太平洋中南部和西南部的赤道南北广大海域，西南临印度洋，南面遥对南极洲，共有一万多个岛屿，陆地总面积约为889.1万平方公里，约占全球陆地面积的十六分之一，是世界上最小的一个洲。

据1978年统计，大洋洲的总人口约2100多万，主要由土著居民和外来居民两部分组成。除极少数岛屿外，连最小的大洋洲岛屿都有人居住。澳大利亚土著居民大都居住在中部和北部的干旱地区，其生活状态仍处于原始社会阶段。新西兰土著居民为毛利人。三大群岛上的土著居民主要是波利尼西亚人、密克罗尼西亚人、美拉尼西亚人和巴布亚人等。

大洋洲原始民族信奉传统的原始宗教，即信仰祖先崇拜和万物有灵论，流行以男人秘密会社为中心的各种宗教祭祀仪式，创作各种怪诞离奇的雕像和面具，建造饰以精美绘画和雕刻的“神屋”。这些都是形成千变万化的大洋洲原始民族艺术的社会背景。

大洋洲原始民族在长期的生活和生产实践中，创造了自己独特的艺术。其中有带精美装饰的独木舟、船桨，有图案丰富多彩的树皮布、彩绘墙壁和布满各种装饰的聚会所、神屋、祭室、仓房等建筑，各种神秘的祖先雕像、面具、法器及有装饰图案或造型简洁的日用品等。

直到20世纪中期，大洋洲原始部族仍处于史前的石器时代。不论怪诞离奇的毛利木雕和富有神秘色彩的复活节石雕像，还是新几内亚的祖先雕像和面具，都证明大洋洲是最引人注目的原始艺术遍布的地区之一。



目 录

波利尼西亚原始美术	2
夏威夷、马克萨斯群岛	10
社会群岛、库克群岛	31
汤加、萨摩亚、甘比尔群岛	36
复活节岛	42
斐济原始美术	50
密克罗尼西亚原始美术	54
加罗林	58
马绍尔	62



美拉尼西亚的原始美术	67
巴布亚新几内亚	79
新喀里多尼亚	158
所罗门	165
瓦努阿图	171
新爱尔兰	194
新不列颠	207
圣克鲁斯	213
新西兰毛利人原始美术	216



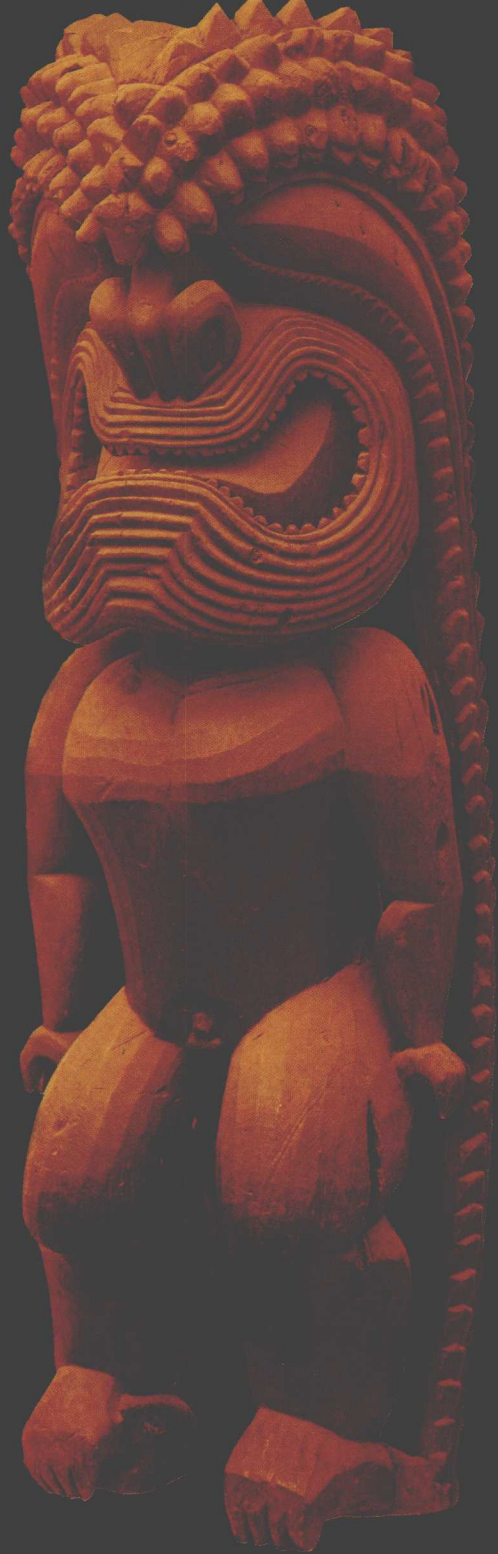
木雕 塞皮克河中游，阿贝兰人 彩绘木雕 现藏瑞士巴塞尔人类文化博物馆

波利尼西亚原始美术

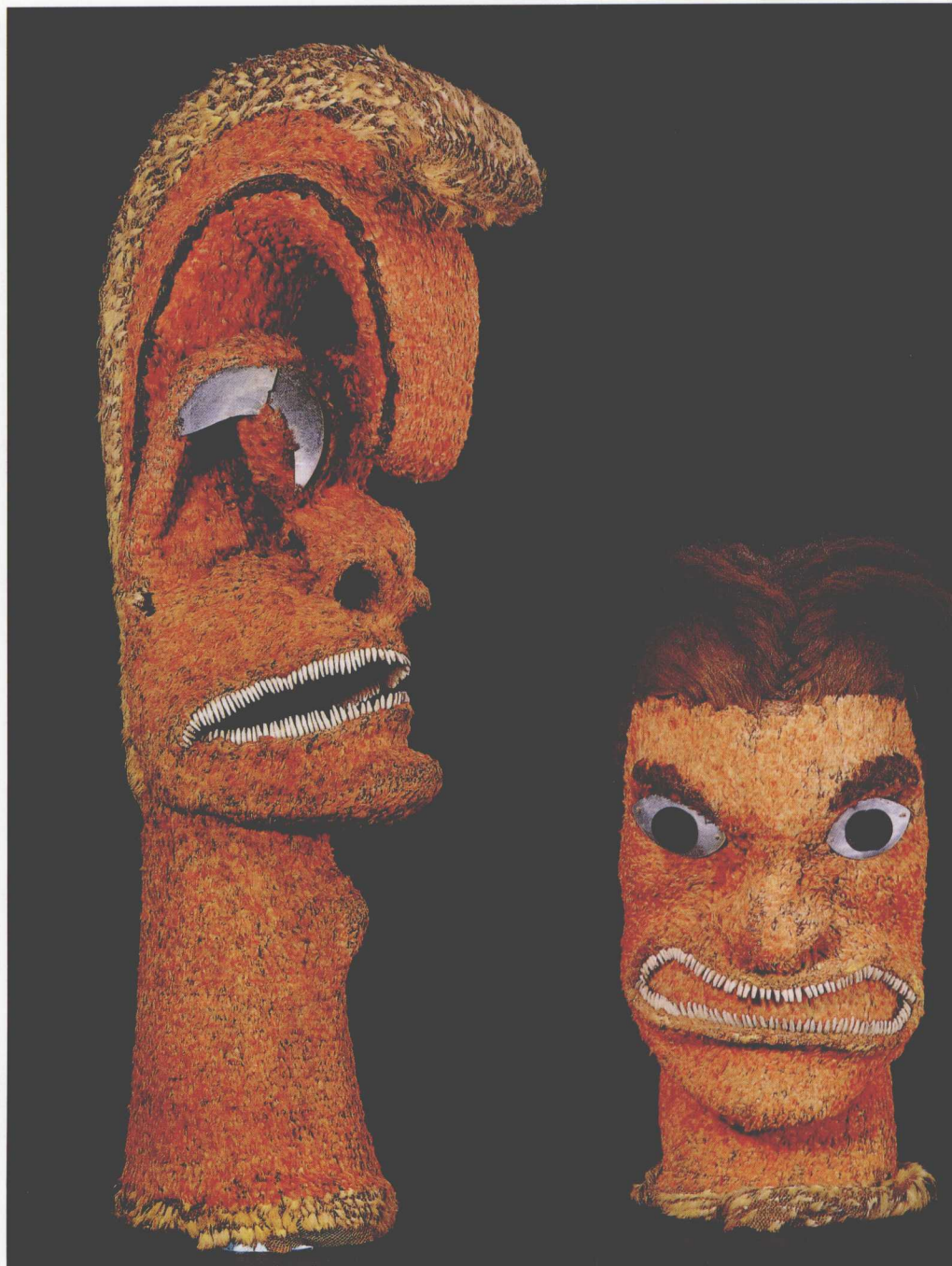
波利尼西亚，意即“多岛群岛”，位于大洋洲东部，由火山岛和珊瑚礁组成。波利尼西亚群岛东至复活节岛，南至新西兰，北至夏威夷，在太平洋中部构成一个巨大的三角形地区。主要有夏威夷群岛、马克萨斯群岛、社会群岛、库克群岛、汤加群岛、萨摩亚群岛、甘比尔群岛、托克劳群岛及复活节岛等。

波利尼西亚群岛地区的土著居民主要是棕色皮肤的波利尼西亚人，现有45万人左右。他们的语言有近30种之多，属马来—波利尼西亚语系。主要有萨摩亚语、夏威夷语、汤加语和塔布提语等。

相传，大约在公元前2000或公元前1000年时，波利尼西亚的祖先从东南亚来此定居。由此看来，他们能作如此长距离的航海，足已证明他们是一个具有高度文明的民族。他们先在波利尼西亚群岛中部地区定居并发展自己的文化，后于公元10世纪至15世纪扩展到整个地区。由于各岛之间的居民经常互相交往，使得整个波利尼西亚在语言文化上有些相似，但由于各岛屿之间远隔汪洋大海，又使得基本相似的艺术发展为多种风格。因此，有15个民族的波利尼西亚艺术既有共同特点，又因各个岛屿的地理、历史、宗教信仰和生活习惯的不同而有些差



庙宇雕像 夏威夷群岛
木雕 200厘米
现藏伦敦大英博物馆





羽毛头像 夏威夷群岛 1778~1779年收集 藤柳制品、羽毛、头发、贝壳、牙齿、螺钿 104厘米 63厘米102厘米 现藏伦敦大英博物馆



神物贮藏所 夏威夷群岛
1778 - 1779 年收集 羽毛、
藤柳制品、鳞叶、龟壳
58 厘米 现藏维也纳民族
博物馆



披肩 夏威夷群岛 羽毛、细绒、纤维 92厘米 现藏维也纳民族博物馆

异。

在波利尼西亚群岛上，其社会被各种不同地位的秘密会社控制着，各个秘密会社由酋长、祭司、艺术家、贵族、平民和奴隶组成，并分成各种等级。整个社会建立在一种信奉神灵的教阶制度之上。他们信仰原始宗教、万物有灵论和祖先崇拜，所以整个社会都崇敬神灵和祖先。

在波利尼西亚人的原始宗教信仰中，最受人们崇拜的神祇是被称作“马纳”和“塔布”的两种神灵力量。他们信仰生命是由一种超自然力的“马纳”和一种具有抑制力的“塔布”来控制的。这两种力量彼此抗衡，彼此依附。“马纳”可以给万物赋予力量、赋予灵魂，给人们带来幸福，但只保佑酋长、贵族、祭司和艺术家。

在一些岛屿上，属于上层社会的那部分人，其身份是世袭的，拥有为宗教祭祀仪式制作雕刻和建造独木舟的垄断权。由



披肩 夏威夷群岛 1778~1779年收集 纤维、羽毛、细线 129厘米 现藏悉尼澳大利亚博物馆

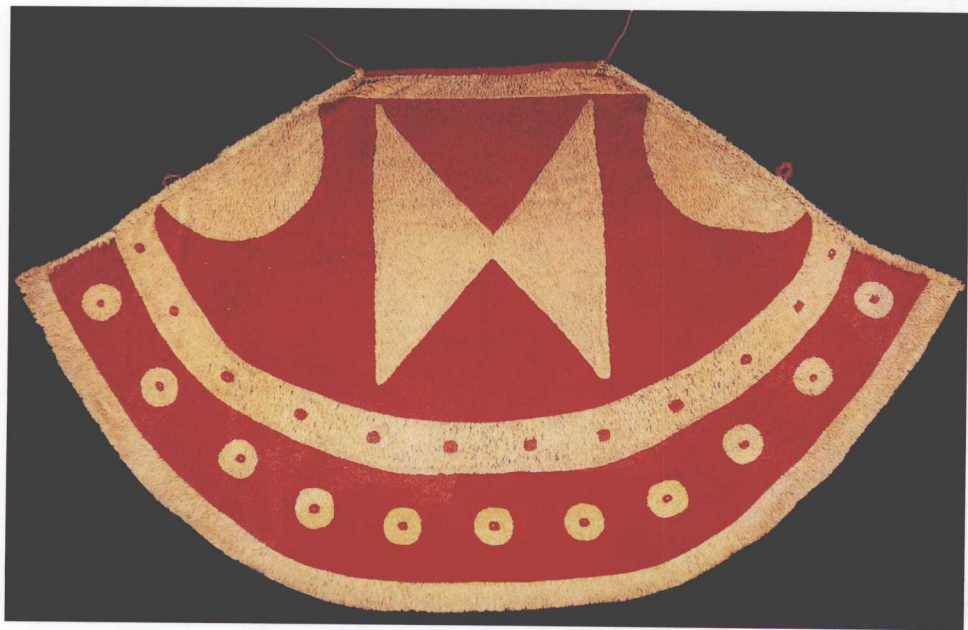
于“马纳”是与威望和权势联系起来的，所以一个人如果损害了自己的威望，同时也就失去了“马纳”的神力。拥有了“马纳”就是拥有了神的超自然力量，就成为祖先威望的象征，成为部族的神人。“塔布”则完全相反，它代表危险和灾害，也是一种威严的神力。

在波利尼西亚艺术中，部族祖先木雕像最为精彩生动，引人入胜，具有高超的艺术水平。石雕也很出色。另外，“塔帕”树皮布、手织布料、装饰图案、祭祀盛服，以及用象牙、骨、角、贝壳等材料作的佩戴装饰品也具有显著的地方特色。

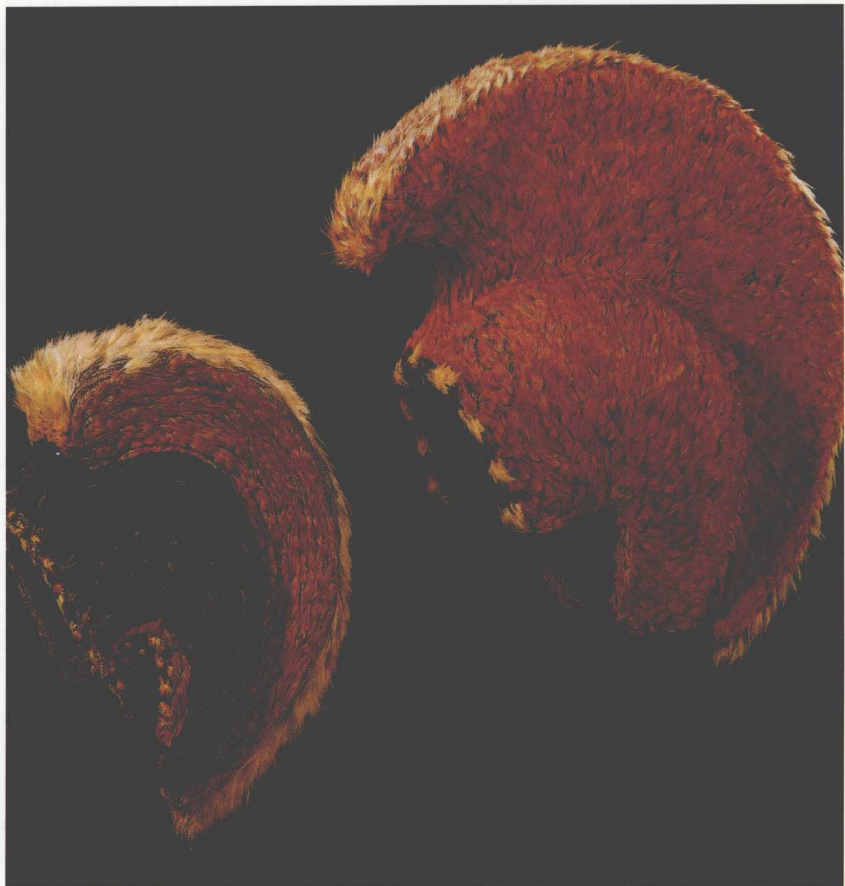
为了便于分析，把波利尼西亚各岛群的美术分为：夏威夷、马克萨斯群岛，社会群岛、库克群岛，汤加、萨摩亚、甘比尔群岛，复活节岛四部分来介绍。



披肩 夏威夷群岛 1779年收集 羽毛、细线、纤维 现藏惠灵顿国立新西兰博物馆



披肩 夏威夷群岛 羽毛、细线、纤维 125厘米 现藏伦敦大英博物馆



盔 夏威夷群岛 1778~1779年收集 羽毛、细线 现藏伦敦大英博物馆

夏威夷、马克萨斯群岛

夏威夷群岛和马克萨斯群岛位于波利尼西亚东北部扇形地区。这两个岛屿是波利尼西亚艺术的中心。