

[法] 勒内·格鲁塞 / 著

草原帝国

The Empire
of
the Steppes

何 滢 / 编译

记述游牧民族与农耕社会三千年碰撞史



当草原上的一切

都已归于沉寂

这部宏伟的巨著——《草原帝国》

将会是它们最后的永恒见证

■ 文化伟人代表作图释书系



The Empire
of
the Steppes

何 滢/编译

草原帝国

〔法〕勒内·格鲁塞 / 著

图书在版编目 (CIP) 数据

草原帝国 / (法) 格鲁塞 (Grousset, R.) 著;
何澹编译. —重庆: 重庆出版社, 2013.12

ISBN 978-7-229-07183-7


I. ①草… II. ①格… ②何… III. ①蒙古 (古族名) — 民族
历史 IV. ①K289

中国版本图书馆CIP数据核字 (2013) 第274399号

草原帝国 CAOYUAN DIGUO

[法] 勒内·格鲁塞 著 何澹 编译

出版人: 罗小卫
策划人: 刘太亨
责任编辑: 肖化化
责任校对: 李小君

 重庆出版集团 出版
重庆出版社

重庆长江二路205号 邮编: 400016 <http://www.cqph.com>

重庆白合印刷厂印刷

(重庆市九龙坡区白桃路10号 邮编: 400039)

重庆出版集团图书发行有限公司发行

E-MAIL: fxchu@cqph.com 邮购电话: 023-68809452

 重庆出版社天猫旗舰店 直销
cqpbs.tmall.com

全国新华书店经销

开本: 720mm×1000mm 1/16 印张: 21.25 字数: 356千

2006年12月第1版 2014年7月第3版 2014年7月第4次印刷

ISBN 978-7-229-07183-7

定价: 38.00元

如有印装质量问题, 请向本集团图书发行有限公司调换: 023-68706683

版权所有, 侵权必究

三千年来，在广袤无垠的欧亚大草原上，历代游牧民族在这里大规模地碰撞和交融、战争与迁徙，上演了一幕幕惊心动魄的历史剧：斯基泰、匈奴、突厥、蒙古等马背上的民族所建立的草原帝国风起云涌；阿提拉、成吉思汗、帖木儿等“上帝之鞭”掀起横扫欧亚的历史狂澜。在游牧民族与农耕文明的角逐中，基督教文明、伊斯兰文明、印度文明和中华文明有了深度交流。可以说，是欧亚草原史改写了农耕文明乃至整个世界文明的历史。

本书作者勒内·格鲁塞为法国著名的东方史学家，也是亚洲史研究界的泰斗。他一生潜心研究东方历史与文化，著述颇丰，其代表作《成吉思汗》《草原帝国》均为历史名著。他对中国民族的历史发展进程进行了较为深入的研究，对世界历史学作出了杰出贡献。在《草原帝国》中，他为我们梳理了众多赫赫有名的游牧民族背后共通的历史脉络，描述了欧亚大草原上无数征服者的历史，把分散的民族史与国家史整合成一个相互连接与互动的历史系统，为我们呈现出一幅气势恢弘、波澜壮阔的历史画卷。

本书史事，始于上古时期的匈奴人，止于清朝吞并喀什噶尔、新疆被纳入中国版图，其中更是将成吉思汗缔造的蒙古帝国时期作了重点阐述。作者从活跃于欧亚草原的匈奴、鲜卑、突厥、蒙古等民族史中，加工钻研，精心梳理出一条明晰的线索和脉络，其范围除大中亚外，还包括了东欧草原、俄罗斯草原、西亚草原、中亚草原和北亚草原，以及草原近邻的许多高原山地，使读者能够全面清楚地了解各个草原政权的政治、经济、社会、文化和民族关系。

本书作为一部中亚通史著作，是勒内·格鲁塞历时几十载，经过大量实地考察及史料挖掘精心创作而成，是世界史学界公认的关于欧亚大陆游牧民族三千年历史的经典史著，是游牧民族历史文献的权威，这一经典著作自1939年首次出版以来，曾多次重印，在世界范围内被翻译成多种语言文字广泛传播。

本书的出版，标志着欧亚大陆史正式成为一门系统的历史学科。它的伟大之处更在于，让我们以一种新的眼光审视我们所生活的世界，在过去、现在和未来之间建立起联系，从而成为一种情感皈依的连续体。

历史总会给人类留下几丝叹息和悬疑：蒙古帝国作为历史上一个横跨欧亚大陆的大帝国，其强盛时的疆域东起太平洋，西至黑海沿岸，北抵北冰洋，南到南海，并拥有英勇强悍的军队，却为何在短短的百年间崩溃？也许，在你读罢此书，在你对那些飘摇的汗位、朝代的频繁更迭唏嘘不已的同时，会有所领悟。

编者

2014年5月4日

目 录 CONTENTS

前言 /1

导读 /1

第 1 章 草原的早期历史——斯基泰人与匈奴 / 1

上古时期的草原文明 2

斯基泰人和萨尔马特人 4

阿尔泰地区的前突厥文化 10

匈奴的起源及艺术 12

匈奴的出击和月氏的迁徙 15

匈奴与汉朝的冲突及东西匈奴的分裂 19

丝绸之路与塔里木盆地的征服 22

上古末期和中世纪初期的塔里木绿洲文化 25

鲜卑人取代北匈奴 27

蛮族大入侵：匈奴与鲜卑对中原北部的征服 28

拓跋氏王国和柔然人的蒙古汗国 31

吠哒匈奴人 35

欧洲的匈奴人：伟大的阿提拉 38

第 2 章 中世纪初期：突厥、回纥、契丹和女真 / 41

突厥帝国及其分裂 42

唐朝和塔里木诸国的关系 47

唐朝与回纥突厥帝国 51

契丹人和女真人 56

第 3 章 13世纪前的突厥人与伊斯兰教 / 61

抵御突厥的伊朗屏障：萨曼王朝 62

喀什噶尔和河中地区的突变：哈拉汗王朝 66

突厥历史上的塞尔柱人 70

桑伽苏丹和阿姆河防线	81
喀喇契丹帝国	84
花刺子模帝国	87
第 4 章 6至13世纪的南俄罗斯草原 / 91	
阿瓦尔人	92
保加尔人和马扎尔人	98
可萨人	102
佩切涅格人和钦察人	105
第 5 章 成吉思汗及其帝国 / 109	
12世纪的蒙古	110
成吉思汗	115
与王罕决裂——征服克烈部	121
征服乃蛮部，成吉思汗称帝	124
征讨西夏、金国和契丹	131
花刺子模帝国的灭亡	137
哲别和速不台入侵波斯和俄罗斯	144
成吉思汗之死	146
成吉思汗的性格与成就	148
第 6 章 成吉思汗的三个直接继承人 / 151	
成吉思汗儿子们的封地	152
窝阔台的统治	154
蒙古对金的征服	156
蒙古对西波斯的征服	158
蒙古人在欧洲的战役	161
脱列哥那摄政	165
贵由的统治	166
斡兀立·海迷失的摄政	168
蒙哥的统治	170

第7章 忽必烈和元朝 /175	
忽必烈与阿里不哥的争位	176
忽必烈征服南宋	177
忽必烈对日本、印度支那和爪哇的战争	179
忽必烈与海都的斗争	181
忽必烈的统治：蒙汉政策	184
元朝的宗教	186
马可·波罗的旅行	190
元朝的经济繁荣	194
元朝的天主教	196
蒙古人被逐出中国	199
第8章 察合台家族统治下的突厥斯坦 /203	
察合台汗国的起源	204
阿鲁忽的统治：察合台人独立的尝试	206
海都宗主权下的察合台汗国	208
察合台汗国的第一次鼎盛时期	210
察合台汗国的分裂——河中的统治	213
察合台汗国的重新统一	215
第9章 伊儿汗国和旭烈兀家族 / 217	
初期蒙古人在波斯的统治	218
阔儿吉思和阿儿浑的统治	221
旭烈兀的统治	223
旭烈兀对叙利亚的征伐	226
旭烈兀的晚年	230
阿八哈的统治	232
阿鲁浑的统治	234
海合都和拜都的统治	236
合赞的统治	237
完者都和不赛因的统治	240

	伊儿汗国的分解	243
第10章	钦察汗国 / 245	
	术赤家族的领地	246
	拔都的统治	248
	别儿哥的统治	251
	那海和脱脱	255
	钦察汗国的末代王公	258
第11章	帖木儿 / 263	
	帖木儿夺取河中	264
	帖木儿与迷里忽辛的斗争	267
	帖木儿帝国	270
第12章	昔班王朝 / 275	
	钦察汗国的灭亡	276
	克里米亚汗国、喀山汗国和阿斯特拉罕汗国	278
	从昔班到昔班尼汗国	283
	布哈拉汗国、希瓦汗国和浩罕汗国	291
第13章	察合台王朝的后裔 / 295	
	歪思汗与也先不花	296
	天山东部的察合台后裔	302
第14章	蒙古境内的最后帝国 / 307	
	1370年后蒙古的混乱	308
	卫拉特帝国	310
	最后的复辟国：达延汗和阿勒坦汗	312
	满族对中国的征服	313
	17世纪的西蒙汗国	316
	清朝终结蒙古人的统治	319
附：	成吉思汗世系年表 / 321	

第 1 章

草原的早期历史——斯基泰人与匈奴

CHAPTER 1

欧洲旧石器时代晚期，奥瑞纳文化沿着北方的草原之路从西伯利亚传入中国北方，这是迄今为止人类发现的最早的欧亚之路。公元前1200年，黑海以北俄罗斯草原上的辛梅里安人创造了青铜文明；公元前750年至前700年间，来自突厥斯坦和西西伯利亚的斯基泰人在俄罗斯草原上形成了斯基泰艺术，并过渡到铁器时代；公元前3世纪，入侵俄罗斯草原的萨尔马特人形成了萨尔马特艺术，创造了阿尔泰地区的前突厥文化；公元前3世纪后期，活动于鄂尔浑河上游山区的匈奴人带来了“鄂尔多斯艺术”；5世纪和6世纪上半叶，统治着外蒙古的柔然人创造了米努辛斯克后期文化……它们共同构成了欧亚草原的早期历史。

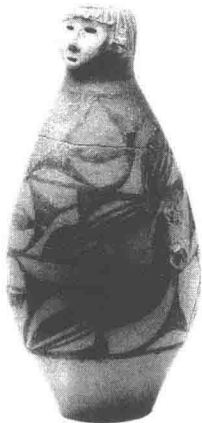
上古时期的草原文明

北方的草原之路是迄今为止人类发现的最早的欧亚之路。旧石器时代，奥瑞纳文化从西伯利亚沿着这条路传入中国北方，其文化遗址在宁夏的水洞沟黄土坡和榆林西南部的萨拉乌苏河流域均有发现。西伯利亚、中国东北和河北省都有出土的马格德林文化（欧洲旧石器时代的晚期文化）的代表物。新石器时代末期，西伯利亚的草原之路把俄罗斯中部的石梳形陶器带到了中国；公元前20世纪初，源于基辅（位于乌克兰中北部）附近的特里波利耶的一种饰有螺旋纹的陶器沿此路传入中国，于公元前1700年在河南仰韶村发展起来，在甘肃半山地区也颇为盛行。产生于公元前1500年左右的西西伯利亚青铜器技术，不久后也传至中国。

一种独创的、日益风格化的动物艺术，成为了草原古代史的一个突出特征，

□ 人像彩陶壶 奥瑞纳文化

最早的女性人像发现于奥瑞纳文化，比中国塑造人像的历史早了几千年。格鲁塞认为，正是草原文明将奥瑞纳文化缓慢地传播开来。奥瑞纳文化曾经沿着草原之路传播到了中国北方，对古代中国文明产生了一定影响。



它是游牧民用于装饰马具和装备的一种奢侈品。其代表作是出土于库班（今外蒙古乌兰巴托）的迈科普墓地的金银合金花瓶和一些反映亚述—巴比伦风格的纯金银动物形象。这些艺术品的年代在公元前1600年至公元前1500年，与米诺安中期文化（爱琴海地区的古代文明）同时。这种文化影响至6世纪左右，克勒姆斯青铜斧就是很好的证明。

大约从公元前1200年起，在黑海以北的俄罗斯草原上，开始有印欧种的辛梅里安人居住。他们普遍被当作是色雷斯—弗里吉亚人种，也许来自匈牙利和罗马尼亚。在第聂伯河流域和库班等地，发掘出大量的考古文物，其中有博罗季诺珍品、含青铜镰刀在内的斯特科夫珍品、尼科拉耶夫的青铜铸器、阿布拉莫威卡的青铜镰刀、金片和纯银的斯特拉米斯托夫卡雅公牛像等。著名的考古学家塔尔格伦认为，这些古物很大一部分应

该归属于辛梅里安人。而南俄地区的所有这类艺术品，都和甘扎—卡拉巴克赫地区的外高加索文化相关联。在甘扎—卡拉巴克赫，人们发现了饰有几何纹动物图案的青铜纽扣。另外，辛梅里安人还和塔里锡文化有联系，大约在公元前1200年，塔里锡的青铜文明达到繁荣。

从出土的公元前1300年至公元前1200年的波克（菲律宾城市）罗夫斯克木棺，可以推测出辛梅里安的青铜文明是经由伏尔加河传至乌拉尔山区和突厥斯坦的。出土于下诺夫哥罗德（位于伏尔加河流域）附近的色玛的一些珍贵文物，尤其是带孔战斧，则让我们了解到处于低级阶段的铜器和青铜器文化。安德罗诺沃文化则从哈萨克地区传到了米努辛斯克，最后由卡拉苏克文化延续下来。这应该是最早的西伯利亚青铜时代，该时期产生了带孔的斧子、扁平的匕首、色玛式的矛头和带有几何图案的装饰物。高加索的动物艺术对它毫无影响。靠北的克拉斯诺亚尔斯克地区的文明程度相对滞后，在很久以后才产生出铜石并用的艺术。

在公元前1150年至前950年间，辛梅里安文化继续向黑海北岸传播。诺沃格里格鲁夫斯克带孔的青铜斧和布格河畔的尼古拉耶夫的青铜时代都展示了其传播进程。还有捷列克草原上科本的纯青铜时代和格鲁吉亚的勒尔瓦尔文化极为相似，后者产生了一些饰有奇特人物和动物形象的青铜带，其形象呈几何图形，有耕作和打猎的场面，它们都是辛梅里安文化影响下的产物。

公元前900年至前750年，辛梅里安文化进入最后阶段。加利西亚地区的米海洛夫卡文物时期的金王冠，反映出辛梅里安文化与高加索文化和哈尔希塔特文化有相似之处。此后，辛梅里安的青铜文化相继流传到罗马尼亚和匈牙利。公元前900年至前700年间，高加索文化和哈尔希塔特文化超越辛梅里安文化进入铁器时代，而辛梅里安文化仍然停留在青铜器时代。但在辛梅里安文化晚期，地层中曾发现了哈尔希塔特的铁刀，表明这几种文化在当时是相互交融的。



□ 狩猎纹腰带 辛梅里安文化 公元前10世纪

辛梅里安人创造了瞩目的青铜文明，动物的形象在这些青铜器物的装饰品上最为常见。与农耕文明相比，草原文明显然与野性的自然更加关系密切。图为以狩猎纹为装饰的青铜腰带。

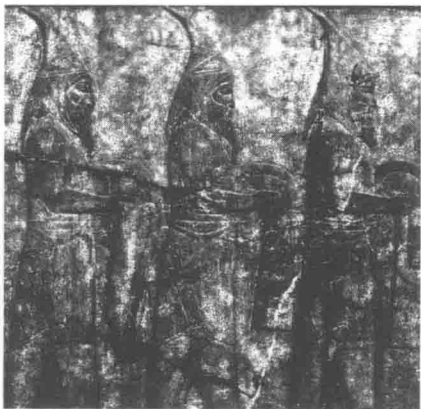
斯基泰人和萨尔马特人

公元前750年至前700年间，来自突厥斯坦和西西伯利亚的斯基泰人掠夺了辛梅里安人所生活的南俄罗斯草原。“斯基泰”是希腊人给予他们的称谓。他们是今俄罗斯属突厥斯坦草原上最早的北伊朗游牧民族，也因此免受了亚述—巴比伦文明的影响。在库尔奥巴和沃罗涅什的希腊—斯基泰式花瓶上，仍保留着斯基泰人的生动形象：他们穿着束腰上衣和大裤子，戴着护耳尖顶帽，蓄着胡须，骏马时刻相伴，弓箭随身携带，驾着可以迁徙的篷车，随季节四处漂泊，大篷车载着他们的妻室儿女、财产和装饰品。这些装饰品的需求催生了斯基泰文化，并决定了它的形式和走向。斯基泰人在俄罗斯草原的统治一直延续到公元前7世纪至前3世纪。

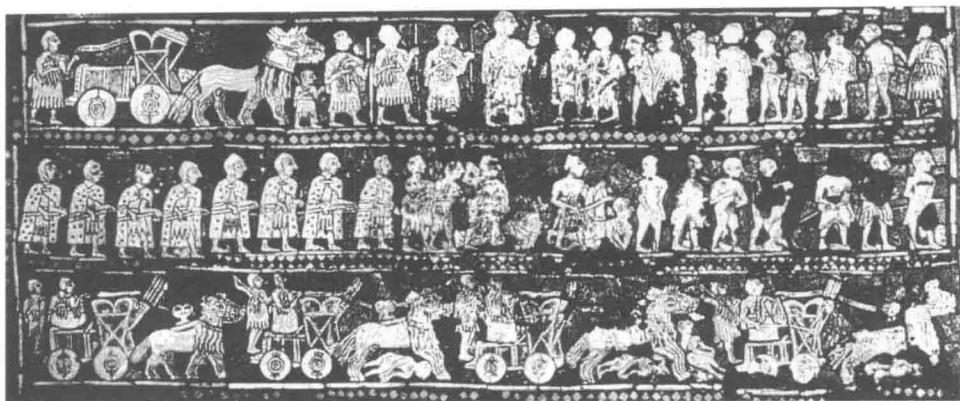
虽然斯基泰人的生活方式和突厥—蒙古种匈奴人非常相似，比如弓箭手的服装和殉葬的风俗等，但今天的语言学家却认为，他们属于印欧家族的伊朗人，是印—伊种或雅利安种。

□ 波斯的斯基泰人 浮雕

斯基泰人在游牧部落中享有盛名。考古学家在亚洲和俄罗斯，甚至在欧洲的匈牙利都曾发现过他们的踪迹。近东、亚述、希腊等文明也多少受到过他们的影响。



在公元前750年至前700年间，他们从图尔盖河和乌拉尔河进入南俄罗斯草原，把在此居住了500年之久的辛梅里安人赶出了家园。一部分辛梅里安人逃亡到了匈牙利，并留下了不少文物，其余的则逃入小亚细亚，并于几十年后(约公元前630年)最终到达彭蒂斯。一些斯基泰人仍然不依不饶地追击他们，不过据希罗多德记述，他们走错了路，从打耳班关隘穿过高加索，与强大的亚述帝国军队狭路相逢。公元前678年，斯基泰王伊斯卡帕向亚述帝国发起进攻，但最终失败。而另一位斯基泰王巴塔图亚为了联手



□ 徽章图案 波斯文化 公元2世纪

斯基泰人原属西亚种，虽然没有参与西亚文明的建设，但他们却曾经屡屡涉足此地。图为西亚文化中描绘着斯基泰人形象的徽章，他们正赶着大马车转移牧场。

打击辛梅里安人，则和亚述帝国建立了友好关系；公元前638年，斯基泰军队和亚述帝国军队协同作战，彻底击败了最后一批辛梅里安人。公元前628年，亚述帝国遭受米底（古伊朗王国）的侵犯，应亚述国王的要求，斯基泰王巴塔图亚的儿子马代斯征服了米底。不久，米底人奋起反抗，杀死了斯基泰人的首领们，使其余部不得不穿过高加索退回到南俄罗斯。

斯基泰人入侵西亚的70年，标志着北方草原上的游牧民第一次进入南方古文明地区。

波斯人取代亚述人、巴比伦人、米底人成为西亚的主人以后，为了维护定居地伊朗的安全，一直对外来入侵严加防范和对抗。波斯皇帝居鲁士（波斯帝国的缔造者）领导的最后一次战争，便是对斯基泰人发起的。由于一直未达到预期的目的，大流士统治时期，希望以建立“泛伊朗联盟”来同化斯基泰人，可斯基泰人丝毫未受到影响，而是在南俄罗斯草原上平静地生活了300多年。大流士对斯基泰人的远征，虽然最终以失败告终，但至少使得西亚在之后的很长一段时间免受北方游牧部落的骚扰。

从斯基泰文化影响的逐步扩大中，我们可以大致推断出他们占领俄罗斯的进程。公元前700年至前550年间，其文化中心在东南方的库班地区和塔曼半岛，该时期的文物是零散分布的。直到公元前550年至前450年间，其文物才大量涌现在

今乌克兰地区，且在公元前350年至前250年间达到顶峰。这些文物的分布显示，其疆域西至基辅南部的沃罗涅什地区，东北沿伏尔加河直到萨拉托夫。

南俄罗斯的斯基泰人也许只是一支曾对辛梅里安下层实施统治的贵族。而居住在斯基泰北部的，或许是一些与辛梅里安下层混杂的野蛮的非斯基泰游牧民族，考古学家称之为安德罗法吉人，他们可能属于芬兰—乌戈尔种。他们都曾加入斯基泰人反抗大流士的入侵战争。这些斯基泰北部所流传下来的文化遗迹，都只是一些简单的几何纹图案，毫无斯基泰文化的动物形象风格。

公元前7世纪，斯基泰人大举入侵高加索、小亚细亚、亚美尼亚和米底所产生的后果，远远超出了政治史的范畴。斯基泰人和亚述人是亲密的盟友，这一关系维持了近一个世纪，他们之间的交流，对草原文化史的发展极其重要。该时期的斯基泰人从青铜器时代过渡到铁器时代。当然，不能说哈尔希塔特的铁器技术文化对初期的斯基泰文化毫无影响，但后者确实更多地受到了亚述—巴比伦的美索不达米亚文明（即两河流域文明）的直接影响，从库班出土的克勒姆斯铁合金铸的斧子就能充分证明这一点。该斧子上的一对长着大弯角的野山羊和一群美丽的鹿的描绘手法，采用的是类似于亚述动物艺术中的现实主义手法，而装饰手法却是典型的斯基泰手法。从中我们可以看出，斯基泰动物艺术的兴起，可以被看作是斯基泰人把亚述的自然主义艺术转向为以装饰为目的的实用主义艺术。在科

斯特罗玛斯卡雅墓里的金鹿上，这种艺术似乎有了它固定的形式——鹿角是程式化的螺旋形，可以肯定，这种艺术在公元前6世纪的库班就已经出现。

几个世纪以来，草原美学以这种固定的形式长存于南俄罗斯草原，并向东发展着，最终流传到蒙古和中国。从最初的状态可见，这种艺术呈现出了两种趋势：一种是自然主义倾向——从亚述和希腊文

□ 王宫青铜装饰带 亚述文化 公元前3世纪

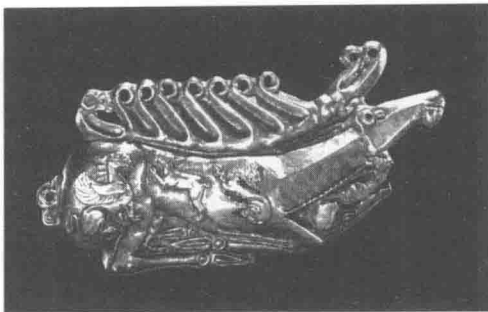
和匈奴人与中原政权的关系一样，斯基泰人与西亚的历代主人打过交道。这个崇尚武力的民族更多的是选择战争。图为亚述人王宫内装饰中的浮雕，反映了亚述人与斯基泰人的战争。



化中汲取养分；一种是装饰艺术倾向，它影响前者朝着纯装饰的方向发展。游牧民族的生活方式可以诠释这种艺术倾向——居无定所、四处游牧的他们，对现实主义的雕塑及绘画等都不可能有多么深刻和全面的了解，因此也只有个人服饰和用品上加些修饰。他们的所有饰品都经过程式化的处理，或纹章学的处理——他们一贯采用规则的几何图形风格来制作动物形象。从该时期出土的文物中，我们能够看到弯曲状和螺旋形的鹿角、马鬃、猫爪，甚至还有像蜗牛的外壳一样蜷曲着的马的上唇。动物艺术的现实主义风格显然已被装饰艺术所取代。

由此，草原民族的艺术与邻近定居民族的艺术有了鲜明的对比：斯基泰艺术和亚述阿赫门尼德朝艺术相对；匈奴艺术和中国汉朝艺术相对。但在对狩猎和动物搏斗的场景描述方面，他们又有共同之处：定居民族多在简单虚构的背景中，以快速敏捷、刻画简单的风格加以描绘；而草原民族所表现的动物之间殊死搏斗的扭打场面却颇为戏剧：缺肢少翅的鸟、被庞大动物捕捉到的鹿与马等，这些牺牲者的身体普遍都是蜷成圆形的。

这种有着固定形式的草原艺术，在辽阔的草原地带参差不齐地分布着。安纳



□ 金鹿 斯基泰文化 公元前6世纪

图为斯基泰人制作的金饰，图中的鹿以优美的姿势跪卧着，昂起的头部与身体形成一条优美的向上的弧线，鹿角则被制作成抽象的卷曲波浪形，富有装饰性。而在鹿的身体上，还装饰着另外三个动物，似乎是一只鹰和两只兔子，这三只动物的形象更倾向于自然主义风格。



□ 金面具 斯基泰文化 公元前3世纪

对于游牧民族来说，他们一般选择牛羊作为计价单位，实物交换的贸易形式在历史上持续了很长时期。金子更多地被游牧民族制作成精美的艺术品，而不是作为货币进行收藏。图为斯基泰人为其故去的王后制作的金面具，造型上显现了希腊文明的痕迹。

尼诺文化也同样受到了斯基泰草原艺术的些许影响，其局部采用了后者的动物艺术风格——身体皆呈蜷曲状，但其装饰则以几何图案为主。而西伯利亚的米努辛斯克的情况则有所不同。在青铜文化的繁盛时期，作为努辛斯克重要的金属加工中心的阿尔泰地区，仍然生产着一种饰有纯几何图形的有孔手斧。但是在受了斯基泰艺术的影响之后，该地区也出现了质朴简单的青铜动物像。随着这种影响的加深，这种青铜动物像的风格也逐渐变得复杂起来，开始有了身体扭曲的动物图像，并有制作精细的分支。

在乌拉尔山附近奥伦堡地区的普罗霍罗夫卡发掘了一些墓群，其中有萨尔马特人独有的武器“矛”，这标志着萨尔马特人首次出现在欧洲的俄罗斯。萨尔马特人与斯基泰人同源，都是伊朗的游牧民族，在咸海北岸活动和居住。他们可能于公元前3世纪下半叶渡过伏尔加河，入侵俄罗斯草原，把斯基泰人从南俄罗斯草原赶回了克里米亚。

萨尔马特人虽然和斯基泰人同源，但这两个民族在衣着装饰、使用武器以及艺术风格上都有所差别。斯基泰人是马上弓箭手，戴萨加帽，穿宽松外套；萨尔马特人则手执长矛，身披铠甲，头戴锥形帽。斯基泰人发展的是一种自然主义风格的动物艺术，萨尔马特人虽然也是以动物风格为主，却比斯基泰人对程式化和几何图案更加情有独钟。在希腊—罗马的造型艺术的基础上，他们喜欢以程式化的

的花纹来装饰——在金属品中镶嵌彩色瓷的表面装饰。由此可见，他们崇尚的是一种极为明显的“东方”格调。这种中世纪前的艺术第一次出现在欧洲，后经哥特人传播到了民族大迁徙中的日耳曼部落中。

从埃卡特林罗斯拉夫附近的亚历山大堡出土的文物可以推断，斯基泰艺术应该是在公元前3世纪初过渡到了萨尔马特艺术。公元前3世纪至前2世纪，萨尔马特艺术在南俄罗斯

□ 青铜镜子 萨尔马特文化 公元前2世纪

铁器在游牧文明中发现得很少，可能是由于游牧生活影响了其生产力的发展。图为萨尔马特人制作的青铜镜的背面，上面有简约的动物纹装饰。

