

日本经济史

6

双重结构

〔日〕中村隆英 尾高輝之助 编

图书在版编目(CIP)数据

日本经济史 6: 双重结构/ (日) 中村隆英等编;
许向东等译. —北京: 生活·读书·新知三联书店, 1997. 9
ISBN 7-108-01012-7

I. 日… II. 中… (3) 许… III. 经济史-日本 IV. F13
1.39

中国版本图书馆CIP数据核字(97)第05600号

本书据日本岩波书店1990年1月7日第2次印刷
发行版本翻译出版。本书的翻译出版,得到了日本
国际交流基金的赞助。

责任编辑 胡 靖
封面设计 罗 洪
版式设计 赵学兰 姜仕依

出版发行 生活·读书·新知三联书店
(北京东城区美术馆东街22号 邮编 100010)
经 销 新华书店
印 刷 北京市宏文印刷厂

850×1168毫米 32开 12.625印张 284,000字
1997年9月第1版 1997年9月北京第1次印刷
印 数 0,001—3,000册

ISBN 7-108-01012-7/F·53 定价 33.00元

目 录

1 概述 1914—1937 年	中村隆英 尾高煌之助	1
一 第一次世界大战与日本		5
1 大战前夜		5
2 第一次世界大战中的日本经济		19
二 20 世纪 20 年代		30
1 两次世界大战之间时期的特色		30
2 积郁不满		39
3 萧条时期的经济发展		43
4 昭和和经济危机		58
三 20 世纪 30 年代		67
1 “高桥财政”与景气恢复		68
2 30 年代的结构变化		83
2 巨大型产业的兴盛	桥本寿朗	87
引 言		88
一 第一次世界大战的冲击		90

1	贸易的变化与海运、贸易业	90
2	相对价格的变化与企业利润	93
3	企业兴盛	96
4	生产财不足与高储蓄率	103
5	教育、研究制度的扩充	106
二	“萧条”状况下的产业发展	110
1	公益事业的发展	110
2	电力多消耗型产业的发展	114
3	国外资本与新兴产业	116
4	重工业的合理化	118
5	专业化经营者的登场	125
三	从经济危机到经济增长	129
1	产业合理化政策与卡特尔结成	129
2	重工业的跃进	131
3	综合财阀与新兴财阀	135
4	财阀与新兴产业	138
5	科学管理方法的引进与修改	142

3	双重结构	尾高煌之助	145
一	何谓双重结构		146
二	女佣时代		149
三	工农业之间的双重结构		161
1	收入差距		161
2	劳动力配置的转换		167
四	工业内部的双重结构		176
1	棉纺工业的大企业群		176
2	小规模纤维工厂的实际状况		183
3	生产技术的多重结构		190
五	在城市与农村的夹缝之间		194
4	不平衡增长与金融	寺西重郎	201
	引 言		202
一	金融体制的特色		204

1	银行贷款市场	205
2	资本市场	213
3	短期金融市场	218
4	金融危机与日本银行信用	222
5	两次世界大战之间时期的金融体制与间接金融方式	226
二	金融的国际性关联	230
1	国际资本转移	231
2	通货制度	236
3	外汇汇率与经济	241
5	殖民地经营	山本有造 249
	引 言	250
	日本殖民地帝国的结构	251
1	概 观	251
2	生产力配置	257
3	贸易矩阵	262
	殖民地经营的诸多问题	270

1	20 世纪 30 年代的日本经济与殖民地	270
2	粮食问题与原料问题	272
3	投资问题与市场问题	281
4	“日元经济区”的形成与外汇问题	289
	结 语	295
6	景气变动与经济政策	中村隆英 297
	引 言	298
一	第一次世界大战与战后经济危机	302
1	大战繁荣	302
2	战后经济危机	316
二	20 世纪 20 年代	320
1	金融危机之前	320

2 黄金出口解禁与昭和金融危机	329
三. 20 世纪 30 年代	335
1 景气恢复机制	335
2 产业政策的推行	342
结 语——世界与日本	347
7 “国是”与“国策”、“统制”、“计划”	伊藤 隆 351
引 言	352
一 产业战争时代	353
二 陆军军需动员	366
三 政党内阁的崩溃与走向统制经济的动向	372
四 走向《国家总动员法》	388
代 跋	396

中村隆英
尾高煌之助

1 概 述 1914—1937 年

第6卷主题是展示1914年第一次世界大战爆发至1937年中日战争前夜期间的经济状况。1919年第一次世界大战结束到第二次世界大战前夕的这一段时期被称为两次世界大战之间时期。20世纪前叶，整个世界被战争搞得精疲力竭，此后迎来了短暂的和平，然而这也不过是昙花一现，从两次大战之间时期这一说法中就可以略窥一斑。这一时期，世界经济困难重重。先是20世纪20年代的通货紧缩，随之而来的是30年代初期的世界经济危机。日本就是在这种风云变幻的世界形势下，顽强地发展着本国经济。

第6卷题为《双重结构》。这是在动荡不安的外部环境下，日本经济内部产生的结构性问题之一（且该问题于“二战”后重演）。正是在此期间日本经济内部发生了变化，长期以来被人们视为日本经济独特性之所在。然而以现代眼光来看，我们应当着眼于经济发展过程中以劳动力市场为代表的经济结构来寻其成因。本卷“3 双重结构”力图通过实例考证从工农业产业差别、劳动力流向城市到家务佣工和城市中小工商业的发展，即所谓的“双重结构”产生、发展的过程。

言归正传，我们来看看本卷的内容顺序。首先，“1 概述 1914—1937年”，在展望第一次世界大战期间国际经济环境之后，讲述“一战”期间以出口为主导的经济发展，以及由此产生的结构上的问题。其后，在阐述连带产生的国内经济问题之后，论及20年代经济发展的主要原因，特别是着重举出重化工业的发展；论述在世界经济危机的状况下，由于实施黄金出口解禁而造成的经济萧条和昭和金融危机；概观高桥^①财政政策下的经济恢复过程及逐步走上战争之

^① 高桥是清，1854—1936年，政治家、财政家。自1913年起历任山本（权兵卫）内阁等多届内阁大藏大臣，1936年“2·26事件”时被毒身亡。——译者注

路的 30 年代经济进程。

“2 巨大型产业的兴盛”，分“一战”时期、20 年代、30 年代 3 个时期展望处于“双重结构”顶点位置的重化工产业发展过程。概括论述一战期间的海运、造船、钢铁业；20 年代的电力、化工、电力机械业；30 年代重化工产业的全面发展，穿插讲述其间的经济政策、产业结构、财阀动向等问题。

“4 不平衡增长与金融”，揭示两次世界大战之间时期以金融危机为集中代表的诸多问题，并对由此产生的急剧金融重组问题加以阐述。本章不单纯追溯历史过程，分析对象还涵盖资本市场、短期金融市场、股票市场的组织结构以及国际金融市场的动向等许多方面。

“5 殖民地经营”，以 20 世纪 30 年代为重点，以最新整理公布的数据为依据，展望包括该时期成立的“满洲国”在内的日本“帝国”的外延扩展。本章没有就台湾、朝鲜等各个殖民地分别单独加以讨论，而是以这一时代整个日本“帝国”为着眼点，力图提供一个崭新的分析视角。

“6 景气变动与经济政策”，从宏观角度概观这一时期的经济运营状况以及其间经济政策的意图与效果，揭示与战后相关联的几项政策的萌芽以及日本经济与国际经济的相关性。

“7 ‘国是’与‘国策’、‘统制’、‘计划’”，从政治史的视角出发，广泛展望第一次世界大战期间萌发的广义“计划化”的倾向。表面上水火不相容的马列主义者、国家主义者、官僚、财界、军部等各阶层中，批判现行体制、倾向于“统制”和“计划”的暗流不断增强。这是随后实施“战时统制”和计划化的重要前提。

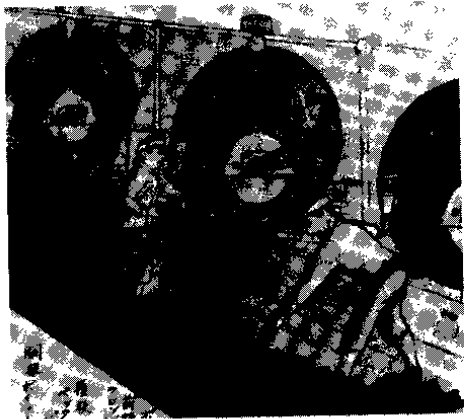
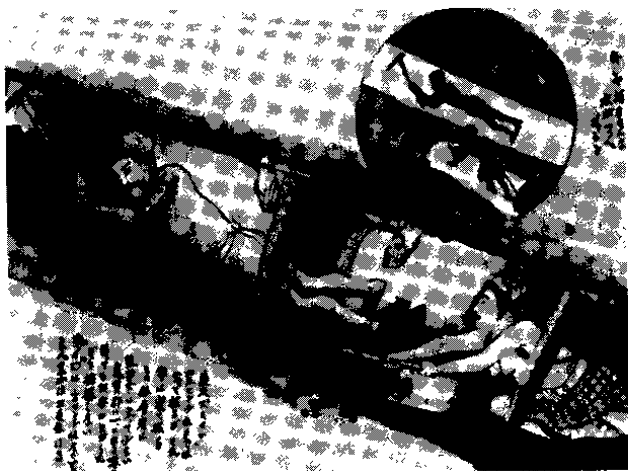


图 1-1 大正时期的煤矿劳动（山本作兵卫绘，讲谈社提供）

一 第一次世界大战与日本



1 大战前夜

工业的跃进

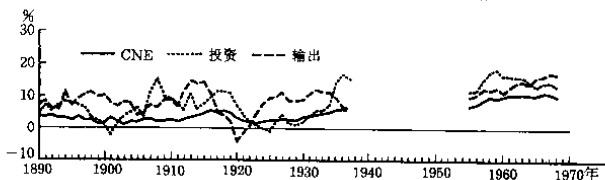
20 世纪初期的 10 余年间，日本出现了显著的投资热潮。在这一时期，以 7 年移动平均值来看，投资额保持惊人的增长率，影响各个年度总需求（国民总支出加上进口额）增减的主要原因在于民间投资和政府投资的变动。与此形成鲜明对照，19 世纪末到 1905 年间出口增长钝化，出口增减对于总需求的变化实际上产生了负面影响（图 1-2AB）。

明治末期以前，国内资本形成（设备投资）仅占总需求的 9.5%（1895—1900 年间平均值），而且主要用于银行网、海运、作为能源及原材料供应源的矿业、铁路等社会资本产业的建设^①。本应成为工业化原动力的工矿业依然势单力薄，在纯国内生产总值（NDP）中所占的比例仅为 13.7%（1895—

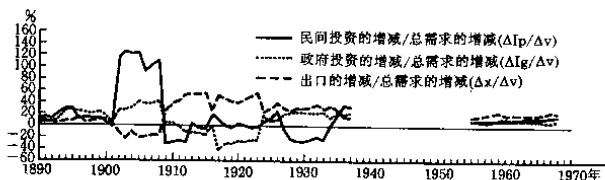
^① 参照中村隆英：《战前时期日本经济增长分析》，岩波书店，1971 年，第 35—39 页。

图 1-2 宏观经济指标 (7 年移动平均值)

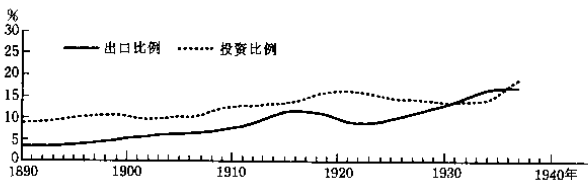
(A) 国民总支出 (GNE)、投资及出口增长率
(战前为 1934—1936 年价格, 战后为 1965 年价格)



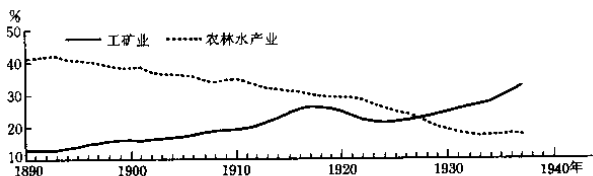
(B) 投资与出口对于总需求增减的贡献
(战前为 1934—1936 年价格, 战后为 1965 年价格)



(C) 投资与出口在总需求中所占的比例 (1934—1936 年价格)



(D) 纯国内生产 (NDP) 中农村渔业产品与工矿业产品所占的比例 (当年价格)



出处：(A—C) 大川一司、筱原三代平合著：《日本经济发展模式》，耶鲁大学出版社，1979年，第256—258、260、355—356、357—358、360、365页；
(D) 据该书第273—275页

1900年间平均值)，自主制造扩大再生产不可缺少的劳动资料所需的技术十分不成熟(图1-2CD)。说到机械工厂，不过是屈指可数的几个制造和维修矿山机械的矿山附属工厂或者是造船厂，电机工厂的发展在明治末年仅仅是初露端倪。国内生铁生产体制由于官营八幡制铁所的设立，在1900(明治33)年终于得以确立。但初期生产故障频繁，直到1904年以后才最终走上连续运转的正常轨道^①。八幡制铁所在初期阶段仅能生产铁路用钢轨，生产用于机械制造的钢材就勉为其难了。因此从这一意义上讲，劳动资料的供给除了依赖进口之外别无他途。

当然，在农业领域资本形成也取得了一些进展。只是明治时期农业生产中机械的使用极为有限，主要生产设备不过是水车、灌溉设施(因地区而异)以及木制的脱谷机等等。事

^① 三枝博音、饭田贤一编：《日本近代制铁技术发展史——八幡制铁所的确立过程》，东洋经济新报社，1957年，第2部第2章、第3部第1章。

实上，在农业生产中使用机械的意识本身就十分薄弱^①。尽管使用牲畜，但除了耕地与搬运之外其他完全依靠人力来进行。概而言之，明治时期农业主要是土地密集型而且是劳动密集型。新型农作方法的引入，使农业土地及劳动生产率显著提高。这些新农法主要是品种改良、新品种引进、改进耕作方法等“生物性技术革新”，利用物质生产手段（劳动资料）的技术引进仍然较为少见^②。

顺便提一句，化学肥料的普及是两次世界大战之间时期农业的一大特征。化肥当中，鱼肥生产在1893年左右出现停滞，逐渐由来自满洲的大豆饼所代替。随着化学工业的确立，过磷酸钙、硫酸、氰氨化钙等化学肥料得以广泛使用。例如，比较1916年和1920年的化肥消耗量可以发现，硫酸消耗从45,000吨增加到152,000吨，氯化钾由33,000吨增至91,000吨^③。除此之外，还进行了各种技术改良，如在养蚕地区普及夏秋两季蚕，从而提高了劳动力的有效利用率^④。虽然规模较小，但农业机械的利用多少取得了一些进展^⑤。

① 即使在“二战”以后，世界局势趋于稳定、经济开始增长的时期，向日本农业引进机械对一般人来说仍属异想天开之事。例如，大家认为水田耕作机械化等等不可能实现。“……人足尚且深陷，笨重的机械更无法进入柔软的水田。而且，用指尖将秧苗插入水田之类的精密工作，用机械来做绝非易事。……即便发明除草机也根本不能使用。……最终，水田耕作机械化所能带来的结果只能是排挤插秧与田间除草人手的同时，大米产量减产一半以上”。（和辻哲郎：《伦理学》，下卷，岩波书店，1949年，第523页。）

② 大川一司：《农业发展与经济增长阶段》，见大川一司、F. 约翰斯顿及金田博光合著：《农业与经济增长——日本的经验教训》，东京大学出版会，1969年。

③ 山口和雄：《日本经济史》，收入《经济学全集 12》，筑摩书房，1968年，第232页。

④ Le Thanh Nghiep, Yujiro Hayami 合著：《经济发展萧条对策：日本夏季蚕养殖技术》，收入《经济史研究》，第16卷，第163—181页。

⑤ 其中一例是1910年发明了脚踏脱谷机。小型石油发动机也逐步得以引进。

尽管如此，明治时期日本经济的迂回生产度仍然比较低。不仅资本形成（设备投资）在国民总支出中所占的比例较低，而且可以认为资本形成给予整个经济的波及效应（联系效应）也微不足道。

日俄战争以后，日本经济工业化进程如火如荼，新兴产业不断兴起便是最好的例证^①。其重要背景是投资活动活跃。

第一次世界大战之前，日本工业究竟具备何种程度的技术能力呢？作为佐证材料，我们来看一下东京大正博览会（1914年3月—7月）期间展出的机械产品审查报告。产业机械的量和质一般被认为是“显示工业进度的尺度”。在这次博览会上，机械展品合计5,717件。与1907年东京劝业博览会相较而言，“本次展品表明其间该产业取得了长足进步，从模仿进入了自发选择时代”^②。以下是讲评内容：

- 原动机进步较大，一般机械如钢索、皮带等品质尚好，活塞、干燥机等有待提高。
- 机械改良效果明显，造船及附件进步显著，但矿山机械展出件数少且不够专业化。
- 电力机械正在摆脱模仿的时代，电线等产品已经可以完全由国内生产加以满足。

然而，问题依然存在。譬如，以结构相对简单、与生活关系密切的自行车生产为例，此时国内生产终于开始逐步壮大，涌现出宫田制作所、冈本兄弟自行车制作所等大型工厂。

^① 参照藤野正三郎：《日本的景气循环——循环性发展过程的理论、统计、历史分析》，劲草书房，1965年，第38—41页。

^② 全部引用见东京府：《东京大正博览会审查报告》，第4卷（《明治前期产业发展史资料——劝业博览会资料》235），明治文献资料刊行会，1976年），第1818页，审查委员会会长为于岛精一。